

広報 **2011** 12.1
No.1621

とよかわ

Contents

特集1 お知らせします豊川市の財政状況	2
特集2 豊川市職員の給与などの状況	5
カメラ・リポート	7
いきいき広場「ハロービープル」	9
スポットライト	11
●緑のカーテンコンテスト市長賞 など入賞者決定	
お知らせ	13
文化リズム	19
保健コーナー	21





広報「とよかわ」12月1日号は、
12月中旬から下旬の催しものなど
お知らせしています。

CCNetコミュニティチャンネル
行政情報文字放送(5分番組)



とよかわ市政だより

毎日10回、市のイベント情報や制度などを中心に放送しています。詳しい放送時間については、CCNetの番組表、またはホームページをご覧ください。

とよかわ Good Choice エフエム豊橋 84.3MHz

12月後半の番組

16日	民俗資料館企画展
23日	初詣は豊川へ
30日	地域ポータルサイト「みてみん!」のご利用を

毎週金曜日午後0時15分から25分まで(再放送:午後7時00分から10分まで)、市のイベント情報やお知らせなどを紹介しています。
※番組内容は変更する場合があります。

人口と世帯 (11月1日現在)

総数	181,762人 (+135人)
男	90,213人 (-135人)
女	91,549人 (+270人)
世帯	65,445世帯 (+41世帯)

()内は前月比

火災と救急 (10月)

火災	2件
救急	508件

豊川市消防署管内の発生件数

犯罪発生状況 [窃盗] (10月)

総数	131件 (1,434件)
住宅侵入	15件 (156件)
自動車関係	17件 (262件)
自転車・オートバイ	50件 (442件)
その他	49件 (574件)

市内の発生件数。()内は1月からの累計。豊川警察署調べ

12月 市民カレンダー [12月1日~31日]

1	木	
2	金	
3	土	市民病院もちつき大会(13:00~市民病院南側駐車場)
4	日	
5	月	
6	火	
7	水	
8	木	
9	金	
10	土	市民呈茶(10:00~地域文化広場心々庵)
11	日	献血まつり(9:00~総合体育館) 市民月例茶会(10:00~地域文化広場)
12	月	
13	火	
14	水	
15	木	
16	金	
17	土	
18	日	どんき(長松寺)
19	月	
20	火	
21	水	
22	木	小・中学校2学期終業式
23	金	天皇誕生日
24	土	
25	日	
26	月	
27	火	
28	水	官公庁仕事納め
29	木	市役所閉庁(1月3日まで) 可燃ごみ臨時収集(桜町・代田・三蔵子・千両・御油・国府・八南・平尾・小坂井東・小坂井西小学校区)
30	金	可燃ごみ臨時収集(中部・金屋・東部・豊・豊川・桜木・牛久保・天王・一宮東部・一宮西部・一宮南部小学校区、赤坂町、長沢町、萩町、赤坂台、御津町)
31	土	大みそか



冬の青空に浮かんだ白い雲ときれいな
つり橋。市内の御津町には、青と白のコン
トララストを楽しめる、こんなにもいい
ところがあります。この景色なら、冷た
い風も気持ちよく感じます。

表紙写真紹介
● 吊橋と青空

平成20年12月撮影
巽 三喜男さん(国府町)

お知らせします 豊川市の財政状況

市では、毎年、皆さんの家庭の家計簿にあたる市の財政状況を公表しています。これは皆さんの納めたお金が、どのように使われているのかを知っていただき、市政にご理解とご協力をお願いするものです。

今回は、平成22年度の決算状況と23年度の4月から9月までの予算執行状況などを、お知らせします。

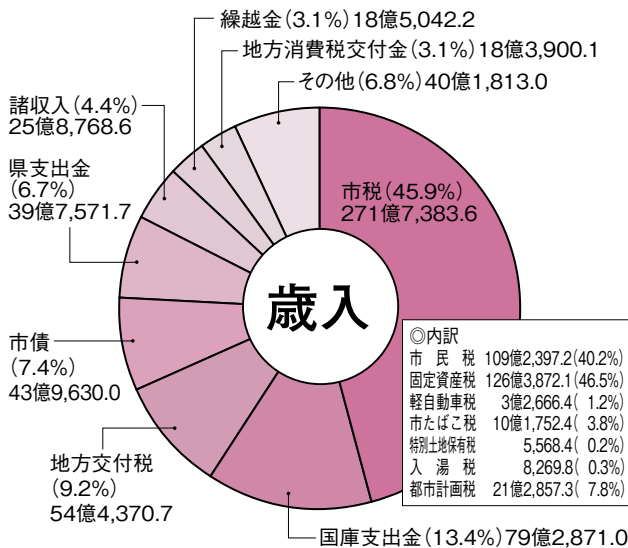
詳しいことは、財政課（89-2127）へ、お問い合わせください。なお、市ホームページでもご覧いただけます。

平成22年度 決算の状況

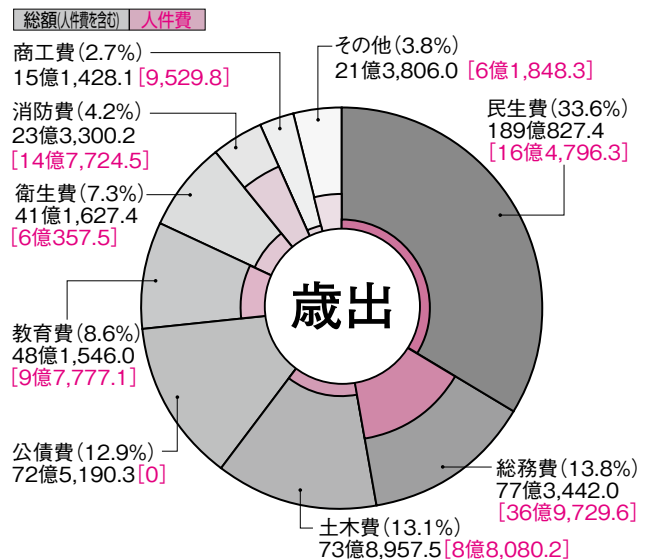
一般会計

(単位：万円) []=人件費

歳入 592億1,350.9万円



歳出 562億124.9万円
[99億9,843.3万円]



企業会計

(単位：万円)

会計名	区分	収入済額	支出済額
水道事業	収益的	32億7,042.0	30億7,102.4
	資本的	3億5,612.4	14億7,561.0
病院事業	収益的	105億1,128.7	101億4,382.0
	資本的	7億1,066.3	8億6,186.4
合計	収益的	137億8,170.7	132億1,484.4
	資本的	10億6,678.7	23億3,747.4



公共下水道事業



公共駐車場事業

特別会計

(単位：万円)

会計名	収入済額	支出済額
豊川西部土地区画整理事業	10億2,927.2	9億8,784.2
豊川駅東土地区画整理事業	8億5,236.5	6億9,603.5
公共下水道事業	51億2,936.3	49億7,812.3
農業集落排水事業	9,834.5	8,789.0
公共駐車場事業	7,757.0	7,125.0
国民健康保険	162億7,462.5	153億321.5
後期高齢者医療	15億8,360.9	15億3,779.9
老人保健	4,752.8	4,147.1
介護保険	90億2,402.8	89億1,485.4
土地取得	9,535.5	9,012.0
一宮財産区管理事業	549.3	247.8
赤坂財産区管理事業	324.2	146.6
長沢財産区管理事業	436.1	206.7
萩財産区管理事業	1,404.9	844.1
合計	342億3,920.5	327億2,305.1

豊川市の家計簿

豊川市の財政状況を分かりやすくするために、平成22年度の市の一般会計決算額を市の人口179,864人（23年3月31日現在の住民基本台帳人口）で割り市民1人当たりの金額に換算して、家計で使う項目に例えてみました。

◎収入		◎支出	
給料(市税など)	18万8千円	食費(人件費)	5万6千円
親などからの援助(国・県支出金など)	11万6千円	医療費など(扶助費)	6万3千円
ローンで賄っている額(市債)	2万5千円	ローン返済(公債費)	4万円
合計	32万9千円	自宅の増築など(普通建設事業費・災害復旧費)	3万7千円
		自宅の修繕など(維持補修費)	3千円
		光熱水費(物件費)	4万6千円
		友人へのお祝い金など(補助費等)	2万5千円
		証券投資など(貸付金、投資及び出資金)	6千円
		子どもへの仕送り(繰出金)	2万9千円
		貯金(積立金)	7千円
		来期支払い確定金(翌年度へ繰越すべき財源)	2千円
		繰越金(実質収支額)	1万5千円
		合計	32万9千円

家計と市の財政では、お金の使い方も規模も違うため単純に比べられないところもありますが、おおよそこのようになります。



平成22年度決算に係る財政の健全度

健全化判断比率

区分	実質赤字比率	連結実質赤字比率	実質公債費比率	将来負担比率
確定値	(△7.29)	(△41.19)	8.4	40.9
早期健全化基準	11.55	16.55	25.0	350.0
財政再生基準	20.00	35.00	35.0	

※実質赤字額および連結実質赤字額がないため、総務省令に基づき「-」と表示します
 ※実質赤字比率および連結実質赤字比率における()内は、参考として黒字の比率を△表記しています

資金不足比率

特別会計の名称	豊川西部土地 区画整理事業	豊川駅東土地 区画整理事業	公共下水道 事業	農業集落 排水事業	水道事業	病院事業
確定値	-	-	-	-	-	-
経営健全化基準	20.0					

※資金不足額がない特別会計は、資金不足比率を「-」で表示しています

財政健全化法に基づき、平成二十二年年度決算に係る財政の健全度を表す健全化判断比率の四つの指標と、公営企業の経営健全度を表す資金不足比率を左表のとおりお知らせします。二十二年年度決算では、いずれの指標も基準を下回り、健全であることが分かります。

健全化判断比率
 健全化判断比率における実質赤字比率や連結実質赤字比率など四

健全化判断比率の指標。用語解説

実質赤字比率

一般会計などの実質赤字の比率であり、これが発生している場合は、単年度の収支均衡が図られていない状態を示します。

連結実質赤字比率

すべての会計の実質赤字の比率であり、これが発生している場合は地方公共団体全体として単年度の収支均衡が図られていない状態を示します。

実質公債費比率

公債費および公債費に準じた経費の比重を示す比率であり、公債費による財政負担の程度を客観的に表します。

将来負担比率

地方債残高のほか、一般会計などが将来負担すべき実質的な負債をとらえた比率であり、これが高いほど地方公共団体にとっての将来負担が多いことを示します。

この指標のうち、一つでも早期健全化基準以上である場合には、早期健全化が求められます。

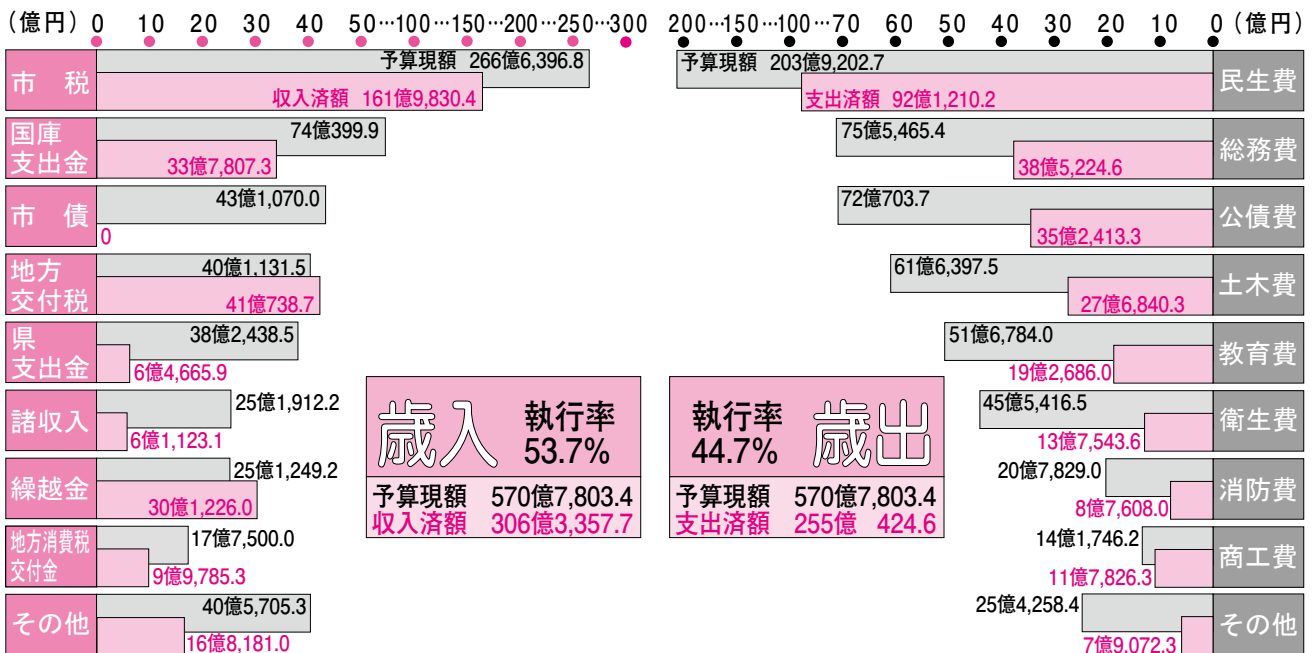
資金不足比率
 資金不足比率が経営健全化基準以上である場合には、早期健全化が求められます。資金不足比率とは、公営企業会計ごとに算定した資金の不足額が、事業規模である料金収入などの規模に対してどの程度の比率になるかを示します。

平成23年度 予算執行の状況

一般会計

平成22年度繰越額6億6,555.7万円を含む

(平成23年9月30日現在 / 単位:万円)



市債の状況

(平成23年9月30日現在 / 単位:万円)

借入先別	借入額	構成比(%)
財務省	294億7,319.8	32.0
地方公共団体金融機構	199億9,700.4	21.7
共済組合等	29億5,428.1	3.2
銀行等	391億6,780.4	42.5
その他	5億238.8	0.6
現在高	920億9,467.5	
会計別	借入額	構成比(%)
一般会計	588億4,187.8	63.9
公共下水道事業(特別会計)	254億5,264.0	27.6
農業集落排水事業(特別会計)	6億578.0	0.7
公共駐車場事業(特別会計)	2億8,154.2	0.3
水道事業(企業会計)	41億3,125.2	4.5
病院事業(企業会計)	27億8,158.3	3.0

特別会計

(平成23年9月30日現在 / 単位:万円)

会計名	予算現額	収入済額	支出済額
豊川西部土地区画整理事業	4億5,490.0	4億1,558.2	1億1,333.7
豊川駅東土地区画整理事業	7億1,090.0	3億5,251.2	2億6,303.3
公共下水道事業	54億7,162.7	22億9,916.4	18億8,501.0
農業集落排水事業	9,909.7	5,697.8	3,434.8
公共駐車場事業	7,130.0	3,531.0	2,001.3
国民健康保険	166億2,122.0	79億3,826.3	71億7,533.9
後期高齢者医療	16億8,264.1	7億4,526.6	3億2,702.9
介護保険	93億7,814.1	44億9,007.6	38億9,804.2
土地取得	4億6,000.0	644.7	0.0
一宮財産区管理事業	330.0	302.2	5.6
赤坂財産区管理事業	220.0	177.6	86.2
長沢財産区管理事業	440.0	235.3	187.9
萩財産区管理事業	1,270.0	671.1	500.7
合計	349億7,242.6	163億5,346.0	137億2,395.5

企業会計

(平成23年9月30日現在 / 単位:万円)

会計名	区分	収入済額	支出済額
水道事業	収益的	12億3,380.8	8億6,125.0
	資本的	1億2,396.7	1億6,348.1
病院事業	収益的	49億3,317.5	44億5,513.7
	資本的	22億7,930.0	24億5,814.6
合計	収益的	61億6,698.3	53億1,638.7
	資本的	24億326.7	26億2,162.7

市有財産の状況

(平成23年9月30日現在)

土地 (㎡)	665万6,304.29	建物 (㎡)	59万5,698.78
基金 (万円)	128億5,481.0	有価証券 (万円)	1億1,129.0



B級グルメ・食の観光資源活用事業費補助(左)と新市民病院建設事業(右)

豊川市職員の給与などの状況

市の職員の給与について、市民の皆さんにご理解をいただくため、主な内容をお知らせします。なお、詳細については、市ホームページでご覧いただけます。
詳しいことは、人事課（89局212番）へ、お問い合わせください。

人件費の状況

(平成22年度普通会計決算)

住民基本台帳人口 (平成23年3月31日現在)	歳出額 (A)	実質収支	人件費 (B)	人件費率 (B/A)	21年度の 人件費率
179,864人	562億257.3万円	26億8,392.1万円	99億2,161.1万円	17.6%	17.8%

※人件費には、特別職に支給される給料、報酬などを含みます
※平成22年度一般会計決算では、歳出額は562億124.9万円、人件費は99億9,843.3万円です

職員給与費の状況

(平成22年度普通会計決算)

職員数 (A)	給 与 費				一人当たり の給与費 (B/A)
	給 料	職員手当	期末・勤勉手当	計(B)	
1,091人	44億4,353.8万円	8億7,001.7万円	15億6,532.4万円	68億7,887.9万円	630.5万円

※職員手当には、退職手当を含みません
※職員数は、平成22年4月1日現在の人数です

職員の平均給料・平均給与月額及び平均年齢の状況

(平成23年4月1日現在)

区 分	一般行政職			技能労務職		
	平均給料月額	平均給与月額	平均年齢	平均給料月額	平均給与月額	平均年齢
豊川市	355,000円	386,307円	44歳8月	301,000円	310,244円	50歳5月
愛知県	339,691円	442,505円	43歳7月	—	—	—

※一般行政職とは、税務職・福祉職・消防職・医療職・技能労務職・企業職を除いた職員をいいます
※平均給与月額は、毎月支払われる給与(給料、扶養手当、地域手当、住居手当、管理職手当)の平均です
(豊川市では、平成22年4月1日から地域手当は支給していません)
※愛知県については、「愛知県公報(平成23年9月30日愛知県人事委員会)」の資料から引用しました

職員の初任給の状況

(平成23年4月1日現在)

区 分	豊川市	愛知県	国	
一般行政職	大学卒	178,800円	181,300円	172,200円
	高校卒	144,500円	146,500円	140,100円
技能労務職	高校卒	146,700円	—	—
	中学卒	133,100円	—	—

ラスパイレズ指数の状況

(各年4月1日現在)

区 分	平成22年度	平成17年度
豊川市	100.6	97.0
類似団体平均	98.9	97.7
全国市平均	98.8	97.6

※ラスパイレズ指数とは、国家公務員の給与水準を100とした場合の地方公務員の給与水準を示す指数です

職員の経験年数別、学歴別平均給料月額の状況

(平成23年4月1日現在)

区 分	経験年数10年	経験年数15年	経験年数20年	
一般行政職	大学卒	272,014円	336,594円	378,075円
	高校卒	該当者なし	—	該当者なし

一般行政職の級別職員数の状況

(平成23年4月1日現在)

区 分	1級	2級	3級	4級	5級	6級	7級	8級	9級	計
標準的な職務内容事務員・技術員	主事・技師		主任		係長	課長補佐	課長・主幹	次長	部長	—
職員数	5人	41人	69人	157人	120人	91人	57人	21人	13人	574人
構成比	0.9%	7.1%	12.0%	27.4%	20.9%	15.9%	9.9%	3.6%	2.3%	100%
1年前の構成比	0.5%	6.2%	13.8%	26.4%	19.8%	15.3%	12.0%	3.4%	2.6%	100%
5年前の構成比	0.7%	8.3%	42.6%	18.5%	13.4%	10.7%	3.5%	2.3%	—	100%

※豊川市の給与条例に基づく給料表の級区分による職員数です
※標準的な職務内容とは、それぞれの級に該当する代表的な職名です
※平成18年度に9級制から8級制に、平成20年度に8級制から9級制に変更しています



特集2 豊川市職員の給与などの状況

特殊勤務手当の状況

(平成23年4月1日現在)

支給実績(平成22年度)	1,905.5万円
支給対象職員1人当たり平均支給年額(平成22年度)	75,316円
職員全体に占める手当支給職員の割合(平成22年度)	23.2%
手当の種類(手当数)	5種類

区分	主な支給対象職員と対象業務	支給単価
徴収手当	税務職(徴収業務)	日額 500円
	税務職(差押え、公売に関する業務)	1件につき 500円
福祉手当	一般行政職(生活保護業務)	月額 2,000円
	一般行政職(行旅病人の救護)	1回につき 1,000円
	一般行政職(行旅死亡人の処理)	1回につき 3,000円
感染症作業手当	福祉職(障害児保育)	月額 2,000円
	一般行政職・技能労務職(当該物件の処理等)	日額 500円
消防手当	消防職(消防業務)	月額 3,000円
	救急救命士のうち市長が定める者(救急、救助のための出動)	1回 300円
	上記以外の消防職(救急、救助のための出動)	1回 200円
	消防職(職務の級が6級以上の者の隔日勤務)	月額 給料月額×3/100
不快手当	技能労務職(一般廃棄物処分場における廃棄物の処分作業)	日額 700円

その他の手当の状況

(平成23年4月1日現在)

区分	内 容	国の制度との違い
扶養手当(月額)	配偶者 13,000円	同 じ
	一般の扶養親族 6,500円	
	(配偶者がいない場合1人のみ 11,000円)	
	10歳以上22歳以下の子の加算1人につき 5,000円	
	支給年額(22年度) 1億4,439.3万円	
住居手当(月額)	借家限度額 27,000円	同 じ
	支給年額(22年度) 3,859.1万円	
通勤手当(月額)	交通機関利用限度額 55,000円	距離別支給について金額が異なる区分がある
	距離別支給限度額 24,500円	
	支給年額(22年度) 6,119.8万円	
管理職手当(月額)	部長相当職 102,200円	—
	次長相当職 79,600円	
	課長相当職 61,600円	
	課長補佐相当職 41,100円	
	支給年額(22年度) 1億5,322.8万円	
管理職員特別勤務手当	部長相当職 10,000円	—
	次長相当職 8,000円	
	課長相当職 6,000円	
	課長補佐相当職 4,000円	
	支給年額(22年度) 55.4万円	
休日勤務手当	勤務1時間当たりの給与額×135/100	同 じ
支給年額(22年度) 5,304.6万円		
夜間勤務手当	勤務1時間当たりの給与額×25/100	同 じ
支給年額(22年度) 2,312.8万円		
宿日直手当	勤務1回につき 4,600円	勤務1回につき4,200円
	支給年額(22年度) 112.2万円	

期末・勤勉手当の状況

区 分	豊 川 市		国	
	期 末	勤 勉	期 末	勤 勉
22年度支給割合	2.60月分 (1.45月分)	1.35月分 (0.65月分)	2.60月分 (1.45月分)	1.35月分 (0.65月分)
22年度中の1人平均支給額	141.3万円		—	
加算措置の状況	職制上の段階、職務の級などによる加算措置有り		職制上の段階、職務の級などによる加算措置有り	

※()内は、再任用職員に係る支給割合です

退職手当の状況

(平成23年4月1日現在)

	豊 川 市		国	
	自己都合	勤奨・定年	自己都合	勤奨・定年
勤続20年	23.50月分	30.55月分	勤続20年	23.50月分
勤続25年	33.50月分	41.34月分	勤続25年	33.50月分
勤続35年	47.50月分	59.28月分	勤続35年	47.50月分
最高限度額	59.28月分	59.28月分	最高限度額	59.28月分
22年度中の1人平均支給額	763.1万円	2,420.7万円	—	

定年前早期退職特例措置=2~20%加算 定年前早期退職特例措置=2~20%加算
 ※退職手当の1人当たり平均支給額は、22年度に退職した全職種の職員に支給された平均額です

時間外勤務手当の状況

22年度	支給年額	2億9,887.8万円
	職員1人当たり平均支給年額	33.2万円
21年度	支給年額	2億9,071.6万円
	職員1人当たり平均支給年額	—

※平成21年度は、22年2月1日の小坂井町との合併により、時間外勤務手当の1人当たり平均支給年額は、正確な計算ができないため、非表示としています。また、支給年額は、合併前の小坂井町を含みません

特別職の報酬等の状況

(平成23年4月1日現在)

区 分	月 額	期末手当(支給割合)
給 料	市 長 1,069,000円	2.95月分
	副市長 874,000円	
議員報酬	議 長 562,000円	2.95月分
	副議長 512,000円	
	議 員 479,000円	
区 分	算定方式	支給時期
退 職 手 当	1期の手当額	任期ごと (特例条例により不支給)
	市 長 給料月額×在職年数×550/100 23,518,000円	
	副市長 給料月額×在職年数×370/100 12,935,200円	任期ごと

※退職手当の「1期の手当額」は、4月1日現在の給料月額及び支給率に基づき、1期(=48月)勤めた場合における退職手当の見込額です

Camera Report

カメラ・リポート

町 まち 街

29日 未来のオリンピック選手 目指して柔道教室

武道館において、オリンピック柔道女子金メダリストの谷本歩実さんを招いて柔道教室が開催されました。

これは「スポーツ選手ふれあい指導事業」として柔道教室参加者などを対象に行ったもので、約八十人の小・中学生が参加しました。子どもたちは、谷本さんからじかに、投げ技や寝技などを習い、あらためて基本のたいせつさを感じていました。



9日 多彩な催しが行われ 多くの笑顔であふれたござかい葵まつり

ござかい葵まつりが、晴天の下、小坂井支所周辺を会場に開催されました。

支所北側に設けられたステージ広場では、小・中学校の吹奏楽演奏を始め、よさこい踊りや勇壮な

和太鼓などが披露されました。

また隣に設けられたバザール広場では、飲食物や農作物の販売などが行われ、今回で最後を迎えるござかい葵まつりは、終日大勢の人でにぎわいました。



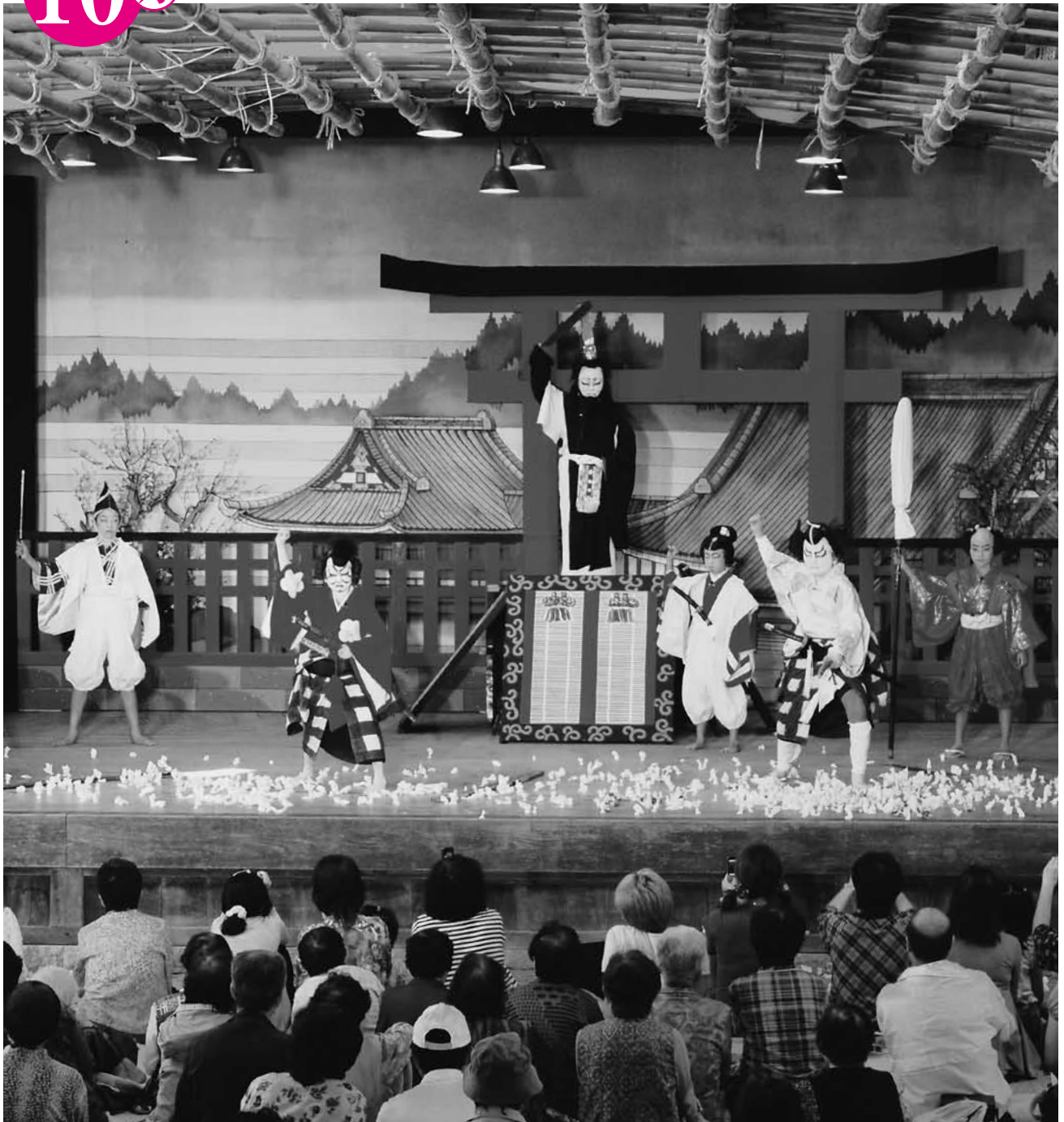
31日 コミュニティバスの 運行がスタート

豊川市コミュニティバスの運行開始式が、市役所正面玄関前で行われました。コミュニティバスは、各地域と市の中心部を結ぶ六つの基幹路線と、音羽、御津、一宮の三つの地域路線で運行されます。

式では、バスキャクターの入賞作品の表彰が行われ、最優秀賞の「こんた」が描かれた小型バスとジャンボタクシーが披露されました。日常生活の利便性を高める移動手段として期待されます。



10月



赤坂町の八幡社境内にある赤坂の舞台で、市内に継承される伝統芸能の公演が行われました。舞台前には、地域の人たちが竹と丸太を組んでドーム状の屋根を作る「小屋掛け」と呼ばれる会場が設けられました。

舞台では、金沢歌舞伎のほか長草御殿萬歳などが披露されました。中でも、一宮南部小学校歌舞伎クラブの児童の見事な口上に多くのおひねりが飛んでいました。

16日
赤坂の舞台で開かれた
伝統芸能の公演

集まれ NPO

non-profit organization

人の心を動かしたいという思いで
わたしたちは活動しています

『今さら』劇団部は、元
国府高校演劇部員を中心に、
平成七年に旗揚げしました。
地元での演劇を中心とした
舞台芸術活動を行い、地域
住民の新たな交流と創造性
を生み出すとともに、演劇
活動を通して、
自己を表現で
きる青少年の
育成に寄与す
ることを目的
に活動してい
ます。

わたしたち
は、地域密着
型のアマチュ
ア劇団として、
八月ごろには
本公演、三月
ごろには特別企画を大きな
目標として、活動をしてい
ます。今年の第二回東三河
演劇祭では、脚本と演出を
劇団員が手がけたオリジナル
作品「尖針のメモリ〜か
しわ内科診察中〜」を上演
しました。



団体名：『今さら』劇団部
代表者：大石法良
TEL：88-7020

映画やテレビと比べて、
演劇にはライブの魅力が
あります。公演のときには、
何もない部屋に舞台や客席、
照明機材などを組み、そこ
に演劇空間をつくり出して、
見る人を楽しませることが

できます。

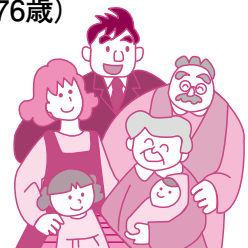
『今さら』劇団部は、毎
週日曜日の夜に市内の公民
館などで練習しています。
本番前は忙しくなりますが、
やりがいがあります。興味
のある方は、わたしたちと
一緒に活動してみませんか。

健康福祉推進都市
TOYOKAWA

私の健康習慣 ととあき



森
岩瀬親夫さん
(76歳)



とよかわ健康づくり計画「健幸家族」

二つの元気の素が
充実した生活につながっています

わたしは昨年、後期高齢
者の仲間入りをしました
が、体は元気だと自負して
います。これまでを振り返
ってみるとわたしの元気の
素は「身体を動かすこと」
と「多くの人との触れ合い
とお役立ちの機会に恵まれ
たこと」と感じています。
身体を動かすことについ
ては、早朝に行く三十分ほ
どの散歩と自己流の十分ほ
どの健康体操を、毎日続け
ています。継続は力なりで
す。これからもしっかりと続
けていきたいです。

また、触れ合いの機会に
ついては、平成十五年八月
に福祉活動推進委員会が設
立されて以来、福祉委員と
して福祉活動に携わって
います。活動は、高齢者向け
の福祉活動に目標を定め、
ふれあいサロンと独居高齢
者の見守り訪問を重点的に
行っています。ふれあいサ
ロンでは、参加者と一緒に
楽しむことで、お互いにリ
フレッシュすることができ
ます。また見守り訪問では、
訪問先で「ありがとう」と
言っていたけると充実感
が得られ、次の活動への活
力につながります。
これら二つの元気の素を
今後も継続し、これからも
充実した生活を送りたいと
思っています。

School Report **わたしたちの学校自慢**

スクールレポート!

わたしたち東部中学校では「救おう!小さな命と未来の地球」をキャッチフレーズに「マイル」をスローガンに、全校でペットボトルのキャップを集め、世界の貧しい国の子どもたちにワクチンを送る運動を行っています。世界には食べ物がなく、栄養失調で亡くなってしま



う子ども、勉強をしたくても働かなければならない子どもがたくさんいます。それに比べわたしたちは、何不自由なく普通に生活しています。こんなわたしたちができることを生徒会で話し合い、エコキャップ運動をすることにしました。今年もキャップをたくさ

世界の貧しい国の子どもたちに
ワクチンを送る運動を行っています



東部中学校
スクールリポーター
3年8組
朝倉穂乃香さん

青春 Smile Talk

スマイルトーク

近田有希さん (22歳)



わたしは、四月からケーブルテレビ局で働いています。入社後の半年間は名古屋で番組制作などを担当し、九月からは念願の地元豊川勤務となりました。母校を取材したり、取材先で同級生が働いていたりして、地元ならではの良さを感じながら働いています。これからも技術を磨いて、皆さんに喜んでいただける番組を届けたいと思っています。

わんぱくショット

WANPAKSHOT



けんと
賢人くん
平成20年10月16日生まれ
渋川裕史・美由貴さんの長男

いつも優しいお兄ちゃんをしてれています。弟のりょうくんがもう少し大きくなったら、一緒に遊んであげてね。



はると
陽仁くん
平成23年2月16日生まれ
大岡孝行・めぐみさんの長男

手作りの服を着てご機嫌のはるとくんです。ハイハイがとても上手にできるようになりました。元気に育ってね。

このコーナーに登場するお子さんを募集しています。住所、氏名、電話番号を明記のうえ、写真とコメントを秘書課わんぱくショット係(〒442-8601諏訪1-1)へ、お送りください。

Spot Light

緑のカーテンコンテスト

市長賞など入賞者決定

市では、地球温暖化防止対策と夏季の省エネルギーに効果的な緑のカーテンの普及を図るため、「緑のカーテンコンテスト」を実施しました。個人の住宅などで育成された作品については住宅部門、事業所や学校などで育成された作品

については団体部門として募集をしたところ、住宅部門44点、団体部門56点の応募がありました。このほど審査を行い、次の方(敬称略)が入賞されました。これらの作品を、12月15日から21日まで市役所1階ロビーに展示します。

市長賞を受賞した緑のカーテン



住宅の部 佐藤利彦



団体の部 JAひまわり睦美支店

詳しいことは、環境課(89局2141番)へ、お問い合わせください。

■住宅部門

市長賞 佐藤利彦(三上町) ▼豊川信用金庫理事長賞 大須賀美恵子(高見町) ▼ひまわり農業協同組合組合長賞 富田定史(上長山町) ▼中部電力(株)豊川営業所長賞 神道春男(為当町) ▼中部ガス(株)豊川営業所長賞 仲原千恵子(花井町) ▼豊川商工会議所会頭賞 原修(萩山町) ▼優秀賞 高橋久子(八幡町) ▼佐々木のぶえ(御油町) ▼森田靖久(豊津町) ▼鈴木毅太郎(大木町) ▼伊藤孝司(豊川町)

■団体部門

市長賞 JAひまわり睦美支店 ▼豊川信用金庫理事長賞 三蔵子小学校 ▼ひまわり農業協同組合組合長賞 豊川信用金庫本店営業部 ▼中部電力(株)豊川営業所長賞 ゆうあいの里ふれあいセンター ▼中部ガス(株)豊川営業所長賞 豊川市民病院院内保育所ほいっぽ ▼豊川商工会議所会頭賞 豊川北部保育園

▼優秀賞 豊川信用金庫国府支店 ▼牛久保公民館 ▼養護老人ホーム 平尾荘 ▼シルバー人材センター ▼グループホームみかんの樹

下水道をご利用の方へ

下水道使用料を正しく算定するために、下水道をご利用の方で次の事項が生じた場合は、速やかに下水道管理課へ、ご連絡ください。

詳しいことは、下水管理課(93局0157番)へ、お問い合わせください。

①建物の取り壊しなどのため、散水だけに水を使用し、下水道へは流さなくなるとき ②井戸水だけを使用している方が、新たに水道水を使用するとき ③井戸水を使用し、排水量の「認定」を選択している世帯で、人数が増減があったとき ④井戸メーター・排水メーターなどを交換・廃止するとき ⑤新たに井戸水を使用するとき ⑥井戸水を使用している方が井戸水の使用を休止・廃止するとき ⑦水栓番号が変わったとき

プリアオ窓口センターを ご利用ください

プリアオ窓口センター（プリアビ
ル5階）は、土・日曜日や祝日、
市役所閉庁後も、戸籍、住民票、
印鑑登録証明書の交付などのさま
ざまな業務を行っています。お気
軽にご利用ください。

詳しいことは、市民課（89局
2136番）へ、お問い合わせく
ださい。

業務日 毎日（プリア休業日と年
末年始を除く）
業務時間 午前10時から午後7時

プリアオ窓口センターの主な取扱業務

分野	業務	内容
戸籍	交付	住民票、印鑑登録証明書、戸籍謄・抄本など
	届出	転入、転出、転居、出生、死亡、婚姻、離婚など※注1
	登録	印鑑登録
保険 年金	受取	国民健康保険資格異動届、国民健康保険高額療養費支給申請書、福祉医療に係る医療費支給申請書、国民年金保険料免除申請書など
	交付	後期高齢者医療被保険者証※注2 国民健康保険被保険者証、高齢受給者証、福祉医療受給者証など※すべて再交付のものだけの対応となります
	収納	国民健康保険過誤医療費返納金など※注3
福祉	受取	特別障害者手当状況届など
	交付	福祉タクシー料金助成利用券
子ども	収納	保育所負担金（保育料）、放課後児童クラブ負担金など※注3
	交付	納税証明書（法人市民税を除く）、所得証明書など
税	収納	市・県民税、固定資産税・都市計画税、国民健康保険料（税）、介護保険料など※注3
	配布	アダプトプログラム申込書など
道路 公園	収納	道路占用料、公共物使用料など※注3
	受取	市営住宅収入報告書
市営住宅	収納	市営住宅使用料（家賃）※注3
	収納	水道料金・下水道使用料など※注3
上下水道	販売	市史、市勢要覧、粗大ごみシール（1,000円券・2,000円券）、小・中学校体育施設利用券など
	販売	

※注1 平日の午後5時から7時までと土・日曜日、祝日は、一部できない業務があります。出生、死亡、婚姻、離婚は、平日の午後5時から7時までと土・日曜日、祝日は受け取りだけとなります。

※注2 平日の午後5時から7時までと土・日曜日、祝日はできません。

※注3 すべて納付書持参のものだけの対応となります。

まで
電話番号 89局9191番

■年末年始の休業のお知らせ

プリアオ窓口センターは、12月29日から1月3日まで、年末年始のため休業となります。

すわポニイルミナイト開催 地域通貨も販売

諏訪商店街では、中心市街地である諏訪地区の活性化を図るため、イルミネーションの光でまちなかの魅力を演出する「すわポニイルミナイト」を開催します。

また、すわポニイルミナイトの開催期間中に、諏訪地区周辺の店舗などで商品券として使用できる地域通貨「すわポニマネー」を販売します。

詳しいことは、都市計画課（89局2147番）へ、お問い合わせください。

■すわポニイルミナイト

12月9日から1月9日までの午後5時から9時まで、諏訪公園でLEDのイルミネーションを点灯します。なお、12月9日（金）午後5時から、イルミネーション点灯式を行います。

また、12月16日（金）・17日（土）の午後5時から9時まで、イルミナイトイベントを開催します。イ

ベントでは、すわポニマネーをお持ちの方を対象とした抽選会や諏訪地区イメージキャラクター・すわポニとの握手会や撮影会を行います。

■すわポニマネーの販売

すわポニマネーの有効期間は12月9日から1月9日までで、ポスターやちらしなどに掲載されている諏訪地区周辺の各店舗で利用でき、各店舗ごとに割引などの特典が用意されています。なお、すわポニマネーは全部で5千セット販売し、完売次第終了となります。

販売価格 1セット2千円（500円券×4枚）

販売期間・場所 12月1日から16日まで、諏訪商店街事務所、プリアオインフォメーションカウンター（プリアビル2階）などで販売

その他 公共料金や医療費の支払い、金券の購入などには利用できません。なお、購入の予約はできません



催事

Events

市民名画劇場

中央図書館 ☎85局55336番

期日 12月28日(水) ▼時間 午
前の部 10時から▽午後の部 1
時30分から ▼会場 ジオスペース
館多目的ホール ▼上映作品 「真
実一路」川島雄三監督、淡島千景
ほか出演 ▼定員 各回100人 ▼
会費 無料 ▼申し込み 当日、会
場へ

3つの図書展を開催

中央図書館 ☎85局55336番

中央図書館で、3つの図書展を
開催しています。

■しかけ絵本展

期日 12月20日(火)まで(月曜
日は休館) ▼内容 紙の魔術師の
ロバート・サブダなどの飛び出す
絵本をエントランスホールに展示
します

■クリスマス図書展

期日 12月25日(日)まで(月曜
日と12月21日は休館) ▼内容 ク
リスマスに関連する児童図書を見
るコーナーに展示し、貸し出しを
します

■年賀状図書展

期日 12月28日(水)まで(月曜
日と12月21日は休館) ▼内容 年
賀状の書き方の本を総合カウンタ
ー前に展示し、貸し出しをします

赤塚山公園企画展

「千支の生き物」

赤塚山公園 ☎89局8891番

期日 12月21日から1月9日まで
(ただし、休館日を除く) ▼会場
ぎよぎよランド1階ロビー ▼内
容 平成24年の千支(たつ)に関
連した生き物についての展示

市民名画鑑賞会

中央図書館 ☎85局55336番

日時 12月21日(水)午後1時30
分から ▼会場 一宮生涯学習会館

民俗資料館企画展

「お蚕だって洗濯だって」

生涯学習課 ☎88局8035番

明治・大正時代につづられた日
記などのさまざまな資料から、昔
の子どもの暮らしぶりを紹介しま
す。

期日 12月14日から3月11日まで
(月・火曜日、年末年始は休館。
ただし、1月9日は開館) ▼会場
民俗資料館 ▼入場料 無料



収穫された繭

おはなしペーパーサート

12月11日(日)
午前10時30分～11時
童話や昔話などのペーパーサート

よんでよんでの会

12月16日(金)
午前10時30分～11時
お気に入りの絵本の紹介と読み聞かせ

絵本となかよしの会

12月7日(水)
午前10時30分～11時30分
0～3歳児向けの絵本の読み聞かせ

おはなしのとびら

12月10日(土)
午前10時30分～11時
絵本の読み聞かせとパネルシアターなど

中央図書館

☎85-5536



12月7日(水)～16日(金)

- 会場:おはなしのへや
- 定員:100人 ●会費:無料
- 申し込み:当日、会場へ

音羽図書館

☎80-1355

- 会場:音羽生涯学習会館児童室
- 定員:30人 ●会費:無料
- 申し込み:当日、会場へ

おはなしやさん

12月24日(土)
午後2時～2時30分
絵本の読み聞かせと手遊びなど

御津図書館

☎56-3538

- 会場:児童コーナー
- 定員:30人 ●会費:無料
- 申し込み:当日、会場へ

はっぴーたいむ

12月18日(日)
午前11時～11時45分
絵本の読み聞かせなど

豊川市防災講演会

防災対策課 ☎89-2194

12月18日(日)午後3時から4時30分まで、群馬大学大学院教授・片田敏孝さんによる「想定を超える災害にどう備えるか」と題した講演を開催します。なお、公共交通機関の利用や、乗り合わせでのご来場をお願いします。

対象 小学生以上 ▶ **会場** 御津中学校体育館 ▶ **定員** 500人 ▶ **会費** 無料 ▶ **申し込み** 当日、会場へ ▶ **その他** 託児(1歳以上、3人まで。1人につき100円が必要)があります。希望される方は12月8日(木)までに申し込んでください。手話通訳もあります。

フェルトボールづくり

赤塚山公園 ☎89局8891番

日時 12月23日(金)午後1時30分から3時まで ▶ **対象** 小学生以上(小学3年生以下は保護者同伴) ▶ **会場** ぎよぎよランド ▶ **内容** 羊毛の加工品や毛糸の作り方を見学し、フェルトボールを作り出す ▶ **定員** 30人 ▶ **参加費** 無料 ▶ **申し込み** 12月10日(土)午前9時から、先着順に受け付け。直接、または電話で、赤塚山公園へ

成年後見制度講演会を開催

成年後見支援センター ☎83局6377番

日時 1月14日(土)午後1時30分から4時まで ▶ **会場** 小坂井文化会館 ▶ **講師・内容** 弁護士・熊田均さんによる「今地域で必要とされる成年後見制度」と題した講演 ▶ **定員** 500人 ▶ **受講料** 無料 ▶ **申し込み** 1月6日(金)まで受け付け。電話で、成年後見支援センターへ

スポーツ

Sports

市民スキー教室

総合体育館 ☎86局5175番

スキーの正しい技術を基礎から習得する絶好のチャンスです。ぜひ、ご参加ください。

期間 2月23日から26日までの3泊4日(車中1泊) ▶ **行き先** 志賀高原熊ノ湯スキー場 ▶ **対象** 中学生以上 ▶ **定員** 60人 ▶ **会費** 3万5千円(2泊5食の費用、交通費、保険料、指導料などを含む) ▶ **申し込み** 12月10日から2月15日まで、先着順に受け付け。所定の用紙に記入の上、会費の全額または申込金5千円を添えて、総合

体育館、または豊川市スキー協会・森下宅(86局2562番)へ

第10回小学生マラソン大会

小学生マラソン大会事務局(永井) ☎090-2570-8989

東三河ふるさと公園に1.1キロの特設コースを設け、各学年男女の部に分かれ、競います。

日時 2月4日(土)午前9時10分から(雨天の場合は2月11日) ▶ **対象** 健康状態が良好な小学生 ▶ **参加費** 無料 ▶ **申し込み** 12月25日(日)まで受け付け。所定の用紙に記入、押印の上、総合体育館などへ

第4期ミニバスケットボール教室

総合体育館 ☎86局5175番

男子 **日時** 1月9日から3月26日までの毎週月曜日で全12回。午後6時から9時まで ▶ **受講料** 4千円(スポーツ傷害保険料を含む)。12月19日の説明会時に集金

女子 **日時** 1月8日から3月31日までの月曜日、土曜日または日曜日で全12回。午後6時30分から9時まで ▶ **受講料** 3千円(スポーツ傷害保険料を含む)。12月19日の説明

会時に集金) 共通事項

会場 総合体育館 ▶ **対象** 小学2年生から6年生まで ▶ **申し込み** 12月18日(日)まで受け付け。直接、または電話で、総合体育館へ



ボウリングジュニアスクール

豊川市民ボウリング協会 ☎85局6321番(豊川エースボウル内)

日時 1月15日、2月26日、3月11日の日曜日の午後1時30分から3時30分まで ▶ **会場** 豊川エースボウル ▶ **講師** 女子プロボウラー・安藤瞳さん ▶ **対象** 市内の小・中学生 ▶ **定員** 各回30人 ▶ **受講料** 1千円(ゲーム・貸し靴代を含む)。当日集金) ▶ **申し込み** 先着順に受け付け。当日までに所定の用紙に記入の上、豊川エースボウルへ

ガールスカウトクリスマス会

日時 12月23日(金)午前10時から午後2時まで▶会場 ウィズ豊川▶対象 園児と小学生▶参加費 300円▶申し込み 12月22日(木)まで受け付け。電話で後藤宅へ▶問合せ先 ガールスカウト日本連盟愛知県第101団(86-3538 後藤)

講座教室
Courses

語学講座を開催

国際交流協会 ☎83局1571番

初・中級者向けの4つの語学講座を開催します。

■やさしいディスカッション(英語初級中級レベル)

日時 1月11日から3月28日までの毎週水曜日で全12回。午後1時30分から3時まで▶講師 小川桂子さん▶定員 25人

■楽しいディスカッション(英語初中級レベル)

日時 1月10日から3月27日までの毎週火曜日で全12回。午後7時30分から9時まで▶講師 ジョニー・ロバートソンさん▶定員 25人

■英語ボランティアガイド入門(英検2級程度レベル)

日時 1月10日から3月27日までの毎週火曜日で全12回。午後1時30分から3時まで▶講師 鈴木シエリーさん▶定員 20人

■日常スペイン語会話(初級レベル)

日時 1月23日から4月30日までの月曜日で全12回。午後7時30分から9時まで▶講師 タラ・オデ

ネルさん▶定員 20人

共通事項
会場 勤労福祉会館▶対象 15歳以上の方(中学生は除く)▶受講料 一般11万円▽会員6千円(テキスト代を含む)▶申し込み 12月16日(金)まで受け付け。

電話で、国際交流協会へ。応募者多数の場合抽選▼その他 申し込み人数により中止となる場合があります



その他
Others

家屋を取り壊した方は資産税課に連絡を

資産税課 ☎89局2130番

家屋に対する固定資産税や都市計画税は、毎年1月1日現在で、固定資産課税台帳に登録されている家屋に課税するものです。

平成23年中に家屋を取り壊した方で、市の調査・確認が済んでいない方は、資産税課へご連絡ください。

信用保証付融資に係る保証料などの補助を実施しています

商工観光課 ☎89-2140

市内における小規模事業者の経営の安定と発展を図るため、信用保証付融資に係る保証料などの補助を下表のとおり実施しています。詳しいことは、お問い合わせください。

<p>◎セーフティネット保証5号の認定と補助</p> <p>売上減少のときに一般の保証とは別枠で利用できる経営安定関連保証(セーフティネット保証)や低利で借入れができる愛知県経済環境適応資金サポート資金(セーフティネット)に係る「セーフティネット保証5号」の認定を市で行っています。それに伴い、セーフティネット保証5号に基づく融資の場合の信用保証料の一定額を市が補助しています。</p>
<p>◎市制度融資に係る信用保証料の補助の拡充</p> <p>商工業振興資金、豊川市小規模企業事業資金、豊川市設備近代化特別資金の各制度融資で借入をした場合で、一定要件を満たす方は、愛知県信用保証協会へ支払った信用保証料の一定額を市が補助しています。また、この市制度融資に係る実質借入額が200万円を超える部分の信用保証料補助の補助率を拡充しています。</p>
<p>◎マル経融資の利子補給</p> <p>豊川商工会議所、一宮・音羽・御津町・小坂井商工会のいずれかの推薦を受け、日本政策金融公庫から小規模事業者経営改善資金(マル経)融資を利用した事業者に対して、利子の一定額を補助します。</p>

さい。なお、新築・増築をした家屋については、市職員が現況調査に伺いますので、ご協力をお願いします。

第6回豊川市ジェンダー標語最優秀作品決まる

生活活性課 ☎89局2165番

男女共同参画社会の形成に向けて、啓発のための標語を募集したところ、市内・市外から合わせて782作品の応募があり、最優秀作品に次の方(敬称略)が選ばれ

ました。受賞作品は、市の情報紙やホームページなどで活用させていただきます。また、受賞作品を使用して「しおり」を3千枚作成し、公共施設などで配布します。

■「一般の部」最優秀賞

参画で築く豊川 明るい未来 古屋レイ子(山梨県甲州市)

■「条例の部」最優秀賞

認め合い 支える社会に 性差なし 横井奈美(名古屋市中区)

■「小中学生の部」最優秀賞

築こうよ 男女差別がない未来 平野佑佳(豊川市)

年末年始のごみの収集

清掃事業課 ☎ 89-2166

※12月29日から1月3日までは、不燃ごみ・危険ごみ、資源は出せません。

ごみの収集

可燃ごみ

校区・地区	年末最終日	年始開始日
桜町・代田・三蔵子・千両・御油・国府・八南・平尾・小坂井東・小坂井西小学校区	12月29日(木) (臨時収集)	1月5日(木)
中部・金屋・東部・豊・豊川・桜木・牛久保・天王・一宮東部・一宮西部・一宮南部小学校区、赤坂町、長沢町、萩町、赤坂台、御津町	12月30日(金) (臨時収集)	1月6日(金)

不燃ごみ・危険ごみ

校区・地区	年末最終日	年始開始日
中部・金屋・東部・豊・豊川・桜木・牛久保・天王小学校区	12月21日(水)	1月4日(水)
桜町・代田・三蔵子・千両・御油・国府・八南・平尾小学校区	12月28日(水)	1月11日(水)
一宮東部・西部・南部小学校区	不燃ごみ 12月19日(月) 危険ごみ 12月15日(木)	1月16日(月) 1月5日(木)
赤坂町、長沢町、萩町、赤坂台	不燃ごみ 12月26日(月) 危険ごみ カレンダーどおり	1月9日(月) カレンダーどおり
御津町	不燃ごみ 12月15日(木) 危険ごみ 12月22日(木)	1月5日(木) 1月12日(木)
小坂井東・西小学校区	不燃ごみ 12月16日(金) 危険ごみ 12月23日(金)	1月6日(金) 1月13日(金)

資源の収集

校区・地区	年末最終日	年始開始日
一宮東部・西部・南部・小坂井東・西小学校区、赤坂町、長沢町、萩町、赤坂台、御津町	12月28日(水)	1月4日(水)
豊川・桜木・牛久保・天王小学校区	12月22日(木)	1月5日(木)
御油・国府・八南・平尾小学校区	12月23日(金)	1月6日(金)
中部・金屋・東部・豊小学校区	12月26日(月)	1月9日(月)
桜町・代田・三蔵子・千両小学校区	12月27日(火)	1月10日(火)

粗大ごみの戸別収集(有料)

手続き	年末最終日	年始開始日
事前電話予約(89-2174)	12月30日(金)	1月4日(水)

※事前電話予約は、収集希望日の3日前までにご連絡ください。
※予約の受け付けは、12月31日から1月3日までお休みします。

ごみの持ち込み

区分	手続き・持ち込み先	年末最終日時	年始開始日
不燃ごみ(有料)	直接、三月田最終処分場へ	12月28日(水) 午後4時30分	1月4日(水)
危険ごみ(無料) 資源(無料)	直接、粗大ごみ受付センターへ	12月28日(水) 午後4時30分	1月4日(水)
粗大ごみ(家電4品目はリサイクル券と運搬手数料500円が必要)	直接、粗大ごみ受付センターへ	12月30日(金) 午後4時30分	1月4日(水)
可燃ごみ(有料)	直接、清掃工場へ	12月30日(金) 午後4時30分	1月4日(水)

後期高齢者医療保険料・国民健康保険料の納付方法

保険年金課 ☎ 89局2164番

後期高齢者医療保険料および国民健康保険料について、年金から天引き(特別徴収)されている方は、申請により口座振替(普通徴収)に変更することが可能です。

変更をする場合は、金融機関で口座振替依頼の手続きをした後に、保険年金課(本庁舎1階)、生活窓口課(一宮庁舎1階)、または音羽・御津・小坂井支所の窓

国民健康保険料などは所得から控除できます

保険年金課 ☎ 89局2118番

介護高齢課 ☎ 89局2173番

平成23年中に支払った国民健康保険料、後期高齢者医療保険料、介護保険料および国民年金保険料は、所得税の確定申告や市・県民

口で申請をしてください。なお、申請には被保険者証、金融機関で手続きを行った際に受け取る口座振替依頼の本人控えが必要です。

税の申告の社会保険料控除の対象となります。領収書などで確認の上、申告してください。

国民健康保険料・後期高齢者医療保険料・介護保険料

普通徴収分(納付書および口座振替による納付)の納付済額については、平成24年1月末に郵送でお知らせします。特別徴収分(年金天引きによる納付)については、公的年金などの源泉徴収票をご覧ください。

国民年金保険料

日本年金機構から「社会保険料

ほーほう子ども音楽祭の参加者を募集

豊川音楽協会(辻田) ☎ 86局0165番

期日 1月14日(土) ▼会場

文化会館▼内容 ピアノ、声楽、管・弦・打楽器の独奏・重奏の各部門▼対象 市内に在住の小・中学生、高校生(個人またはグループ)▼参加費 個人 ¥1,000

申し込み 12月22日(木)まで

受け付け 電話で、豊川音楽協会



(国民年金保険料) 控除証明書が送付されます。1月1日から9月30日までに保険料を納めた方は11月に送付されています。10月1日から12月31日までに納めた方は、平成24年2月上旬に送付されます。申告には証明書の添付が必要です。詳しいことは、豊川年金事務所(89局4046番)へ、お問い合わせください。

第3回パルク祭

日時 12月11日(日)午前10時から午後3時まで▶会場 パルク(大木町)▶内容 フリーマーケット、飲食物の販売、演奏会、もち投げなど▶申し込み 当日、会場へ▶問合せ先 パルク(93-7331 浜本)

人権週間のお知らせ

地域安心課 ☎89局2149番

12月4日から10日までは人権週間です。市では、人権尊重思想の普及・高揚を図るため、人権擁護委員による特別相談を実施します。
日時 12月5日(月)午後1時から4時まで▶**会場** 市役所市民相談室(北庁舎4階)▶**申し込み** 当日、会場へ

農業集落排水施設をご利用の方へ

下水管理課 ☎93局0157番

農業集落排水施設使用料を正しく算定するために、農業集落排水施設をご利用の方で次の事項が生じた場合は、速やかに下水管理課へ、ご連絡ください。
 ①世帯の人数に異動が生じたとき
 ②引越などにより、施設の使用を休止するとき、または休止中の施設の使用を再開するとき
 ③建物の取り壊しなどで施設そのものが無くなる時

歳末見守り訪問活動のお知らせ

豊川市社会福祉協議会 ☎83局5211番

赤い羽根共同募金を財源とする歳末見守り訪問活動推進事業では、次の方を対象に、民生・児童委員

がご自宅への訪問を行い、カレンダーなどをお渡しします。また、新規訪問希望者についても受け付けます。
 詳細については、お問い合わせください。

対象 身体障害者手帳1・2級の方▽療育手帳A・B判定の方▽精神障害者保健福祉手帳1・2級の方▽児童扶養手当を受給している方▽65歳以上で一人暮らしの方

求職者支援制度を実施しています

ハローワーク豊川職業相談部門 ☎86局3178番

求職者の方が職業訓練によるスキルアップを通して早期就職を目指すために、求職者支援制度を実施しています。
 詳細については、お問い合わせください。

国税についての相談を受け付けています

豊橋税務署 ☎(0533)52局6201番

国税に関するご質問・ご相談は国税局の電話相談センターで受け付けていますので、豊橋税務署に電話し、自動音声案内に従ってください。

また、個別の面接相談は事前予約制です。なお、税金の納付相談については事前予約は不要です。で、直接、税務署へお越しください。

陸上自衛隊高等工科学校の生徒を募集します

自衛隊愛知地方協力本部豊川地域事務所 ☎85局2411番

応募資格 平成24年4月1日現在、15歳以上17歳未満の男子で学校卒業者または中等教育学校の前期課程修了者(平成24年3月見込みの者を含む)▶**試験日** 1月14日(土)▶**申し込み** 1月6日(金)まで受け付け。電話で、自衛隊愛知地方協力本部豊川地域事務所へ

**地価標準価格を公表
土地取引の目安に**

企画政策課 ☎89局2126番

県から地価標準価格が発表されました。これは、市内に基準地を設定し、毎年1回、7月1日現在の価格を不動産鑑定士に評価を求め、審査・調整し発表するもので、主に、公共用地の取得の基準とするほか、土地の売買のときの指標となります。

地番	価格	地番	価格	地番	価格
大木町新町通370番3	73,300	赤坂台921番	58,200	末広通4丁目3番3	98,700
御油町栗木山189番	82,300	長沢町向屋敷57番1外	53,000	八幡町足洗19番外	92,900
諏訪4丁目265番1	97,800	御津町大草西郷37番3	63,200	御津町西方中屋敷52番27	76,100
住吉町2丁目91番	77,000	御津町西方中屋敷82番5外	72,000	伊奈町縫殿26番128	83,000
白鳥町下郷中67番5	72,900	伊奈町南山新田188番17	73,300	下長山町高畑17番1外	106,000
金塚町1丁目37番2	91,000	麻生田町大荒子61番1外	24,000	大堀町104番1	81,800
一宮町社119番外	80,200	南大通5丁目33番	110,000	小田渕町4丁目53番2外	49,600
小田渕町野畔9番10	75,100	馬場町御堂前71番	108,000	豊津町神ノ木109番4	45,400
金屋元町1丁目77番5	95,800	中央通4丁目7番	100,000	長草町連田85番2	44,900
伊奈町出口93番2	77,600	諏訪4丁目199番3外	105,000	萩町雨田6番4	28,300
新青馬町5丁目3番3外	87,800	千歳通3丁目5番1	110,000	御津町赤根百々57番5外	39,900

※価格は、1㎡あたりの価格(単位:円)です

市内の基準地の標準価格は、左表のとおりです。

1月の無料市民相談

お気軽にお越しください。

市民相談室(市役所北庁舎4階) ☎89-2104		
市民よろず相談(電話相談可)	毎週月～金曜日	9:00～16:00
行政よろず相談(電話相談可)	5・12・19・26日	13:00～16:00
人権よろず相談(電話相談可)	16・23・30日	13:00～16:00
若者就職相談(予約制) (予約は ☎89-2140)	13日	13:00～16:00
消費生活センター(市役所北庁舎4階) ☎89-2238		
消費生活相談(電話相談可)	毎週月～金曜日	9:00～16:00
多重債務相談(電話相談可)	毎週月～金曜日	9:00～16:00
弁護士による多重債務者 相談(予約制)	10日	9:00～12:00
プリアオ窓口センター市民相談室(プリアオ5階) ☎82-1305		
法律相談(予約制) (予約は ☎89-2104)	7・14・21・25・28日	13:00～16:00
女性悩みごと相談(電話相談可)	6・20日	10:00～15:00
登記相談	4・18日	13:00～16:00
測量相談	13日	13:00～16:00
建築相談	27日	13:00～16:00
労働相談	12日	13:00～16:00
発明考案相談	5・19日	10:00～12:00
不動産相談	19日	13:00～16:00
若者自立支援相談 (内容などの問い合わせは ☎67-3201)	5・19日	13:00～16:00
健康福祉センター ☎92-1377(内容などの問い合わせは、市民相談室 ☎89-2104)		
人権よろず相談	26日	13:00～16:00
音羽支所 ☎88-8000(内容などの問い合わせは、市民相談室 ☎89-2104)		
人権よろず相談	24日	13:00～16:00
御津生涯学習会館 ☎76-4714(内容などの問い合わせは、市民相談室 ☎89-2104)		
行政よろず相談	19日	13:00～16:00
小坂井生涯学習会館 ☎72-2165(内容などの問い合わせは、市民相談室 ☎89-2104)		
人権よろず相談	17日	13:00～16:00
小坂井文化センター ☎78-3586(内容などの問い合わせは、市民相談室 ☎89-2104)		
人権よろず相談	26日	10:00～12:00
健康福祉センター ☎92-1377(内容などの問い合わせは、消費生活センター ☎89-2238)		
消費生活相談(電話相談可)	5日	9:30～15:30

音羽支所 ☎88-8000(内容などの問い合わせは、消費生活センター ☎89-2238)		
消費生活相談(電話相談可)	12日	9:30～15:30
御津生涯学習会館 ☎76-4714(内容などの問い合わせは、消費生活センター ☎89-2238)		
消費生活相談(電話相談可)	19日	9:30～15:30
小坂井支所 ☎78-2111(内容などの問い合わせは、消費生活センター ☎89-2238)		
消費生活相談(電話相談可)	26日	9:30～15:30
健康福祉センター ☎92-1377(内容などの問い合わせは、福祉課 ☎89-2131)		
障害者よろず相談	11日	13:30～15:30
御津福祉保健センター ☎77-1500(内容などの問い合わせは、福祉課 ☎89-2131)		
障害者よろず相談	11日	13:30～15:30
小坂井生涯学習会館 ☎72-2165(内容などの問い合わせは、福祉課 ☎89-2131)		
障害者よろず相談	17日	13:30～15:30
小坂井文化センター ☎78-3586(内容などの問い合わせは、福祉課 ☎89-2131)		
心配ごと相談・知的障害者相談	26日	10:00～12:00
ウィズ豊川 ☎83-5211(内容などの問い合わせは、福祉課 ☎89-2131)		
内職相談	毎週金曜日	10:00～15:00
聴覚障害相談	10日	13:00～16:00
知的障害者相談	11日	9:00～14:30
障害者就労支援相談(予約制) (予約は ☎0532-69-1323)	12・28日	10:00～15:00
ふれあいセンター ☎88-7270(内容などの問い合わせは、福祉課 ☎89-2131)		
障害者よろず相談	11日	13:30～15:30
市役所子ども課(本庁舎1階) ☎89-2133		
ひとり親家庭相談	毎週月～金曜日	10:00～17:00
子育て支援センター(プリアオ5階) ☎89-1398・市内各保育園		
乳幼児	子育て支援センター	毎週月～金曜日 10:00～18:00
子育て相談	各保育園	毎週火・木曜日 10:00～15:00
少年愛護センター(子育て支援センター内・プリアオ5階) ☎84-5756		
家庭児童相談室(子育て支援センター内・プリアオ5階) ☎84-1329		
児童・青少年相談	毎週月～金曜日	10:00～17:00
心理教育相談室「ゆずりは」(予約制) ☎88-8033		
心理教育相談(勤労福祉会館)	毎週月～金曜日	13:30～17:30
心理教育相談(音羽庁舎4階)	毎週月～木曜日	13:30～17:30
心理教育相談(小坂井庁舎2階)	毎週火曜日	13:00～17:00

Voice!

【ボイス】
市民の声

みなさんから
お寄せ
いただいた
ご意見を
紹介します

市内の小・中学校で講師として働きたいのですが、どうすればいいですか

豊川市で講師として働くには、まず講師登録をしておきます。講師登録の受け付けは、学校教育課(音羽庁舎3階)で随時行っていますので、履歴書、教員免許状(取得見込みの方は学生証)をお持ちください。市で任用している講師には、①常勤講師②非常勤講師③学級支援員④個別支援員の4種類があります。職務内容、勤務時間、給料形態はそれぞれ異なりますので、詳細についてはお問い合わせください。

ご意見やご要望はこちらへ

お問い合わせ◎秘書課(89-2121)

- 「市民何でも意見箱」
市役所、一宮・音羽・御津・小坂井支所、プリアオ窓口センターに設置
- 「市民何でも意見メールボックス」
市ホームページのトップページから

お問い合わせ 学校教育課(88局8033番)



なお、講師登録の有効期限は1年ですので、継続される場合も再登録の必要があります。ご了承ください。

第47回豊川市民展

出品作品を募集します

市では、桜ヶ丘ミュージアムで開く第47回豊川市民展の出品作品を募集します。15歳以上の方ならどなたでも無料で出品できます。

募集作品	規 格	申し込み期間	搬入日時	展示期間
書道	仕上がり寸法は、半切2分の1以上。縦書きが縦270㎜×横100㎜以下。横書きが、縦90㎜×横182㎜以下。額装(枠装)か本表装(軸装)。帖・卷子・篆刻・刻字も可	2月1日から12日まで	2月19日(日)午後1時から5時まで	2月21日から26日まで
陶芸	縦・横・高さとも50㎜以下			
絵画	20号以上、100号以下で、仮額(縁の幅5㎜以内)のもの。版面は4号以上で額装	2月1日から19日まで	2月26日(日)午後1時から5時まで	2月28日から3月4日まで
彫刻	作品の大きさは一辺が約30㎝以上で、縦・横・高さとも180㎜以下、重さは100kg程度まで			
写真	アナログ、デジタルともに可。用紙サイズは四ツ切(254mm×305mm、ワイド四ツ切も可)以上、全紙以下で、額装かパネル貼り。組写真の場合は4枚以内で、作品サイズは全紙以内とし一つの額装でまとめる。合成加工と分かるものは審査対象外	2月1日から26日まで	3月4日(日)午後1時から5時まで	3月6日から11日まで

出品を希望される方は、出品申込票を、桜ヶ丘ミュージアム(〒442-0064桜ヶ丘町79の2)へ、提出してください。郵送での受け付けは、各部門の申し込み最終日の消印有効となります。

詳しいことは、文化振興課(85局3775番)へ、お問い合わせください。

オールディーズ カーニバル

3つの実力派バンドが競演します。

◆日時 2月18日(土) 午後3時

◆会場 音羽文化ホール

◆出演 CRAFTY、BLUE

MOONBOYS、DUCK

& THE BILLYS

◆入場料 1千円(当日券は

1千500円)

◆前売券 12月18日(日) 午前9

時から、音羽文化ホール、桜ヶ

丘ミュージアム、御津文化会館、

小坂井文化会館、文化会館で発

売

◆問合せ先 小坂井文化会館(78局3000番)



CRAFTY

子供も大人も 楽しい音楽の世界へ!

フルート・マリンバ・打楽器の編成で、家族で楽しめるコンサートです。楽器や曲の説明もあります。

◆日時 2月12日(日) 午後2時

◆会場 一宮生涯学習会館

◆出演 フルリン打

◆入場料 一般1千円(当日券

は1千500円)▽中学生以下

は500円(当日券は700円)

◆前売券 12月11日(日) 午前9

時から、一宮生涯学習会館、桜

ヶ丘ミュージアム、音羽文化ホ

ル、御津文化会館、小坂井文化会館、文化会館で発売

◆問合せ先 小坂井文化会館(78局3000番)



フルリン打

学芸員セミナー

桜ヶ丘ミュージアムの学芸員が講師となり、専門分野の文化情報を分かりやすく紹介します。

◆期日・テーマ 午後2時から

◆会場 桜ヶ丘ミュージアム

◆定員 各回60人

◆入場料 無料

◆申し込み 12月6日

(火)から、

先着順に受け付け。電

話で、文化

振興課へ

◆問合せ先

文化振興

課(85局

3775

番)

日時	テーマ
1月15日	東三河の弥生研究と市内遺跡②
1月22日	古代の交通路について
1月29日	郷土の画家 大森運夫と平川敏夫
2月5日	歴史写真でたどる豊川市のあゆみ

※いずれも日曜日

ロビーコンサート

桜ヶ丘ミュージアム ☎85-3775 / 音羽文化ホール(ウィンディアホール) ☎88-8010
御津文化会館(ハートフルホール) ☎76-3720 / 小坂井文化会館(フロイデンホール) ☎78-3000

催し物	日時	会場・問合せ先	入場料・前売券
せせらぎたいむ 「雪月花(箏)」	1月21日14:00～	音羽文化ホール (ウィンディアホール)	500円(お菓子、飲み物付き)、12月24日(土)から音羽文化ホールで前売券を発売

文化情報コーナー

(12月16日～1月15日)

開催期などは変更になる場合がありますので、あらかじめ電話でご確認ください。

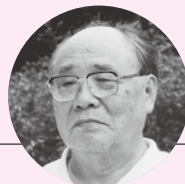
催し物	日時	会場	内容・問合せ先
フォトクラブ“道”写真展	12月1日～31日	いっぽく亭	無料、いっぽく亭(松山) ☎84-0275
号外で見るこの1年	12月16日～28日	本宮の湯ギャラリー	無料、本宮の湯 ☎92-1880
三州おくにさん座 歌舞伎公演 豊川に歌舞く	12月17日11:00～	小坂井文化会館	1,000円、近田 ☎86-8430
和ユニット“山紫水明”	12月17日18:00～	いっぽく亭	2,500円、いっぽく亭(松山) ☎84-0275
ヴァイオリン・ピアノ・室内楽・合奏による クリスマスコンサート	12月18日14:00～	音羽文化ホール	無料、光岡 ☎89-1947
フロイデン ノイエス コンツァート フルートとピアノの世界へ	12月22日10:00～	小坂井文化会館	500円(前売券はお菓子・飲み物、当日券は飲み物付き)、小坂井文化会館 ☎78-3000
ティータム音楽の会「歳の瀬に」	12月26日18:00～	明治珈琲館あらびか	1,000円、山本 ☎87-2774
三河の守大江定基公生誕1050年記念展	1月1日～22日	財賀寺客殿	無料、財賀寺世話役(萩野) ☎86-9425
大筆書き作品展	1月1日～22日	財賀寺客殿	無料、小出 ☎090-2618-7614
豊川閣寺宝館 平成24年新春狩野派展	1月1日～2月16日	豊川閣寺宝館	有料、狩野探幽「竜頭観世音菩薩」ほか、豊川閣寺宝館 ☎85-2030
第9回 一宮アート展	1月2日～15日	本宮の湯ギャラリー	無料、本宮の湯 ☎92-1880
古川あいか展×古川恵子絵画教室展	1月4日～15日	桜ヶ丘ミュージアム	無料、古川 ☎84-6756
市民呈茶(表千家)	1月7日10:00～	茶室「心々庵」	一服300円、豊川文化協会 ☎89-7082
市民月例茶会(表千家、裏千家)	1月8日10:00～	地域文化広場	有料、豊川文化協会茶道部 ☎89-7082
ヤマハミュージック フェスティバル2012	1月8日10:40～15:30～ 1月9日11:00～15:30～	文化会館大ホール	無料、東三河PTC(鎌田) ☎84-3140
チャリティー豊川音楽祭	1月15日13:00～	文化会館大ホール	有料、アーチ歌謡(服部) ☎83-3156

豊川ゆかりの 美術家たち

〈Vol.18〉

◆村上有一

1934年～



時を刻む / 2005年

昭和9(1934)年、岩手県に生まれた村上有一は、東北の美術学校を卒業した後、豊川市に活動の拠点を移しました。

彼は多くの美術団体へ出展し、受賞を重ねますが、次第に個展を中心とした活動に変化していきます。初期には、風景や裸婦など人物を主題とし

た油絵を多く描きましたが、昭和40年代後半からは面と線だけで構成する抽象表現の明るく華やかなアクリル画を描くようになりました。

30年ほど前から豊川市民展の審査員を務めながら、現在も後進の育成に尽力し、抽象絵画の魅力を多くの人に伝えています。

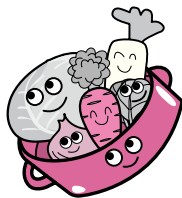
- 保健センター☎89-0610 ●健康福祉センター☎92-1388 ●音羽福祉保健センター☎88-7723
- 御津福祉保健センター☎77-1500 ●休日夜間急病診療所☎89-0616 ●消防署☎89-0119
- 豊川歯科医療センター☎84-7757 ●救急医療情報センター☎(0532)63-1133



食べ方と栄養の相談

「食事のバランスを保つことが大事と分かっているけど難しい」など、食生活の悩みや不安をお持ちの方は、気軽にご相談ください。

日時 12月27日(火) 9:30～11:30 **会場** 保健センター **申し込み** 電話で、保健センターへ



子ども栄養相談

お子さんに合った食事の量や調理方法の工夫、おやつなどについて、わかりやすくアドバイスします。

日時 12月9日(金) 13:30～ **会場** 保健センター **相談員** 小児科医、栄養士 **対象** 肥満傾向や食事などについて心配のある入学前の子どもとその保護者 **定員** 2～3人 **申し込み** 電話で、保健センターへ

心の健康相談「ポラリス」

心の悩みをなんとかしたい方、一緒に考えましょう。

日時 12月19日(月) 13:30～15:40 (1人1時間程度)

会場 保健センター **内容** 保健師による心の相談 **申し込み** 電話で、心の電話相談専用電話(95-0783)へ

認知症を学ぶ会「わかば会」

わかば会では、同じような立場の人たちが集まり、悩みを話したり聞いたりしながら、認知症という病気をさまざまな面から学び合っています。

日時 12月20日(火) 13:30～15:00 **会場** 保健センター **対象** 介護者、認知症高齢者に関心がある方 **申し込み** 当日、会場へ

40健診を受けましょう！

市では、40歳の方を対象として「40健診」を行っています。対象者には、無料で健診を受けることができる受診券を送付しています。お手元に届いている方は、ぜひ受診してください。また、対象者で転入・転居などにより受診券が届いていない方は、保健センターへご連絡ください。

なお、健診を実施している医療機関などの詳しいことは、受診券に同封のお知らせをご覧ください。

対象者 昭和46年4月1日～47年3月31日生まれの方。ただし、会社などで受診する機会のある方のご遠慮ください **実施項目** 肺がん検診、胃・大腸がん検診、歯周病健診、肝炎検査、乳がん検診(女性だけ)、子宮頸がん検診(女性だけ) **実施期間** 平成24年2月18日(土)まで **申し込み** 電話で、各医療機関へ **その他** 終了間際になるとご希望どおり受診することが難しくなりますので、お早めに受診してください

一般不妊治療費の助成について

市では、一般不妊治療(体外受精、顕微受精を除くホルモン療法や人工受精など)の費用の一部を助成しています。平成23年度の助成は、平成23年3月1日から24年2月29日までの治療費が対象となります。申請期限は24年3月23日(金)までです。

対象 ①市内に在住で、一般不妊治療を受けている戸籍上の夫婦②夫婦の年間所得がおおむね730万円未満の方③夫婦とも医療保険に加入している方 **助成額** 自己負担額の2分の1で上限5万円



プレママ交流会

妊娠中の気になることを、ほかのプレママと話しませんか。

期日・会場 12月13日(火) = 音羽福祉保健センター▷ 12月21日(水) = 健康福祉センター▶**受付時間** 9:45~10:00▶**対象** 妊婦とその家族▶**持ち物** 母子健康手帳▶**申し込み** 当日、会場へ

育児相談

子育てで、ちょっと困った、ここが心配。そんな時、お気軽に相談を。

期日	会場
12月13日(火)	音羽福祉保健センター
12月21日(水)	健康福祉センター
12月26日(月)	保健センター

受付時間 9:30~10:30▶**内容** 育児・生活習慣の相談、体重測定など▶**持ち物** 母子健康手帳、乳児の場合はバスタオル▶**申し込み** 当日、会場へ



幼児健診

受付時間 13:00~13:30▶**申し込み** 当日、会場へ▶**その他** 1歳6カ月児健診ではフッ素塗布が、3歳児健診では尿検査があります。2歳児歯科健診でフッ素塗布の希望者は、640円(おつりのいらぬように)が必要です

	期日・会場	対象	持ち物
1歳6カ月児健診	12月28日(水) 保健センター	22年6月11日から20日までに生まれた子ども	歯ブラシ
	1月5日(木) 保健センター	22年6月21日から30日までに生まれた子ども	
	1月11日(水) 御津福祉保健センター	22年7月1日から10日までに生まれた子ども	
2歳児歯科健診	12月21日(水) 保健センター	21年12月11日から20日までに生まれた子ども	歯ブラシ
	1月4日(水) 保健センター	21年12月21日から31日までに生まれた子ども	
	1月12日(木) 音羽福祉保健センター	22年1月1日から10日までに生まれた子ども	
3歳児健診	12月22日(木) 保健センター	20年9月21日から30日までに生まれた子ども	・目と耳の検査用紙(自宅で実施し、受付時に提出) ・採尿容器(自宅で採尿し、受付時に提出)
	1月17日(火) 保健センター	20年10月1日から10日までに生まれた子ども	

▶母子健康手帳、赤ちゃんノートの健康診査票、筆記具をお忘れなく。
▶受診日や会場の都合が悪い方は、保健センターへご相談ください。

パパママ教室(安産への秘訣)

妊娠中の正しい生活スタイルが、安産の秘けつです。妊娠中も安心して過ごすコツを学びましょう。

期日 12月16日(金)▶**受付時間** 9:45~10:00▶**会場** 保健センター▶**対象** 妊婦とその家族▶**持ち物** 母子健康手帳、筆記用具▶**申し込み** 当日、会場へ

妊産婦歯科健診

期日 12月16日(金)▶**受付時間** 13:15~13:30▶**会場** 保健センター▶**対象** 妊娠中の方、産後1年以内の方(妊娠中・産後各1回)▶**持ち物** 母子健康手帳、筆記用具▶**申し込み** 当日、会場へ



とよかわの

豊川市の観光資源を紹介します。 問合せ先 ● 市観光協会 89-2206

みつけた!



初春に豊穰を願う砥鹿神社の田遊祭

一宮町の砥鹿神社は里宮とも呼ばれ、本宮山頂にある奥宮とともに歴史が古く由緒ある神社で、多くの参拝客が訪れます。この砥鹿神社で、毎年1月3日に「田遊祭」という五穀豊穰を願う農耕神事が行われるのをご存知でしょうか。境内の本殿前にサカキの葉を敷き詰めて田んぼに見立てたものを作り、そこで苗代づくりから田植え、稲刈りなど一連の作業を10の行事に分けて行うもので、春の耕作始めとして豊穰を願う祭礼です。

この祭礼では、地域の方々が代官や田植えを指揮する田主、田を耕す田人などにふんします。代官の「田打ち」の呼び掛けから行事は始まり、田人は鍬に見立てたサカキの枝を持ち「よおい、よよい」の掛け声を掛けながら、田んぼを打ちつつ進みます。

10の行事にはそれぞれに唱える言葉や掛け声があり、その内容はとてもユニークなもので、聞いているだけで思わず笑みがこぼれてしまいます。初詣を兼ねてぜひ砥鹿神社の田遊祭にお出掛けください。



広告

FUJI PHOTO STUDIO SINCE 1981

わたし、はたち。

FUJI PHOTO STUDIO

豊川市中央通5-15-2
営業時間：9時～19時
定休日：火曜日
Tel:0533-86-5326
www.fujiphoto.net

富士写真館

あたたかな介護・安心できる生活

- グループホーム

あおいの里
豊川市伊奈町縫殿26-132

- グループホーム
- 小規模多機能ホーム

れんげそう
豊川市平井町神明11-1

お気軽にご相談ください ☎(0533) 72-2778

アメリカ人教師

英会話 NCC

- 国際ナショナルブリスカール (1才半～)
- 幼児英会話 (3才～) ・一般英会話
- 英検・TOEIC・帰国子女

親子で参加!! **英語で遊ぼう!**

毎月第4土曜日に豊川本校教室にて開催 参加費は1,000円です

無料体験レッスン 随時OK!

Winter Camp
オーバーナイトステイ X'mas Party
12月25日(日)、26日(月)

Winter Challenge
(Study & Sports)
12月27日(火)、28日(水)、29日(木)

CD付オリジナル絵本 **HachiNiko** 好評発売中!

☎(0533) 86-8102
〒442-0873 豊川市山道町2丁目50-1

パシフィックホームの注文住宅

誠実価格 坪単価 **39.8** 万円～

全て含んでこの価格

建物 消費税 大型収納・ロフト 満足装備 ※全室カーテン・照明含む

大型収納庫、ロフト、充実設備、カーテン、照明まで標準装備にして坪単価398,000円で高品質住宅をご提供します。オプション工事に関しては、はっきりと明示し、あいまいさを排除しておりますのでご安心、納得していただくと自負しております。

岡田建設株式会社 TEL.0533-87-8526

※財源確保のため有料広告を掲載しています。広告の内容に関する問い合わせは直接広告主へ。