



**特集** あなたは、大丈夫?～本当に怖い、糖尿病～

<MYCOLOR> シナリオライター 平松 正樹 さん

今月の表紙

昨年に開催された、保育園児による田植えの様子

豊川市 公式

● ホームページ

広報とよかわ 検索

広報とよかわ5月号の情報はホームページで確認することができます。

豊川市 公式SNS

● Facebook・Twitter

魅力発信中

右のQRコードからアクセスできます。

市では、SNSにより、まちな身近な話題や出来事などをタイムリーに情報発信しています。ぜひ、ご覧ください。  
※通信料は利用者の負担となります。



Facebook



Twitter

i 広報紙

スマートフォンなどへ、広報「とよかわ」を配信しています。  
※通信料は利用者の負担となります。



〈ケーブルテレビ〉

CCNetコミュニティチャンネル

行政情報放送(5分番組)

とよかわ市政だより

デジタル  
12CH

毎日3回、市のイベント情報や制度などを中心に放送しています。詳しい放送時間については、CCNetの番組表、またはホームページを確認してください。

〈ラジオ〉

FM豊橋

とよかわ Good Choice

84.3  
MHz

● 5月の番組

6日 緑のカーテンコンテスト 他

20日 歯の健康フェスティバル 他

上記放送日の12:15~12:25(再放送18:45~18:55)、市のイベント情報やお知らせなどを紹介しています。

※番組内容は変更する場合があります。

◎ 今月の納税 / 納期をお忘れなく

- 固定資産税・都市計画税 — 1期分・全期分
  - 軽自動車税 — 全期分
- 〈納期限〉5月31日(火)

※口座振替をご利用の方は預貯金残高の確認をお願いします。

CONTENTS 目次

あなたは、大丈夫? ～本当に怖い、糖尿病～	2
今月のトピックス HOT TOPICS	7
スポーツのススメ SPORTS	11
文化リズム CULTURE	12
図書館通信 LIBRARY	13
暮らしの情報 INFORMATION	14
ほけんコーナー Health and Fitness	21
TOYOKAWA TIMES まちの話題	23
MY COLOR きらっと☆とよかわっ! 輝くひと	25
暮らしの連絡帳 救急当直医 / 無料市民相談	26

5月のイベント

3日	火	砥鹿神社例大祭(～5日 砥鹿神社)
4日	水	いなり楽市(～5日 豊川稲荷表参道他) 豊川稲荷春季大祭(～5日 豊川稲荷)
5日	木	赤塚山公園クイズ(10:00～赤塚山公園)
8日	日	monooto-picnic(10:00～桜ヶ丘公園自由広場)
21日	土	学校の日(9:00～各小学校、14:00～各中学校) おいでん祭(～22日 市野球場周辺)
22日	日	旅籠大橋屋の一般公開(10:00～大橋屋)



特集

# あなたは、大丈夫？ ～本当に怖い、糖尿病～

現在、本市の重要な健康課題の一つが「糖尿病」です。直近の国民健康保険特定健康診査では、糖尿病診断の目安となる、HbA1c（ヘモグロビン・エーワンシー）が高い受診者の割合が、全ての年代で約5割以上となり、2人に1人以上は糖尿病予備群の可能性が高いという結果でした。これは、県内54市町村の中で7番目に悪い状況となります。

そこで、今回の特集では、「糖尿病」に焦点を当て、基礎知識とともに、予防方法や市などの取り組みをお伝えします。

詳しいことは、保健センター（89局0610番）へ、お問い合わせください。

※HbA1c：採取した血液中にあるヘモグロビンのうち、ブドウ糖が結合したものの割合。

# 糖

尿病は、血液中のブドウ糖の量（血糖値）が正常よりも多くなる病気です。

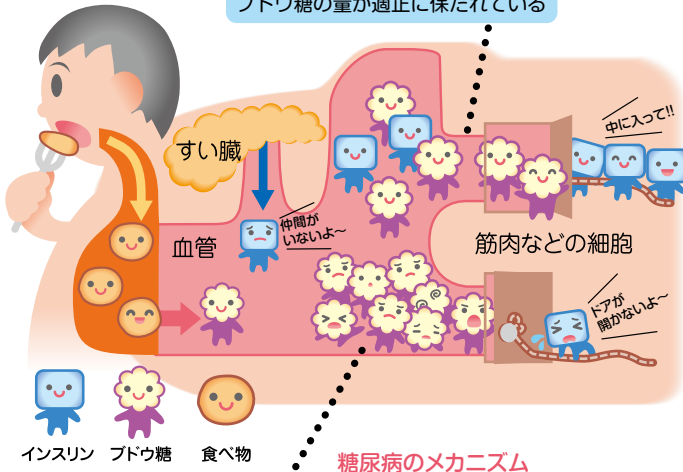
ブドウ糖は、食べ物にある糖分が変化したもので、血液中から全身に運ばれて、頭や体を動かすエネルギーとなります。ブドウ糖をエネルギーとして体内に取り込むためには、すい臓から出る「インスリン」というホルモンが必要です。インスリンは、体内で唯

一、血糖の量をコントロールできるものです。インスリンの出る量が不足したり、ブドウ糖を体内に取り込むインスリンの働きが悪くなったりして、血液中のブドウ糖が多い状態が続くと、糖尿病になります。糖尿病となる原因は、遺伝的な体質に加え、食べ過ぎや運動不足といった生活習慣の乱れや肥満、ストレスによるものが知られています。

## 糖尿病とインスリンの関係

### 正常時のメカニズム

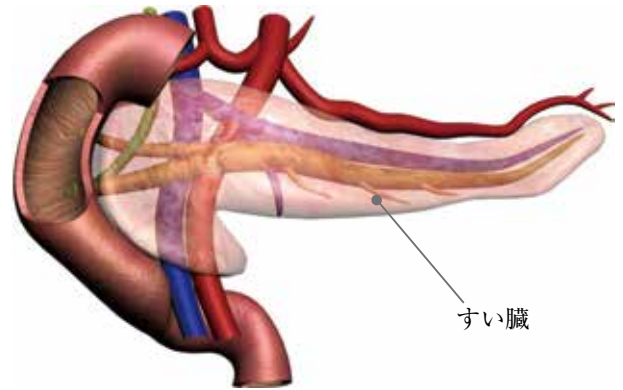
インスリンが正常に働き、血液中のブドウ糖の量が適正に保たれている



### 糖尿病のメカニズム

すい臓から出るインスリンの量が不足したり、働きが悪くなったりして、ブドウ糖が筋肉などに取り込めず、血液中に多い状態が続くと、糖尿病になる

# 糖尿病とは



すい臓

## 初

期の糖尿病には自覚症状がなく、発症しても気づきにくいのが特徴です。血糖値が高い状態を続けていると、だんだん症状（合併症）が現れます。合併症は全身の臓器に及びます。これは、全身を結ぶ血管でエネルギーの供給が途絶え、細胞の代謝異常などが起こるためです。

一般的に、糖尿病となつてから5年で神経障害によるしびれが起き、7年で網膜症などの視力障害がでて、最悪の場合は失明します。10年から15年経つと腎臓に障害が現れ、進行すると人工透析療法が必要となることもあります。また、糖尿病により、血管の動脈硬化が進んで脳や心臓の障害が生じたり、潰瘍や壊疽、歯周病、認知症などの症状を起すことがあります。

このように糖尿病は、生活に支障を来す症状を引き起こし、命にも関わる重大な病気です。

## 糖尿病による合併症の例



## 専門医に聞く



豊川市医師会  
福田 成俊 医師

糖尿病には、大きく分けてⅠ型とⅡ型の病型があります。Ⅰ型は、すい臓の細胞が破壊され、インスリンがほとんど分泌されない型です。Ⅱ型は、インスリンの分泌量が不足したり、働きが悪くなったりする型で、生活習慣の乱れに起因するものがほとんどです。この2つの型は、成因からみて別の疾患と考えられます。日本では、糖尿病患者の約95%がⅡ型です。

変化により、糖尿病患者は増え続けてきました。糖尿病の最も恐ろしい点は、自覚症状がないままに進行していくということです。高血糖となっても痛くもかゆくもありませんので、高血糖であることを知らないまま、長い間放置されがちです。この期間が長ければ長いほど、糖尿病の合併症を発症する危険性は高まります。糖尿病と診断された時点で、インスリンの分泌能力は半減しているといわれています。そのため、治療するにあたり、まずは生活習慣の改善を考えますが、それだけでは血糖値をコントロールできず、薬やインスリン注射が必要となる場合もあります。

## 自覚症状なく進行する恐ろしい病気

現在、糖尿病の診断は、血液検査で血糖とHbA1cの値が用いられ、特にHbA1cの値が5.6から6.4までの範囲の方は、糖尿病予備群にあたる可能性があります。血糖が高いと考えられます。動脈硬化が始まり、脳梗塞や心筋梗塞を引き起こす恐れがあるため、生活改善や治療の対象となります。



インスリン注射の様子

## 定期健診と血糖のコントロール

糖尿病予防は、早期発見が重要です。定期的な健診を受け、自分の身体の状態を知り、少しでも異常があれば、糖尿病になりにくい食事や運動を心掛けることが何よりもたいせつです。そして、健診結果によっては、生活習慣を見直す機会にもなります。速やかに、医療機関での受診や保健指導を受け、血糖や体重コントロールに努めましょう。

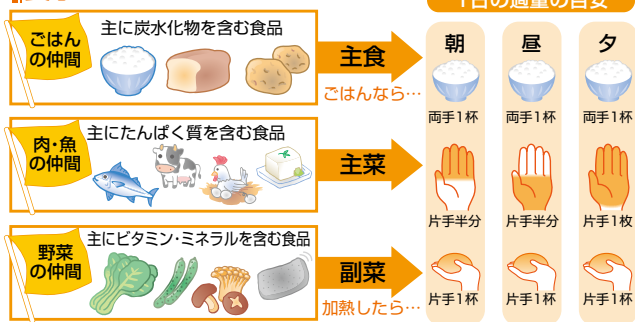


保健指導の様子

### もっと教えて! 糖尿病 Q&A

- Q** 痩せている人は糖尿病にならない?
- A** 痩せていても、インスリンの出る量が不足していたりすると糖尿病になります。豊川市は、痩せている人で血糖値が高い人の割合が、県内でも2番目に多いです。
- Q** 抑えられないの? 合併症の発症は?
- A** 糖尿病になると、血糖のコントロールが必要になります。合併症の発症を遅らせたり、最小限にとどめたりするためには、上手に血糖をコントロールする必要があります。
- Q** どのような治療法があるの?
- A** 治療の基本は、食事と運動療法です。それだけでは血糖コントロールができない場合に、薬物療法が組み合わされます。

## 食事のポイント



生活習慣の改善には、食事がとても重要となります。高血糖を防ぐために、「食事の時間」、「食事の内容」、「食事の量」の3点で注意が必要です。

**■食事の時間**  
1日3回、規則正しく食事を取ることがポイントで



保健センター栄養士  
河本 実津代

私たちも取り組んでいます！



菜の花クラブ

糖尿病予防にも効果のあるメニューを作っています。みんなで一緒にやれば、楽しく栄養改善ができます！

す。仕事などで夕食が遅くなる方は、昼食をしっかり取り、夕食を控えましょう。

**■食事の内容**  
ごはんやパンなどの「主食」、肉や魚などの「主菜」、野菜やキノコなどの「副菜」を毎食そろえることで、血糖値の上昇が緩やかになります。

**■食事の量**  
自分の体格、活動量などに合わせた適量を取ることが大切です。目安となる「手ばかり」で、自分の適量を確認しましょう。

# 予防

糖尿病の主な発症原因は、生活習慣の乱れです。食事と運動に関する予防のポイントについてお伝えします。

# 運動

## ウォーキングのポイント

最初は、無理なく散歩から始め、慣れてきたら、少し息が弾む程度で歩きましょう。

## 筋トレのポイント

体に負担が掛からない軽い筋トレを継続して行いましょう。

運動は、継続することが大切です。「自分の体力や能力に合う」、「無理なく気軽にできる」、「楽しむ」という3点が継続のポイントとなります。

運動メニューで最も取り組みやすいのはウォーキングです。また、ブドウ糖の消費先である筋肉のトレーニングも効果があります。継続できる運動メニューを探して、日常生活に取り入れましょう。



健康運動指導士  
伊藤 聖子 さん

私たちも取り組んでいます！



健康づくり推進委員 運動キャラバン隊

運動を始めるきっかけづくりとして「歩こう会」を開催しています。どなたでも参加できますので、一緒に取り組みましょう！

やってみよう！

**+10プラステン↑**

スーパーでは・・・  
一番遠い駐車スペースに止めてみよう

2階に上がる時は・・・  
エレベータでなく、階段を使おう

また、運動は苦手という方は、日常生活でこまめに体を動かすことが効果的です。今より10分多く体を動かすこと（+10プラステン）を目標に、少しずつ活動量を増やしましょう。



### 医師会

医師会では、各病院・医院で個別健診を行っています。また、市と一緒に糖尿病予防講演会を開催します。



### 歯科医師会

歯科医師会では、各医院で、糖尿病と深い関係がある歯周病の健診を行っています。また、市と一緒に糖尿病予防ゼミナールを開催します。

### 薬剤師会

薬剤師会では、福祉イベントなどでHbA1cの測定を行っています。また今後、身近な薬局で、糖尿病予防チェック表による健康相談を行います。



糖尿病予防キャッチフレーズ  
エーワンシー  
ヘモグロビン A1c を見落とすな!

健診 食事 運動  
「健康は～ 歩いてこない だから 歩いていくんだねり」  
からだ かわる その一歩  
やさいを さいしょに いただきます

行政だけでなく、関係機関や市民団体などが、地域で糖尿病予防の取り組みを進めています。

# 取組



### ボランティア・市民団体

健康づくりリーダーや健康づくり推進員などが、市民の健康づくり活動を応援しています。また、地域の健康体操自主グループなどが体操や勉強会など、さまざまな活動に取り組んでいます。



### 豊川市

市では、健康診査の他、講演会、教室、相談、健康マイレージ事業などを行っています。また、予防の基本となる健診・食事・運動に合わせたキャッチフレーズにより、糖尿病予防を広く呼びかけています。

健康マイレージ  
事業のまいか  
カード



## 自分の健康は自分で守る

### 11月14日は世界糖尿病デー

世界糖尿病デーには、モチーフとして「ブルーサークル」が用いられ、全世界で啓発キャンペーンが繰り広げられます。



今回は、糖尿病の基礎知識や予防方法の理解を深めていただくため、専門家により、さまざまなポイントを紹介しました。

昨年5月、市関係機関などが連携して、知識の普及や予防の啓発に取り組む「糖尿病対策プロジェクト」を立ち上げました。今後、ポスターの作成やキャッチフレーズの普及などにより、糖尿病予防への理解を進めていきます。

糖尿病は、合併症により死に至る恐ろしい病気です。予防するためには、何よりも「自分で守る」という意識がたいせつとなります。この機会に、自分の体や生活習慣を見つめ直してみてください。

# 今月のトピックス

## HOT TOPICS

2016

5

このコーナーでは、新しく始まる取り組みやたいせつなお知らせをピックアップして紹介します。

### ● 第28回豊川市民まつり

## 5月21日(土)・22日(日) おいでん祭を開催

# 1

TOPICS

▼ 豊川市民まつり事務局(86局4101番)

第28回豊川市民まつり「おいでん祭」が、5月21日(土)・22日(日)に市野球場周辺で開催されます。毎年恒例のバザー、グルメコーナー、フリーマーケットなど、大人から子どもまで楽しめる催しもいっぱいです。また、



### 回収品について

#### 取り扱いできるもの

- ・クリーニングまたは洗濯済みでシミや汚れのない毛布・洋服(ボタン取れ、ファスナー壊れは不可)
- ・新品の下着やタオル、シーツ

#### 取り扱いできないもの

- ・スーツ、スカート、ベビー服、和服、布団、学生服、小物類、衣類以外(ベビー用品、靴、かばんなど)

野球場をメイン会場として、「よさこいinおいでん祭」が開かれます。課題曲を決めて、踊りを競う「市民『おどら舞』コンテスト」の他、「ダンスフェスティバル」では、参加団体に市内のダンスチームなどを加え、ジャンルを超えた演舞を披露します。

#### ■毛布や衣料品などの回収

野球場内の衣料回収 Tent で、衣料品などの提供を受け付けます。集まった衣料品は、被災地や海外の難民を支援する団体に送られます。

なお、会場内に東日本大震災からの復興を支援するための募金箱を設置します。ご協力をお願いします。

#### ■写真コンクール

写真で、おいでん祭に親しんでいただこうと、写真コンクールを開きます。応募規定などについては、豊川市民まつり事務局ホームページをご覧ください。

#### ■その他

B・1グランプリin豊川に出展したまちおこし団体など(6団体予定)が出演します。

#### 駐車場利用規制のお願い

中央図書館 ☎85-5536



5月21日(土)・22日(日)の「おいでん祭」開催に伴い、中央図書館東側・西側駐車場は、午前9時から午後5時まで閉鎖します。ご理解とご協力をお願いします。



## ブーフーウー教室日程表

会場	期日
三上保育園 (86-6631)	6月 1日(火)、7月 5日(火)、 9月 1日(火)、10月13日(火)
天王保育園 (84-5656)	6月 2日(火)、7月 6日(火)、 9月 6日(火)、10月12日(火)
いかまい館 (92-1388)	6月 7日(火)、7月27日(火)、 9月15日(火)、10月 4日(火)
三蔵子保育園 (86-6253)	6月 8日(火)、7月12日(火)、 9月 7日(火)、10月11日(火)
平尾保育園 (87-4012)	6月 9日(火)、7月13日(火)、 9月 8日(火)、10月20日(火)
為当保育園 (75-3082)	6月15日(火)、7月20日(火)、 9月13日(火)、10月18日(火)
小坂井東保育園 (72-4326)	6月16日(火)、7月21日(火)、 9月14日(火)、10月19日(火)
音羽福祉保健センター (88-7723)	6月21日(火)、7月14日(火)、 9月28日(火)、10月 5日(火)
やねのにつぼうホール 豊川 (89-1398)	6月23日(火)、7月28日(火)、 9月29日(火)、10月27日(火)
御津福祉保健センター (77-1500)	6月29日(火)、7月19日(火)、 9月23日(火)、10月 6日(火)

※各会場とも全4回



豊川市子育て支援  
キャラクター  
こりん

子育て支援センターへ

子育て支援センターでは、親子のふれあい遊びや保護者同士の交流ができるブーフーウー教室を開催します。

子育て支援センター(89局1398番)は、午前10時から11時30分まで、対象 市内に在住で、平成25年4月2日から平成26年4月1日生まれの子どもと保護者

## ブーフーウー教室の参加者を募集

▼子育て支援センター(89局1398番)

# 2

TOPICS

●子育て中の方を応援する教室です

## ●水のたいせつさを考えましょう

# 6月1日から7日は「水道週間」

▶水道業務課(93局0152番)



公開する市一宮浄水場

6月1日から7日まで、全国一斉に「水道週間」が繰り広げられます。この期間中、市では、浄水場の無料公開や非常用飲料水袋と水の缶詰の無料配布を行います。

■浄水場の公開(施設見学)  
水道の仕組みなどを理解していただくため、6月1日から7日まで、市一宮浄水場(一宮町)と県豊川浄水場(平尾町)を公開します。

◎市一宮浄水場  
時間 午前10時から午後4時まで(土・日曜日を除く)  
申込 5月31日(火)まで受付。電話で、市一宮浄水場(92局1616番)へ

# 3

TOPICS

### ⚠市職員を装った悪質商法にご用心

市職員を装った業者が、水道管の点検や浄水器の販売などを勧誘するという事例が発生しています。市では、こうした点検や販売のあつせんをしていませんので、ご注意ください。



水の缶詰「あいちの水」

◎県豊川浄水場  
時間 午前10時から午後1時から/午後3時から  
申込 当日、会場へ

■非常用飲料水袋と水の缶詰の無料配布  
非常用飲料水袋と水の缶詰「あいちの水」を、先着順に無料配布します(なくなり次第、終了)。

期日 6月1日から7日まで(土・日曜日を除く)  
配布場所 水道業務課(一宮庁舎2階)

●初夏の庭園を彩ります

## 赤塚山公園で 花しょうぶまつりを開催

4  
TOPICS

▼赤塚山公園(89局8891番)



赤塚山公園では、6月1日から20日まで、「花しょうぶまつり」を開催します。アニアニマあるの北側にある「花しょうぶ園」では、約100品種5千株のハナショウブが、見頃となります。園内には、人工の滝が設けられている他、桟橋風の園路や休憩所、あずまやなどもあり、ゆっくりと散

策しながら、花を觀賞することが出来ます。

期間中は、赤塚山公園入り口から花しょうぶ園までのぼりを立てて皆さんをお迎えます。ぜひ、お出掛けください。

色とりどりのハナショウブが  
楽しめるだリン☆



● 受験者全員に面接試験を行います

## 新規採用の市職員を募集

▶ 人事課(89局2122番)

5  
TOPICS

職種	定員	資格
事務職員	10人程度	昭和63年4月2日以降に生まれた方
技術職員(土木)	6人程度	昭和63年4月2日以降に生まれ、土木(農業土木を含む)の学科を履修した方
技術職員(建築)	2人程度	昭和63年4月2日以降に生まれ、建築の学科を履修した方
保健師	2人程度	昭和63年4月2日以降に生まれ、保健師の資格免許を有する方、または平成29年3月31日までに取得見込みの方
消防職員	6人程度	平成元年4月2日から平成11年4月1日までに生まれた方
保育士(新卒者等対象)	10人程度	平成元年4月2日以降に生まれ、保育士の資格免許を有する方、または平成29年3月31日までに取得見込みの方。ただし、保育士(経験者対象)の受験資格に該当する方を除く
保育士(経験者対象)	4人程度	昭和32年4月2日以降に生まれ、保育士の資格免許を有し、平成28年5月末現在、保育士または幼稚園教諭としての職務経験が5年以上あり、保育園のクラスを受け持つことができる方
事務職員(身体障害者対象)	1人	昭和51年4月2日以降に生まれた方で、次の全てに該当する方①身体障害者手帳の交付を受け、その障害の程度が1級から6級の方②自力により通勤ができ、かつ介護者なしで事務職として職務遂行が可能な方

※技術職員、保健師は、SPI方式試験の定員を合わせた人数です。  
※一般方式試験とSPI方式試験を併願することはできません。

平成29年4月採用候補者試験(一般方式)の申込受付を開始します。  
一次試験日・会場・内容  
7月中旬に勤労福祉会館で面接試験／7月24日(日)に勤労福祉会館で教養試験、適性検査など  
申込 5月16日から6月10日まで(消印有効)。申込書などを、郵送で、人事課(T44218601)諏訪



応募をお待ちしています

1の1)へ。申込書は、人事課(本庁舎2階)にあります(市ホームページからダウンロード可)

● 地域経済の活性化を支援します

## チャレンジとよかわ 活性化事業

6

TOPICS

▼ 商工観光課(89局2140番)

市では、地域経済の活性化を図るため、市内で実施される4つの事業に対する補助を行います。申込を希望する方は、商工観光課へお問い合わせください。

**補助率・限度額** 補助対象経費の2分の1以内で、50万円を上限。ただし、創業支援事業は要件により、補助対象経費の3分の2以内で、100万円を上限

### 注意事項

- 市税などの滞納(分納中も含む)がある場合は、補助申請できません。
- 飲食代、景品代、消費税などは、補助の対象になりません。

### 創業支援事業

創業、または業務転換などに必要な経費の補助

#### 補助対象

店舗や事務所の開設に伴う外装・内装工事費用、店舗などで使用する機械装置や備品などの調達費用

### 中小企業支援事業

県から経営革新計画の認定を受けた中小企業が計画を実施するために必要な経費の補助

#### 補助対象

新たな商品や役務・サービスの開発などの費用

### イベント支援事業

商工業の振興を目的として新たに開催するイベントの経費の補助

#### 補助対象

機材の賃貸借料やポスター・チラシの作成費用など

### とよかわブランド推進支援事業

とよかわブランドの認定を受けた商品などの販売促進に必要な経費の補助

#### 補助対象

商品にブランドエンブレムを使用するなど、とよかわブランド発信に必要な販路開拓に関する委託や展示会出展などの費用



シティセールスで活用する豊川市ブランドエンブレム

● 江戸時代の歴史を感じよう

## 旅籠大橋屋の一般公開

7

TOPICS

▼ 生涯学習課(88局8035番)

市指定文化財の旅籠大橋屋は、旧東海道の赤坂宿(現在の赤坂町)にある江戸時代の建物で、平成27年3月まで旅館業が営まれていました。この貴重な文化財に触れてもらおうと、旅籠大橋屋の建物内部を、無料で一般公開します。

**日時** 5月22日(日)、6月18日(土)、7月24日(日)  
午前10時から午後4時まで  
**申込** 当日、会場へ



旅籠大橋屋の内部



### 注目

#### 新たに見つかった彫刻

平成26年度の文化財調査で、建物の部材に彫刻が発見されました。現在、この彫刻については調査が行われています。ぜひ、ご覧ください。

## No Sports No Life

### ニュースポーツのススメ「チュックボール」

チュックボールは、ハンドボールを使用するヨーロッパ生まれのスポーツです。ドリブルはなく、パスをつなぎ、約1対4のネットに向かってシュートを行います。ネットから跳ね返ったボールを守備側がキャッチできない場合に、攻撃側の得点となります。攻撃側は、相手チームがキャッチできないところにシュートを狙い、逆に守備側は、シュートを予測してボールの跳ね返る方向に先回りすることがポイントです。守備側は相手のパスやシュートを一切妨害できないため、激しい接触などもなく、球技に不慣れな方でも楽しむことができます。

ニュースポーツについては、スポーツ課まで、お問い合わせください。

# スポーツのススメ

SPORTS

●スポーツ課 ☎88-8036

詳しい情報は



無料アプリ「Aurasma」をインストールしたスマホを写真にかざすと、チュックボールの動画が始まります



### 弓道教室(前期)

日時 ▶ 5月21日～6月22日の毎週水・土曜日(全10回) 18:30～20:30

会場 ▶ 武道館

対象 ▶ 市内に在住・在勤、または在学の中学2年生以上(中学生は弓道部員だけ)

定員 ▶ 30人(先着順)

費用 ▶ 2,200円(傷害保険料を含む)

申込 ▶ 5月7日～14日、直接、会場へ

その他 ▶ 足袋または靴下を着用すること

問合せ ▶ 武道館 ☎84-5757



### 少林寺拳法教室体験入門

日時 ▶ 5月2日～6月29日の毎週月・水曜日(祝日を除く) 19:00～20:00

会場 ▶ 少林寺拳法小坂井道場(宿町)

対象 ▶ 市内に在住・在勤、または在学の小学生以上

費用 ▶ 無料

申込 ▶ 直接、会場へ

問合せ ▶ 少林寺拳法連盟(佐竹)

☎090-7683-1850



### なでしこサッカー教室

日時 ▶ 毎月第2・4土曜日 13:00～15:00

会場 ▶ 三上緑地

対象 ▶ 小学3～6年生の女子

費用 ▶ 2,000円

申込 ▶ 直接、会場へ

問合せ ▶ 豊川サッカー協会(村上)

☎090-7047-0536

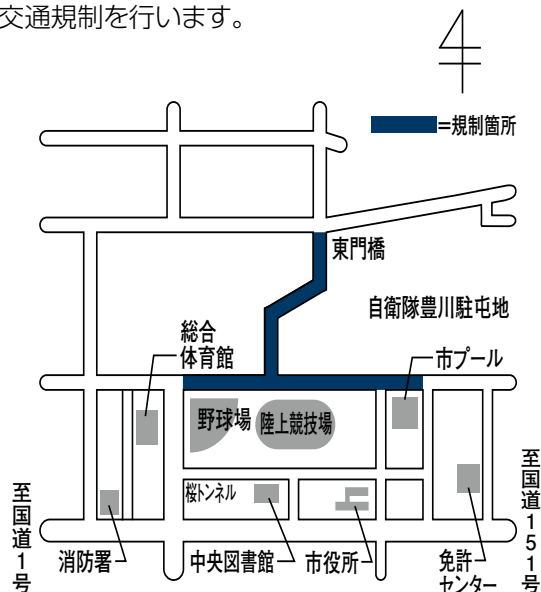


### 募集 スポーツ少年団員

スポーツを通じた青少年の心身の健全な育成を目的として設立されたスポーツ少年団では、球技や武道など各種目の団体が登録し、多くの小中学生が参加しています。本年度も団員を募集していますので、詳しいことは、スポーツ課まで、お問い合わせください。

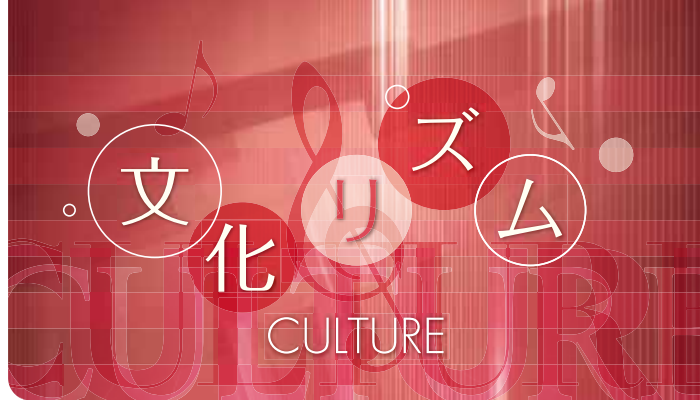
### 豊川リレーマラソン開催に伴う交通規制のお知らせ

6月5日(日)の9:50から14:50まで、交通規制を行います。





フライド・プライド(横田明紀男、shiho)



- 文化会館 84-8411
  - 音羽文化ホール(ウィンディアホール) 88-8010
  - 御津文化会館(ハートフルホール) 76-3720
  - 小坂井文化会館(フロイデンホール) 78-3000
  - 桜ヶ丘ミュージアム 85-3775
- 詳しい情報は

## コンサート

卓越したヴォーカルと超絶技巧のギター演奏  
**フライド・プライドJazzLive with 武田真治**

日時 ▶ 8月28日(日)16:00～  
 会場 ▶ 文化会館中ホール  
 入場料 ▶ 一般4,000円(当日券4,500円) / 24歳以下1,000円(全席指定。未就学児の入場は不可)  
 前売り ▶ 5月29日(日)9:00から、各文化会館、桜ヶ丘ミュージアムで発売。10:00から、プリオで発売  
 問合せ ▶ 文化会館



武田 真治さん

## コンサート

国際ピアノコンクール第1位の実力派  
**後藤正孝ピアノリサイタル**

日時 ▶ 7月31日(日)15:00～  
 会場 ▶ 小坂井文化会館  
 入場料 ▶ 一般3,000円(当日券3,500円) / 24歳以下1,000円(全席指定。未就学児の入場は不可。有料で託児あり)  
 前売り ▶ 5月15日(日)9:00から、各文化会館、桜ヶ丘ミュージアムで発売。10:00から、プリオで発売  
 問合せ ▶ 文化会館



後藤 正孝さん

## 演劇

心に染みる「うつくしいニッポンのおはなし」  
**こぶとりじいさん、手袋を買いに**

日時 ▶ 7月17日(日)14:00～  
 会場 ▶ 一宮生涯学習会館  
 出演 ▶ 俳優館  
 入場料 ▶ 一般1,000円(当日券1,500円) / 中学生以下500円(当日券700円)(3歳未満は無料)  
 前売り ▶ 5月8日(日)9:00から、各文化会館、桜ヶ丘ミュージアム、一宮生涯学習会館で発売。10:00から、プリオで発売  
 問合せ ▶ 文化会館



## 演劇

ブロックを使ったパントマイム  
**2016ジョイントフェスティバル愛知 ブロック**

日時 ▶ 8月6日(土)11:00～  
 会場 ▶ 音羽文化ホール  
 出演 ▶ シアター・トレ(スウェーデン)  
 入場料 ▶ 一般1,500円(当日券2,000円) / 中学生以下800円(当日券1,000円)(3歳未満の子どもで座席を使う場合は有料)  
 前売り ▶ 6月5日(日)9:00から、各文化会館、桜ヶ丘ミュージアムで発売。10:00から、プリオで発売  
 問合せ ▶ 文化会館



シアター・トレ

## \*ロビーコンサート Lobby Concert

入場料500円

日時	イベント	会場
5月19日(木) 19:00～	音楽の花束をあなたに ～ソプラノクラリネットピアノによる～	御津文化会館
5月21日(土) 14:00～	懐かしい心の歌	音羽文化ホール

## ジョイントフェスティバル愛知とは

ジョイントフェスティバルは、次代を担う子どもにも視点をおいて、国内外の優れた舞台芸術に触れる機会をつくることを目指し、平成25年から始まりました。愛知県内の地方自治体などが協働し、演劇・音楽・舞踊など多様なジャンルの公演を開催しています。

昨年度に引き続き豊川市も参加し、「ブロック」のような海外招聘公演の他、2公演を予定しています。

# 5月のイチオシ書籍 PICK UP

大人向け



## 地下鉄(メトロ)に乗って

浅田次郎 著(徳間書店)

永田町の地下鉄駅の階段を上がると、そこには30年前の風景が。現実と過去を行き来しながら、家族の過去をたどる傑作ファンタジー。

子ども向け



## かっぱのかっぺいとおおきなきゅうり

田中友佳子 作・絵(徳間書店)

お腹をすかせたかっぱのかっぺい。大きなきゅうりを運ぶ、おじいさんを追いかけるかっぺいは、無事にきゅうりを食べられるのでしょうか。



- 中央図書館 85-5536
- 音羽図書館 80-1355
- 御津図書館 56-3538
- 一宮図書館 93-6069
- 小坂井図書館 72-2169

詳しい情報は

今月のイチオシ書籍「かっぱのかっぺいとおおきなきゅうり」。低学年の読み聞かせで必ず扱う一冊です。きゅうりを追いかけるかっぺいの様子に、子どもたちはいつも大興奮です。



ボランティアグループ  
すみれ絵本の会  
水野 美月さん

## Library Topics

### 星空探訪☆黄道12星座の秘密シリーズ てんびん座の秘密～地球型系外惑星発見～

2007年に発見された、てんびん座の恒星を回る惑星など、最新の天文情報と季節の星座を紹介します。

日時 ▶ 6月4日(土) 15:00～

会場 ▶ ジオスペース館 プラネタリウムドーム

定員 ▶ 120人(先着順)

費用 ▶ 300円

申込 ▶ 5月21日(土)から、中央図書館で参加券を販売



地球と似た環境の惑星が発見されたてんびん座

## information

おいでん祭と同時開催

### 図書館まつり

5月21日(土)・22日(日)に、中央図書館で図書館まつりを開催します。絵本の読み聞かせをはじめ、ぬり絵やいなりんサンバイザー作り、電子書籍体験コーナーなど、楽しいイベントが盛りだくさんです。ぜひ、お越しください。

## 図書館の催し | Library Event

### 絵本で子育て楽しんでみませんか

日時 ▶ 6月3日(金)・16日(木)・23日(木) (全3回)

10:30～11:30

会場 ▶ 中央図書館おはなしのへや

内容 ▶ 絵本の選び方や絵本を使った歌と遊びなど

対象・定員 ▶ 4カ月から12カ月までの赤ちゃんと保護者、または妊娠中の方で25組

申込 ▶ 5月13日～22日、直接、中央図書館2階事務室へ。応募者多数の場合は抽選

### とよかわ星空観望会

日時 ▶ 6月11日(土) 19:30～21:00

会場 ▶ 赤塚山公園芝生広場

内容 ▶ 望遠鏡で春から夏の星座や土星などを観察

定員 ▶ 100人

申込 ▶ 5月21日(土)から、中央図書館で整理券を配布。雨天の場合は、ジオスペース館で星座の特別解説

### 市民名画劇場

日時	上映作品	会場
5月11日(水) 13:30～	めし	音羽生涯学習会館
5月25日(水) 10:00～13:30～	グランド・ホテル	ジオスペース館 多目的ホール

# INFORMATION

## 暮らしの情報

— 2016 ● 5-6 —

※費用の記載のないものは無料 ※郵送先の記載のないものは「〒442-8601 諏訪1の1」宛て ※HP:市ホームページ

もっと詳しく知りたい時は

### 梅ジュース作り

赤塚山公園 ☎89-8891

日時 ▶ 6月11日(土)・12日(日)  
13:00~15:00

会場 ▶ ぎよぎよランド

内容 ▶ 梅の収穫、ジュース作り

対象 ▶ 小学生と保護者

定員 ▶ 各回10組(1組4人まで)  
(先着順)

持ち物 ▶ 容量2リットル以上のふた付  
保存ビン、軍手、タオル、長靴、エ  
プロン

申込 ▶ 5月29日(日)9:00から、  
電話で受付



### 学校の日

学校教育課 ☎88-8033

期日 ▶ 5月21日(土)

時間 ▶ 小学校は9:00から/中  
学校は14:00から



昨年の様子(天王小)

### まちづくりカフェ100in豊川

人権交通防犯課 ☎89-2149

日時 ▶ 5月29日(日)  
13:30~15:30

会場 ▶ やねのこっぼうホール豊川  
(市催事場)(プリオビル5階)

内容 ▶ LGBT(性的少数者)に関  
する話し合い

定員 ▶ 100人(先着順)

申込 ▶ 当日、会場へ

その他 ▶ 有料で託児あり。5月  
28日(土)まで、電話で、豊川共生  
ネットみらい(87-2564)へ

### 赤塚山公園クイズ

赤塚山公園 ☎89-8891

日時 ▶ 5月5日(木)  
10:00~15:00(小雨決行)

会場 ▶ 赤塚山公園

内容 ▶ クイズに答えながら赤塚  
山公園を散策

対象 ▶ 中学生以下

定員 ▶ 300人(先着順)

申込 ▶ 当日、会場へ

### 催し・イベント

EVENT

#### いなり楽市

都市計画課 ☎89-2147

日時 ▶ 5月4日(水)・5日(木)  
10:00~16:00(雨天中止)

会場 ▶ 豊川稲荷表参道他

内容 ▶ 元気軒下市、大道芸、幼  
稚園児ぬりえ展など

#### ■フリーマーケット

募集 ▶ 50店

会費 ▶ 1ブース1,000円

申込 ▶ 18:00~20:00、電  
話で、いなり楽市実行委員会  
(090-4193-0441)へ



### 文化財めぐり

豊川文化協会 ☎89-7082

期日 ▶ 6月29日(水)

見学先 ▶ 鎌倉大仏殿高德院、鶴  
岡八幡宮、江島神社(神奈川県)

集合場所・時間 ▶ 桜ヶ丘ミュージ  
アムに7:15

定員 ▶ 32人

会費 ▶ 8,000円

申込 ▶ 5月27日(金)まで(消印  
有効)。往復はがきに①郵便番  
号・住所②氏名③年齢④電話番  
号⑤勤務先(学校名)⑥同伴者  
があれば、同伴者の氏名(1人  
まで)を記入の上、豊川文化協会  
(〒442-0064桜ヶ丘町79  
の2)へ。1人1通(同伴者がいる  
場合は2人で1通)だけ有効。応  
募者多数の場合は抽選

#### みんなの消費生活展

商工観光課 ☎89-2119

日時 ▶ 5月21日(土)・22日(日)  
10:00~16:00

会場 ▶ 市野球場

内容 ▶ 消費生活の知識を深める  
手作り参加コーナーなど



## とよかわ歴史検定

生涯学習課 ☎88-8035

日時▶8月20日(土)13:30~

会場▶勤労福祉会館

内容▶「新版 豊川の歴史散歩」をテキストとした問題を出題

定員▶小・中学生の部、一般の部(高校生以上)各100人程度(先着順)

持ち物▶申込後に送付される受験票・筆記用具

申込▶5月30日~7月22日(消印有効)。申込書を、直接、または郵送で、生涯学習課(〒441-0292赤坂町松本250)へ。FAX(88-8038)でも受付。

三河天平の里資料館、民俗資料館、桜ヶ丘ミュージアム、各生涯学習会館でも、直接、受付

その他▶試験時間は90分で、出題数は、小・中学生の部が30問、一般の部が50問です。成績優秀者は、9月17日(土)に開催する天平ロマンの夕べで表彰します



新版 豊川の歴史散歩

## 介護予防サポーター養成講座

介護高齢課 ☎89-2105

期日・会場▶前期コースは5月25日~6月15日の水曜日(全4回)で市役所本34会議室/後期コースは7月5日~8月2日の火曜日(7月12日を除く)(全4回)でプリオ生涯学習会館

時間▶13:30~15:30

内容▶介護予防教室の運営協力ボランティアを養成する講座

対象▶市内に在住の方

定員▶各コース10人(先着順)

申込▶電話で受付

## monooto-picnic

秘書課 ☎89-2121

日時▶5月8日(日)

10:00~15:00(小雨決行)

会場▶桜ヶ丘公園自由広場

内容▶monoやotoを楽しむ、ハンドメイド品や飲食物の販売、ワークショップなど



## 講座・教室

LECTURE

## コースージュをつくろう

清掃事業課 ☎89-2166

日時▶6月7日(火)

9:30~12:00

会場▶勤労福祉会館

内容▶ハンカチやスカーフからコースージュ作り

対象▶市内に在住の方で、裁縫ができる方

定員▶20人

持ち物▶裁縫道具、ハンカチ、スカーフなど

申込▶5月16日(月)まで(必着)。往復はがきに①講座名②郵便番号・住所③氏名④電話番号を記入の上、清掃事業課へ。1人1通だけ有効。応募者多数の場合は抽選



スカーフをリサイクルして作ったコースージュ

## 里親体験発表会

子育て支援課 ☎89-2133

日時▶5月12日(木)

10:30~12:00

会場▶東三河総合庁舎大会議室(豊橋市八町通)

内容▶子どもの里親による体験発表会

申込▶当日、会場へ

その他▶里親や養子縁組を希望する方は、電話で、愛知県東三河児童・障害者相談センター(0532-54-6465)へ

## 水防訓練

消防本部総務課 ☎89-9576

日時▶6月4日(土)9:30~

会場▶江島橋周辺

内容▶消防団、自警団などによる水防工法や消防署の救助隊による救助訓練



## 夏の献血2016

生涯学習課 ☎88-8035

日時▶6月12日(日)

9:00~16:00

会場▶総合体育館

### ■献血

対象▶16~69歳の方(65歳以上の方は、60歳を過ぎてから献血をした方だけ)

### ■フリーマーケット出店者募集

対象▶16歳以上の方

募集▶30店(先着順)

出店料▶500円

申込▶5月29日(日)10:30~12:00、プリオ生涯学習会館で受付

### ■子ども向けイベント

内容▶プラ板教室など



### 廃食油でエコキャンドルを作ろう!

環境課 ☎89-2141

日時 ▶ 6月12日(日)

10:00~12:00

会場 ▶ 勤労福祉会館

対象 ▶ 市内に在住、または在勤の方(小学生以下は保護者同伴)

定員 ▶ 30人(先着順)

持ち物 ▶ キャンドル容器(耐熱性があるジャムなどの瓶)

申込 ▶ 5月16日(月)9:00から、電話で受付



### 65歳これから講座

介護高齢課 ☎89-2105

日時 ▶ 6月2日~7月21日の木曜日(全8回)13:30~

会場 ▶ 勤労福祉会館

内容 ▶ 介護保険制度、動きやすい身体作り、栄養の話など

対象 ▶ 市内に在住の65~74歳

定員 ▶ 30人(先着順)

持ち物 ▶ 筆記用具、飲み物

申込 ▶ 電話で受付

### 市民後見人養成講座説明会

介護高齢課 ☎89-2105

期日・会場 ▶ 6月15日(水)は文化会館/6月19日(日)は勤労福祉会館

時間 ▶ 10:00~

内容 ▶ 9月に開催する「市民後見人養成講座」に関する説明会

申込 ▶ 5月9日(月)から、電話で受付

その他 ▶ 講座の受講にあたっては、説明会の出席が条件となります

### 介護予防教室

介護高齢課 ☎89-2105

#### ■ちから塾6回コース

日時 ▶ 5月31日~7月12日の火曜日(6月21日を除く)(全6回)9:45~11:00

会場 ▶ 小坂井文化センター

内容 ▶ 運動、栄養など健康づくりの秘けつについての講話など

対象 ▶ 市内に在住のおおむね65歳以上

定員 ▶ 20人(先着順)

持ち物 ▶ 飲み物、タオル

申込 ▶ 5月11日~20日の9:00から、電話で受付

#### ■体カテスト

期日・会場 ▶ 5月31日(火)は総合体育館/6月28日(火)は御津体育館

時間 ▶ 13:30~15:30

内容 ▶ 生活に必要な体力測定

対象 ▶ 市内に在住のおおむね65歳以上

定員 ▶ 30人(先着順)

持ち物 ▶ 筆記用具、飲み物、室内用靴、タオル

申込 ▶ 電話で受付



ちから塾の様子

### いきいきシニアスクール

西部高齢者相談センター

☎88-8005

日時 ▶ 5月24日(火)

13:30~15:30

会場 ▶ ウィズ豊川

内容 ▶ 「認知症基礎理解とケア」と題した講座

対象 ▶ 市内に在住の方

定員 ▶ 40人(先着順)

申込 ▶ 電話で受付

### 子どもものづくり教室

豊川市子どもセンター

(生涯学習課内) ☎88-8035

日時 ▶ 6月11日(土)、7月23日(土) 9:00~12:15

会場 ▶ プリオ生涯学習会館

内容 ▶ モーターで動くペンギンロボット作り

対象 ▶ 小学4~6年生

定員 ▶ 各回32人(先着順)

費用 ▶ 600円

持ち物 ▶ 1リットの牛乳パック

申込 ▶ 5月30日(月)から、電話で受付



モーターで動くペンギンロボット

### ひとり親家庭のための就業支援講習会

子育て支援課 ☎89-2133

#### ■介護職員初任者研修

日時 ▶ 7月2日~10月15日の土曜日(全16回)

9:30~17:30

会場 ▶ 未来ケアカレッジ名古屋駅前校(名古屋市中村区)

費用 ▶ 6,480円

#### ■パソコン講習(初級)

日時 ▶ 7月2日~10月15日の土曜日(8月13日を除く)(全15回)10:00~15:40

会場 ▶ 中部コンピュータ・パティシエ・保育専門学校(豊橋市花園町)

費用 ▶ 972円

#### 【共通事項】

対象 ▶ ひとり親家庭の母などで全日程に参加できる方

定員 ▶ 各20人

申込 ▶ 5月6日~27日、直接、子育て支援課(本庁舎1階)へ

## 豊川・豊川放水路の愛護モニター

豊橋河川事務所  
☎0532-48-8105

河川を観察し、河川愛護に関するテーマについて毎月レポートを提出するモニターを募集します。

**対象** ▶ 豊川、または豊川放水路の近隣に在住の20歳以上

**募集人数** ▶ 5人程度

**任期** ▶ 7月1日～平成29年6月30日

**謝礼** ▶ 月額4,000円程度

**申込** ▶ 5月20日(金)まで(必着)。申込書を郵送で、豊橋河川事務所(〒441-8149豊橋市中野町字平西1の6)へ。FAX(0532-48-8100)でも受付。申込書は豊橋河川事務所ホームページからダウンロードできます

## とよかわオープンカレッジ講師

とよかわオープンカレッジ  
☎75-6667

平成28年度後期講座(11月～4月)の講師を募集します。

**対象** ▶ 18歳以上(高校生は除く)

**報酬** ▶ 受講料収入の45%

**申込** ▶ 5月2日～31日(必着)。申込書を、直接、または郵送で、とよかわオープンカレッジ(〒442-0068諏訪3の300)へ

**その他** ▶ 講座の開設は、1人1講座で、1講座5回、または10回です。受講希望者が10人以上の場合に開講されます



## 世代間交流陶芸講座

ふれあいセンター  
☎88-7270

**日時** ▶ 7月7日～平成29年1月12日の木曜日(全12回)  
13:30～15:30

**会場** ▶ ふれあいセンター

**講師** ▶ 尾藤博信さん

**定員** ▶ 15人

**費用** ▶ 3,000円(材料費が別途必要)

**申込** ▶ 5月28日(土)まで(消印有効)。往復はがきに①講座名②郵便番号・住所③氏名④年齢⑤電話番号を記入の上、ふれあいセンター(〒442-0863平尾町親坂36)へ。1人1通だけ有効。応募者多数の場合は抽選

## 募集

RECRUITMENT

## 緑のカーテンコンテスト

環境課 ☎89-2141

**募集部門** ▶ 住宅部門は個人の住宅で育成されたもの／団体部門は事業所や学校などで育成されたもの

**対象** ▶ 市内で平成28年春以降に設置したつる性植物による緑のカーテン

**賞・賞品** ▶ 市長賞(商品券5,000円と賞状)はじめ8賞26作品(参加賞もあり)

**申込** ▶ 7月1日～9月2日(必着)。申込書に、緑のカーテンの写真を添えて、直接、または郵送で、環境課(北庁舎2階)へ。申込書は環境課、各支所にあります(HPからダウンロード可)



多くの応募をお待ちしています

## 「豊川市男女共同参画情報紙ゆい」の広告事業主

人権交通防犯課 ☎89-2149

**掲載場所** ▶ 平成28年9月号・平成29年3月号の裏表紙下部

**掲載枠数** ▶ 2枠(1社につき1枠)

**サイズ** ▶ 縦6.0号×横9.0号

**発行部数** ▶ 各号3,500部

**費用** ▶ 1枠10,000円

**申込** ▶ 5月9日～27日(必着)。申込書に広告原稿案、会社概要、同意書を添えて、直接、または郵送で、人権交通防犯課(北庁舎2階)へ。申込書などは人権交通防犯課にあります(HPからダウンロード可)



## 国民健康保険料は 納期限までに納めてください

保険年金課 ☎89-2118

国民健康保険料は、保険給付のための重要な財源ですので、納期限までに納めてください。なお、保険料の支払いには口座振替が便利です。

### ■保険料の滞納を続けた場合

災害などの特別な事情がある場合を除き、保険料の滞納が続くと、次の措置をとることがあります。

- ①高額療養費などの保険給付を未納の保険料に充当します
- ②滞納期間に応じて、通常の被保険者証にかわり、有効期限の短い「短期被保険者証」や、掛かった医療費をいったん全額支払う「被保険者資格証明書」の交付となります
- ③1年6カ月以上滞納すると、保険給付の一部または全部を差し止めることがあります
- ④財産の差し押さえなどを受けることがあります

### ■加入・喪失時の注意点

- ①国民健康保険の資格は、退職などで健康保険の資格がなくなったときや、他の市区町村から転入したときなどから生じます。届出が遅れると資格発生日までさかのぼって保険料を納めることとなりますので、必ず14日以内に届出をしてください
- ②国民健康保険では、保険料の納付義務者は世帯主となります。世帯主本人が国民健康保険加入者でない場合でも、家族に国民健康保険加入者がいれば、世帯主に通知します

## 資源の拠点回収のお休み

清掃事業課 ☎89-2166

毎月第2・4日曜日に市役所東側の倉庫で行っている資源の拠点回収について、5月22日(日)はお休みさせていただきます。

## ジュニアリーダーズクラブ

生涯学習課 ☎88-8035

遊びを通して子どもたちのリーダーとして活動する中・高校生を募集します。

**募集人数**▶ 20人程度

**会費**▶ 年額500円

**申込**▶ 申込書を直接、または郵送で、豊川市子ども会連絡協議会(〒441-0292赤坂町松本250生涯学習課内)へ。FAX(88-8038)でも受付

## 暮らし・手続き

PROCEDURE

## 自動車税の納付をお忘れなく

東三河県税事務所  
☎0532-35-6130

自動車税の納期限は5月31日(火)です。4月1日現在、自動車所有している方は、5月上旬に納税通知書を送付しますので、県税事務所、金融機関、コンビニエンスストアなどで納付してください。納期限内であれば、パソコンなどを利用して、クレジットカードでも納付できます。

なお、転居などにより納税通知書が届かないときは、県税事務所へ連絡してください。

## 介護保険の仮徴収保険料額を変更します

介護高齢課 ☎89-2173

65歳以上の方で、介護保険料の徴収方法が年金から天引きとなっている方のうち、仮徴収額(4月・6月・8月)と本徴収額(10月・12月・2月)との差が大きいと想定される方について、6月・8月の納期ごとの仮徴収保険料額を変更します。

この変更は、納期ごとの保険料を均等にするものです。対象の方には、6月上旬に更正通知書兼特別徴収額(仮徴収)変更通知書を送付します。

## 観光ボランティアガイド

観光協会 ☎89-2206

豊川稲荷、御油の松並木、砥鹿神社などを案内する観光ボランティアガイドを募集しています。

**活動日時**▶ 年末年始を除いた通年。10:00~15:00(活動日は応相談)

**申込**▶ はがきに①住所②氏名③年齢④電話番号を記入の上、観光協会(〒442-0068諏訪3の133)へ。電話、FAX(89-2276)でも受付



## サマースクール指導補助

学校教育課 ☎88-8033

夏休み期間中に開催する「学びとふれあい子ども教室(サマースクール)」で、自主学習や体験活動の指導を補助する学生を募集します。

**対象**▶ 期間中に1日2時間で3日以上勤務できる大学生(短大生も可)

**賃金**▶ 時給960円(交通費を含む)

**申込**▶ 5月9日(月)から、学生証を持参の上、直接、学校教育課(音羽庁舎3階)へ。6月からは各小・中学校でも受付



サマースクールの様子

**シルバー人材センターのご活用を  
シルバー人材センター  
☎84-1851**

シルバー人材センターでは、庭木の手入れや除草、ふすまなどの張り替え、事務所や工場内での軽作業などの仕事を請け負います。料金などの詳細については、お問い合わせください。



**貯水槽水道はいつも清潔に  
環境課 ☎89-2141**

安全で安心な水の確保のために、貯水槽水道の点検と定期的な清掃・検査を実施しましょう。

**■貯水槽の清掃**

貯水槽の清掃は、年1回、定期的に行いましょう。

**■施設の点検**

貯水槽の設備を点検し、水が汚染されるのを防ぐ措置(槽の亀裂の補修、ふたの施錠、防虫網の設置など)を行いましょ。

**■水質の管理**

年1回、定期的に水の色、濁り、におい、味、残留塩素に関する水質検査を受けましょ。

**■給水の停止**

供給している水が人の健康を害する恐れがある場合、直ちに給水を停止して、環境課へ連絡してください。



貯水槽

**学校施設整備計画の  
事後評価原案の公表**

教育委員会庶務課  
☎88-8032

「豊川市公立学校等施設整備計画(平成24年度～平成26年度)」の事後評価原案を公表します。なお、この案について意見のある方は、縦覧期間中に意見書を提出することができます。

縦覧期間 ▶ 5月6日～19日

縦覧場所 ▶ 教育委員会庶務課(音羽庁舎2階)

**不動産公売**

市民病院 ☎86-1111

市民病院が所有する土地を一般競争入札で売り払います。

入札日時 ▶ 6月12日(日)10:00～

入札会場 ▶ 市民病院1階講堂

公売物件 ▶ 諏訪1丁目69・70番

面積 ▶ 538.01平方<sup>米</sup>

予定価格 ▶ 3,873万6,700円

その他 ▶ 入札の参加には事前申込が必要です。参加希望の方は、お問い合わせください



公売物件となる土地

**日赤社員社費・寄付金を募集  
福祉課 ☎89-2131**

日本赤十字社は、災害救護や人道支援などの活動をしています。支援していただける方は、町内会を通してお届けする「社員社費寄付金納付書」で社費・寄付金を納めてください。

募集期間 ▶ 5月1日～7月31日

社費 ▶ 普通社員は年額500円以上／特別社員は年額2,000円以上

寄付金 ▶ 金額は自由

**その他**

OTHERS

**「児童虐待かな」と思ったら  
ご連絡ください**

子育て支援課 ☎89-2133

児童相談所での児童虐待相談は年々増加しています。虐待を受けていると思われる子どもを見つけたときは、ためらわず、相談窓口に連絡してください。

相談窓口	連絡先
児童相談所 全国共通 ダイヤル	189(いちはやく) ※一部のIP電話からはつながりません
子育て支援課	89-2133 ※休日・夜間は市役所当直室(89-2111)へ

**電気柵に注意**

農務課 ☎89-2138

市内には、鳥獣被害防止のために電気柵を設置している農地などがあります。「危険」「さわらな」「電気柵使用中」などの表示がある柵に触ると感電する危険がありますので、近づかないようにしてください。

また、電気柵を設置する方は、①危険である旨の表示をすること②出力電力が制限される電気柵用電源を使用すること③人が容易に立ち入ることができる場所で、使用電圧が30ボルト以上の電源から電気の供給を受ける場合は、漏電遮断器を設置すること④容易に開閉できる箇所に専用の開閉器を設置することに注意してください。



### 清掃の日にご協力を

清掃事業課 ☎89-2166

市では、年2回、お住まいの地域の道路や公園、河川などに散乱している空き缶や空き瓶、ごみなどを回収する「豊川市清掃の日」を設けています。

第1回目を5月29日(日)に実施しますので、地域の清掃活動にご協力をお願いします。



### 豊橋聾学校高等部見学説明会

学校教育課 ☎88-8033

日時▶6月16日(木)

13:30~15:20

会場▶豊橋聾学校(豊橋市草間町)

対象▶聴こえやことばに障害のある中学生と保護者

申込▶電話(0532-45-2049)、またはFAX(0532-47-7545)で、豊橋聾学校へ

## TOYOKAWA DATA

#### ●人口と世帯/4月1日現在

総数	182,685人(-83人)
男	90,799人(-64人)
女	91,886人(-19人)
世帯	68,432世帯(+198世帯)

( )内は前月比

#### ●火災と救急/3月

火災	7件
救急	659件

豊川消防署調べ

※交通事故状況と犯罪発生状況については、HPを確認してください。

### 平成28年経済センサス活動調査

商工観光課 ☎89-2119

6月1日現在の状況で「平成28年経済センサス 活動調査」を実施します。この調査は、全国のすべての事業所、企業を対象とし、社会経済の発展を支える基礎資料となります。

5月中旬から、調査員が調査票を配布・回収しますが、一部については国などから郵送などにより配布・回収されます。また、インターネットによる回答も可能です。ご協力をお願いします。

ビルくんとケイちゃん



経済センサス  
活動調査

### 高齢者見守りキーホルダーを配布

介護高齢課 ☎89-2105

65歳以上の1人暮らしの高齢者や認知症の方に高齢者見守りキーホルダー「いなりんお守り」を配布しています。キーホルダーには、登録番号が掲載され、緊急時の身元確認などに役立ちます。

希望する方は、印鑑を持参の上、直接、介護高齢課(本庁舎1階)へお越しください。



高齢者見守りキーホルダー

### 特別支援学校説明会

学校教育課 ☎88-8033

来年4月に小・中学校、高校に入学予定で、障害があると思われる子どもと保護者を対象に、特別支援学校の説明会を行います。また、説明会以外の日も随時相談を受け付けています。

■豊川特別支援学校  
(☎88-2553)

日時・対象▶5月12日(木)・18日(水)9:30からは高等部入学予定者と保護者/6月17日(金)10:00からは中学部入学予定者の保護者/6月21日(火)9:30からは小学部入学予定者の保護者

申込▶電話で受付

■豊川特別支援学校本宮校舎  
(☎93-0515)

日時▶5月24日(火)9:50~

対象▶高等部入学予定者と保護者

申込▶直接、各中学校へ

### 計量器定期検査

商工観光課 ☎89-2119

計量器定期検査を実施しますので、計量器を取引・証明に使用する方は、必ずこの検査を受けてください。

日時	会場
6月1日(水) 10:00~12:00 13:00~15:00	勤労福祉会館
6月2日(木) 10:00~12:00 13:00~15:00	国府市民館
6月3日(金) 10:00~12:00	八南公民館
6月6日(月) 10:00~12:00	桜町市民館
6月7日(火) 10:00~12:00	御油公民館

※東部・南部・金屋・一宮・音羽・御津・小坂井中学校校区については、平成29年度に検査を実施します



## 子どもの健やかな成長には朝食を

子どもたちの健やかな成長にとって、朝食はとてみたいせつです。朝起きたときは、脳も体もエネルギーが不足していますが、朝食を取ることによって、午前中からしっかりと活動することができます。文部科学省の調査では、毎日、朝食を食べる子どもほど、学力調査の平均正答率や体力合計点が高いことが分かりました。また、イライラしたり、やる気が起こらなかつたりする子どもの割合が減るという結果も出ています。

幼少期に身につけた朝食の習慣は、大人になっても続く傾向にあります。子どもの健康のため、よい食習慣を身につけましょう。



Health and Fitness



● 保健センター 89-0610  
 詳しい情報は

心掛け  
よう

### 栄養バランスのいい朝食

朝食は、ご飯やパンだけでなくおかずと一緒に食べると、効果が高まります。味噌汁や野菜スープ、バナナやヨーグルトなどを加え、栄養バランスのよい朝食を取りましょう。

## 歯の健康フェスティバル

**日時** ▶ 6月5日(日)10:00~12:00  
**会場** ▶ 豊川市歯科医療センター、ウィズ豊川  
**内容** ▶ ファミリー歯科健診・相談、フッ化物塗布、矯正相談、歯の年齢チェック、歯周病チェックなど  
**対象** ▶ 就学前の子どもと家族、12歳以下の障害がある子ども  
**申込** ▶ 当日、会場へ。ただし、障害がある子どもについては予約が必要です。5月31日(火)までに電話で、豊川市歯科医療センター(84-7757)へ



## 「健康体操の集い」の参加グループを募集

11月19日(土)に総合体育館で開催される健康体操の集いに参加するグループを募集します。希望する方は、5月31日(火)までに、電話で、保健センターへ申し込んでください。なお、参加者は、当日までの準備や反省会までの運営にご協力ください。

## 乳がん市民公開講座

**日時** ▶ 6月4日(土)14:00~15:30  
**会場** ▶ 市民プラザ(プリオII4階)  
**講師** ▶ 市民病院乳腺・内分泌外科部長・柄松章司医師  
**定員** ▶ 150人  
**申込** ▶ 当日、会場へ

## 地域巡回健診

**対象** ▶ 学校や職場などで受診機会のない15~39歳の方／国民健康保険や後期高齢者医療制度の被保険者で、受診券をお持ちの方／結核・肺がん検診だけの場合は、15歳以上の方  
**内容** ▶ 診察、血圧・身体測定、尿・血液検査、結核・肺がん検診(胸部X線撮影、必要に応じ喀痰<sup>かくたん</sup>検査)  
**負担金** ▶ 無料(喀痰検査は後日700円)  
**申込** ▶ 当日、受付時間内に、会場へ  
**その他** ▶ 各会場100人を超えた場合は、お断りする場合があります

受付時間	9:30~11:00	13:30~15:00	受付時間	13:30~15:00	受付時間	13:30~15:00			
期日	会場		期日	会場	期日	会場			
5月	24日(火)	保健センター	豊川公民館	6月	16日(休)	篠田集落センター			
	25日(水)	麻生田市民館	江島ふれあいセンター		17日(金)	小坂井生涯学習会館	7月		
	26日(木)	いかまい館	一宮生涯学習館		18日(土)	保健センター		1日(金)	武道館
	27日(金)	小坂井生涯学習会館	小坂井生涯学習会館		19日(日)	保健センター		2日(土)	保健センター
	28日(日)	農業者トレーニングセンター	農業者トレーニングセンター		21日(火)	三蔵子公会堂		4日(月)	古宿市民館
	30日(月)	中条市民館	当古公会堂		22日(水)	御油東山集会所		5日(火)	御油公民館 (※1)
6月	31日(火)	保健センター	国府東市民館	23日(木)	いかまい館	6日(水)		千両市民館	
	1日(水)	牛久保公民館	萩市民館	24日(金)	八南公民館	7日(木)	御津福祉保健センター		
	2日(木)	保健センター	御油公民館	26日(日)	保健センター	8日(金)	下長山市民館		
	7日(火)	保健センター	赤坂台老人憩の家	27日(月)	御津福祉保健センター	10日(日)	保健センター		
	8日(水)	小坂井生涯学習会館	小坂井生涯学習会館			11日(月)	桜町市民館		
	9日(木)	桜ヶ丘ミュージアム	桜ヶ丘ミュージアム			12日(火)	中部南市民館		
	10日(金)	平尾市民館	豊川公民館			14日(木)	一宮生涯学習会館		
	14日(火)	音羽福祉保健センター	長沢市民館			15日(金)	小坂井生涯学習会館 (※2)		
	15日(水)	御津福祉保健センター	御津福祉保健センター			19日(火)	音羽福祉保健センター		

(※1) 9:30~11:00は三蔵子市民館でも実施

(※2) 9:30~11:00は牛久保公民館、18:00~19:30は保健センターでも実施

## すくすく広場

会場 ▶ 保健センター ☎89-0610

教室・相談など	受付日時	対象	備考
パパママ教室(おひろ講座)	6月 6日(月) 13:15~13:30	妊娠中の方と家族	当日、母子手帳、筆記用具を持って会場へ
パパママ教室(安産準備講座)	6月17日(金) 9:30~ 9:45	妊娠中の方と家族	
妊産婦歯科健診	6月13日(月)・27日(月) 13:15~13:30	妊娠中・産後1年未満の方(各1回)	
モグモグ教室	6月 9日(休) 9:45~10:00	平成28年 1月 1日~15日生まれの子ども	当日、母子手帳、バスタオル、スプーン、筆記用具を持って会場へ
	6月23日(休) 9:45~10:00	平成28年 1月16日~31日生まれの子ども	
親子ビタ・コチョコ教室	6月 8日(休) 9:45~10:00	平成27年 9月生まれの子ども	当日、母子手帳、筆記用具を持って会場へ
もうすぐ3歳!知っ得教室	6月15日(休) 9:45~10:00	平成25年 7月生まれの子ども	当日、母子手帳、筆記用具を持って会場へ
双子ちゃん交流会	6月 3日(金) 9:45~10:00	双子・三つ子を妊娠中の方、平成25年4月2日以降生まれの双子・三つ子の保護者	当日、母子手帳、筆記用具を持って会場へ
子ども栄養相談	6月 10日(金) 13:30~14:30~	就学前の子ども	電話で、保健センターへ(要予約)
子ども発達相談	6月 21日(火) 9:30~10:30~	就学前の子ども	電話で、保健センターへ(要予約)

教室・相談	受付日時	会場	対象	備考
ママのための健康体操教室	6月 1日(休) 9:45~10:00	御津福祉保健センター	平成27年11月生まれの子どもと母	希望する日程を選んで、母子手帳、タオル、飲み物を持って会場へ
	6月 2日(休) 9:45~10:00	いかまい館		
育児相談	6月 1日(休) 9:30~10:30	いかまい館	乳幼児と保護者	当日、母子手帳を持って会場へ
	6月14日(火) 9:30~10:30	小坂井生涯学習会館		
	6月15日(水) 9:30~10:30	音羽福祉保健センター		
	6月22日(水) 9:30~10:30	御津福祉保健センター		
	6月27日(月) 9:30~10:30	保健センター		

### ● 乳幼児健診〈受付時間〉13:00~13:30 / 会場 ▶ 保健センター

健診	期日	対象の子ども	備考
4か月児健診	6月 9日(休)	平成28年 1月21日~ 1月31日生まれ	当日、バスタオルを持って会場へ。ブックスタート(読み聞かせ)もあります
	6月21日(火)	平成28年 2月 1日~ 2月10日生まれ	
	6月29日(水)	平成28年 2月11日~ 2月20日生まれ	
1歳6か月児健診	6月 1日(休)	平成26年11月21日~11月30日生まれ	当日、歯ブラシを持って会場へ。フッ化物塗布もあります
	6月14日(火)	平成26年12月 1日~12月10日生まれ	
	6月22日(水)	平成26年12月11日~12月20日生まれ	
2歳児歯科健診	6月 3日(金)	平成26年 5月11日~ 5月20日生まれ	当日、歯ブラシを持って会場へ。フッ化物塗布希望の場合は640円が必要です
	6月17日(金)	平成26年 5月21日~ 5月31日生まれ	
	6月24日(金)	平成26年 6月 1日~ 6月10日生まれ	
3歳児健診	6月 2日(休)	平成25年 2月11日~ 2月20日生まれ	当日、目と耳の検査票(自宅で実施したもの)、採尿容器(容器は事前に郵送。当日朝に採尿)を持って、会場へ
	6月 8日(休)	平成25年 2月21日~ 2月28日生まれ	
	6月16日(休)	平成25年 3月 1日~ 3月10日生まれ	
	6月30日(休)	平成25年 3月11日~ 3月20日生まれ	

※共通の持ち物として、母子手帳、赤ちゃんノートの健康診査票、筆記用具

## けんこう広場

会場 ▶ 保健センター

教室・相談など	日時	対象	備考
こころの健康相談	6月 8日(休) 9:30~11:40	こころの相談をしたい方	電話で、こころの電話相談専用電話(95-0783)へ(要予約)。電話相談も可
	6月27日(月) 13:30~15:40		
健康相談	6月13日(月) 9:00~12:00	健康・歯の相談をしたい方	電話で、保健センターへ(要予約)
オリジナル健康体操講習会	6月21日(火) 13:30~15:00	市内に在住の方	当日、室内靴、タオル、飲み物を持って会場へ
楽ちん栄養バランス教室	6月22日(水) 10:00~11:45	食事の適量を学びたい方	電話で、保健センターへ(要予約)
食べ方と栄養相談	6月27日(月) 9:30~11:30	食生活の相談をしたい方	電話で、保健センターへ(要予約)

3月のまちの話題を写真で紹介します! /

# TOYOKAWA TIMES 3 2016



トヨカワタイムス ● まちの話題



動く広報 発信中

アプリをインストールして写真にスマホをかざしてください。

紙面に掲載されている映写機マークがある写真にスマホをかざすと動画が始まります。体験するには無料アプリ「Aurasma」が必要です。導入方法などは市ホームページをご覧ください。

豊川市 動く広報 検索



## 27日 桜を愛でながら春の茶会

桜ヶ丘ミュージアムで、毎年恒例の「春の市民茶会」が開催され、ソメイヨシノよりひと足早く開花した薄墨サクラを愛でようと、多くの市民が訪れました。

茶室が設けられた会場では、4つの流派がお手前を披露し、参加した市民らは、春の風情を感じさせる一服を堪能していました。

12日

## いなりんピックに 全国のご当地キャラが大集合

総合体育館で、とよかわまちおこしフェスタ「第2回いなりんピック」が開催されました。観客らは、個性豊かなご当地キャラたちが大玉ころがしなどを行う姿に、声援と拍手を送っていました。

体育館前では、豊川いなり寿司の食べ比べ選手権なども行われ、多くの来場者でにぎわいました。



5日

## 豊川産の農産物をたっぷり使用 おもてなしレシピグランプリ

勤労福祉会館で、豊川産農産物を使った料理コンテスト「とよかわおもてなしレシピグランプリ」が開かれ、試食による最終審査が行われました。

今年のテーマは「野菜が好きになるアイデア料理」で、1次審査を通過した6作品の応募者が実際に調理して、味や見た目、工夫内容などを競いました。







27日 財賀寺の智恵文殊まつりで  
迫力の書道パフォーマンスを披露

財賀寺で智恵文殊まつりが開かれました。恒例の書道パフォーマンスでは、書道教室に通う生徒らが交代で、12畳ほどある大きな紙に「世界平和」などの文字をしたためました。

境内では稚児行列が行われ、華やかな衣装を着た稚児が紅白の綱で文殊菩薩像をひいて歩きました。

CITIZENSREPORT 

みんなの  
写真館

今月の記者  
鈴木 宏文さん (美幸町)

「元気に育て ホタルの幼虫を放流」

13日、桜木小学校の児童25人が、地元の河川美化活動に取り組む「佐奈川螢の会」の会員28人と一緒に、ゲンジホタルの幼虫約600匹を佐奈川支流の帯川へ放流しました。

※現在、「みんなの写真館」では、平成28年5月に撮影した写真を募集しています。



# MY COLOR

Vol.14

きらっと\*とよかわっ! 輝くひと

さまざまな分野で活躍する豊川市出身のトップランナーを紹介します



「自分の仕事は、物語の設計図を作ること。ただ、親は自分の仕事をまだ理解していない(笑)」と話す

## 原点にあるのは 楽しみながら書くこと

〈シナリオライター〉平松 正樹さん

幼い頃から、熱狂的な仮面ライダーのファンだったという平松さん。シナリオライターとしての歩みは、大学在学中、仮面ライダーの脚本を手掛けた作家・長坂秀佳氏と出会い、ゲームのシナリオ作りをやってみないかと声を掛けられたことに始まる。「それまでシナリオを書いたことはなかったが、初めて持ち込んだアイデアを褒められたことを覚えている」と話す。

大学卒業後、映像制作会社に就職したが、シナリオ作り専念するため、フリーランスとなった。その後間もなくして、ゲーム会社から、シナリオの制作依頼が届く。タイトルは、「テイルズ オブ リバース」。昨年、シリーズ20周年を迎えた圧倒的人気を誇るロール

プレイングゲーム※である。制作当初は、A4一枚にまとめた企画案でさえ通らず、スタッフからは、ライターに向いてないとまで言われた。要求に答えられない焦りの中で口にしたのは、自身が旅先で目の当たりにした、紛争の中で生きる人々に着想を得た物語だった。これを機に、堰を切ったように制作が進み、累計約60万本を売り上げる大ヒットにつながった。

以降、アニメ「劇場版空の境界」やドラマ「新・警視庁捜査一課9係」のシナリオを手掛ける一方、次第に、何が面白いのかわからないというスランプに陥ってしまった。そんな自分に呼応するかのようには、仕事の依頼も減ることになる。シナリオが書けない日々



平松 正樹 (ひらまつ まさき)

1971年生まれ。牛久保小、南部中、国府高校を卒業。中央大学在学中、同じく豊川市出身の作家・長坂秀佳氏に師事。フリーランスのシナリオライターとして、ゲーム、アニメ、ドラマ、ラジオなど多方面で活躍。

が続くなか、何気なく仮面ライダーのシナリオを書いてみると、すらすらと場面が浮かんだ。この時、「楽しみながら書くことのないつさを思い出した」という。6年のブランクを経た現在、手掛けているアニメは、メインライターとして、制作の中心を担うポジションにいる。「長い時間を掛けて原点に立ち返ることができた今、シナリオを書くことに幸せを感じている」

今の目標は、自分が育った豊川や東三河が舞台となる物語を書くこと。「自分の書いたシナリオで、生きる勇気を持つたり、元気になるもらえたら、書き続ける意味があると思つ」と話す。創作を心から楽しむ平松さんの作品を楽しむにしたい。

※ロールプレイングゲーム：ゲームジャンルの1つで、敵を倒したり謎解きを通して、キャラクターを成長させながら物語を進めるゲームのこと。

5月の救急当直医と無料市民相談の予定をお知らせします。6月の予定は5月20日に市ホームページへ掲載します。

## 救急当直医

- 保健センター ☎89-0610  
受付時間を確認の上、利用してください。救急担当医は変更することもありますので、確認は  
**消防署(89-0119)**へお願いします。

■内科・小児科	
休日夜間急病診療所(萩山町) 89-0616 下記時間に受付	
平日 ▶ 19:30~23:30	日曜・祝日 ▶ 8:30~11:30
土曜日 ▶ 14:30~17:30	12:45~16:30
18:45~23:30	17:45~23:30
豊川市民病院(八幡町) 86-1111 下記時間に受付	
毎日 ▶ 0:00~8:00	

■外科	
土曜日 ▶ 診療時間終了後~18:00受付	
日曜・祝日 ▶ 10:00~18:00受付	
1日 日	宮地病院(豊川町) 86-7171
3日 火	樋口病院(諏訪) 86-8131
4日 水	総合青山病院(小坂井町) 73-3777
5日 木	豊川さくら病院(市田町) 85-6511
7日 土	日吉整形外科(森) 82-2110
8日 日	後藤病院(桜木通) 86-8166
14日 土	ささき整形外科(三谷原町) 83-3377
15日 日	可知病院(国府町) 88-3331
21日 土	皆藤クリニック(豊川栄町) 86-3300
22日 日	総合青山病院(小坂井町) 73-3777
28日 土	後藤病院(桜木通) 86-8166
29日 日	宮地病院(豊川町) 86-7171
豊川市民病院(八幡町) 86-1111 下記時間に受付	
平日 ▶ 診療終了後~8:00	
土曜・日曜・祝日 ▶ 18:00~8:00	

■歯科	
豊川市歯科医療センター(諏訪) 84-7757 下記時間に受付	
平日・土曜 ▶ 20:00~22:30	
日曜・祝日 ▶ 9:00~11:30	

■婦人科	
9:00~16:30受付	
15日 日	渡辺マタニティー(牛久保町) 85-3511

■眼科	
19:00~22:30受付	
8日 日	よしおか眼科(中部町) 82-3001
15日 日	湯浅眼科(千歳通) 86-0016
22日 日	やまざき眼科(久保町) 82-4000
29日 日	有木眼科クリニック(駅前通) 86-1888

■耳鼻科	
19:00~22:30受付	
1日 日	伊藤医院(下長山町) 86-2637
8日 日	あけぼの町耳鼻咽喉科(東曙町) 83-3341
15日 日	総合青山病院(小坂井町) 73-3777
22日 日	いたや耳鼻咽喉科(馬場町) 89-8733
29日 日	おぎの耳鼻咽喉科(駅前通) 82-1182

■泌尿器科	
19:00~22:30受付	
21日 土	大野泌尿器科(馬場町) 86-9651

## 無料市民相談 (祝日を除く)

●市民相談室(市役所北庁舎4階) 89-2104			
市民よろず相談(電話相談可)	毎週月~金曜日	9:00~16:00	
行政よろず相談(電話相談可)	毎週木曜日	13:30~15:30	
人権よろず相談(電話相談可)	毎週火曜日	13:30~15:30	
若年者就職相談(予約制) 予約 89-2140	13日	13:00~16:00	
●東三河消費生活豊川センター(市役所北庁舎4階) 89-2238			
消費生活相談(電話相談可)	毎週月~金曜日	9:00~16:30	
多重債務相談(電話相談可)	毎週月~金曜日	9:00~16:30	
●プリオ5階市民相談室 82-1305			
法律相談(予約制) 予約 89-2104	7・14・21・24・28日	13:00~16:00	
女性悩みごと相談(電話相談可) 予約 ☎ 89-2104	6・20日	10:00~14:30	
登記相談(予約制) 予約 89-2104	17日	13:00~16:00	
測量相談	13日	13:00~16:00	
建築相談(予約制) 予約 89-2117	27日	13:00~16:00	
不動産相談	26日	13:00~16:00	
労働相談(予約制) 予約 89-2140	12日	13:00~16:00	
若者自立支援相談(予約優先) 予約 ☎ 67-3201	19日	13:00~16:00	
子ども・若者心理相談(予約制) 予約 ☎ 84-5756	11・25日	10:00~16:00	
●いかまい館 92-1377/☎福祉課 89-2131			
障害者よろず相談	11日	13:30~15:30	
●音羽支所 88-8000/☎福祉課 89-2131			
障害者よろず相談	11日	13:30~15:30	
●御津福祉保健センター 77-1500/☎福祉課 89-2131			
障害者よろず相談	11日	13:30~15:30	
●小坂井文化センター 78-3586			
人権よろず相談 ☎人権交通防犯課 89-2149	26日	10:00~12:00	
心配ごと相談 ☎福祉課 89-2131	26日	10:00~12:00	
●ウイズ豊川 83-5211/☎福祉課 89-2131			
内職相談	毎週金曜日	10:00~15:00	
聴覚障害相談(手話による相談)	10日	13:30~15:30	
知的障害者相談	11日	10:00~12:00	
障害者就労支援相談(予約制) 予約 65-8511	12日	10:00~15:00	
●ふれあいセンター 88-7270/☎福祉課 89-2131			
障害者よろず相談	11日	13:30~15:30	
●子育て支援課(市役所本庁舎1階) 89-2133			
ひとり親家庭相談	毎週月~金曜日	10:00~17:00	
●子育て支援センター(プリオビル5階) 89-1398/市内各保育園			
乳幼児子育て相談	子育て支援センター	毎週月~金曜日	10:00~18:00
	各保育園	毎週火・木曜日	10:00~15:00
●少年愛護センター(子育て支援センター内) 84-5756			
●家庭児童相談室(子育て支援センター内) 84-1329			
児童・青少年相談	毎週月~金曜日	10:00~17:00	
●心理教育相談室「ゆずりは」(予約制) 88-8033			
心理教育相談(勤労福祉会館)	毎週月~金曜日	10:00~16:50	
心理教育相談(音羽庁舎4階)	毎週月・水・木・金曜日	10:00~16:50	
心理教育相談(小坂井庁舎2階)	毎週月・木曜日	10:00~16:50	

財政確保を目的に有料広告を掲載しています。広告内容に関する一切の責任は広告主に帰属し、取扱商社等については、市が必ずしも推奨するものではありません。内容については直接広告主へお問い合わせください。

# 広 告