



特集1

共に暮らしやすいまちに
～多文化共生社会を目指して～

特集2

令和元年度決算状況をお知らせします

＜モノ、ヒト、シゴト＞ JAひまわり 鉢物部会
部会長 辻 一郎さん

イベントなどは新型コロナウイルス感染症対策を徹底した上で実施します。参加の際は、手洗い、マスクの着用、身体的距離の確保などにご協力をお願いします。なお、感染拡大防止のため、イベントなどの中止・延期や公共施設の利用制限などを行う場合があります。最新の情報は、市ホームページをご覧ください。

豊川市 公式

● ホームページ

広報とよかわ 検索

広報とよかわ12月号の情報はホームページで確認することができます。
なお、一部の記事で手話動画を掲載しています。



ホームページ

豊川市 公式SNS

Facebook・Twitter・Instagram

魅力発信中

右のQRコードからアクセスできます。

市では、SNSにより、まちの身近な話題や出来事など、魅力的な情報をタイムリーに発信しています。

※通信料は利用者負担です。



Facebook



Twitter



Instagram

マチイロ

スマートフォンなどへ、広報とよかわを配信しています。
※通信料は利用者負担です。



マチイロ

〈ケーブルテレビ〉

CCNetコミュニティチャンネル
行政情報放送(5分番組)

とよかわ市政だより

デジタル
12CH

毎日3回、市のイベント情報や制度などを中心に放送しています。詳しい放送時間については、CCNetの番組表、またはホームページを確認してください。

〈ラジオ〉

FM豊橋

とよかわ Good Choice

84.3
MHz

● 12月の番組

4日	とよかわ新春まつり 他
18日	初詣は豊川へ 他

上記放送日の12:15~12:25(再放送18:45~18:55)、市のイベント情報やお知らせなどを紹介しています。

※番組内容は変更する場合があります。

◎ 今月の納税 / 納税をお忘れなく

- 市民税・県民税 3期分
 - 国民健康保険料 5期分
 - 後期高齢者医療保険料 6期分
- 〈納期限〉12月28日(月)

※口座振替をご利用の方は預貯金残高の確認をお願いします。

今月の表紙

昨年、大和ちびっこ広場で行われた大いちょう祭りの様子

CONTENTS 目次

お知らせ 新型コロナウイルス感染症対策 2

特集1 共に暮らしやすいまちに 3
～多文化共生社会を目指して～

特集2 令和元年度決算状況をお知らせします 7

今月のトピックス 9

HOT TOPICS

スポーツのススメ 13

SPORTS

文化リズム 14

CULTURE

図書館通信 15

LIBRARY

暮らしの情報 16

INFORMATION

子育てするならとよかわし 24

Child Rearing

ほけんコーナー 25

Health and Fitness

TOYOKAWA TIMES 27

まちの話題

モノ、ヒト、シゴト 29

TOYOKAWA PRODUCE

暮らしの連絡帳 30

救急当直医 / 無料市民相談

12月のイベント

1日	火	つちのいち(9:30~フードアシスあつみ宿店駐車場 15日もあり)
13日	日	冬の献血2020(9:00~総合体育館前) とよかわ農業市(9:00~赤塚山公園)
19日	土	とが楽市(10:00~砥鹿神社 20日もあり) 豊川海軍工廠跡地見学会(13:00~平和交流館)

一人ひとりができる新型コロナウイルス感染症対策

新型コロナウイルス感染症のまん延を防止するためには、一人ひとりが感染症予防対策をとることが重要です。

ここでは、市民の皆さんに知っていただきたい情報をお届けします。

最新情報は市ホームページで

感染症に関する最新の情報を掲載しています。



●保健センター ☎89-0610 (FAX)89-5960

●新型コロナウイルス感染症に関する問合せ
豊川保健所(一般相談窓口)

☎86-3188 (FAX)89-6758

！ 新型コロナウイルスとインフルエンザ

感染症の対策に努めましょう

インフルエンザの流行が心配な季節となりました。今年は、新型コロナウイルス感染症との同時流行が懸念され、医療を必要とする人の増加が見込まれています。感染症の流行を防ぐため、引き続き「うつらない」「うつさない」を心掛け、家庭や学校、職場などで、一人ひとりが感染対策・拡大防止に努めましょう。

1 こまめな手洗いとうがい

せっけんなどを使った丁寧な手洗いとうがいをこまめに行いましょう。アルコールなどによる手指の消毒も効果的です。

2 十分な栄養と睡眠

体の免疫力を高めることが大切です。日頃からバランスの良い食事と十分な睡眠を取りましょう。

3 適切な湿度の保持

空気が乾燥すると喉の粘膜も乾燥し、ウイルスを防御する力が低下します。室内では、50～60%の湿度を保つようにしましょう。

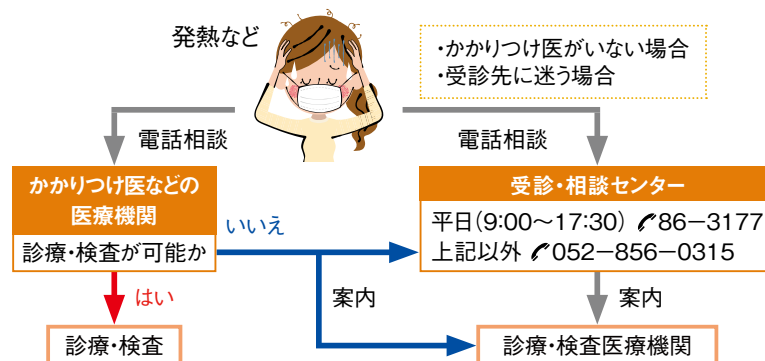
POINT

湿度計を使い、定期的に湿度を確認することが大切です。湿度が低いときは、加湿器を使用したり、ぬれタオルを室内につるしたりしましょう。

発熱などの症状が出たら…

発熱などの症状が出たら、かかりつけ医など身近な医療機関へ連絡してください。医師の指示に従って受診をしましょう。

なお、かかりつけ医がなかったり相談する医療機関に迷ったりする場合は、受診相談センターへ連絡してください。診療・検査のできる医療機関を案内します。

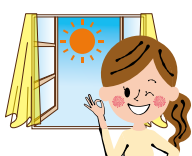


！ 免疫力を高めるために 一質の良い睡眠を

ウイルスなどから体を守る免疫と深く関わっているのが「睡眠」です。人は深い眠りについている間、傷ついた細胞を修復したり疲労回復したりする成長ホルモンを大量に分泌し、免疫力を高めています。健康を維持するため、眠りやすい環境づくりを意識し、質の良い睡眠を心掛けましょう。

太陽の光を浴びる

起床後、太陽の光を浴びることで生活のリズムが整います。



朝食を毎日食べる

質の良い睡眠を促すために必要なタンパク質を摂取しましょう。



寝る前の飲食に気をつける

カフェイン・お酒は覚醒作用があるため、寝る前は控えましょう。



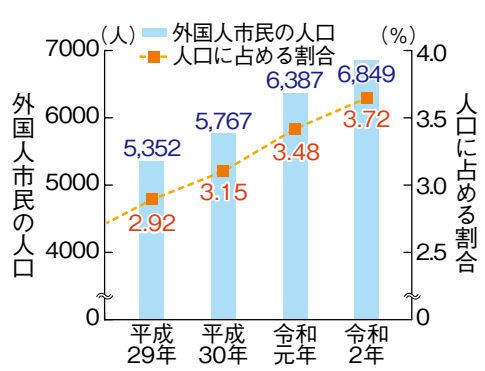


特集1 **共に暮らしやすいまちに**
 ~多文化共生社会を目指して~

近年、少子高齢化に伴い、国内の日本人人口は減少しています。その一方で、外国人労働者の受け入れを拡大するなどの国の施策により、外国人人口は急増。本市においても、外国人の人口は増え続けています。こうした状況の中、日本人と外国人が共に暮らしやすいまちを目指し、令和2年3月に豊川市多文化共生推進プランを策定しました。

今回の特集では本市の現状と合わせ、多文化共生社会を目指した取り組みについて紹介します。詳しいことは、市民協働国際課（89-2158）へ、お問い合わせください。

外国人市民の人口推移と
 外国人市民が人口に占める割合



総務省の調査によると、国内に住む日本人は、令和2年1月1日現在、約1億2千427万人で、前年と比べ約50万人減少しました。この減少数は昭和43年の調査開始以来最大で、11年連続の減少。一方、外国人は約287万人で、前年と比べ約20万人増加し、過去最多を記録しました。

市内に住む外国人は、令和2年4月1日現在、6千849人。3年間で約1千500人増え、外国人が占める割合も年々上昇しています。また、市内にはブラジルやベトナム、中国など、48もの国・地域の方が暮らしています。

外国人市民の人口推移

「知らない」が生む不安

さまざまな国・地域の方が住む豊川市。言葉や文化の違いから、不便な思いをしながら生活している外国人市民や、外国人市民への接し方に戸惑いを感じている日本人市民も少なくありません。また、外国人市民と日本人市民が交わる機会が少なく、「知らない」という理由で不安を抱えている状況があるようです。

一方で、さまざまな国・地域の方と交流したいと考えている方も多くいます。市民5千人を対象に実施した令和元年度市民意識調査によると、「日本人市民も外国人市民も分け隔てなくつきあいたいと思うている」と答えた方の割合は、約75%に上ります。

多文化共生に向け進む交流

市では、国籍や民族などの異なる人々が、まちの一員として共に生きていく多文化共生社会を目指し、さまざまな取り組みを行っています。また、皆さんが住むまちでも、独自の交流が積極的に行われています。

言葉の壁を越える「やさしい日本語」

みんなの共通語
「やさしい日本語」



やさしい日本語出前講座

出身の国・地域が異なることにより、直面しやすいのは「言葉の壁」。言葉が分からないため接する機会が持てず、同じまちに住んでいても相手を知らないため、不安を感じる状況が生じているかもしれません。外国人市民が増える中、注目されているのが「やさしい日本語」です。これは、外国人に分かりやすいよう配慮した日本語を指します。平成7年に起きた阪神・淡路大震災の際、言葉が分からず必要な情報を受け取れ

ない外国人被災者が多くいたことをきっかけに、弘前大学により考え出されました。外国人市民2千人を対象とした平成30年度外国人市民意識調査によると、日本語の会話能力は「流暢」「日常会話程度」と答えた方が全体の約84%に上りました。簡単な日本語であれば理解できる外国人市民が多いことが分かります。

やさしい日本語例

- ・氏名 ↓ あなたの名前
- ・記入する ↓ 書く
- ・清掃活動 ↓ 掃除する
- ・避難する ↓ 逃げる
- ・雨天決行 ↓ 雨が降ってもやります

広がりをもせる「やさしい日本語出前講座」

令和2年度から、市では町内会向けに「やさしい日本語町内会出前講座」を始めました。現在、受講する町内会は増えており、やさしい日本語が広がりをみせています。

外国人市民の声

交流し日本のことを知りたい

住み始めた当初は、日本語や日本のルールが分からず、ごみの出し方では、出す時間や分別を守れていませんでした。ある時、近所の方に、ジェスチャーを交えながら簡単な日本語で親切に教えていただきました。以来、近所の方との交流が始まり、月1回の清掃活動や町内会活動にも参加するようになりました。

私たちは、生まれ育った環境が違うため、日本のルールを知らないことが多いです。まちで話し掛けたり教えたりしてくれる方がいると、とても心強くうれしく思います。



ブラジル出身
デリマ
リンドマル さん

受講したまちの方の声

やさしい日本語で交流を広げていきたい

たまたま同じまちに住む外国の方と接する機会があり、明るく、笑顔がとても素敵な印象を受けました。区長として、もっとコミュニケーションを取りたいと考え、町内会でやさしい日本語の出前講座を受講することに決めました。

やさしい日本語を使って話すことで、お互いの人柄や考えなどを知ることができます。同じまちに住む人を知ることが、日本人、外国人に関わらず、安心につながります。まちの誰もが安心して暮らせるように、少しずつ交流が広がっていくと良いと思います。



蔵子二区・代田連区区長
高田 和博 さん

まちで共に暮らす

それぞれのまちでは、防災訓練や祭礼行事などさまざまな活動が行われています。しかし、そうしたまちの活動について知らない外国人市民が多いのが実情です。その一方で、外国人市民意識調査によると、「地域の防災訓練に参加したい」「日本の文化習慣について学べる機会があれば参加したい」と考える外国人市民は約7割にも上り、積極的に関わりたい、学びたい思いを抱いています。

このような状況の中、まちに住む外国人に参加を積極的に呼び掛け、共に活動している町内会の取り組みを紹介します。



御油東沢三区町内会で行われた防災訓練。まちに住む外国人世帯が参加し、避難方法の確認や消火訓練を行った。



参加した外国人市民の声

まちの方との交流が安心につながった

この地域に大きな地震が来る可能性があることは知っていましたが、地震が発生した場合、どのように行動して良いのか分かりませんでした。小さい子どももいるため、防災訓練の誘いを受けたときは、ぜひ参加したいと思いました。

訓練では、まちの方から防災について教えていただき、多くの方と顔見知りになりました。災害

に対し不安はありますが、今回参加することにより、少し安心できました。今後も、まちの活動に参加していきたいです。



フィリピン出身
渡辺 ジャニス さん

まちの方の声

顔が見えるつながりを築きたい

区長になったときに、災害時はもちろんのこと、平時からお互いを助け合えるまちにしたいと考えていました。そのためには、顔が見えるつながりが必要だと思い、まちに住む外国の方にも防災訓練への参加を呼び掛けました。

今回の訓練は、近所の方同士が顔を合わせ、お互いを知る良い機会になったと思います。これからも日本人、外国人に関係なく共に活動し、困ったときはまち全体で助け合えるような関係づくりを進めていきたいです。



御油東沢三区区長
西川 毅 さん

多文化共生に向けた取り組み

市と国際交流協会では、異文化への理解促進や外国人市民へのサポートを行うため、研修や講座などを行っています。開催時期など詳細については、広報とよかわやホームページなどに掲載します。

■日本人市民向け

- 語学講座（英語・スペイン語・中国語など）
- 文化講座「どんな国シリーズ」
- 日本語ボランティア研修 など



国際交流協会
ホームページは
こちら

■外国人市民向け

- 日本語教室（小・中学生対象の「こぎつね教室」と12歳以上の方対象の教室があります）
- 外国人相談窓口（13カ国語対応） など



こぎつね教室



みんな育てよう 多文化共生のまち

少子高齢化社会が加速し日本人口の減少が進む中、外国人人口は今後も増加することが見込まれています。元気で安心なまちを維持するためには、日本人市民にとっても外国人市民にとっても暮らしやすく、一人ひとりが最大限に能力を発揮でき

るまちづくりが必要となります。国籍や民族は違っても、同じ豊川市民としての対等な関係を築き、互いに認め合い、歩み寄りながら、誰もが住みよいまちを共につくっていきましょう。

第3次豊川市多文化共生推進プラン (2020-2024)

本市では、「第3次豊川市多文化共生推進プラン(2020-2024)」を策定しました。多文化共生社会づくりの推進を目標とし、以下の基本方針のもと、日本人市民も外国人市民も共に暮らしやすい地域づくりを推進していきます。

基本方針

- ① 未来に向けたまちづくり
- ② 住みやすいまちづくり
- ③ 活気にあふれるまちづくり



詳しいことは
こちら

INTERVIEW

異文化を 楽しむ気持ちで

国際化が進む中、外国人人口が増えたり、さまざまな国の方が同じ地域で暮らしたりするのは、必然です。しかし、外国人との接触機会が増えることに、不安を感じている方もいるかもしれません。

多文化共生を進める上で大切なことは、それぞれの文化や習慣の違いを楽しむことです。まずは、知ることから始めてみてください。まちの方とやさしい日本語で話してみたり、市内で開催されている異文化講座やバザールなどのイベントに参加したりするのも良いと思います。異文化に触れて、感じて、興味を持つことが多文化共生の第一歩となります。

大切なのは、歩み寄ること。互いの違いを理解し受け入れることで、共に暮らしやすいまちになっていくと思います。



愛知大学 名和 聖高 名誉教授
(第3次豊川市多文化共生推進プラン策定委員長)

令和元年度決算状況をお知らせします

市では、毎年、皆さんの納めたお金が、どのように使われているのかを知っていただくため、市の決算状況を公表しています。

詳しいことは、財政課（89-2127）へ、お問い合わせください。
 なお、市ホームページでもご覧いただけます。

特別会計

(単位：万円)

会計別	歳入	歳出
豊川西部土地区画整理事業	4億 112	1億 7,405
豊川駅東土地区画整理事業	6億 3,678	4億 4,520
公共駐車場事業	9,939	4,874
国民健康保険	164億 1,889	155億 3,402
後期高齢者医療	24億 475	23億 9,132
土地取得	1億 9,086	1億 8,939
一宮財産区管理事業	56	18
赤坂財産区管理事業	321	130
長沢財産区管理事業	499	225
萩財産区管理事業	1,279	649
合計	201億 7,334	187億 9,294

企業会計

(単位：万円)

会計区分		収入	支出
水道事業	収益的	36億 5,132	29億 7,470
	資本的	2億 7,315	19億 2,238
	小計	39億 2,447	48億 9,708
下水道事業	収益的	41億 8,839	38億 5,460
	資本的	19億 2,887	35億 4,097
	小計	61億 1,726	73億 9,557
病院事業	収益的	152億 8,336	157億 5,141
	資本的	15億 622	20億 2,451
	小計	167億 8,958	177億 7,592
合計	268億 3,131	300億 6,857	



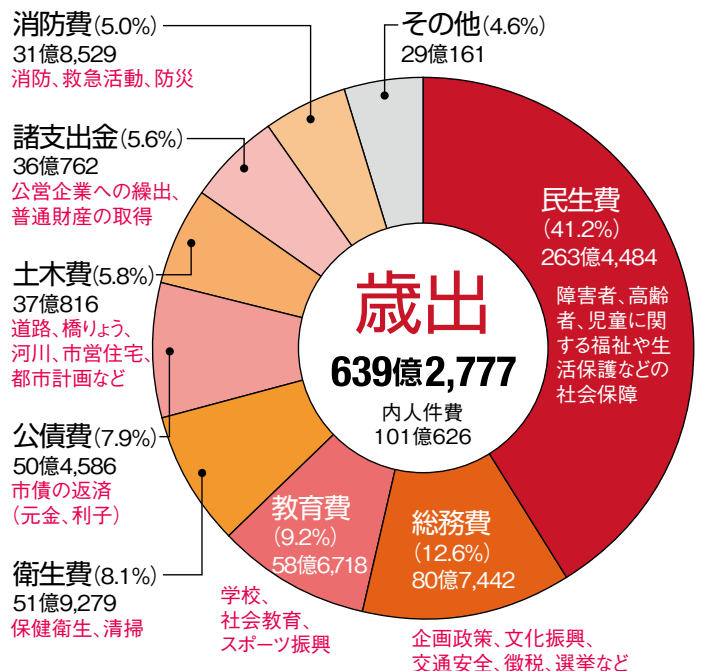
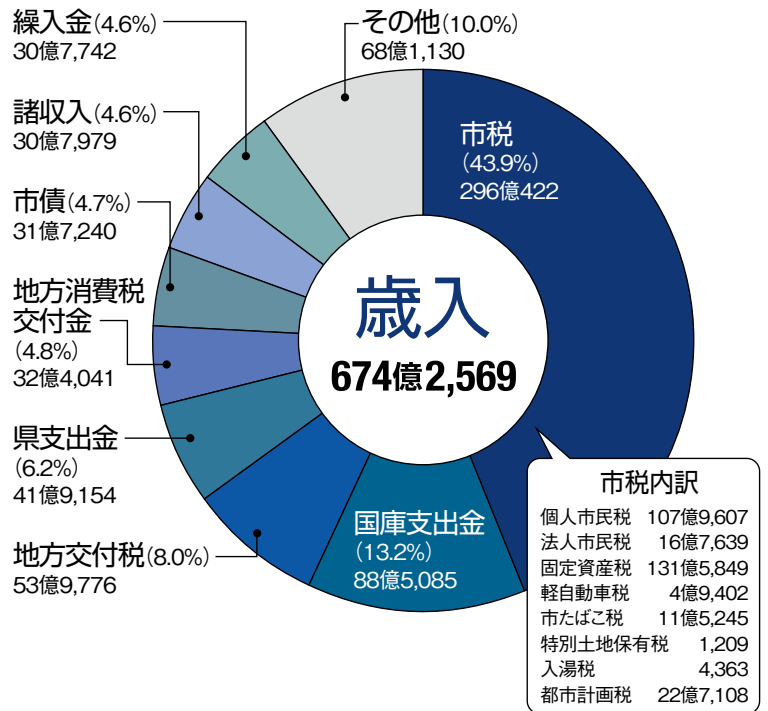
豊川市防災センターの整備



大木一宮西部保育園の統合整備

一般会計

(単位：万円)



豊川市の家計簿

豊川市の財政状況を分かりやすくするために、令和元年度の市の一般会計決算額を市の人口186,667人(令和2年3月31日現在の住民基本台帳人口)で割り、市民1人当たりの金額に換算して、家計で使う項目に例えました。

収入

給料(市税など)	21万7千円
親などからの援助(国・県支出金など)	12万7千円
ローンで購っている額(市債)	1万7千円
合計	36万1千円

家計と市の財政では、お金の使い方も規模も違うため単純に比べられないところもありますが、おおよそこのようになります。



支出

食費(人件費)	5万4千円
医療費(扶助費)	8万3千円
ローン返済(公債費)	2万7千円
自宅の増築(普通建設事業費・災害復旧費)	4万9千円
自宅の修繕(維持補修費)	6千円
光熱水費(物件費)	5万1千円
お祝い金、町内会費(補助費等)	4万6千円
証券投資(貸付金、投資及び出資金)	5千円
子どもへの仕送り(繰出金)	1万1千円
貯金(積立金)	1万1千円
来期に支払うお金(翌年度繰越すべき財源)	1千円
繰越金(実質収支額)	1万7千円
合計	36万1千円

財政の健全度

令和元年度決算に係る財政の健全度を表す健全化判断比率と、公営企業の経営健全度を表す資金不足比率は下表のとおりです。いずれの値も基準を下回り、健全であることが分かります。

健全化判断比率の指標

用語解説

●実質赤字比率

一般会計などの実質赤字の比率であり、これが発生している場合は、単年度の収支均衡が図られていない状態を示します。

●連結実質赤字比率

全ての会計の実質赤字の比率であり、これが発生している場合は地方公共団体全体として単年度の収支均衡が図られていない状態を示します。

●実質公債費比率

公債費および公債費に準じた経費の比重を示す比率であり、公債費による財政負担の程度を客観的に表します。

●将来負担比率

地方債残高の他、一般会計などが将来負担すべき実質的な負債をとらえた比率であり、これが高いほど地方公共団体にとっての将来負担が多いことを示します。

◆健全化判断比率

健全化判断比率における実質赤字比率や連結実質赤字比率など4つの指標のうち、確定値が1つでも早期健全化基準以上である場合には、早期健全化が求められます。

(単位：%)

区分	実質赤字比率	連結実質赤字比率	実質公債費比率	将来負担比率
確定値	(△ 8.28)	(△ 28.87)	△ 1.9	(△ 79.5)
早期健全化基準	11.49	16.49	25.0	350.0
財政再生基準	20.00	30.00	35.0	

※実質赤字額、連結実質赤字額および将来負担額がないため、「-」と表示しています
※()内は参考として黒字の比率を△表記しています

◆資金不足比率

資金不足比率とは、事業ごとの資金の不足額が、料金収入などに対してどの程度の比率になるかを示します。確定値が経営健全化基準以上である場合には、早期健全化が求められます。

(単位：%)

特別会計などの名称	豊川西部土地 区画整理事業	豊川駅東土地 区画整理事業	水道事業	下水道事業	病院事業
確定値	-	-	-	-	-
経営健全化基準	20.0				

※資金不足額がない会計は、「-」で表示しています

今月のトピックス

HOT TOPICS

2020 12

このコーナーでは、新しく始まる取り組みやたいせつなお知らせをピックアップして紹介します。

● 人権の尊重と男女共同参画社会の実現

人権・男女共同参画講演会

1

TOPICS

▼人権交通防犯課(89局2149番)

人権を尊重し、市民が明るく豊かな生活を営むことのできる社会や、男女の性別に関わりなく、対等な立場で参画する社会の実現を目指し、人権・男女共同参画講演会を開催します。

日時 2月27日(土) 午後2時から午後3時30分まで

会場 文化会館大ホール

講師・内容 心理学者・植木理恵さんによる「本当の自分を見つけてハッピー」と題した講演

定員 600人(先着順)

費用 無料

申込 1月6日(水)から、人権交通防犯課(北庁舎2階)、文化会館、小坂井文化センター、各支所で、整理券を配布(1人2枚まで)。ただし、各支所は、1月29日(金)までの配布となります

その他 1歳から未就学児までを対象とした託児あり。1月29日(金)まで、直接、または電話で、人権交通防犯課へ。手話通訳、要約筆記があります



植木 理恵さん

1975年生まれ。お茶の水女子大学生生活学部卒業。東京大学大学院教育心理学コース修了後、文部科学省にて特別研究員を務める。現在、テレビ番組などで活躍している。

● 自主財源の確保と地域経済の振興

観光スポット図鑑と 広報とよかわの広告事業主を募集

2

TOPICS

次の広告事業主を募集します。申込に当たっては、各広告掲載要綱、広告掲載基準、募集要項、広告取扱要領の内容を順守してください。申込書などは、市ホームページからダウンロードできます。

工観光課(北庁舎2階)へ
■**広報とよかわ**

▼**秘書課(89局2121番)**

掲載期間 令和3年4月号から1月単位で最大12月

掲載場所 広報とよかわ裏表紙

掲載枚数 1月1枚

サイズ 縦24^{センチ}×横17^{センチ}

規格 JIS規格のフルカラーで作成したデザインで、市のイメージを損なわないもの

発行部数 約6万部(毎月1回1日発行)

費用 1枚月額24万円

申込 12月7日(月)から1月8日(金)まで(必着)。

申込書に広告原稿案、会社案内、市税・国民健康保険料(税)滞納情報にかかる同意書を添えて、直接、または郵送で、秘書課(〒442

18601諏訪1丁目1)

へ

発行部数 2万部(予定)

費用 1枚2万円

申込 12月14日(月)まで、

申込書に広告原稿案、会社案内、市税・国民健康保険料(税)滞納情報にかかる同意書を添えて、直接、商

● 市役所は12月29日から1月3日まで休みとなります

年末年始の業務日程をお知らせします

市役所は12月29日から1月3日まで休みとなります。ただし、出生、死亡、婚姻などの戸籍の届出と埋火葬許可証の発行に限り、市役所当直室（本庁舎1階北玄関横）で受け付けます。また、住民票の写しや戸籍の謄抄本の申請は、市役所の休日夜間申請受付ボックス（北玄関前）で受け付けます。ただし、書類の発送は、1月4日（月）以降になります。主な施設の年末年始の業務日程は下表のとおりです。

	施設名	12月						1月					備考
		26	27	28	29	30	31	1	2	3	4	5	
		土	日	月	火	水	木	金	土	日	月	火	
手続など	市役所、各支所、豊川市防災センター	×	×	○	×	×	×	×	×	×	○	○	水道の緊急修繕は一宮浄水場(92-1616)に電話
	プリオ窓口センター	○	○	○	×	×	×	×	×	×	○	○	
文化・スポーツ・研修施設・公園	文化会館	○	○	○	×	×	×	×	×	×	○	×	
	桜ヶ丘ミュージアム、音羽文化ホール、御津・小坂井文化会館	○	○	×	×	×	×	×	×	×	×	○	
	小坂井文化センター	○	○	×	×	×	×	×	×	×	×	○	
	生涯学習会館	○	○	×	×	×	×	×	×	×	×	○	
	プリオ生涯学習会館	○	○	○	×	×	×	×	×	×	○	○	
	中央・音羽・御津図書館、ジオスペース館	○	○	×	×	×	×	×	×	×	×	○	図書だけは休館中も正面入口横のブックポストで返却可
	一宮・小坂井図書館	○	○	×	×	×	×	×	×	×	×	○	休館中はブックポストでの返却不可
	豊川海軍工廠平和公園(平和交流館)	○	○	○	×	×	×	×	×	×	○	×	
	三河天平の里資料館	○	○	○	×	×	×	×	×	×	○	×	史跡公園は入園可
	体育施設 ※バターゴルフ場、小坂井B&G海洋センターを除く	○	○	○	×	×	×	×	×	×	○	○	
	御幸浜バターゴルフ場	○	○	×	×	×	×	×	×	×	×	○	
	柏木浜バターゴルフ場	○	○	○	×	×	×	×	×	×	○	×	
	小坂井B&G海洋センター	○	○	×	×	×	×	×	×	×	×	○	
	ウォーキングセンター	○	○	×	×	×	×	×	×	×	×	○	
	勤労福祉会館	○	○	○	×	×	×	×	×	×	○	○	12/28と1/4は17:00まで
	ふれあい交流館「本宮の湯」	○	○	○	○	×	×	×	○	○	○	○	
	ぎょぎょランド、アニアニまある	○	○	○	×	×	×	×	×	○	○	×	公園は入園可
市民のスクエア	○	○	○	×	×	×	×	×	×	○	○		
大橋屋(旧旅籠鯉屋)	○	○	×	×	×	×	×	×	×	×	○		
児童館など	交通児童遊園	○	○	○	×	×	×	×	×	○	×		
	さくらぎ・うしくぼ・さんぞうご・いちのみや・はちなん・ごゆ・あかさか児童館	○	○	○	×	×	×	×	×	○	○		
	あかね・さわき・ひろいし児童館	○	×	×	×	×	×	×	×	×	○		
福祉・医療施設	こざかい児童館	○	○	×	×	×	×	×	×	×	○		
	ウィズ豊川	○	○	○	×	×	×	×	×	○	○	12/28と1/4は17:00まで	
	地域福祉センター	×	×	○	×	×	×	×	×	○	○		
	高齢者相談センター	○	○	○	×	×	×	×	×	○	○	12/26・27は西部高齢者相談センターで対応	
	ふれあいセンター	○	○	×	×	×	×	×	×	×	○		
	いかまい館健康センター	×	×	○	×	×	×	×	×	○	○		
	いかまい館福祉センター	○	○	×	×	×	×	×	×	×	○		
	子育て支援センター	○	○	○	×	×	×	×	×	○	○		
	市民病院	×	×	○	×	×	×	×	×	○	○	12/29～1/3は救命救急センターで受診可	
	休日夜間急病診療所、歯科医療センター	○	○	○	○	○	○	○	○	○	○	12/30～1/3は日曜・祝日体制	
	保健センター、音羽福祉保健センター	×	×	○	×	×	×	×	×	○	○		
	御津福祉保健センター	○	○	○	×	×	×	×	×	○	○	12/26・27は高齢者入浴施設だけ開館	
その他	高齢者交流施設	○	○	○	×	×	×	×	×	○	○		
	消防署	○	○	○	○	○	○	○	○	○	○		
	清掃工場	○	×	○	○	○	×	×	×	○	○	12/26は午前だけ受付	
	資源化施設	○	×	○	×	×	×	×	×	○	○	12/26は午前だけ受付	
	三月田最終処分場	×	×	○	×	×	×	×	×	○	○		
	粗大ごみ受付センター	○	○	○	○	○	×	×	×	○	○		
斎場会館	○	○	○	○	×	○	×	○	○	×			

※○は業務を実施、×は休みです

●大葉を使ったオリジナルの手土産レシピを募集

とよかわおもてなしレシピ グランプリ



▼農務課(89局2138番)

市内における農業産出額1位の農産物である大葉を使った手土産レシピを募集します。

応募資格 一般部門は市内に在住、または在勤の個人、または団体(飲食店関係者を除く) / 飲食店部門は市内の飲食店または食品加工会社
募集数 各50組
申込 12月18日(金)まで、

市ホームページで受付。応募者多数の場合は抽選

その他 一次審査を通過した方は、2月20日(土)に市役所本31会議室で行われる最終審査に参加していただきます。優秀作品に選ばれた方に、豊川産農産物の詰め合わせを贈呈します
申込はこちら



とよかわおもてなしレシピ グランプリの流れ

STEP 1 申込

12月18日(金)まで、市ホームページで住所・氏名などを登録

STEP 2 おもてなしレシピの提出

12月末に当選通知が届いた方は、1月15日(金)までに、考案したレシピを提出

STEP 3 一次審査

見た目や地産地消の度合いなど、項目ごとに採点する書類審査

STEP 4 最終審査

2月20日(土)、オリジナルの手土産を持参し、試食審査



前回の最優秀賞「ほっ豊鍋」

●ご意見をお寄せください

パブリックコメント 意見募集

パブリックコメント手続により、下表の案件に対する意見を募集します。

パブリックコメントとは、市の基本的な政策などの策定に当たり、その案を公表し、市民から提出された意見を考慮して意思決定を行い、その意見に対する市の考え方を公表する一連の手続のことです。

内容の詳細は、各担当課窓口、市役所1階ロビー、各支所、プロ窓口センター、豊川・御油・牛久保・八南の各公民館、中央図書館で閲覧できます。市ホームページにも掲載します。詳しいことは、各担当課へ、お問い合わせください。



政策の内容など詳しくはこちら

案件名	内容	募集期間	担当課
①第4次豊川市障害者福祉計画(案)	令和3年度から6年間の障害者に関する施策全般にわたる方向性を定めるもの	12月17日～1月15日	福祉課(89-2131)
②第6期豊川市障害福祉計画・第2期豊川市障害児福祉計画(案)	令和3年度から3年間の障害福祉サービスなどの必要な見込み量を算出し、確保するための方策を定めるもの	12月17日～1月15日	福祉課(89-2159)
③豊川市建築物耐震改修促進計画改定版(案)	豊川市建築物耐震改修促進計画について、現在の進捗状況などを踏まえて内容を見直し、耐震化を促進する方策を定めるもの	1月12日～2月12日	建築課(89-2117)
④第3次豊川市都市計画マスタープラン(案)	令和3年度から10年間の都市計画に関する基本的な方針を定めるもの	1月12日～2月12日	都市計画課(89-2169)
⑤豊川市立地適正化計画の改定(案)	豊川市立地適正化計画について、社会情勢の変化を踏まえて内容を見直し、コンパクトなまちづくりを推進するための方針を定めるもの	1月12日～2月12日	都市計画課(89-2169)



● 市民の皆さんにお知らせします

6 豊川市職員の給与などの状況

TOPICS

▶ 人事課(89局2122番)

市の職員の給与などについて、主な内容をお知らせします。なお、詳細は、市ホームページをご覧ください。



職員給与費

(令和元年度普通会計決算)

職員数 (A)	給与費				1人当たりの給与費 (B/A)
	給料	職員手当	期末・勤勉手当	計(B)	
1,073人	39億4,814万円	11億5,700万円	16億6,685万円	67億7,199万円	631万円

※職員数は、平成31年4月1日現在のものです

※職員手当には、退職手当を含みません

職員の平均給料・平均給与月額など

(令和2年4月1日現在)

区分	一般行政職					技能労務職		
	平均給料月額	平均給与月額	平均年齢	大学卒初任給	高校卒初任給	平均給料月額	平均給与月額	平均年齢
豊川市	332,700円	384,717円	42.1歳	188,700円	154,900円	284,200円	309,329円	52.6歳
国	327,564円	408,868円	43.2歳	182,200円	150,600円	287,283円	328,862円	50.9歳

※一般行政職とは、税務職、保育職、消防職、医療職、技能労務職、企業職を除いた職員をいいます

※平均給与月額は、毎月支払われる給与(給料、扶養手当、地域手当、管理職手当など)の平均額です

一般行政職の級別職員数

(令和2年4月1日現在)

区分	1級	2級	3級	4級	5級	6級	7級	8級	9級	計
標準的な職務内容	事務員	主事・技師		主任	係長	課長補佐	課長・主幹	次長	部長	—
職員数	33人	113人	76人	100人	127人	83人	53人	22人	12人	619人
構成比	5.3%	18.3%	12.3%	16.2%	20.5%	13.4%	8.6%	3.5%	1.9%	100%

※豊川市の給与条例に基づく給料表の級区分による職員数です

※標準的な職務内容とは、それぞれの級に該当する代表的な職名です

期末・勤勉手当

区分	期末	勤勉
令和元年度支給割合	2.60月分 (1.45月分)	1.90月分 (0.90月分)
1人当たり平均支給年額	160万円	

※令和元年度支給割合は、国と同じです

※()内は、再任用職員に係る支給割合です

※1人当たり平均支給年額は、令和元年度中に期末・勤勉手当が支給された全職員(特別職と再任用職員を除く)の平均額です

特別職の報酬等

(令和2年4月1日現在)

区分	月額	期末手当(令和元年度支給割合)
給料	市長	1,069,000円
	副市長	874,000円
	教育長	768,000円
議員報酬	議長	562,000円
	副議長	512,000円
	議員	479,000円

退職手当

(令和2年4月1日現在)

区分	自己都合	勸奨・定年
最高限度額	47.709月分	47.709月分
1人当たり平均支給年額	239万円	1,844万円

※最高限度額は、国と同じです

※1人当たり平均支給年額は、令和元年度に退職した全職員の平均額です

区分	算定方式	1期の手当額	支給時期
退職手当	市長	給料月額×在職年数×479/100	20,482,040円
	副市長	給料月額×在職年数×322/100	11,257,120円
	教育長	給料月額×在職年数×218/100	5,022,720円

※退職手当の「1期の手当額」は、4月1日現在の給料月額及び支給率に基づき、1期(市長・副市長は4年、教育長は3年)勤めた場合における退職手当の見込額です

躍け! 未来のトップアスリート Vol.44

〈駅伝〉永井 美希 さん(豊川高校3年)

走ることが好きで、西部中学校で陸上部に入部した永井さん。全国高校駅伝で優勝することを目標に、卒業後は強豪校・豊川高校に進学した。チームでの練習は厳しく、1日に30キロ以上走ることもあった。「辛



かったが、エースになりたい、優勝したい一心だった」と振り返る。その結果、1年生で全国高校駅伝県予選のアンカーに抜擢。中盤で追い上げを見せ優勝を果たし、自身初の全国大会に出場した。2年生ではエースとしてアンカーを務め全国行きを決めるも、脚の故障で出場は叶わなかった。その後も故障が長引き、高校での駅伝生活を終えた永井さん。「チームを最後まで引っ張ることができず悔しい。気持ちを切り替え、次は全日本大学駅伝を目指す」と語ってくれました。



スポーツのススメ

SPORTS

●スポーツ課 ☎88-8036

詳しい情報は

第4期ミニバスケットボール教室

日時▶ 女子は1月10日～3月27日の土曜日、または日曜日(全12回) / 男子は1月11日～3月29日の月曜日、または火曜日(全12回) 18:30～20:30

会場▶ 総合体育館

対象▶ 市内に在住の小学2～6年生

費用▶ 4,000円(説明会時に集金)

申込▶ 女子は12月19日(土)まで、男子は12月20日(日)まで、直接、または電話で、総合体育館(86-5175)へ

その他▶ 女子は12月20日(日)、男子は12月21日(月)の18:30から、総合体育館で説明会を行います

問合せ▶ 豊川市バスケットボール協会(内山) ☎090-4851-1441

柔道教室

日時▶ 1月6日～3月17日の水曜日(全11回) 18:30～20:00

会場▶ 武道館

対象▶ 市内に在住、在勤、または在学の小学生以上(高校生を除く)

費用▶ 3,000円(初回に集金)

申込▶ 初回に、直接、会場へ

問合せ▶ 豊川柔道会(小林) ☎090-8473-2777

冬休み、カヌーに乗ろう!

日時▶ 12月28日(月) 10:00～12:00、14:00～16:00

会場▶ 小坂井B&G海洋センター

対象▶ 市内に在住の小学3～6年生

定員▶ 各回16人

費用▶ 680円(当日集金)

申込▶ 12月13日(日)まで、申込書を直接、会場へ。応募者多数の場合は抽選

問合せ▶ 小坂井B&G海洋センター ☎73-1850



三遠ネオフェニックスVS広島ドラゴンフライズ 豊川市DAY(無料招待)

日時▶ 1月23日(土)17:05～

会場▶ 豊橋市総合体育館(豊橋市神野新田町)

対象▶ 市内に在住の方

定員▶ 300人(先着順)

申込▶ 12月11日12:00～1月15日17:00、市ホームページで受付(1人5枚まで)

問合せ▶ フェニックスチケット係 ☎0532-35-7528



申込はこちら

※メール受信設定をしている方は「@tstar.jp」のドメイン指定を解除してください

豊川高校駅伝部男子が出場! 全国高等学校駅伝競走大会パブリックビューイングを開催します

日時▶ 12月20日(日)12:00～

会場▶ ジオスペース館多目的ホール

定員▶ 50人

申込▶ 当日、会場へ

問合せ▶ スポーツ課



「天国について」長井 朋子©Tomoko Nagai



- 文化会館 84-8411
 - 音羽文化ホール(ウィンディアホール) 88-8010
 - 御津文化会館(ハートフルホール) 76-3720
 - 小坂井文化会館(フロイデンホール) 78-3000
 - 桜ヶ丘ミュージアム 85-3775
- 詳しい情報は

展覧会

色とりどりの動物や花などで、夢のような世界を描く
長井朋子展～天国のように淡くまぶしい、そして～

会期 ▶ 12月12日～1月24日
時間 ▶ 9:00～17:00
会場 ▶ 桜ヶ丘ミュージアム
入場料 ▶ 無料
問合せ ▶ 桜ヶ丘ミュージアム

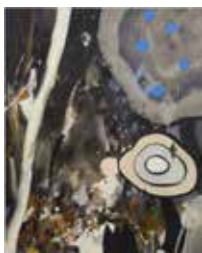
関連企画

オープニングセレモニー

日時 ▶ 12月12日(土)10:00～
内容 ▶ 長井朋子さんによる作風や展示作品についての解説など

クロストーク

日時 ▶ 12月12日(土)10:30～
内容 ▶ 長井朋子さんと軽井沢病院総合診療科医長・稲葉俊郎医師による「芸術はなぜ必要なのか」をテーマにした対談



長い間まってる
©Tomoko Nagai

【共通事項】

会場 ▶ 桜ヶ丘ミュージアム
費用 ▶ 無料
申込 ▶ 当日、会場へ

長井朋子展 ここが見どころ!

豊橋市出身の美術作家・長井朋子さん。現代美術の分野で活躍し、テレビ番組に作品を提供するなど幅広い活動を行っています。

今回の展覧会では、幅5mにも及ぶ新作も展示します。色彩豊かで幻想的な世界観をお楽しみください。



長井 朋子 さん
photo by Shinya Kondo

演劇

昨年好評だった市民朗読劇がお芝居になって帰ってくる
市民劇ハイネさん～豊川海軍工廠をめぐる物語～

日時 ▶ 2月27日(土)14:00～・19:00～/
2月28日(日)11:00～・15:00～
会場 ▶ 小坂井文化会館
出演 ▶ 市民公募の皆さん
入場料 ▶ 一般2,500円/24歳以下1,000円/一般ペア4,500円/一般トリプル6,000円(未就学児の入場は不可)
前売り ▶ 12月6日(日)9:00から、各文化会館、桜ヶ丘ミュージアムで発売。10:00から、プリオでも発売
問合せ ▶ 文化会館



脚本・演出
松岡 一夫さん

75年前、少女たちの夢を一瞬にして奪った豊川海軍工廠への空襲。今年も、市民の皆さんと一緒に豊川海軍工廠の悲劇を伝えたいと思います。

展覧会

2月23日(火)から桜ヶ丘ミュージアムで開催
豊川市民展作品募集

募集部門 ▶ 絵画・彫刻の部、写真の部、書道の部、陶芸の部
出品資格 ▶ 15歳以上の方(中学生を除く)で、募集要項の内容・条件を全て承諾できる方。募集要項は市内各公共施設にあります(市ホームページからもダウンロード可)
募集期間 ▶ 2月2日(火)から各部門締切日まで
出品料 ▶ 無料
申込・問合せ ▶ 桜ヶ丘ミュージアム



Library Topics PICK UP

図書館検定

図書館や図書館にある書籍などに関する問題10問を解く「図書館検定」を開催します。どなたでも参加できますので、ぜひご来館ください。

期日 ▶ 12月27日(日)まで

会場 ▶ 中央・音羽・御津・一宮・小坂井図書館

申込 ▶ 直接、会場へ

その他 ▶ 問題は初級、中級、上級の3種類から選択。解答用紙を各図書館の事務室に提出した方に参加賞をプレゼント

例題

豊川市図書館の蔵書で1番多いジャンルは何？

- ① 社会科学
 - ② 歴史
 - ③ 文学
- 答え ③



豊川市図書館キャラクターとびら&しおり

お知らせ 電子図書館をご利用ください

電子図書館には、約3,700冊の電子書籍があり、パソコンやスマホなどから、24時間いつでも気軽に読むことができます。返却期限になると自動的に返却されるので、大変便利です。また、電子図書館には、活字を読みやすい大きさや色に変更できる便利な機能の他、音声で利用できるものや絵本のキャラクターが動く「うごくえほん」などもあります。

市内に在住、在勤、または在学の方が利用でき、事前の利用者登録が必要となります。各図書館の窓口(市内に在勤、または在学の方は中央図書館)でお申し込みください。



電子図書館はこちら



- 中央図書館 85-5536
- ジオスペース館 85-5536
- 音羽図書館 80-1355
- 御津図書館 56-3538
- 一宮図書館 93-6069
- 小坂井図書館 72-2169

詳しい情報は [豊川市図書館](#)

市民名画劇場

日時	上映作品	会場
12月10日(木) 13:30~	すっ飛び駕	小坂井生涯学習会館集会室
12月24日(木) 10:00~13:30~	スイングホテル (字幕)	ジオスペース館 多目的ホール

プラネタリウム新番組 「ハローキティトゥインクル☆ムーンライト」

ジオスペース館では、12月22日~1月11日、新番組「ハローキティ トゥインクル☆ムーンライト」を上映します。

人気のサンリオキャラクターが贈るプラネタリウムファンタジーを、ぜひお楽しみください。



© 1976, 1993, 1996, 2001, 2020 SANRIO CO., LTD. APPROVAL NO. L618015

上映時間

- 平日 15:00~
- 土・日曜日、祝日 15:30~

HOT NEWS!!

本の修理ボランティア

たくさんの方に利用される図書館の本は、大切に読んでいても、どうしても傷んでしまうもの。可能な限り長く、より多くの方に読んでいただけるよう、中央図書館には、図書館の本を修理するボランティアの方々があります。

本が破損したり汚損したりした場合は、テープなどで貼らず、そのまま図書館へお持ちください。ご協力をお願いします。



修理作業の様子

本の修理の一例

綴じ糸のゆるみ



針と糸で縫い合わせます

表紙と中身の外れ



本を分解して再度製本します



修理が必要となる本は、月に400冊ほど。1冊1冊丁寧に修理しています。

本の修理ボランティア
中西 三夫さん

※費用の記載のないものは無料 ※郵送先の記載のないものは「〒442-8601 諏訪1丁目1」宛て
 ※HP:市ホームページ ※日時は、特別な記載がある場合を除き、各施設などの開庁日・執務時間内

もっと詳しく知りたい時は

広報とよかわ 検索

とが楽市

秘書課 ☎89-2121

日時 ▶ 12月19日(土)、20日(日)、
1月20日(水)10:00~15:00

会場 ▶ 砥鹿神社

内容 ▶ 東三河を中心に活動する
移動販売車によるグルメなどの
販売、ワークショップ



講座・教室

LECTURE

ミニ門松作り

三河天平の里資料館
☎88-5881

日時 ▶ 12月20日(日)
10:00~12:00

会場 ▶ 三河天平の里資料館

対象 ▶ 小学4~6年生

定員 ▶ 10人(先着順)

申込 ▶ 12月9日(水)から、電話で
受付



赤塚山公園写生展

赤塚山公園 ☎89-8891

期日 ▶ 1月4日~31日

会場 ▶ ぎょぎょランド

内容 ▶ 赤塚山公園で行った写生
大会の作品を展示

消防出初式

消防本部総務課 ☎89-9576

日時 ▶ 1月9日(土)9:30~(雨天
中止)

会場 ▶ 自衛隊グラウンド

内容 ▶ 消防本部・署、消防団、自
警団、陸上自衛隊、防火安全協
会自衛消防隊、女性防火クラブ
などによる観閲や分列行進、消
防車による一斉放水



バードウォッチング

赤塚山公園 ☎89-8891

日時 ▶ 1月17日(日)
9:00~12:00

会場 ▶ 赤塚山公園

内容 ▶ 冬の野鳥の観察

対象 ▶ 小学生以上(小学生は保
護者同伴)

定員 ▶ 20人

申込 ▶ 12月7日~28日、赤塚
山公園ホームページで受付。応
募者多数の場合は抽選

催し・イベント

EVENT

介護者交流会

西部高齢者相談センター
☎88-8005

日時 ▶ 12月8日(火)、1月13日(水)
13:30~15:00

会場 ▶ ウィズ豊川

内容 ▶ 介護者同士の情報交換

対象 ▶ 高齢者を介護している方

申込 ▶ 当日、会場へ

つちのいち

秘書課 ☎89-2121

日時 ▶ 12月15日(火)、1月5日
(火)・19日(火)、2月2日(火)
9:30~12:00(荒天中止)

会場 ▶ フードオアシスあつみ宿
店駐車場

内容 ▶ 豊川有機農業の会生産
者による野菜・加工品などの販売、
ワークショップ

とよかわ農業市

農務課 ☎89-2138

日時 ▶ 12月13日(日)
9:00~11:00(荒天中止)

会場 ▶ 赤塚山公園

内容 ▶ 市内で生産された農産物
や加工品を販売



子どもものづくり教室

豊川市子どもセンター
(生涯学習課内) ☎88-8035

日時 ▶ 12月19日(土)、1月23日
(土)9:00~12:15

会場 ▶ プリオ生涯学習会館

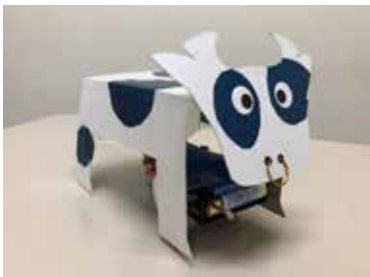
内容 ▶ モーターで動く「ウォーク
ロボット(うし)」作り

対象 ▶ 小学4~6年生

定員 ▶ 各回20人(先着順)

費用 ▶ 600円

申込 ▶ 12月8日(火)から、電話で
受付



ウォークロボット(うし)

花の産地とよかわ

フラワーブーケづくり教室

農務課 ☎89-2138

日時 ▶ 1月30日(土)
13:30~16:00

会場 ▶ やねのにっぽうホール豊川
(プリオ5階)

内容 ▶ とよかわバラを使ったフ
ラワーブーケ作り

対象 ▶ 小学4~6年生

定員 ▶ 45人

費用 ▶ 300円

申込 ▶ 1月7日
(木)まで、HPで受
付。応募者多数

の場合は抽選



申込はこちら



認知症サポーター養成講座

北部高齢者相談センター
☎88-7260

日時 ▶ 1月26日(火)
13:30~15:30

会場 ▶ ふれあいセンター

内容 ▶ 「認知症の方の基礎理解
とケア」と題した講座

対象 ▶ 市内に在住の方

定員 ▶ 30人(先着順)

申込 ▶ 電話で受付

成年後見制度利用支援講座

成年後見支援センター
☎83-6377

日時 ▶ 1月27日(水)、2月3日(水)
(全2回)13:30~15:00

会場 ▶ ウィズ豊川

内容 ▶ 「権利擁護支援としての
成年後見制度」と題した講座

講師 ▶ 東三河後見センター・工
藤明人さん

対象 ▶ 市内に在住、または在勤
で、成年後見に関わる業務に従
事している方、従事する可能性
がある方

定員 ▶ 15人(先着順)

申込 ▶ 12月14日(月)から、電話
で受付

在職者対象「スキルアップ講座」

商工観光課 ☎89-2140

県では、現在就労している方
を対象に、高等技術専門学校(名古
屋校・岡崎校・東三河校)で、職業
能力の向上を目指すためのさま
ざまな職業訓練を実施していま
す。

講座一覧や開催日程、申込方
法など詳しいことは、県ホームペ
ージを確認してください。



県ホームページ
はこちら

介護予防教室「たまり場」

介護高齢課 ☎89-2105

日時・会場 ▶ 1月12日~3月23
日の火曜日(2月23日を除く)
(全10回)9:45~11:00は勤
労福祉会館 / 13:45~15:00
は一宮生涯学習会館

内容 ▶ 簡単な体操や参加者同
士の交流など

対象 ▶ 市内に在住のおおむね
65歳以上の方

定員 ▶ 各回12人(先着順)

持ち物 ▶ 飲み物、タオル

申込 ▶ 12月14日9:00~18
日、電話で受付。応募者多数の
場合は新規の方を優先



うつ病家族教室

豊川保健所 ☎86-3626

会場 ▶ 豊川保健所

対象 ▶ うつ病を治療中の方の家
族

定員 ▶ 30人

申込 ▶ 12月10日~1月14日、
電話、またはFAX(89-6758)
で受付

日時	内容
1月19日(火) 14:00~ 15:30	精神科医による「う つ病の理解と家族の 接し方」と題した講 話
2月 5日(金) 15:00~ 16:30	臨床心理士による 「『うつ』と家族が 上手につきあうコツ 」と題した講話

※全2回

豊川海軍工廠跡地見学会

平和交流館 ☎95-3069

日時 ▶ 12月19日(土)、1月16日(土)、2月4日(木)・21日(日)

13:00~14:00

集合場所 ▶ 平和交流館

対象 ▶ どなたでも(小学生以下は保護者同伴)

申込 ▶ 当日、平和交流館へ



募集

RECRUITMENT

児童館・交通児童遊園 パートタイム職員の登録

子育て支援課 ☎89-2133

対象 ▶ 保育士・社会福祉士の資格を有する方、幼稚園、小・中学校、高等学校などの教諭の資格を有する方、児童福祉事業に2年以上従事したことがある方など

賃金 ▶ 時給1,100円(予定)

申込 ▶ 申込書に、資格の分かる書類を添えて、直接、子育て支援課(本庁舎1階)へ。申込書は子育て支援課、各児童館、交通児童遊園にあります(HPからダウンロード可)



太極拳講座

ふれあいセンター

☎88-7270

日時 ▶ 1月13日~3月3日の水曜日(全8回) 13:30~15:00

会場 ▶ ふれあいセンター

講師 ▶ 下山末治さん

対象 ▶ 市内に在住の方

定員 ▶ 15人

費用 ▶ 1,500円

申込 ▶ 12月13日(日)まで(消印有効)。往復はがきに①講座名②郵便番号・住所③氏名④年齢⑤電話番号を記入の上、ふれあいセンター(〒442-0863平尾町親坂36)へ。1人1通だけ有効。応募者多数の場合は抽選

65歳これから講座

介護高齢課 ☎89-2105

日時 ▶ 1月21日~3月4日の木曜日(2月11日を除く)(全6回) 13:30~15:30

会場 ▶ 勤労福祉会館

内容 ▶ 介護予防、栄養・口の話、動きやすい身体作りなど

対象 ▶ 市内に在住の65~74歳の方

定員 ▶ 10人(先着順)

持ち物 ▶ 筆記用具、飲み物

申込 ▶ 電話で受付

いきいきシニアスクール

東部高齢者相談センター

☎85-6110

日時 ▶ 1月20日(水)

14:00~16:00

会場 ▶ ふれあいセンター

内容 ▶ 「家庭でできる脳生き生きトレーニング~認知症予防に向けて~」と題した講座

対象 ▶ 市内に在住の方

定員 ▶ 30人(先着順)

持ち物 ▶ 筆記用具、室内用靴

申込 ▶ 電話で受付

その他 ▶ 動きやすい服装で参加

回想法

介護高齢課 ☎89-2105

日時 ▶ 1月22日~2月26日の金曜日(全6回) 9:45~11:00

会場 ▶ 御津福祉保健センター

内容 ▶ 過去の体験などを語り合い、脳を刺激し、気持ちを元気にする教室

対象 ▶ 市内に在住のおおむね65歳以上の方

定員 ▶ 20人(先着順)

持ち物 ▶ 飲み物

申込 ▶ 12月14日9:00~18日、電話で受付

とよかわ就職サポート塾

商工観光課 ☎89-2140

会場 ▶ とよかわボランティア・市民活動センタープリオ(プリオ4階)

申込 ▶ 電話で、若者サポートステーションとよかわサテライト(84-5430)へ

講座名	日時	対象	定員
わが子の就職に悩む保護者セミナー	1月16日(土) 13:30~15:30	おおむね15~45歳の無業者の保護者	30人
はたらく基礎編	1月28日(木)・30日(土)、 2月4日(木)・6日(土) 13:30~15:30	おおむね15~45歳の無業者	各回 10人
就職活動実践編	2月9日(火) 10:30~12:30		10人

※いずれも先着順

令和3年度の固定資産税・都市計画税を軽減します

資産税課 ☎89-2130

新型コロナウイルス感染症の影響により、事業収入が減少した中小事業者などに対し、令和3年度に限り、事業用家屋、償却資産に対する固定資産税・都市計画税をゼロまたは2分の1に軽減します。

対象▶ 令和2年2月～10月の間のうち、任意の連続する3カ月間の事業収入が、前年の同時期に比べて30%以上減少した中小事業者など

申込▶ 2月1日(月)まで、申込書などを、直接、資産税課(北庁舎1階)へ。申込書などは、資産税課にあります(HPからダウンロード可)

その他▶ 事前に税理士や会計士などによる収入などの確認が必要です。手続きの方法など詳しいことは、HPをご覧ください

償却資産(固定資産税)の申告

資産税課 ☎89-2130

固定資産税の対象となる償却資産とは、会社や個人の方が事業を営むために所有している土地と家屋以外の有形の固定資産で、その資産価値の減少(減価償却費)が国税(法人税や所得税)の計算において、損金や必要経費に算入される資産をいいます。

令和3年1月1日現在、減価償却の対象となる事業用の資産を市内に所有している場合は、市へ申告する必要があります。2月1日(月)までに、直接、または郵送で、資産税課(北庁舎1階)へ申告書類を提出してください。地方税ポータルシステムeLTAXでも手続きできます。なお、申告書類が必要な方は、資産税課へ連絡してください(HPからダウンロード可)。期限間近になると窓口が混み合いますので、早めの申告にご協力をお願いします。

暮らし・手続き

PROCEDURE

家屋を取り壊した方は資産税課へ

資産税課 ☎89-2130

家屋に対する固定資産税・都市計画税は、毎年1月1日現在で、家屋を所有している方に課税されます。家屋を取り壊した方、または取り壊す予定の方で、市の調査・確認が済んでいない方は、資産税課へ連絡してください。

コンビニ交付サービスの停止

市民課 ☎89-2136

電算システムの更新などに伴い、12月29日～1月31日(予定)、住民票の写しなどの証明書のコンビニ交付サービスを停止します。なお、停止期間については、決まり次第、HPでお知らせします。

休日夜間急病診療所へ 受診の際は来所前に連絡を

休日夜間急病診療所

☎89-0616

新型コロナウイルス感染症やインフルエンザなどの感染症対策のため、休日夜間急病診療所を受診する場合は、症状に関わらず、来所前に電話で連絡してください。また、待合室での「密」を避けるため、診察の順番が来るまで各自の車などで待機していただきます。順番が回って来ましたら連絡をしますので、連絡ができる携帯電話やスマホをお持ちください。

なお、車で来所しない方や携帯電話などをお持ちでない方は、事前連絡時にご相談ください。



パートタイム事務職員の登録

人事課 ☎89-2122

対象▶ ワード、エクセルの基本的な操作ができる方、窓口業務ができる方

勤務時間▶ 20～30時間程度/週

賃金▶ 時給995円(一定要件に基づき各種手当あり)

申込▶ 履歴書を、直接、人事課(本庁舎2階)へ

その他▶ 簡単な面談があります



交通指導員

人権交通防犯課 ☎89-2149

園児・児童の通園・通学の交通指導などを行う、令和3年4月採用の交通指導員を募集します。

対象▶ 普通自動車運転免許を有する方

定員▶ 2人

賃金▶ 月給9万7,328円(予定)

試験日▶ 1月22日(金)(予定)

申込▶ 1月8日(金)まで(必着)。申込書を、直接、または郵送で、人権交通防犯課(北庁舎2階)へ。申込書は人権交通防犯課にあります(HPからダウンロード可)



年末年始のごみの収集 清掃事業課 ☎89-2166

可燃ごみの収集

小学校区	年末最終日	年始開始日
桜町、代田、三蔵子、千両、御油、国府、八南、平尾、小坂井東、小坂井西	12月30日(水) (臨時収集)	1月 4日(月)
中部、金屋、東部、豊、豊川、桜木、牛久保、天王、一宮東部、一宮西部、一宮南部、赤坂、長沢、萩、御津北部、御津南部	12月29日(火) (臨時収集)	1月 5日(火)

不燃ごみ・危険ごみの収集

小学校区	年末最終日	年始開始日
中部、金屋、東部、豊、豊川、桜木、牛久保、天王	12月16日(水)	1月 6日(水)
桜町、代田、三蔵子、千両、御油、国府、八南、平尾	12月23日(水)	1月13日(水)
一宮東部、一宮西部、一宮南部	不燃ごみ	12月21日(月)
	危険ごみ	12月17日(水)
赤坂、長沢、萩	不燃ごみ	12月28日(月)
	危険ごみ	12月17日(水)
御津北部、御津南部	不燃ごみ	12月17日(水)
	危険ごみ	12月24日(水)
小坂井東、小坂井西	不燃ごみ	12月18日(金)
	危険ごみ	12月25日(金)

資源の収集

小学校区	年末最終日	年始開始日
中部、金屋、東部、豊	12月28日(月)	1月 4日(月)
桜町、代田、三蔵子、千両	12月22日(火)	1月 5日(火)
一宮東部、一宮西部、一宮南部、赤坂、長沢、萩、御津北部、御津南部、小坂井東、小坂井西	12月23日(水)	1月 6日(水)
豊川、桜木、牛久保、天王	12月24日(木)	1月 7日(木)
御油、国府、八南、平尾	12月25日(金)	1月 8日(金)

粗大ごみの戸別収集(有料)

手続き	年末最終日	年始開始日
収集日の3日前までに電話で予約(89-2174)	12月30日(水)	1月 5日(火)

ごみの持ち込み

区分	持ち込み先	年末最終日時	年始開始日
可燃ごみ(有料)	清掃工場	12月30日(水) 16:30	1月 4日(月)
不燃ごみ(有料)	三月田 最終処分場	12月28日(月) 16:30	1月 4日(月)
危険ごみ、資源(無料)			
家電リサイクル法対象品目(郵便局でリサイクル券の購入が必要)	運搬手数料(520円)必要	粗大ごみ受付センター	1月 4日(月)
	運搬手数料不要	日通東愛知運輸本社営業所	
	岡山県貨物運送豊川営業所	12月28日(月) 16:30	1月 5日(火)
粗大ごみ(家電リサイクル法対象品目以外)(無料)	粗大ごみ受付センター	12月30日(水) 16:30	1月 4日(月)
刈草、剪定枝(有料)	資源化施設	12月28日(月) 16:30	1月 4日(月)

国民健康保険料などは所得から控除できます

保険年金課 ☎89-2118

介護高齢課 ☎89-2173

令和2年中に支払った国民健康保険料、後期高齢者医療保険料、介護保険料、国民年金保険料は、所得税及び復興特別所得税の確定申告や市・県民税の申告における社会保険料控除の対象となります。領収書などで確認の上、申告をしてください。

国民健康保険料・後期高齢者医療保険料・介護保険料

普通徴収分(納付書、口座振替による納付)の納付済額のお知らせについては、1枚のはがきに全ての保険料をまとめて、令和3年1月末に郵送します。特別徴収分(年金天引きによる納付)については、公的年金等の源泉徴収票を確認してください。

国民年金保険料

日本年金機構から社会保険料(国民年金保険料)控除証明書が送付されます。申告には証明書が必要です。詳しいことは、豊川年金事務所(89-4042)へ、お問い合わせください。

高校生世代の入院医療費の支給手続きはお済みですか

保険年金課 ☎89-2164

「子ども医療費助成」について、令和2年4月1日診療分から、高校生世代(18歳に達した日以降の最初の3月31日まで)の入院医療費の助成を行っています。助成を受けるには、医療機関で支払いを済ませた後に、保険年金課、または各支所での支給手続きが必要です。手続き後、入院医療費の自己負担分(保険適用分)を、指定口座に振り込みます。

手続きの方法など詳しいことは、HPをご覧ください。電話で保険年金課へお問い合わせください。

その他

OTHERS

男女共同参画啓発ポスター・習字の受賞作品決定

人権交通防犯課 ☎89-2149

市内の小学6年生を対象とした男女共同参画啓発に関するポスター・習字作品の募集に対してポスター36点、習字472点の応募があり、選考の結果、次の方が受賞しました。

受賞作品は、12月5日～14日に市民交流ホール(プリオ4階)、12月22日～28日に市役所1階ロビーで展示します。

■ポスターの部

最優秀賞

松原 瞭さん(長沢小)

優秀賞

鈴木 咲生さん(豊川小)

佳作

佐々木 雪凧さん(中部小)

■習字の部

最優秀賞

諸橋 蓮太郎さん(小坂井東小)

優秀賞

廣中 にこさん(国府小)

佳作

新川 輝さん(一宮西部小)



ポスターの部最優秀賞作品



習字の部最優秀賞作品

ふるさと納税の控除限度額を試算できます

市民税課 ☎89-2129

12月初旬、HPに「市民税・県民税申告書作成コーナー」を開設します。ここでは、市民税・県民税の申告書作成の他、源泉徴収票などの情報を入力することで、ふるさと納税の控除の上限となる寄附金額の目安を試算できます。ぜひ、ご活用ください。

給食費などの援助

学校教育課 ☎88-8033

経済的に困りの小・中学生のいる世帯に、給食費などを援助します。

援助の種類▶ 給食費、学用品費、通学用品費、修学旅行費など

対象▶ 教育委員会が定める所得基準の範囲内にある世帯

申込▶ 印鑑と申請者名義の通帳をお持ちの上、新規の方は学校教育課(音羽庁舎3階)、継続の方は在学校へ

その他▶ 今年になって豊川市に転入した方は、前の住所地で取得した所得証明書(同居の20歳以上の方全員分)をお持ちください

徴収猶予の特例制度の対象が2月1日納期限まで延長されました 収納課 ☎89-2162

新型コロナウイルス感染症の影響により、収入が減少し地方税などの納付が困難な方に対し、無担保、延滞金なしで、1年間の徴収猶予が受けられる特例制度を設けています。このたび、対象期間が1月31日(日)から2月1日(月)へ延長されたことに伴い、新たに固定資産税・都市計画税第4期、国民健康保険料第6期が対象となりました。

対象▶ 令和2年2月以降の任意の期間(1カ月以上)で、収入が前年の同時期に比べておおむね20%以上減少し、地方税などを一度に納付することが困難な方

対象税目▶ 納期限日が2月1日(月)以前の市民税・県民税(普通徴収・特別徴収)、法人市民税、固定資産税・都市計画税、国民健康保険料

申込▶ 納期限日まで、申込書に収入や現預金の状況が分かる資料を添えて、直接、収納課(北庁舎1階)へ。申込書は、収納課にあります(HPからダウンロード可)

コミュニティバスなどの年末年始の運行

人権交通防犯課 ☎89-2149

市コミュニティバスと豊鉄バス新豊線・豊川線は、年末年始の豊川稲荷周辺の交通渋滞や交通規制に伴い、運行を変更・休止します。

路線名	12月29日～31日	1月1日～3日	1月4日以降
豊川国府線、千両三上線、一宮線	通常運行 (ただし、一宮線は休日ダイヤで運行)	運休	1月4日～5日は、一部区間を迂回して運行
ゆうあいの里小坂井線、音羽線、御津線			通常運行
音羽・御津・御油地区地域路線			
一宮地区地域路線			運休
豊鉄バス新豊線・豊川線	12月29日～1月3日は、休日ダイヤで運行 1月1日～5日は、一部区間を迂回して運行		

井戸メーターなどの検針にご協力を

下水管理課 ☎93-0157

井戸メーターなどの検針は2カ月に1回行います。検針が円滑に行えるように、メーターボックスの上に物を置かない、通路をふさがらないなどのご協力をお願いします。また、井戸メーターなどの有効期限の確認や定期的な点検をお願いします。



市民憲章啓発習字の受賞作品決定

市民憲章推進協議会(市民協働国際課内) ☎89-2165

市内の小学6年生を対象とした市民憲章啓発に関する習字作品の募集に対して166点の応募があり、選考の結果、次の方が受賞しました。

受賞作品は、12月5日～14日に市民交流ホール(プリオ4階)、12月15日～21日に市役所1階ロビーで展示します。

■最優秀賞

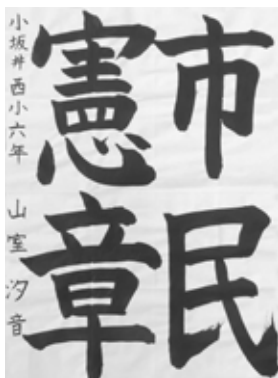
山室 汐音さん(小坂井西小)

■優秀賞

鈴木 玲美さん(長沢小)

■佳作

中島 萌百さん(一宮東部小)



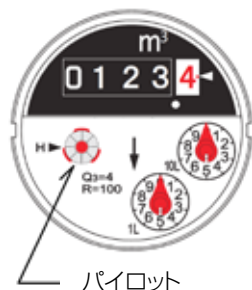
最優秀賞作品

家庭内の漏水にご注意を

水道業務課 ☎93-0151

冬は水道管の凍結などにより、家庭内での漏水が発生しやすい季節です。漏水を調べるには、蛇口を全て止めて、メーター器を確認してください。パイロット部分が回っているときは、どこかで漏水していると考えられます。

漏水の可能性がある場合は、最寄りの市指定給水装置工事業者へ連絡し、個人負担で修繕をしてください。なお、地下漏水の場合は、水道料金の一部が軽減される制度があります。



パイロット

消防団年末特別夜警

消防本部総務課 ☎89-9576

年末における地域の安全・安心を守るため、12月下旬に市内全域で消防団・自警団による年末特別夜警が実施されます。夜警では地域を巡回し、火災発生の防止を呼び掛けます。

また、12月28日(月)19:00～、自由広場で消防団による出陣式を開催します。

年末の安全なまちづくり市民運動

人権交通防犯課 ☎89-2149

12月1日～20日、年末の安全なまちづくり市民運動を実施します。期間中は市や関係団体が連携し、パトロールの強化、街頭広報活動などを行います。

一人ひとりが交通事故や犯罪被害の防止を心掛けましょう。

猫の家族さがし会

県動物愛護センター東三河支所 ☎0532-33-3777

日時 ▶ 12月12日(土)10:00～11:30、14:00～15:30

会場 ▶ 県動物愛護センター東三河支所(豊橋市神野新田町)

内容 ▶ センターに収容された猫の里親探し

対象 ▶ 県内に在住の20歳以上の方

定員 ▶ 各回4組(先着順)

持ち物 ▶ 身分証明書(運転免許証など)、猫用のキャリーケース、管理規約(集合住宅や借家の場合)

申込 ▶ 電話で受付

交通安全ポスター展の受賞作品決定

人権交通防犯課 ☎89-2149

市内の小学4～6年生を対象とした交通安全ポスター作品の募集に対して209点の応募があり、選考の結果、次の方が受賞しました。

受賞作品は、12月5日～14日に市民交流ホール(プリオ4階)、1月4日～12日に市役所1階ロビーで展示します。

■最優秀賞

久保 結愛さん(豊川小)

■優秀賞

安竹 環杏さん(八南小)

■佳作

林 達希さん(国府小)

■特別賞

林 詩乃さん(三蔵子小)

美崎 幹大さん(一宮西部小)

佐々木 俊輔さん(一宮東部小)



最優秀賞作品

宝くじの助成金を受けて 市民館に備品を整備

市民協働国際課 ☎89-2165

宝くじの社会貢献広報事業を行う自治総合センターから宝くじの助成金を受け、萩・広石・御馬市民館にミーティングチェアやエアコンなどの備品を整備しました。



学校給食用物資の 見積参加業者登録申請

学校給食課 ☎86-7601

登録期間 ▶ 令和3・4年度

対象 ▶ 学校給食用物資納入業者登録基準に適合する業者(詳しいことは、HPに掲載する学校給食用物資納入業者登録申請要領を確認してください)

申込 ▶ 1月4日～22日、申込書を直接、学校給食課へ。申込書は、HPからダウンロードできます

その他 ▶ 引き続き登録を希望する場合でも、申込が必要です

TOYOKAWA DATA

●人口と世帯／11月1日現在

総数	183,958人(-64人)
男	91,668人(-50人)
女	92,290人(-14人)
世帯	73,879世帯(+22世帯)

()内は前月比

●火災と救急／10月

火災	1件
救急	613件

豊川消防署調べ

※交通事故状況と犯罪発生状況については、HPを確認してください。

人権週間

人権交通防犯課 ☎89-2149

12月4日～10日は、人権週間です。人権擁護委員による特別相談を、12月8日(火)13:30～15:30、市民相談室(北庁舎4階)で行います。

平成28年には、ヘイトスピーチ解消法、部落差別解消推進法が施行されました。この機会に、互いの人権を尊重し合う社会を共に築きましょう。

3010運動にご協力を

清掃事業課 ☎89-2166

飲食店から出る食品ロスは、半分以上がお客さんの食べ残しといわれています。宴会などの乾杯後30分間と終了前10分間は自席で料理を楽しむ「3010運動」を実施し、大切な食べ物を残さず食べ切るよう心掛けましょう。

国際交流協会設立 30周年記念特集配信

国際交流協会 ☎83-1571

12月1日～31日、国際交流協会設立30周年の記念事業として、国際交流協会のホームページとフェイスブックで記念特集を配信します。内容は、国際交流協会の活動紹介の他、アメリカのプロミュージシャントニー・ハリリー&ジェイ・キーズによるメッセージ演奏動画、世界のグルメの紹介などです。ぜひご覧ください。

障害者週間

福祉課 ☎89-2131

12月3日～9日は、障害者週間です。期間中、チラシの配布などの啓発活動を行います。

この機会に、障害および障害者に対する一層の理解を深めましょう。

豊川稲荷周辺の交通規制 豊川警察署 ☎89-0110

豊川警察署では、豊川稲荷初詣に伴う歩行者の安全や、車の円滑な流れを確保するため、年末から年始にかけて、交通規制を行います。



- 交通規制 } 12月31日21:00～1月1日5:00
- ← 一方通行 } 1月1日～3日9:00～18:00
- ← 右折禁止 } 1月9日～11日10:00～17:00 は総門前だけ規制

初詣の分散参拝にご協力を

新型コロナウイルス感染症対策のため、初詣はマスクの着用や混み合う時期・時間帯を避けた参拝にご協力ください。



親子あそび教室

▼子育て支援センター

日時▶ 1月13日(水)10:00~11:00

会場▶ ふれあいセンター多目的ホール

内容▶ 音楽に合わせて体を動かす親子リトミック

対象▶ 市内に在住の入園前の子どもと保護者

定員▶ 30組(先着順)

費用▶ 無料

申込▶ 12月21日~1月8日、電話で受付



はぐみんカードをご利用ください

▼子育て支援課

はぐみんカードは、子育て家庭に配布される子育て家庭優待カードです。協賛店舗・施設でカードを提示すると、店舗が独自に設定する商品の割引やサービスなどの特典が受けられます。

対象▶ 市内に在住で、18歳未満の子どもと保護者(子どもが18歳に達した最初の3月31日まで利用できます)、妊娠中の方

配布場所▶ 子育て支援課、子育て支援センター、保健センター、各支所で配布しています。妊娠中の方は母子手帳を、その他の方は身分証明ができるもの(運転免許証など)をお持ちください

その他▶ カードを利用する際は、次のことに注意してください

- カードの裏面には、子どもの氏名、生年月日を記入してください

- カードを他人に譲渡・貸与することはできません

- お店によっては、カードを利用できる条件がある場合もあります。また、特典などについては変更となる場合があります

- お店では、身分証明ができるもの(運転免許証など)の提示を求められる場合があります

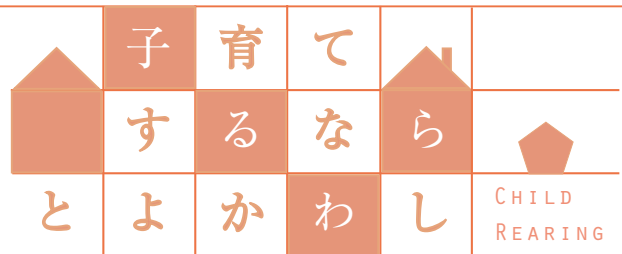
- 各協賛店舗のサービスは、店舗の善意と協力によるものです。ルールとマナーを守ってカードを利用しましょう



協賛店舗、利用可能なサービスについては、こちらをご覧ください

はぐみんカード

検索



豊川市の子育て情報をお届けします

- 子育て支援課 ☎ 89-2133
- 保育課 ☎ 89-2274
- 子育て支援センター ☎ 89-1398

子どもの発達についての相談に関しては

- 児童発達支援相談窓口 ☎ 56-8733

子育ての訪問相談に関しては

- 利用者支援専用ダイヤル ☎ 89-7031

市遺児の育成をはかる手当を支払います

▼子育て支援課

12月定期支払い分(11~12月分)を12月15日(火)に、指定された金融機関口座へ振り込みます。個別の支払い通知はありませんので、預金通帳などで確認してください。

子育て情報冊子「つながるノートじゃん・けん・ぽん」をご活用ください

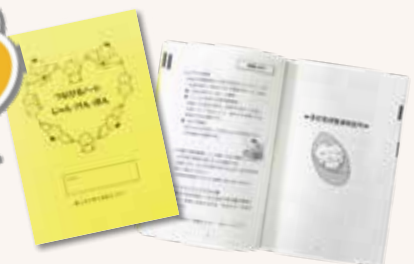
▼子育て支援センター

子育て情報冊子「つながるノートじゃん・けん・ぽん」では、子どもの成長に合わせた健康診査や教室、子育て支援などの情報を紹介しています。母子健康手帳の交付時や子育て支援センター、子育て支援課で配布しています。

紹介している主な情報！

- 妊娠から出産までの健診
- パパママ教室
- 出生後の乳幼児健診
- 子育てサポート
- 育児相談
- 子育てサークル
- 親子で楽しめるおでかけスポット

持ち運びしやすいコンパクトサイズの冊子です。





高血圧の人は寒暖差にご注意を

寒い時期は、体温を逃がさないように血管が収縮するため血圧が上がりがやすくなります。これにより血圧が高めの人は、急激な温度変化で脳卒中や心筋梗塞を引き起こす危険があります。室内の温度変化を減らすため、脱衣所やトイレに暖房を置いたり、浴室が暖かくなってから入浴したりするなど、注意しましょう。



Health and Fitness



●保健センター 89-0610
詳しい情報は

骨髄提供者助成金交付事業

骨髄・末梢血幹細胞移植を推進するため、提供者(ドナー)と提供者が勤務する事業所に対して助成金を交付します。

対象 ▶ ①提供者(ドナー):日本骨髄バンクを介して骨髄または末梢血幹細胞を提供した方②事業所:提供者(ドナー)が勤務している国内の事業所(国、地方公共団体、独立行政法人、地方独立行政法人、国立大学法人、公立大学法人を除く)

助成額 ▶ 通院・入院などに要した日数に応じて、①は2万円/日(上限7日)、②は1万円/日(上限7日)

申込 ▶ 骨髄・末梢血幹細胞を提供した日から3カ月以内に申込書などを、直接、保健センターへ(申込前に、電話で、保健センター(95-4801)へお問い合わせください)

今年度最終！
臨時の追加実施です

予約制の地域巡回健診・ミニドックを実施します

今年度地域巡回健診、ミニドックを受けられなかった方を対象とした集団健診を追加で実施します。

隔年受診のがん検診(胃がん・乳がん・前立腺がん検診)については、令和2年度から制度変更により偶数年齢の方が対象となります。この変更により、今年度偶数年齢の方は令和3年度に受診できなくなりますので、過去の受診歴に関係なく、受診もれのないようご注意ください。

■地域巡回健診

対象 ▶ 国民健康保険や後期高齢者医療制度の被保険者で、受診券をお持ちの方/学校や職場などで受診機会のない16~39歳の方/生活保護受給世帯の方

内容 ▶ 診察、血圧・身体測定、尿・血液検査、結核・肺がん検診

定員 ▶ 各会場60人

期日	受付時間	会場
1月	13:30~15:00	21日(木) 音羽福祉保健センター
		22日(金) 小坂井生涯学習会館
		23日(土) 保健センター
		24日(日) 保健センター
		26日(火) いかまい館
		28日(木) 御津福祉保健センター
		31日(日)
2月	13:30~15:00	1日(月) 保健センター

■ミニドック

対象 ▶ 国民健康保険や後期高齢者医療制度の被保険者で、受診券をお持ちの40歳以上の方

内容 ▶ ①必須項目:診察、血圧・身体測定、尿・血液検査、結核・肺がん検診、大腸がん検診②追加可能項目:胃がん検診、乳がん検診、前立腺がん検診

期日	会場	定員	追加可能項目	
			胃がん・前立腺がん	乳がん
1月	20日(水) 保健センター	65人	○	—
	21日(木) 音羽福祉保健センター	54人	○	○
	22日(金) 小坂井生涯学習会館	54人	○	—
	23日(土) 保健センター	65人	○	○
	24日(日) 保健センター	65人	○	○
	26日(火) いかまい館	65人	○	○
	28日(木) 御津福祉保健センター	54人	○	—
	29日(金) 保健センター	65人	○	—
	2月	1日(月) 保健センター	65人	○

※いずれも受付時間は9:00~10:45

【共通事項】

負担金 ▶ 無料

申込 ▶ 事前予約が必要です。次のいずれかの方法で予約してください。

- 12月15日(火)8:30から、市ホームページで受付(各会場先着15人)
 - 12月17日(木)から、直接、または電話で、保健センター(95-0075)へ
- 1、2を合わせた申込数が、各会場の定員に達した場合は、受付終了となります

WEB予約サービス
はこちらから



市ホームページ

すくすく広場

会場 ▶ 保健センター ☎89-0610

教室・相談など	受付日時	対象	備考
1回でわかる!産後ライブ教室	1月18日(月)13:15~13:30	妊娠中の方と家族	電話で、保健センターへ(市ホームページでも受付)(要予約)
子育て安心教室(からだ編)	1月22日(金)13:15~13:30	妊娠中・産後6カ月未満の方と家族	
妊産婦歯科健診	1月25日(月)13:15~13:30	妊娠中・産後1年未満の方(各1回)	当日、母子手帳、筆記用具を持って会場へ
みんなで学ぶ赤ちゃんの気持ち	1月12日(火) 9:45~10:00	生後2・3カ月の子どもと家族	電話で、保健センターへ(市ホームページでも受付)(要予約)
モグモグ教室	1月 8日(金) 9:45~10:00	令和 2年 8月 1日~15日生まれの子ども	当日、母子手帳、バスタオル、筆記用具を持って会場へ
	1月22日(金) 9:45~10:00	令和 2年 8月16日~31日生まれの子ども	
親子ピタ・コチョコ教室	1月13日(水) 9:45~10:00	令和 2年 4月生まれの子ども	当日、母子手帳、バスタオル、筆記用具を持って会場へ
もうすぐ3歳!知っ得教室	1月19日(火) 9:45~10:00	平成30年 2月生まれの子ども	当日、母子手帳、筆記用具を持って会場へ
子ども栄養相談	1月 8日(金)13:30~14:30~	就学前の子ども	電話で、保健センターへ(要予約)
子ども発達相談	1月25日(月)13:30~14:30~	就学前の子ども	電話で、保健センターへ(要予約)

教室・相談	受付日時	会場	対象	備考
ママのリフレッシュ エクササイズ	1月 8日(金)10:00~10:15	いかまい館	令和2年5月・6月生まれの子どもと母	希望する日程を選んで、タオル、飲み物を持って会場へ
	1月21日(水)10:00~10:15	御津福祉保健センター		
育児相談	1月 6日(水) 9:30~10:30	いかまい館	乳幼児と保護者	当日、母子手帳を持って会場へ
	1月12日(火) 9:30~10:30	小坂井生涯学習会館		
	1月20日(水) 9:30~10:30	音羽福祉保健センター		
	1月25日(月) 9:30~10:30	保健センター		
	1月27日(水) 9:30~10:30	御津福祉保健センター		

● 乳幼児健診〈受付時間〉13:00~13:30 / 会場 ▶ 保健センター

健診	期日	対象の子ども	備考
4か月児健診	1月 6日(水)	令和2年 8月11日~20日生まれ	当日、バスタオルを持って会場へ。ブックスタート(読み聞かせ)もあります
	1月14日(水)	令和2年 8月21日~31日生まれ	
	1月26日(火)	令和2年 9月 1日~13日生まれ	
1歳6か月児健診	1月 7日(水)	対象の方には個別に通知します	当日、歯ブラシを持って会場へ。フッ化物塗布もあります
	1月19日(火)		
	1月27日(水)		
2歳児歯科健診	1月15日(金)		当日、歯ブラシを持って会場へ。フッ化物塗布希望の場合は640円が必要です
	1月22日(金)		
	1月29日(金)		
3歳児健診	1月12日(火)		当日、自宅で実施した目と耳の検査票と、採尿容器(容器は事前に郵送。当日朝に採尿)を持って会場へ
	1月20日(水)		
	1月28日(水)		

※共通の持ち物として、母子手帳、赤ちゃんノートの健康診査票、筆記用具

けんこう広場

会場 ▶ 保健センター

教室・相談など	日時	対象	備考
こころの健康相談	1月13日(水) 9:30~10:40~	心の健康に関する相談をしたい方	電話で、こころの電話相談専用電話(95-0783)へ(要予約)。電話相談も可
	1月25日(月)13:30~14:40~		
健康相談	1月18日(月) 9:00~10:00~11:00~	健康・生活習慣に関する相談をしたい方	電話で、保健センターへ(要予約)
食べ方と栄養相談	1月26日(火) 9:30~10:30~	食生活に関する相談をしたい方	電話で、保健センターへ(要予約)
月1! エクササイズ	1月27日(水)10:00~11:00	運動に関心がある方、始めたいと思っている方	電話で、保健センターへ(要予約)

\10月のまちの話題を写真で紹介します!/\

TOYOKAWA TIMES

10
2020



トヨカワタイムス ● まちの話題

YouTube「豊川市チャンネル」で広報動画

発信中

動画共有サイトYouTubeの「豊川市チャンネル」で、さまざまな動画を配信しています。紙面に掲載されているQRコードから動画サイトにアクセスすることができます。ぜひ、ご覧ください。



豊川市 広報動画

検索



30日

看護師への新たな一歩 灯とともに「戴帽式」

宝陵高校で看護師への第一歩を踏み出す戴帽式が行われました。

この日、校長からナースキャップを授けられたのは、衛生看護科2年生40人の生徒たち。看護の心の象徴である「灯」を手に「ナイチンゲール誓詞」を唱和し、看護を学ぶ者としての気持ちを新たにしました。

18日

プロボウラーからコツを伝授 ボウリング教室



小・中学生を対象とした「トップアスリートふれあい交流事業ボウリング教室」が行われました。

豊川市出身のプロボウラー・安藤瞳さんらを講師に迎え、ボールの選び方や投げ方などの指導を受けた子どもたち。間近で見るプロ選手の技術に、目を輝かせていました。



18日

みんなの笑顔がまちを元気に ほいとも祭

豊川稲荷の境内と門前周辺で「ほいとも祭2020」が開催されました。

まちを盛り上げることを目的に毎年実施しているこのイベント。グルメ・農産物の販売やワークショップ、謎解きアドベンチャーゲームなどが催され、会場は来場者の笑顔であふれていました。





3日 **金魚美抄2020**
金魚を描くアーティストたち



YouTube

桜ヶ丘ミュージアムで、金魚絵師・深堀隆介さん監修の金魚の現代アート展「金魚美抄 2020」が開催されました。19人のアーティストが制作した約200点の作品が展示された今回の企画展。樹脂で作られた今にも動き出しそうな金魚や大迫力の絵画など、来場者らは個性的な作品に見入っていました。

CITIZENSREPORT

みんなの
写真館

今月の記者
丸山 登志博 さん（本野ヶ原）
「遠い旅路の途中で」

東三河ふるさと公園で、アサギマダラを見つけました。数百～数千キロ先に渡って飛来するといわれているこのチョウ。その遥かなる旅路を考えると、自分もちょっとした旅をしている気分になります。

※現在、「みんなの写真館」では、令和2年12月に撮影した写真を募集しています。





モノ、ヒト シゴト

TOYOKAWA PRODUCE

豊川市が誇るモノづくりと、それに携わるヒトを紹介します。

VOL.
20

時代に合わせた花づくり

JA ひまわり鉢物部会
部会長・辻 一郎さん

シクラメン生産の先駆け

シクラメンやカーネーション、観葉植物などの生産を手掛けるJAひまわり鉢物部会。中でもシクラメンは全国においてトップクラスの売上を誇っている。「昭和50年代、先代たちが全国に先駆けて温室や給水などの設備を確立し、この地域のシクラメン作りが盛んになった」と部会長の辻さんは語る。

人の手と科学の力の融合

高温多湿な環境に弱いとされるシクラメン。栽培する上では夏の暑さに強い、品質の安定した花に育てることが一番の課題だった。

シクラメンの成長は、温度や湿度などその年の気候に大きく左右されるため、肥料の配合を変えることで対応してきた。研究が進むにつれ成長段階に適した窒素量があることが判明。今では茎から採取した汁液の窒素量を計測することで、肥料配合の目安にすることが可能となった。「シクラメンは肥料の与え方などが

他の花きに比べて繊細。良質な花にするため、栽培技術など部会内での情報交換を大切にしている」という。

また、シクラメンの見栄えを左右する作業として葉組み作業がある。中央から花が咲く美しい鉢に仕上げするため、不要な葉を取り除き花芽を寄せていく。辻さんのハウスでは毎日一万を超える鉢一つひとつを見て回り、手作業で行っている。

人の手と科学の力を融合し、一年の歳月を掛けて育てられたシクラメン。美しさが長持ちする丈夫な花として全国の市場へ出荷される。「お客さんから、花が長持ちしたと喜ぶ声を聞いたときはうれしい」と話す。

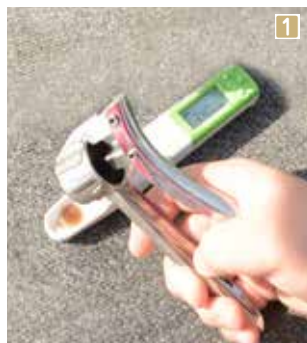
花もオーダーメイドの時代へ

数えきれないほど多くの品種があるシクラメン。「これからは花もオーダーメイドの時代。毎年同じではなく、お客さんの声を聞きながら望まれる色や形の花を作っていきたい」と語る。シクラメンで人を笑顔にするため、これからも生産農家たちの挑戦は続く。

JAひまわり鉢物部会

三上町雨谷口34

2006年設立。市内でシクラメン、ポットカーネーション、花苗、観葉植物を生産する農家により構成される。中でも、シクラメンは全国トップクラスの売上を誇る。



1シクラメンの窒素量を計測し、その数値によって各成長段階に合った肥料配合を行う210月下旬～12月、出荷作業のピークとなる3花の形を整えるために不要な葉を取り除く葉組み作業

12月の救急当直医と無料市民相談の予定をお知らせします。1月の予定は12月21日に市ホームページへ掲載します。

救急当直医

●保健センター ☎89-0610

受付時間を確認の上、利用してください。救急担当医は変更することもありますので、確認は

消防署(89-0119)へお願いします。

※休日夜間急病診療所と豊川市歯科医療センターは、12月30日から1月3日まで、日曜・祝日体制となります。

■内科・小児科	
休日夜間急病診療所(萩山町) 89-0616 下記時間に受付	
平日 ▶ 19:30~22:30	日曜・祝日 ▶ 8:30~11:30
土曜日 ▶ 14:30~17:30	12:45~16:30
18:45~22:30	17:45~22:30
豊川市民病院(八幡町) 86-1111 下記時間に受付	
毎日 ▶ 23:00~8:00	

■外科	
土曜日 ▶ 診療時間終了後~18:00受付	
日曜・祝日 ▶ 10:00~18:00受付	
5日 土	豊川さくら病院(市田町) 85-6511
6日 日	総合青山病院(小坂井町) 73-3777
12日 土	大崎整形リハビリ(大崎町) 84-8261
13日 日	宮地病院(豊川町) 86-7171
19日 土	後藤病院(桜木通) 86-8166
20日 日	樋口病院(諏訪) 86-8131
26日 土	おげき整形外科(御津町) 77-1212
27日 日	豊川さくら病院(市田町) 85-6511
30日 水	可知病院(国府町) 88-3331
31日 木	宮地病院(豊川町) 86-7171
豊川市民病院(八幡町) 86-1111 下記時間に受付	
平日 ▶ 診療終了後~8:00	
土曜・日曜・祝日 ▶ 18:00~8:00	

■歯科	
豊川市歯科医療センター(諏訪) 84-7757 下記時間に受付	
平日・土曜 ▶ 20:00~22:30	
日曜・祝日 ▶ 9:00~11:30	

■婦人科	
9:00~16:30受付	
6日 日	渡辺マタニティー(牛久保町) 85-3511
20日 日	藤澤F.K(四ツ谷町) 84-1180

■眼科	
19:00~21:00受付	
20日 日	津山クリニック(大木町) 56-3588

■耳鼻科	
19:00~21:00受付	
6日 日	あけぼの町耳鼻咽喉科(東曙町) 83-3341
13日 日	いたや耳鼻咽喉科(馬場町) 89-8733
20日 日	総合青山病院(小坂井町) 73-3777
27日 日	伊藤医院(下長山町) 86-2637

■泌尿器科	
19:00~21:00受付	
5日 土	白谷医院(一宮町) 93-2310
19日 土	おおの腎泌尿器科(馬場町) 86-9651

無料市民相談 (29日~31日を除く)

●市民相談室(市役所北庁舎4階) 89-2104			
市民よろず相談(電話相談可)	毎週月~金曜日	9:00~16:00	
行政よろず相談(電話相談可)	毎週木曜日	13:30~15:30	
人権よろず相談(電話相談可)	毎週火曜日	13:30~15:30	
●東三河消費生活豊川センター(市役所北庁舎4階) 89-2238			
消費生活相談(電話相談可)	毎週月~金曜日	9:00~16:30	
多重債務相談(電話相談可)	毎週月~金曜日	9:00~16:30	
●プリオ5階市民相談室 82-1305			
法律相談(予約制) 予約 89-2104	5・12・19・22・26日	13:00~16:00	
女性悩みごと相談(電話相談可) 予約 ☎ 89-2104	4・18日 8日	13:00~17:00 12:00~16:00	
登記相談(予約制) 予約 89-2104	1・15日	13:00~16:00	
測量相談	11日	13:00~16:00	
建築相談(予約制) 予約 89-2117	25日	13:00~16:00	
不動産相談	10・24日	13:00~16:00	
行政書士による書類作成等相談 (予約制) 予約 89-2104	8日	13:00~15:00	
労働相談(予約制) 予約 89-2140	10日	13:00~16:00	
若者自立支援相談(予約優先) 予約 ☎ 67-3201	3・17日	13:00~16:00	
子ども・若者心理相談(予約制) 予約 ☎ 84-5756	9・23日	10:00~16:30	
●いかまい館 92-1377/☎ 福祉課 89-2131			
障害者よろず相談	9日	13:30~15:30	
●御津福祉保健センター 77-1500/☎ 福祉課 89-2131			
障害者よろず相談	9日	13:30~15:30	
●小坂井文化センター 78-3586			
人権よろず相談 ☎ 市民相談室 89-2104	24日	10:00~12:00	
心配ごと相談 ☎ 福祉課 89-2131	24日	10:00~12:00	
●ウィズ豊川 83-5211/☎ 福祉課 89-2131			
内職相談	毎週金曜日	10:00~15:00	
知的障害者相談	9日	10:00~12:00	
障害者就労支援相談(予約制) 予約 65-8511	10日	10:00~15:00	
●ふれあいセンター 88-7270/☎ 福祉課 89-2131			
障害者よろず相談	9日	13:30~15:30	
●子育て支援課(市役所本庁舎1階) 89-2133			
ひとり親家庭相談	毎週月~金曜日	10:00~17:00	
●子育て支援センター(プリオ5階) 89-1398/市内各保育園			
乳幼児子育て相談	子育て支援センター	毎週月~金曜日	10:00~18:00
	各保育園	毎週火・木曜日	10:00~15:00
●少年愛護センター(子育て支援センター内) 84-5756			
●家庭児童相談室(子育て支援センター内) 84-1329			
児童・青少年相談	毎週月~金曜日	10:00~17:00	
●心理教育相談室「ゆずりは」(予約制) 88-8033			
心理教育相談(勤労福祉会館)	毎週月~金曜日	10:00~16:50	
心理教育相談(音羽庁舎4階)	毎週月・水・木・金曜日	10:00~16:50	
心理教育相談 (小坂井生涯学習会館1階)	毎週水・木・金曜日	10:00~16:50	

財政確保を目的に有料広告を掲載しています。広告内容に関する一切の責任は広告主に帰属し、取扱商 equal については、市が必ずしも推奨するものではありません。内容については直接広告主へお問い合わせください。

広 告