

特集

## とよかわを駆け抜ける

<モノ、ヒト、シゴト> JAひまわりミニトマト部会  
部会員 金江 遼真さん

イベントなどは新型コロナウイルス感染症対策を徹底した上で実施します。参加の際は、手洗い、マスクの着用、身体的距離の確保などにご協力をお願いします。なお、感染拡大防止のため、イベントなどの中止・延期や公共施設の利用制限などを行う場合があります。最新の情報は、市ホームページをご覧ください。

● ホームページ

広報とよかわ 検索

広報とよかわ2月号の情報はホームページで確認することができます。  
 なお、一部の記事で手動動画を掲載しています。



ホームページ

Facebook・Twitter・Instagram

市では、SNSにより、まちの身近な話題や出来事など、魅力的な情報をタイムリーに発信しています。

※通信料は利用者負担です。



Facebook



Twitter



Instagram



スマートフォンなどへ、広報とよかわを配信しています。  
 ※通信料は利用者負担です。



マチイロ

〈ケーブルテレビ〉

CCNetコミュニティチャンネル  
 行政情報放送(5分番組)

とよかわ市政だより

デジタル  
12CH

毎日3回、市のイベント情報や制度などを中心に放送しています。詳しい放送時間については、CCNetの番組表、またはホームページを確認してください。

CITY AND PEOPLE  
 — TOYOKAWA CITY —

豊川市で暮らす人、ゆかりのある人の声を通して、まちの魅力を紹介。豊川市への移住・定住に関する支援一覧も掲載しています。



サイトはこちら

SUSTAINABLE DEVELOPMENT GOALS

市ではSDGsの取り組みを推進しています。特集記事に、関連するアイコンを掲載します。

◎ 今月の納税 / 納期をお忘れなく

- 市民税・県民税 4期分
  - 国民健康保険料 7期分
  - 後期高齢者医療保険料 8期分
- 〈納期限〉2月28日(火)

※口座振替をご利用の方は預貯金残高の確認をお願いします。



今月の表紙

赤塚山公園の梅まつりの様子

CONTENTS 目次

お知らせ	新型コロナワクチン接種のお知らせ	— 2
特集	とよかわを駆け抜ける	— 3
	今月のトピックス	— 7
	HOT TOPICS	
	スポーツのススメ	— 11
	SPORTS	
	文化リズム	— 12
	CULTURE	
	図書館通信	— 13
	LIBRARY	
	暮らしの情報	— 14
	INFORMATION	
	子育て豊川応援団	— 20
	Child Rearing	
	ほけんコーナー	— 21
	Health and Fitness	
	TOYOKAWA TIMES	— 23
	まちの話題 / みんなの写真館	
	モノ、ヒト、シゴト	— 25
	TOYOKAWA PRODUCE	
	暮らしの連絡帳	— 26
	救急当直医 / 無料市民相談	

2月のイベント

3日	金	節分祭(10:30~砥鹿神社)
8日	水	赤塚山公園いとこ撮り写真展(~4月17日 ぎよぎよランド)
9日	木	キュパティノー市・無錫市新呉区子ども作品展(~12日 桜ヶ丘ミュージアム) 豊川子ども美術展(~12日 桜ヶ丘ミュージアム)
10日	金	梅まつり(~3月15日 赤塚山公園)
11日	土	国府の市(9:00~国府町旧東海道周辺) とが楽市(10:00~砥鹿神社 12日・15日もあり)
12日	日	とよかわ農業市(9:00~赤塚山公園)
14日	火	ぱんとおやつのおさいち ねこ(9:30~フードオアシスあつみ宿店駐車場 28日もあり)
18日	土	生涯学習成果発表会(~3月5日 市民交流ホール)
25日	土	推奨観光ルートウォーキング(9:00~JR牛久保駅他)



# 新型コロナワクチン接種のお知らせ

新型コロナワクチン接種の実施は、3月31日(金)までとされています。集団接種とクーポン券発送、ワクチンに関するよくあるお問い合わせについてお知らせします。なお、今後の国の動向により内容が変更となる場合があります。

**最新情報は市ホームページで**  
ワクチンに関する最新の情報を掲載しています。  
**豊川市新型コロナワクチンコールセンター**  
☎56-2210 (FAX)89-5960  
時間▶9:00~17:00(土・日曜日、祝日を含む)



## ！ 集団接種について

12歳以上の方、小児・乳幼児を対象とした集団接種を実施しています。希望する方は、クーポン券をお手元に用意の上、予約をしてください。詳しいことは、市ホームページを確認してください。

### 12歳以上

会場▶市民プラザ(プリオII4階)

#### ■1・2回目接種を受けていない方

1・2回目接種を受けていない方を対象に、従来ワクチンによる接種を実施しています。

#### ■オミクロン株対応ワクチンによる追加接種を受けていない方

オミクロン株対応ワクチンによる3~5回目となる追加接種を実施しています。個別接種については各医療機関に、直接、予約してください。

### 小児・乳幼児

会場▶保健センター

#### ■小児(5~11歳)

5~11歳の方を対象に、1・2回目接種と3回目の追加接種を実施しています。

#### ■乳幼児(生後6カ月~4歳)

生後6カ月~4歳の方を対象に行うワクチン接種を実施しています。対象者に送付している案内はがきに従ってクーポン券の発送申込をしてください。クーポン券が届き次第、接種の予約をしてください。

## ！ クーポン券発送などについて

クーポン券発送については下記のとおりです。なお、12歳以上を対象に行うオミクロン株対応ワクチンの接種は一人1回までです。既に接種済みの方には、クーポン券は送付されません。

また、他市区町村で前回接種を完了し、豊川市に転入した場合や、クーポン券を紛失した場合は手続きが必要となります。接種を希望する方は、豊川市新型コロナワクチンコールセンターへお問い合わせください。

### クーポン券を発送する主な対象者ごとのスケジュール

対象者	12歳以上の 1・2回目接種完了者	5~11歳の 1・2回目接種完了者	生後6カ月~4歳
クーポン券 発送時期	前回接種から 3カ月経過後	2回目接種から 5カ月経過後	発送申込から 3日前後

## ワクチンに関するQ&A

**Q** 3月31日(金)までに乳幼児接種の3回目接種を完了することができません。2回だけでも接種できますか

**A** ワクチン接種の実施期間中に3回目の接種ができなくても、2回目までの接種はできます

乳幼児接種は、3回接種を行うこととされています(1回目の接種から3週間後に2回目、2回目接種の8週間後に3回目を接種)。そのため、2月以降に1回目の接種をされる場合は、3月31日(金)までに3回目の接種を完了することができませんが、2回目接種までは可能です。この場合の3回目接種については、国の方針が決まり次第、お知らせします。

なお、乳幼児の集団接種は2月以降も実施しますので、市ホームページを確認してください。

## FINISH



特集

## とよかわを駆け抜ける

年齢を問わず誰でも気軽に始めることができるスポーツ・マラソン。全国各地で多くの大会が開かれ、たくさんの人に親しまれています。今回の特集では、市内で開催される大会やマラソンの魅力などについてお伝えします。詳しいことは、スポーツ課（88-8036）へお問い合わせください。



## マラソンの歴史

マラソンの始まりは紀元前のギリシャまでさかのぼります。

戦いの勝利を報告するため、兵士がギリシャの都市・マラトンからアテネまでの約40キロを走ったことがマラソンの起源とされています。世界では、明治29年の第1回近代オリンピックで行われた長距離走が競技としてのマラソンの始まりといわれ、日本では、明治42年に最初のマラソン大会が開かれました。次第に学校や地域でマラソン大会が開かれるなど、子どもから大人までが親しめるスポーツとして全国に広がりました。

市で開催される豊川リレーマラソン大会やトヨカワシティマラソン大会には、市内外から多くのランナーが参加し、大会を盛り上げています。また、市内の高校が全国高等学校駅伝競走大会に何度も出場するなど、駅伝が盛んなまちとしても知られるようになりました。

マラソンは、年齢を問わず自分のペースででき、気分転換や運動不足解消にもお勧めです。この機会にマラソンを始めてみませんか。



## マラソンを始めよう！

吸水性や速乾性の高い服を選びましょう。冬の時期は寒さ対策も大切です。帽子やネックウォーマー、手袋なども準備しておくとう安心です。



始めのうちは、週2日、1回当たり30分程度を目安に、自分のペースで走りましょう。いきなり長距離を走ると、けがの原因になるので要注意です。



走る前は準備運動をして、固まった筋肉をほぐしましょう。走った後にもストレッチを行うことで、翌日の筋肉痛を軽減させる効果が期待できます。



6月  
開催

## 豊川リレーマラソン大会

もともと運動することが好きで、学生時代は運動部に所属していましたが、仕事を始めてからは運動することがほとんどなくなってしまいました。そんな時、職場の人たちに誘われたので、良い機会だと思い参加するようになり、今回で3回目です。仕事終わりや休日にランニングを行い、当日に臨みました。

リレーマラソンは、仲間と力を合わせてゴールを目指すので、一人で走るよりも楽しいと感じます。仲間たちとの絆を深めることもでき、とても良い経験になりました。

松倉 友哉さん



チームでタスキをつなぎ、42・195<sup>キロ</sup>の完走を目指す豊川リレーマラソン大会。平成23年に第1回が開催されてから令和4年6月で12回目となり、通算2万7555人・3364チームが参加しました。友人同士や職場の仲間などと協力して走る楽しさから、毎回参加するチームも多くあります。

また、これまでゲストランナーとして浜口京子さんなど著名な芸能人を招き、豊川リレーマラソン大会は年々盛り上がりを見せています。

11月  
開催

## トヨカワシティマラソン大会



昭和60年に第1回が開催されたトヨカワシティマラソン大会は、令和4年11月に38回目を迎えました。

部門は10<sup>キロ</sup>・5<sup>キロ</sup>・3<sup>キロ</sup>の部に分かれ、参加者はそれぞれの部門ごとに定められた時間内に完走を目指します。

令和4年度の大会では、完走した参加者にとよかわバラなどが手渡された他、豊川産トマトを使ったトマトジュースなども配布。ゲストランナーの福士加代子さんが参加者と一緒に走る姿も見られ、活気のある大会となりました。

7年前、職場の人たちと夫婦で参加した豊川リレーマラソン大会がきっかけで、マラソンを始めました。始めた当初は運動不足解消のためと思っていましたが、だんだん走ることが楽しくなり、いつの間にか趣味に。トヨカワシティマラソン大会は3度目の参加です。大会の数カ月前から走り込みを行い、それぞれ10<sup>キロ</sup>完走することができました。今後も趣味の一つとして、夫婦で楽しくマラソンを続けたいです！

渡 壽之さん  
志帆さん



12月  
開催

## 全国高等学校駅伝競走大会

小学5年生の時、学校のマラソン大会がきっかけで長距離走が好きになり、陸上教室に通い始めました。

愛知県高校駅伝では最終走者を、全国高等学校駅伝競走大会では第3区の走者を務めました。駅伝ではチーム一丸となって戦うので、仲間と一緒に走り抜くことも、駅伝の魅力だと思います。走り込みの練習など、苦しいと感じることもありますが、ゴールした時の達成感は格別です。大学へ行っても駅伝を続けていきたいです！



豊川高校3年  
林 那優さん



昨年12月に京都府で行われた  
全国高等学校駅伝競走大会

例年、47都道府県それぞれ優勝した高校が出場する全国高等学校駅伝競走大会は、令和4年度で73回目。5年ごとに開催される記念大会を含め、市内からはこれまで、豊川高校男子駅伝部が9回、女子駅伝部が13回、豊川工科高校駅伝部が15回、出場しました。

令和4年度は豊川高校女子駅伝部が愛知県高校駅伝で優勝し、全国の舞台へ。市内で開かれたパブリックビューイングや会場では、多くの人がエールを送りました。結果は19位でしたが、全国の強豪相手に健闘する姿を見せてくれました。

## 愛知県市町村対抗駅伝競走大会



豊川市の過去の大会成績

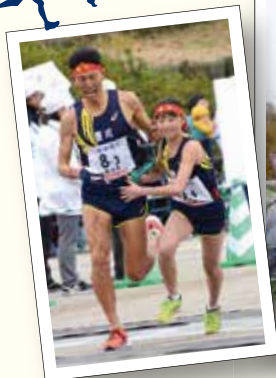
開催	回数	タイム	総合成績
平成18年度	第1回	1:32:22	第2位
平成19年度	第2回	1:33:22	第6位
平成20年度	第3回	1:39:08	第6位
平成21年度	第4回	1:38:45	第6位
平成22年度	第5回	1:38:21	第7位
平成23年度	第6回	1:36:55	第6位
平成24年度	第7回	1:33:37	第7位
平成25年度	第8回	1:34:03	第6位
平成26年度	第9回	1:44:43	第6位
平成27年度	第10回	1:34:40	第6位
平成28年度	第11回	1:34:42	第9位
平成29年度	第12回	1:34:27	第5位
平成30年度	第13回	1:32:58	第3位
平成31年度	第14回	1:34:24	第5位
令和4年度	第15回	1:43:15	第9位

※令和2・3年度は感染症の影響により開催中止。

愛・地球博記念公園で開催される愛知県市町村対抗駅伝競走大会は今年の1月で15回目。選手は、ジュニア・小学生・中学生・40歳以上・一般の部からそれぞれ選ばれ、男女混合チームで合計30・6キロを走り抜きます。

豊川市はこれまで行われた大会で毎回入賞。年齢などの壁を越えてタスキをつなぐ姿に、観客からは熱い声援が送られます。

また、当日は、県内の市町村の物産を紹介・販売する「愛知ふるさと市」も開かれ、会場ににぎわいを見せます。



# 今月のトピックス

## HOT TOPICS

2023 2

このコーナーでは、新しく始まる取り組みやたいせつなお知らせをピックアップして紹介します。

●春の訪れを感じよう

### 赤塚山公園で梅まつりを開催

# 1

TOPICS

▼赤塚山公園(89局8891番)

赤塚山公園では、2月10日から3月15日まで、梅まつりを開催します。園内の中池東側の斜面にある梅園には25種278本の梅の木が植えられ、例年2月中旬以降が見頃となります。

梅まつり開催期間中の土・日曜日、祝日には物産展の開催を予定しています。詳しいことは、観光協会(89局2206番)へお問い合わせください。



#### おめでたいものの象徴「松竹梅」

おめでたいものの象徴とされる松竹梅。常緑を保ち続ける長寿の松は平安時代、すくすく伸びる竹は室町時代、冬に花を咲かせる梅は江戸時代から、いずれも寒い冬を力強く耐える姿が縁起物として広く知られるようになりました。

●気軽に相談できる身近な医師を探しましょう

### かかりつけ医・歯科医を持ちましょう

# 2

TOPICS

▼保健センター(89局0610番)

かかりつけ医・歯科医とは、体や口の中に不調を感じたときに、気軽に相談ができる身近な医師のことです。いつも同じ医師が診察することで、信頼関係が高まり、意思の疎通が図りやすくなります。また、普段の健康状態や病歴を把握しているため、精密検査や高度な治療が必要となる場合は、専門病院を紹介するなど、適切な対応ができます。

① 急に具合が悪くなったときに備え、「かかりつけ医・歯科医」を決めて、日頃から相談できるようにしておきましょう。  
② 病状や治療法などについてわかりやすく説明してくれる  
③ 入院や検査などが必要となる場合は、適切な専門病院を紹介してくれる

#### ■かかりつけ医・歯科医を選ぶポイント

① 自宅、または勤務地の近くにある  
② 患者の話をしっかり聞いてくれて、気軽に相談でき

#### かかりつけ薬局(薬剤師)について

かかりつけ薬局を持つと、服薬歴や副作用歴、アレルギーの有無などを把握してもらうことができます。また、複数の医療機関を受診している場合は、成分の重複した薬がないか、飲み合わせが悪くないかなどを確認してくれるため、安心して服用することができます。薬や健康のことを気軽に相談できる薬剤師がいるかかりつけ薬局を持つことも、合わせてお勧めします。



● 各種手続きでご利用ください



## マイナポータルからオンライン申請ができます

▶ 情報政策課(89局2128番)

2月6日(月)から、デジタル庁のマイナポータル(ぴったりサービス)を利用して「転出届・転入予約」の手続きができるようになります。なお、子育てや介護保険などの手続きについても、オンライン申請を順次開始します。一部の手続きでは、オンラインでの本人確認のため、マイナンバーカードとマイナンバーカードの読み取りができるスマホ(パソコンで読み取りする場合はカードリーダー)が必要です。

各種手続きの申請方法など詳しいことは、マイナポータル(ぴったりサービス)のホームページを確認してください。また、マイナンバーカードに関することは、市民課(89-2272)へお問い合わせください。

◆ 2月6日(月)から手続き可能

手続きの種類	手続き名	問合せ
引越し	転出届・転入予約	市民課(89-2136)

手続きの  
検索はこちら ▶



◆ 以下の手続きについては、順次開始します。手続き開始日などが決まり次第、市ホームページなどでお知らせします。

手続きの種類	手続き名	問合せ
子育て	児童手当などの受給資格および児童手当の額についての認定の請求	子育て支援課(89-2133)
	児童手当などの額の改定の請求及び届出	
	氏名変更・住所変更等の届出、受給事由消滅の届出	
	未支払の児童手当などの請求	
	児童手当などに係る寄附(変更等)の申出	
	受給資格者の申出による学校給食費の徴収等(変更等)の申出	
	児童手当などの現況届	
	児童扶養手当の現況届の事前送信	
	教育・保育給付認定の申請	
教育・保育給付認定兼保育施設等の利用申込		
保育施設等の利用に係る現況届		
妊娠の届出 ※申請後、面談のため来庁が必要です。	保健センター(95-4652)	
介護保険	要介護・要支援認定(新規・更新・状態区分変更)の申請	介護高齢課(89-2173)
	居宅(介護予防)サービス計画作成(変更)依頼の届出	
	介護保険被保険者証・介護保険負担割合証の再交付申請	
	高額介護(予防)サービス費の支給申請	
	介護保険負担限度額認定申請	
	居宅介護(介護予防)福祉用具購入費・住宅改修費の支給申請	
住所移転後の要介護・要支援認定申請	資産税課(89-2130)	
被災者支援		罹災証明書の交付申請
消防	自衛消防組織設置(変更)届出	消防本部予防課(89-9682)
	防火・防災管理者選任(解任)届出	
	全体についての消防計画作成(変更)届出、消防計画作成(変更)届出	
	防災管理点検結果報告、防火対象物点検結果報告	
	消防用設備等(特殊消防用設備等)点検結果報告	
	消防用設備等(特殊消防用設備等)設置届出	
	工事整備対象設備等着工届出	
	統括防火・防災管理者選任(解任)届出	

● 大自然の中でアウトドアを楽しもう

きららの里の利用予約を受付

4

TOPICS

▼ 野外センター「きららの里」  
(0536)62局2555番

3月1日(水)から、野外センター「きららの里」(北設楽郡設楽町)の利用予約を受け付けます。

**開設期間** 4月28日から11月30日まで(期間中は無休)

**対象** どなたでも(中学生以下は保護者同伴)

**申込** 利用日の3カ月前から、電話で受付。ただし、4月28日から6月1日まで

の利用分は、3月1日(水)から受付となります。なお、3月7日から4月18日までの火曜日は、予約の受付ができません。予約状況は、きららの里のホームページで確認できます。  
**その他** 学校などが野外教育活動をしているときは、ケビン以外の施設は利用できません



予約前にご確認ください

- 自炊の宿泊施設です
- テレビ・売店・食堂はありません
- ペット連れでの利用はできません
- ごみは全て持ち帰りとなります
- ログハウスの1棟貸し(専用利用)もできます

● 環境について学ぼう!

春の里山体験連続講座

▶ 環境課(89局2141番)

5

TOPICS



さまざまな環境体験を通して、市民に身近な環境について考えてもらうために、体験講座を開催します。  
**対象** 市内に在住、在勤、または在学の小学生以上(小学生は保護者同伴)  
**定員** 15人(1グループ4人まで)  
**費用** 無料  
**申込** 2月6日から17日まで、電話、または市ホームページで受付。応募者多数の場合は抽選とし、当選者だけに連絡します  
**その他** 抽選の場合は、新規の方を優先

日時	会場	テーマ	内容	講師
1部 3月4日(土) 9:30~11:30	東三河ふるさと公園	里山でキノコの菌打ちをしよう!	キノコの菌打ち体験と里山保全活動の重要性についての講義	環境カウンセラー・梶野保光さん、県東三河農林水産事務所林務課職員、「とよかわ里山の会」会員
2部 3月18日(土) 10:00~12:00	本宮山山頂周辺	春の本宮山で身近な生き物を探そう!	本宮山山頂周辺を散策して、山に生息する生き物を観察	東三河自然観察会自然観察指導員

※全2回。

● 障害者福祉の充実を図ります

## 障害者手当制度のお知らせ

▶ 福祉課(89局2131番)

障害者福祉の充実を図るため、障害者手当制度を実施しています。詳しいことは、お問い合わせください。

手当名	対象	支給額など
特別障害者手当	重度の障害があるため、日常生活において常時特別の介護を必要とする方で、一定の要件に該当する20歳以上の方。なお、施設（介護老人保健施設、介護療養型医療施設、介護医療院を含む）に入所したり、3カ月を超えて入院したりしている方は除きます	月額2万7300円 この手当を受けられる方のうち①身体障害者手帳1・2級と療育手帳A判定の合併の方には、月額6850円②身体障害者手帳1・2級、または療育手帳A判定の方には、月額1050円が加算して支給されます
障害児福祉手当	重度の障害があるため、日常生活において常時特別の介護を必要とする方で、一定の要件に該当する20歳未満の方。なお、施設に入所している方や、障害を事由にした年金受給者は除きます	月額1万4850円 この手当を受けられる方のうち①身体障害者手帳1・2級と療育手帳A判定の合併の方には、月額6900円②身体障害者手帳1・2級、または療育手帳A判定の方には、月額1150円が加算して支給されます
在宅重度障害者手当	特別障害者手当と障害児福祉手当が受けられない重度の障害があり、次にあげる一定の要件に該当する方 ①身体障害者手帳1・2級と療育手帳A判定の合併の方 ②身体障害者手帳1・2級、または療育手帳A判定の方 ③身体障害者手帳3級と療育手帳B判定の合併の方 なお、施設（介護老人保健施設、介護療養型医療施設、介護医療院を含む）に入所している方、3カ月を超えて入院している方、65歳以上で新たに手帳を取得された方は除きます	左欄①の方は、月額1万5500円 左欄②・③の方は、月額6750円
障害者のしあわせを高める手当	身体障害者手帳、療育手帳、または精神障害者保健福祉手帳をお持ちの方。なお、施設（介護老人保健施設、介護療養型医療施設、介護医療院を除く）に入所している方は除きます	年齢と等級に応じ、月額1000円～3000円
特別児童扶養手当	次のいずれかに該当する20歳未満の障害者の保護者の方（療育手帳および身体障害者手帳を持っていない方の保護者も申請できます） ①身体障害者手帳1・2級程度、または療育手帳A判定程度の方 ②身体障害者手帳3級程度、または療育手帳B判定程度の方 なお、児童が施設に入所した場合は、資格喪失となります	左欄①の方は、月額5万2400円 左欄②の方は、月額3万4900円

※上記の障害者手当制度には、所得による制限があります。

※一部の支給額は、消費者物価指数の変動などに伴い、変更されることがあります。

## 躍け! 未来のトップアスリート Vol.70

〈陸上〉内藤 翔真 さん (小坂井中学校3年)

幼い頃から走ることが好きだった内藤さん。小学3年生から市内のクラブチームで陸上競技を始めた。中学校入学後は、週5日の陸上部の練習を中心に、クラブチームや陸上競技場にも通い、毎日練習に



励んだ。走る姿を動画で撮影し、顧問などと共に、歩幅や足の回転を確認。アドバイスをもとにフォームを修正し、中盤以降も速度を維持する技術を磨いた。その結果、中学3年生の秋、県大会を勝ち抜き、1500mでジュニアオリンピックに出場。トップレベルの選手たちが集う中、見事4位入賞を果たした。「全国の舞台は3度目なので、緊張せず実力を出し切れた。高校では、1年生から全国大会に出場できるよう、走りに磨きをかけていきたい」と話してくれました。



# スポーツのススメ

SPORTS

●スポーツ課 ☎88-8036

詳しい情報は

豊川市 スポーツ課  検索

### サッカースクール(前期)

日時 ▶ 4月2日～9月24日の日曜日

9:00～11:00

会場 ▶ 三上緑地

対象 ▶ 3歳～小学3年生

費用 ▶ 月額1000円(新規入団者は、ユニフォーム代2000円程度が必要)

申込 ▶ 2月12日(日)・19日(日)9:00～11:00、保護者が費用と印鑑をお持ちの上、直接、会場へ

問合せ ▶ 豊川サッカー協会(今泉)

☎090-5873-4425

### ジュニアソフトテニススクール

日時 ▶ 4月1日からの土曜日(全8回)9:00～11:00

会場 ▶ 豊川公園庭球場

対象 ▶ 市内に在住の小学生

定員 ▶ 50人(先着順)

費用 ▶ 5000円

申込 ▶ 3月4日(土)13:30～15:00、申込書に費用を添えて、直接、総合体育館へ

問合せ ▶ 豊川ソフトテニス協会(鈴木) ☎090-1986-6184(12:00～13:00、17:30～20:00)

### 豊川公園庭球場がオープンします

4月1日(土)から、豊川公園庭球場が市プール跡地にオープンします。コートは砂入人工芝12面で、利用については以下のとおりです。

利用時間 ▶ 9:00～12:00、12:00～15:00、15:00～18:00、18:00～21:00

利用料金 ▶ コート1面につき930円(夜間照明は、コート1面30分につき220円)

申込 ▶ 利用希望日の3カ月前から。詳しいことは、総合体育館(86-5175)へお問い合わせください

問合せ ▶ スポーツ課

### 春季ジュニアゴルフスクール

日時 ▶ 3月27日(月)13:00～15:30

会場 ▶ 東海カントリークラブ(平尾町)

対象 ▶ 市内に在住、または在学の小学生～高校生

定員 ▶ 10人(先着順)

費用 ▶ 無料

申込 ▶ 2月1日～3月15日、申込書を直接、会場へ

問合せ ▶ 豊川ゴルフ協会(伊藤) ☎87-2101

### 東三河ジュニアゴルフ大会

日時 ▶ 3月30日(木)8:00～

会場 ▶ 東海カントリークラブ(平尾町)

対象 ▶ ラウンド経験があり、18ホールプレー可能な市内に在住、または在学の小学4年生～高校生

費用 ▶ 6260円(18歳以上は7210円)(初回に集金)

申込 ▶ 2月1日～28日、申込書を直接、会場へ

問合せ ▶ 豊川ゴルフ協会(伊藤) ☎87-2101

#### 桜ヶ丘公園庭球場の廃止のお知らせ

桜ヶ丘公園庭球場は、3月31日(金)をもって廃止します。長きにわたり多くの皆さまにご利用いただき、ありがとうございました。なお、毎年、桜ヶ丘公園庭球場で実施していた春期テニススクール(硬式)は、8月に別会場で実施予定です。



豊川市民展



- 文化会館 84-8411
  - 音羽文化ホール(ウィンディアホール) 88-8010
  - 御津文化会館(ハートフルホール) 76-3720
  - 小坂井文化会館(フロイデンホール) 78-3000
  - 桜ヶ丘ミュージアム 85-3775
- 詳しい情報は [豊川市 文化振興](#) [検索](#)

## 展覧会

創作活動の成果を披露

### 豊川市民展

会期 ▶ 写真の部は2月14日～19日／書道、陶芸の部は2月21日～26日／絵画・彫刻の部は2月28日～3月5日

時間 ▶ 9:00～17:00(日曜日は16:00まで)

会場 ▶ 桜ヶ丘ミュージアム

入場料 ▶ 無料

問合せ ▶ 桜ヶ丘ミュージアム

## 募集

みんなで1つのことを成し遂げる喜びを味わいませんか  
東三河演劇フェスティバルボランティアスタッフ募集

東三河演劇祭実行委員会では、「東三河演劇フェスティバル」の舞台制作や当日の案内などを行うボランティアスタッフを募集します。

期日 ▶ 令和5年4月～10月の土・日曜日。その他に企画や準備のために集まることもあります

会場 ▶ 音羽文化ホール他

対象 ▶ どなたでも(未成年者は保護者の同意が必要)

問合せ ▶ 東三河演劇祭実行委員会(城田) ☎090-7866-4771(9:00～18:00)



## 募集

公演を一緒に盛り上げませんか

### 文化会館のボランティアスタッフ募集

公演事業やワークショップで受付や会場設営などを行うボランティアスタッフを募集しています。詳しくは、文化会館へお問い合わせください。



## イベント

街中でのパフォーマンスを観に行こう!

### 豊川稲荷表参道アートプロジェクト あっちこっちde門前ズ!?

日時 ▶ 3月5日(日)14:00～16:30

会場 ▶ 豊川稲荷表参道

出演者 ▶ 門限ズ(ノム(野村誠)さん、エンちゃん(遠田誠)さん、じょほんこ(倉品淳子)さん、メイ(吉野さつき)さん)、ダンス・音楽・演劇のワークショップに参加した皆さん

入場料 ▶ 無料

申込 ▶ 当日、会場へ

その他 ▶ 13:00から、三明寺でオープニングイベントを行います

問合せ ▶ 文化会館

### 豊川に初上陸!「門限ズ」って?

ミュージシャン、ダンサー、俳優、アーツマネージャーの4人がジャンルを超えてアートの可能性を真剣に考えながら遊んでいるバンド。豊川のまちを舞台に、アーティストと多様な人たちがさまざまなパフォーマンスを披露します!



## \*ロビーコンサート Lobby Concert

入場料500円

日時	イベント	会場
2月9日(木) 14:00～	華のクラシックコンサート ～音楽の花束を～	小坂井文化会館

※今年度のロビーコンサートは、新型コロナウイルス感染症対策としてホールで開催します。

# Geospace Topics **PICK UP**

## 豊川人形劇クラブによる 「にんぎょうげき」

**日時** ▶ 3月11日(土)10:30～11:10  
**会場** ▶ ジオスペース館多目的ホール  
**内容** ▶ 親子で楽しめる人形劇「ききみみ頭巾」、  
 「ずいてん小僧」の上演  
**定員** ▶ 30人(先着順)  
**申込** ▶ 2月17日(金)から、中央図書館2階事務室で  
 整理券を配布



- 中央図書館 〓 85-5536
- ジオスペース館 〓 85-5536
- 音羽図書館 〓 80-1355
- 御津図書館 〓 56-3538
- 一宮図書館 〓 93-6069
- 小坂井図書館 〓 72-2169

詳しい情報は

## 市民名画劇場

(● 10:00～ ● 13:30～)

期日	上映作品	会場
2月 9日(木)	カラスの飼育(字幕)	ジオスペース館 多目的ホール
2月23日(木)	いわさきちひろ ～27歳の旅立ち～	

## お知らせ 利用登録更新手続きにご協力を

図書館では、利用者登録情報の適正な管理のため、利用者カードに3年間の有効期限を設けています。更新の対象となる方には、図書館ご利用時に窓口でお知らせします。有効期限はマイページでも確認できます。更新手続き時には、登録情報の確認が必要となりますので、住所・氏名が確認できる証明書(運転免許証など)の提示をお願いします。



利用者カード

### マイページとは

図書館の利用者カードをお持ちの方がパスワードを登録することで、図書館ホームページなどから、貸出や予約といった図書館での自分の利用状況が確認できる機能です。

## お知らせ 図書館のホームページが便利になりました

図書館のホームページをより使いやすくするため、リニューアルしました。

### 今回のリニューアルポイント

- ① **トップページが見やすくなりました**
  - ・ ボタンなどの表示が大きくなり、見やすくなりました
  - ・ 当日の各図書館の開館状況・時間が一目でわかるようになりました
  - ・ 各図書館の開館カレンダーにもアクセスしやすくなりました
- ② **マイページ機能が充実しました**
  - ・ 電子図書館の貸出や予約状況を確認できるようになりました
  - ・ 受信設定を行うことで、返却期限お知らせメールを受信できるようになりました
- ③ **電子図書の予約確保メールを受信できるようになりました**
- ④ **雑誌の一覧を、読みがなの一文字目で絞り込みできるようになりました**

## HOT NEWS!!

### 図書館活動団体を紹介します

#### 豊川朗読の会

- **会場** 中央図書館
- **日程** 第2・4木曜日  
10:00～12:00
- **内容** 朗読の学習や朗読会の開催など



図書館で活動を行っているボランティア団体の紹介をします。活動への参加を希望される方は、中央図書館へお問い合わせください。

中央図書館で年に2回の朗読会を開催するため、テーマを決めて本を選び、読み合わせなどの勉強会を行っています。朗読会に来てくれたお客さんが本の世界に入れるような朗読を心掛けているので、私たちの朗読を聞いて涙を流してくれているのを見ると、とてもやりがいを感じます。



豊川朗読の会  
代表 鈴木 昌子さん

皆で朗読会を  
作っていくのが  
楽しいです

# 暮らしの情報

— 2023 ● 2 - 3 —

※費用の記載のないものは無料 ※郵送先の記載のないものは「〒442-8601 諏訪1丁目1」宛て  
 ※HP:市ホームページ ※日時は、特別な記載がある場合を除き、各施設などの開庁日・執務時間内

もっと詳しく知りたい時は

広報とよかわ 検索

## とが楽市

秘書課 ☎89-2121

日時 ▶ 2月11日(土)・12日(日)・15日(水) 10:00～15:00(荒天中止)

会場 ▶ 砥鹿神社

内容 ▶ こだわりのハンドメイド品の販売やワークショップなど



## とよかわ農業市

農務課 ☎89-2138

日時 ▶ 2月12日(日) 9:00～11:00(荒天中止)

会場 ▶ 赤塚山公園

内容 ▶ 市内で生産された農産物や加工品の販売

## 介護者交流会

西部高齢者相談センター ☎88-8005

日時 ▶ 2月14日(火) 13:30～15:00

会場 ▶ ウィズ豊川

内容 ▶ 介護者同士の情報交換  
 対象 ▶ 高齢者を介護している方  
 申込 ▶ 当日、会場へ

## 催し・イベント

EVENT

### 赤塚山公園

#### いいところ撮り写真展

赤塚山公園 ☎89-8891

期日 ▶ 2月8日～4月17日

会場 ▶ ぎよぎよランド2階ロビー

内容 ▶ 赤塚山公園のいいところを紹介する写真を展示



## 生涯学習成果発表会 生涯学習課 ☎88-8035

### ■作品展示

日時 ▶ 2月18日～3月5日 10:00～21:00

会場 ▶ 市民交流ホール(プリオ4階)

内容 ▶ とよかわオープンカレッジ受講生と放課後子ども教室の児童による作品展示

### ■講座体験(8講座)

期日 ▶ 3月5日(日)

会場 ▶ プリオ生涯学習センター(プリオ4階)

申込 ▶ 2月8日～24日、直接、または電話(75-6667)で、とよかわオープンカレッジ(プリオ4階)へ



時間	講座名	定員(※2)	費用
10:30～12:00	はじめてのタロットカード	15人	500円
	ペーパークラフト(※1)	10組	500円
	プリザーブドフラワーアレンジ	12人	600円
	色選びでセンスアップ!ビーズアクセサリ	10人	500円
13:30～15:30	木を焦がして描くウッドバーニング	12人	500円
	百人一首恋の歌を読む	20人	100円
	癒しの苔で楽しく制作しよう	12人	1100円
	耳から身体が整うリンパケアで姿勢改善	10人	10円

(※1)対象は、小・中学生と保護者。

(※2)いずれも先着順。

## キュパティーン市・

### 無錫市新呉区子ども作品展

市民協働国際課 ☎89-2158

日時 ▶ 2月9日～12日

9:00～17:00

(12日(日)は16:00まで)

会場 ▶ 桜ヶ丘ミュージアム

内容 ▶ 姉妹都市・キュパティーン市と友好都市・無錫市新呉区の小・中学生の美術作品を集めた展覧会



## 里山保全リーダー・ フォローアップ講座

環境課 ☎89-2141

日時 ▶ 3月11日(土)  
9:00~12:00

会場 ▶ 東三河ふるさと公園

内容 ▶ 座学とフィールドワークを通して、竹林整備やチェーンソーの使い方などについて学ぶ講座

対象 ▶ 東三河地域に在住の18歳以上で、里山保全活動に従事したことのある方

定員 ▶ 15人

申込 ▶ 2月6日~17日、電話、またはHPで受付。応募者多数の場合は抽選とし、当選者だけ連絡します



## 認知症サポーター講座

西部高齢者相談センター  
☎88-8005

### ■養成講座

時間 ▶ 13:30~15:00

内容 ▶ 「認知症の基礎理解と対応」と題した講座

対象 ▶ 市内に在住、または在勤の方

### ■ステップアップ講座

時間 ▶ 15:15~16:45

内容 ▶ 「認知症サポーターの資質向上」と題した講座

対象 ▶ 市内に在住、または在勤で、過去に養成講座を受講した方

### 【共通事項】

期日 ▶ 3月4日(土)

会場 ▶ ウィズ豊川

定員 ▶ 20人(先着順)

持ち物 ▶ 筆記用具

申込 ▶ 2月6日(月)9:00から、電話で受付

## 東三河広域連合介護入門講座

介護高齢課 ☎89-2105

日時 ▶ 3月7日(火)・8日(水)・14日(火)・15日(水)・17日(金)(全5回)  
10:00~15:00

会場 ▶ 新城文化会館(新城市宇下川)

対象 ▶ 東三河に在住、または在勤のおおむね60歳以上で、介護事業所などに所属していない方

定員 ▶ 40人(先着順)

申込 ▶ 2月1日(水)から、電話で、中部福祉保育医療専門学校(83-4000)へ

## 歯科衛生士に向けたオーラルフレイルや災害に関する研修会

保健センター ☎95-4803

日時 ▶ 3月12日(日)  
13:00~16:00

会場 ▶ 勤労福祉会館

内容 ▶ オーラルフレイルや災害に関する講義と演習

対象 ▶ 市内に在住、または在勤で、歯科衛生士の免許をお持ちの方(現在仕事から離れている方も可)

申込 ▶ 2月17日(金)まで、HPで受付

## ジェンダー平等講座

### 「男の『生きづらさ』を解剖する」

人権交通防犯課 ☎89-2149

日時 ▶ 3月25日(土)  
13:30~16:00

会場 ▶ ウィズ豊川

内容 ▶ 女性活躍が求められている中での男性の生きづらさに焦点を当て、ジェンダー平等社会の在り方を学ぶ講座

講師 ▶ 大阪市立大学大学院准教授・平山亮さん

定員 ▶ 20人(先着順)

申込 ▶ 2月1日(水)から、電話で、豊川共生ネットみらい(090-6088-5309)へ。当日、会場でも受付

## 推奨観光ルートウォーキング

商工観光課 ☎89-2140

日時 ▶ 2月25日(土)  
9:00~15:00(荒天中止)

受付場所 ▶ JR牛久保駅

内容 ▶ 大河ドラマ「どうする家康」にちなみ、市内の武将ゆかりの散策コースを巡るウォーキングイベント

申込 ▶ 当日、9:00~11:00、直接、受付場所へ

その他 ▶ 3カ所のチェックポイントでスタンプを集めて15:00までにゴールした方に参加賞をプレゼントします。また、とよかわブランドのバラやバウムクーヘンなどが当たる抽選会への参加ができます(いずれもなくなり次第終了)

## 講座・教室

LECTURE

## お父さんと一緒に作ろう! 簡単☆楽チン☆クッキング

人権交通防犯課 ☎89-2149

日時 ▶ 2月25日(土)  
14:00~16:00

会場 ▶ 勤労福祉会館

対象 ▶ 市内に在住の小・中学生と保護者

定員 ▶ 12組程度(保護者1人につき子ども2人まで)

持ち物 ▶ エプロン、三角巾、布巾、タオル、室内用靴(子ども用)

申込 ▶ 2月1日~10日、電話、またはFAX(89-2125)で受付。応募者多数の場合は抽選

その他 ▶ 託児あり(定員5人)。2月1日~10日、電話、またはFAXで受付





## 成年後見制度を学ぼう ～家族のため・自分のため～

成年後見支援センター  
☎83-6377

日時 ▶ 3月2日(木)  
13:30～15:00

会場 ▶ ウィズ豊川

講師 ▶ 東三河後見センター・工藤明人さん

対象 ▶ 市内に在住、または在勤の方

定員 ▶ 40人(先着順)

申込 ▶ 2月1日(水)から、電話、またはFAX(83-5222)で受付

## 市民健康講座

市民病院庶務課 ☎86-1111

日時 ▶ 2月27日(月)  
14:00～15:00

会場 ▶ 市民病院講堂

講師・内容 ▶ ユタカ医院院長・樋口義郎医師による「足のむくみ、血管がポコポコしていませんか?～下肢静脈瘤の判断から治療まで～」と題した講演

定員 ▶ 50人(先着順)

申込 ▶ 電話で受付。定員に達しない場合は、当日、会場でも受付

## 三河天平の里資料館講座 アロマキャンドル作り

三河天平の里資料館  
☎88-5881

日時 ▶ 3月12日(日)  
10:00～12:00

会場 ▶ 三河天平の里資料館

対象 ▶ 市内の小学生と保護者

定員 ▶ 10人(先着順)

申込 ▶ 2月22日(水)から、電話で受付



## 子どもものづくり教室

豊川市子どもセンター  
(生涯学習課内) ☎88-8035

日時 ▶ 2月18日(土)、3月18日(土)  
9:00～12:15

会場 ▶ プリオ生涯学習センター  
(プリオ4階)

内容 ▶ モーターで動く未確認生物ロボット「角形宇宙人」作り

対象 ▶ 小学4～6年生

定員 ▶ 各回20人(先着順)

費用 ▶ 600円

持ち物 ▶ 空の牛乳パック(0.5～1ℓで、底が7割四方のもの)

申込 ▶ 2月10日(金)から、電話、またはHPで受付



## 血管リフレッシュ教室

保険年金課 ☎95-0232

### ■動脈硬化予防編

期日 ▶ 3月13日(月)

内容 ▶ 腕・体幹・脚の筋肉量の測定、動脈硬化についての講話など

定員 ▶ 25人(先着順)

### ■血糖値・糖尿病予防編

期日 ▶ 3月23日(木)

内容 ▶ 食後血糖値の測定、血糖を上げない生活術についての講話など

定員 ▶ 20人(先着順)

### 【共通事項】

時間 ▶ 13:10～15:00

会場 ▶ 保健センター

対象 ▶ 79歳以下で、健診を受けた方

持ち物 ▶ 健診結果、筆記用具

申込 ▶ 直接、または電話(95-4802)で保健センターへ

その他 ▶ 家庭のみそ汁などの塩分や握力の測定ができます。希望する方は、みそ汁など(50cc程度)を持参してください

## 事業承継・M&A・創業セミナー

商工観光課 ☎89-2140

日時 ▶ 2月21日(火)  
18:30～20:00

会場 ▶ 豊川商工会議所

内容 ▶ 突然の事業承継から学んだ経験談と地域を元気にする新たなプロジェクトについての講話

講師 ▶ 山本製作所代表取締役・田中倫子さん

定員 ▶ 50人程度(先着順)

申込 ▶ 豊川商工会議所ホームページで受付

その他 ▶ 詳しいことは、豊川商工会議所(86-4101)へお問い合わせください

## オリジナル布バッジ講座

シルバー人材センター  
☎84-1851

日時 ▶ 3月9日(木)  
10:00～12:00

会場 ▶ 勤労福祉会館

内容 ▶ 布バッジの作成とシルバー人材センター女性委員会の活動紹介

対象 ▶ 市内に在住の60歳以上の女性

定員 ▶ 50人(先着順)

申込 ▶ 2月9日(水)から、電話で受付

## 観光ボランティア講座

商工観光課 ☎89-2140

日時 ▶ 2月18日(土)  
8:30～12:00

会場 ▶ 宮路山

内容 ▶ 宮路山の景観維持のためにボランティア活動を行う宮路山どうだんあいご会の活動を体験する講座

定員 ▶ 5人程度(先着順)

申込 ▶ 2月15日(水)まで、電話で受付

その他 ▶ 動きやすい服装で参加。宮路山どうだんあいご会の会員は随時募集しています

## 豊川市青年団協議会団員 生涯学習課 ☎88-8035

豊川市青年団協議会は、献血事業、盆踊り大会、二十歳の集いなど、年間を通してさまざまな行事で活動しています。18～25歳の方で、入団を希望する方は、電話で、生涯学習課まで申込をしてください。



## 介護予防関連業務 パートタイム職員

介護高齢課 ☎89-2105

介護予防教室の運営や書類作成業務を行うパートタイム職員を募集します。

**任期** ▶ 4月1日～令和6年3月31日(更新する場合があります)

**対象** ▶ 次の全てに該当する方①平日の9:00～17:00の間で、週31時間勤務できる②歯科衛生士、または言語聴覚士の資格を有する③普通自動車運転免許を有する④パソコンの入力・編集作業ができる

**定員** ▶ 1人

**賃金** ▶ 月額23万9475円(予定)(一定要件に基づき各種手当あり)

**試験内容** ▶ 書類審査と面接

**申込** ▶ 2月20日(月)まで(消印有効)。履歴書に、資格を証明する書類の写しを添えて、直接、または郵送で、介護高齢課(本庁舎1階)へ



## 豊川市本庁舎等整備事業 基本構想及び基本計画策定委員

財産管理課 ☎89-2108

豊川市本庁舎等整備事業基本構想及び基本計画の策定について、会議(8回程度)に出席する委員を募集します。

**任期** ▶ 4月1日～令和7年2月28日

**対象** ▶ 市内に在住の20歳以上の方

**定員** ▶ 2人

**謝礼** ▶ 1回8600円

**申込** ▶ 2月1日～24日(必着)。申込書に400字程度の小論文を添えて、直接、または郵送で、財産管理課(北庁舎3階)へ。申込書などは財産管理課にありません(HPからダウンロード可)

**その他** ▶ 小論文のテーマなど詳しいことは、HPを確認してください

## 市催事場の壁面広告

都市計画課 ☎89-2147

**掲載期間** ▶ 4月1日～令和6年3月31日(最大3年間継続可)

**掲載場所** ▶ やねのっぽうホール豊川(プリオ5階)第1催事場 出入り口横の壁面

**掲載枠数** ▶ 1枠

**サイズ** ▶ 縦103㍉×横72.8㍉( B1サイズ)以内

**費用** ▶ 月額2000円

**申込** ▶ 2月1日～15日まで、申込書に広告原稿案、会社案内、市税・国民健康保険料(税)滞納情報にかかる同意書を添えて、直接、都市計画課(北庁舎3階)へ。申込書などは、HPからダウンロードできます



市催事場の壁面広告

## 募集

RECRUITMENT

## 市民小菜園などの利用者

農務課 ☎89-2138

市が運営する市民小菜園と農地所有者が運営する市民農園の利用者を募集します。応募方法など詳しいことは、HPを確認してください。

**利用期間** ▶ 4月1日～令和6年3月31日

**申込** ▶ 2月1日～17日、直接、または電話で、農務課(北庁舎2階)へ。HPでも受付。応募者多数の場合は抽選



申込はこちら

園名		面積	費用(年額)
市民小菜園	八幡	20㎡	7000円
	三蔵子		
	蔵子		
篠束市民農園	麻生田	50㎡	1万3000円
		20㎡	7000円
		22.5㎡	
		30㎡	8100円

※空きが出ない場合があります。



## 統計調査員

商工観光課 ☎89-2119

国勢調査など各種統計調査を行う調査員を随時募集しています。

**対象** ▶ 市内に在住の20～74歳で、税務・警察・選挙に直接関係のない方

**申込** ▶ 直接、商工観光課(北庁舎2階)へ

**その他** ▶ 報酬は従事した調査によって異なります

## 女性弁護士による法律相談

市民相談室 ☎89-2104

日時▶3月18日(土)

13:00~16:00

会場▶プリオ5階市民相談室

内容▶夫や恋人からの暴力、離婚・相続問題などの法律相談

対象▶市内に在住の女性

定員▶6人(先着順)

申込▶3月6日~11日、電話で受付

## 電気柵に注意してください

農務課 ☎89-2138

市内には、鳥獣被害防止のために、電気柵を設置してある農地などがあります。電気柵には、「危険」「さわらな」「電気柵使用中」などの表示がしてあります。こうした表示のある柵には、電流が流れており、感電の恐れがありますので、近づかないようにしてください。

## 電気柵を設置する際の注意点

- ①危険である旨の表示をすること
- ②感電により人に危険を及ぼす恐れのないように、出力電流が制限される電気柵用電源装置を用いること
- ③使用電圧が30V以上の電源から電気の供給を受け、かつ、人が容易に立ち入る場所に電気柵を設置するときは、漏電遮断器を設置すること

## 有害鳥獣対策にご協力を

農務課 ☎89-2138

野菜や果実などの農作物が未収穫のまま放置された畑は、サルなどの有害鳥獣のイサ場となります。有害鳥獣の生活範囲が拡大すると、農作物被害だけでなく、住環境にも悪影響を及ぼします。廃棄する農作物を農地に埋めたり、果実を速やかに収穫したりするなど、畑の適正な管理に努めましょう。

## その他

OTHERS

## 春の火災予防運動

消防本部予防課 ☎89-9682

3月1日~7日、「お出かけはマスク戸締り 火の用心」を統一標語に、春の火災予防運動が全国一斉に展開されます。市では、消防車による防火広報や「火の用心」の法被を着た保育園児などの通園で火災予防を呼びかけます。令和4年中の市内の火災発生件数は54件でした。火災種別の内訳は、建物火災18件、車両火災9件、林野火災0件、その他の火災27件です。

住宅では、火気器具の周りに燃えやすい物を置かないなどを習慣づけし、火災の早期発見・避難のため、住宅用火災警報器を設置し、維持・管理に努めましょう。



## 暮らし・手続き

PROCEDURE

## 相続登記の申請が義務化されます

名古屋法務局豊川出張所 ☎86-2097

不動産登記制度が見直しされたことに伴い、令和6年4月1日から、相続登記の申請が義務化されます。相続(遺言も含む)によって不動産を取得した相続人は、その所有権の取得を知った日から3年以内に相続登記の申請が必要となります。

申請には時間がかかる場合もありますので、早めの手続きをお勧めします。相続登記の方法など詳しいことは、法務省ホームページを確認してください。

## 相続登記

土地や建物など、不動産の所有者が亡くなった場合に、その不動産の名義を相続人へ変更する手続きのことです。相続登記は、土地や建物などの所在地を管轄する法務局に申請する必要があります。

## 高額医療・高額介護合算療養費の支給申請について

1年間にかかった医療保険と介護保険の自己負担額を合計し、基準額を超えた金額を支給する、高額医療・高額介護合算療養費の支給申請を受け付けます。今回の支給は、令和3年8月~令和4年7月の期間が対象となります。

国民健康保険の加入者で支給見込みのある方には2月下旬、後期高齢者医療制度の加入者で支給見込みのある方には3月下旬に、支給申請に関するお知らせを送付します。期間中に医療保険や世帯構成の異動などがあつた方には、お知らせできない場合があります。

なお、国民健康保険、後期高齢者医療制度以外の医療保険に加入している方は、各医療保険者へお問い合わせください。

国民健康保険について▶保険年金課 ☎89-2135

後期高齢者医療制度について▶保険年金課 ☎89-2164

介護保険について▶介護高齢課 ☎89-2173

**精神科医師による相談**

豊川保健所 ☎86-3626

日時▶2月22日(水)・3月10日(金)

13:30~15:30

会場▶豊川保健所

対象▶心の健康が心配な方で精神科や心療内科に通院していない方、または家族

定員▶各回3組(先着順)

申込▶電話で受付

**2月は「家庭の日」  
県民運動強調月間**

生涯学習課 ☎88-8035

「親と子の対話がつくるよい家庭」をスローガンに、明るく楽しい家庭づくりを心掛けていただこうと、毎月第3日曜日を「家庭の日」と定め、2月を「家庭の日」県民運動強調月間としています。

「家庭」は、家族がお互いの心の触れ合いと連帯感を深め、子どもが人間としての生き方の基本を学ぶ最も大切な教育の場です。家庭が担う役割の重要性について認識を高め、家族全員が明るく、楽しく、ゆとりのある充実した日々を送ることができるように、明るい家庭づくりを心掛けましょう。

**豊川市議会議員一般選挙  
立候補予定者説明会**

市選挙管理委員会

☎89-2123

4月23日(日)執行予定の豊川市議会議員一般選挙の立候補予定者を対象に、立候補手続きなどに関する説明会を行います。

日時▶2月25日(土)

9:00~(受付は8:30~)

会場▶市役所本31会議室(本庁舎3階)

定員▶立候補予定者1人につき3人まで(本人を含む)

申込▶当日、会場へ

**国道23号バイパス工事に伴う  
夜間通行止め**

名四国道事務所 ☎81-2951

2月13日~17日の22:00~6:00、国道23号バイパスの豊川為当IC~小坂井御津IC上り線(浜松方面)において、工事に伴う通行止めが発生します。ご理解とご協力をお願いします。なお、下り線(名古屋方面)は通行できます。交通規制場所など詳しいことは、国土交通省名四国道事務所ホームページを確認してください。



詳しくはこちら

**全国一斉情報伝達試験**

危機管理課 ☎89-2194

全国瞬時警報システム(Jアラート)による情報伝達試験を実施します。

日時▶2月15日(水)11:00ごろ

内容▶屋外スピーカーと戸別受信機から、試験放送のアナウンスが流れ、豊川市防災アプリにも配信されます

**全国共通おこめ券を  
受け取っていない方へ**

企画政策課 ☎89-2126

令和4年12月1日(休)から、対象の方(令和4年8月1日時点で豊川市の住民基本台帳に登録されていて、同年10月31日まで引き続き登録されている)におこめ券を配布しました。「不在票の1週間の保管期間経過」などにより、おこめ券を受け取っていない方には、2月1日(水)以降、はがきでお知らせします。受け取りを希望する方は、期限内に、身分証明書とお知らせはがきをお持ちの上、直接、受取場所へお越しください。期限後はお渡しできなくなりますのでご注意ください。

期限▶3月10日(金)まで

受取場所▶企画政策課(本庁舎2階)

**TOYOKAWA  
DATA**

●人口と世帯/1月1日現在

総数	184,405人(-1人)
男	91,835人(-23人)
女	92,570人(+22人)
世帯	74,409世帯(+49世帯)

( )内は前月比

※人口は令和2年10月1日国勢調査人口を基礎とし、住民基本台帳による月間異動数を加減して推計したものです。

●火災と救急/12月

火災	4件
救急	855件

豊川消防署調べ

※交通事故状況と犯罪発生状況については、HPを確認してください。

**防災・安全のまど**

防災や安全・安心に役立つ情報をお届けします



作ってみよう「マイ・タイムライン」

危機管理課 ☎89-2194

マイ・タイムライン(防災行動計画)とは、いつ起こるか分からない自然災害に備え、自分や家族が取るべき行動について、「いつ」「何をするのか」をあらかじめ時系列で整理し、命を守るための避難行動に役立てる計画のことです。

ハザードマップなどで自宅周辺のリスクを知ること、避難行動に向けた課題に気づき、どのように行動するかを考えることが大切です。この機会に家族で話し合い、マイ・タイムラインを作ってみませんか。

●● ファミリー・サポート・センター  
説明会・講習会

▼ファミリー・サポート・センター ☎86-5040

子育ての応援をしたい方(援助会員)と、子育ての応援をしてほしい方(依頼会員)の登録のための説明会と講習会を開催します。

日時▶2月25日(土)13:00~16:15

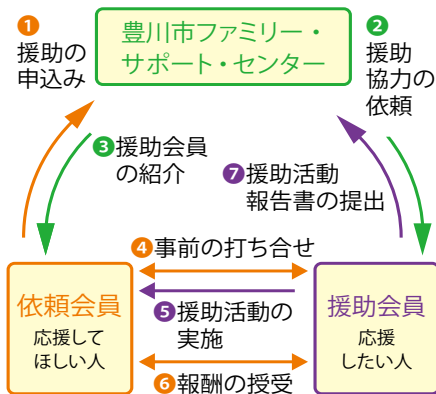
会場▶やねのにつぼうホール豊川(プリオ5階)

対象▶援助会員は市内に在住し、自宅で子どもを預かることができる方、または送迎ができる方/依頼会員は市内に在住、在勤、または在学の方/両方会員は援助と依頼を兼ねる方

費用▶無料

申込▶2月17日(金)まで、電話で受付

その他▶託児あり。依頼会員は説明会だけ、援助・両方会員は説明会と講習会に参加



緊急募集!

援助会員「子育て応援隊」

●● 主な活動内容

保育園、幼稚園などへの子どもの送迎、保育開始前後の子どもの預かり、小学校の放課後児童クラブ終了後の子どもの預かり、冠婚葬祭や買い物などの外出時における子どもの預かりなど

●● 報酬

月~金曜日の7:00~19:00は1時間あたり600円/土・日曜、祝日の7:00~19:00は1時間あたり700円

●● 申込方法

直接、または電話で、ファミリー・サポート・センターへ

●● その他

毎週木曜日の10:00~11:00、ファミリー・サポート・センターで説明会を開催しています(要予約。後日、講習会があります)

子育て  
豊川応援団  
CHILD REARING



豊川市の子育て情報をお届けします

- 子育て支援課 ☎ 89-2133
- 保育課 ☎ 89-2274
- 子育て支援センター ☎ 89-1398
- 子どもの発達についての相談に関しては
- 児童発達相談センター ☎ 56-8733
- 子育ての訪問相談に関しては
- 利用者支援専用ダイヤル ☎ 89-7031

●● 児童手当を支払います

▼子育て支援課

2月定期支払い分(10月~1月分)を2月7日(火)に、指定された金融機関口座へ振り込みます。個別の支払い通知はありませんので、預金通帳などで確認してください。

●● 市遺児の育成をはかる手当を支払います

▼子育て支援課

2月定期支払い分(1月~2月分)を2月15日(水)に、指定された金融機関口座へ振り込みます。個別の支払い通知はありませんので、預金通帳などで確認してください。

●● 子育てサークル一覧表への掲載希望サークルを募集します

▼子育て支援センター

子育て支援センターでは、子育て中の方の仲間作りを目的として、子育てサークル一覧表を作成し、提供しています。令和5年度版に掲載するサークルを募集します。

資格▶子ども同士の触れ合いや仲間作りを通して、子育てをより充実させることを目的としたサークル

費用▶無料

申込▶3月3日(金)まで、直接、または電話で、子育て支援センターへ

その他▶引き続き掲載を希望する場合でも、申込が必要です

保健師だより



## 花粉症のセルフケア

花粉症は「通年病」とされ、この時期から症状に悩まされている方もいるのではないのでしょうか。特に、雨が降った日の翌日、湿度が低く乾燥した日などは、花粉が飛びやすいといわれています。日頃から、体調を整えるために規則正しい生活を心掛けたり、空気清浄機や加湿器を利用したりするなど、症状を少しでも軽くするような対策をとることが大切です。



Health and Fitness



●保健センター 89-0610  
詳しい情報は

### 日々の健康づくりを見える化「とよかわ健幸マイレージ」に参加しよう

とよかわ健幸マイレージは、健康づくりなどに取り組み、ポイントをためて特典を受けることができる事業です。100ポイント以上ためたチャレンジシートを提出した方全員に、達成賞として、歯ブラシ1本と県内協力店で利用できるまいかカードを差し上げます。また、抽選で商品券などの賞品が当たります。

**対象** ▶ 市内に在住、在勤、または在学の18歳以上の方

**申込** ▶ 2月28日(火)まで(消印有効)。チャレンジシートを、直接、FAX(89-5960)、または郵送で、保健センター(〒442-0879萩山町3丁目77-1,77-7)へ。市ホームページでも受付。チャレンジシートは、保健センターなどにあります(市ホームページからダウンロード可)



詳しくはこちら

### 麻しん・風しんワクチン(MR)第2期の定期予防接種はお済みですか

**期間** ▶ 3月31日(金)まで

**対象** ▶ 平成28年4月2日～平成29年4月1日生まれで、未接種の子ども

**費用** ▶ 無料

**申込** ▶ 電話で、市ホームページに掲載の委託医療機関へ。市外の医療機関で接種を希望する場合は保健センターで手続きが必要です。事前に、母子手帳をお持ちの上、直接、保健センターへ

**その他** ▶ 期間を過ぎると有料になります。接種に必要な予診票をお持ちでない場合は、保健センターへお問い合わせください



委託医療機関はこちら

### 一般不妊治療費の助成申請

**期限** ▶ 3月31日(金)まで

**内容** ▶ 令和4年3月1日～令和5年2月28日に受けた一般不妊治療(体外受精、顕微授精を除くホルモン療法や人工授精など)の費用の一部を助成

**対象** ▶ 次の全てに該当する方①一般不妊治療を受けている夫婦で、少なくとも1人が豊川市に住民票を有している②夫婦とも健康保険に加入している

**その他** ▶ 助成額や申請方法など詳しいことは、市ホームページをご覧ください。保健センター(95-4652)へお問い合わせください



詳しくはこちら

### 妊娠を予定・希望する方の成人風しん予防接種の助成

男性も対象になります

**対象** ▶ 市内に在住で、妊娠を希望する女性と配偶者(事実婚を含む)、妊娠中の女性の配偶者(事実婚を含む)(風しんにかかったことがある方を除く)

**助成金額** ▶ 風しんワクチンは3000円/MRワクチン(麻しん・風しん混合)は5000円

**申込** ▶ 3月31日(金)まで、直接、市内の委託医療機関へ。委託医療機関は、市ホームページで確認していただくか、電話で、保健センターへお問い合わせください

**その他** ▶ 対象条件に該当した場合は、風しんの抗体検査を無料で受けることができます。詳しいことは、豊川保健所(86-3177)へお問い合わせください



## すくすく広場

会場 ▶ 保健センター ☎89-0610

教室・相談など	受付日時	対象	備考
プレママ授乳交流会	3月 1日(休) 9:45~10:00	妊娠中の方	電話で、保健センターへ(市ホームページでも受付)(要予約)
1回でわかる産後ライフ教室	3月20日(月)13:15~13:30	妊娠中の方と家族	
双子ちゃん交流会	3月 3日(金) 9:45~10:00	双子・三つ子を妊娠中の方、双子・三つ子の保護者	
妊産婦歯科健診	3月27日(月)13:15~13:30	妊娠中・産後1年未満の方(各1回)	当日、母子手帳、筆記用具を持って会場へ
母乳相談	3月10日(金)・24日(金) 9:00~10:00~11:00~	概ね産後2カ月までの方	電話で、保健センターへ(要予約)
みんなで学ぶ! 赤ちゃんのきもち	3月14日(火) 9:45~10:00	生後2・3カ月の子どもと家族	電話で、保健センターへ(市ホームページでも受付)(要予約)
産後のからだ整え教室	3月 3日(金)10:00~10:15	令和4年11・12月に出産した方	市ホームページで受付(要予約)
モグモグ教室	3月10日(金) 9:45~10:00	令和4年10月 1日~15日生まれの子ども	当日、母子手帳、バスタオル、筆記用具を持って会場へ
	3月24日(金) 9:45~10:00	令和4年10月16日~31日生まれの子ども	
ママのリフレッシュ エクササイズ	3月17日(金)10:00~10:15	令和4年7・8月生まれの子どもと母	タオル、飲み物、だっこひも、ヨガマットを持って会場へ(だっこひも、ヨガマットはお持ちの方)
親子ピタ・コチョコ教室	3月 8日(休) 9:45~10:00	令和4年6月生まれの子ども	当日、母子手帳、バスタオル、筆記用具を持って会場へ
もうすぐ3歳!知っ得栄養教室	3月 7日(火) 9:45~10:00	令和2年4月生まれの子どもと家族	当日、筆記用具を持って会場へ
子ども栄養相談	3月10日(金)13:30~14:30~	就学前の子ども	電話で、保健センターへ(要予約)

教室・相談	受付日時	会場	対象	備考
育児相談	3月 1日(休) 9:30~10:30	いかまい館	乳幼児と保護者	当日、母子手帳、バスタオルを持って会場へ
	3月14日(火) 9:30~10:30	こざかい葵風館		
	3月15日(水) 9:30~10:30	音羽福祉保健センター		
	3月22日(水) 9:30~10:30	御津福祉保健センター		
	3月27日(月) 9:30~10:30	保健センター		

### ● 乳幼児健診(受付時間) 13:00~13:30 / 会場 ▶ 保健センター

健診	期日	対象の子ども	備考		
4か月児健診	3月 7日(火)	対象の方には個別に通知します	当日、バスタオルを持って会場へ。ブックスタート(読み聞かせ)もあります		
	3月16日(木)				
	3月23日(木)				
1歳6か月児健診	3月 1日(休)		対象の方には個別に通知します	当日、歯ブラシを持って会場へ。フッ化物塗布布もあります	
	3月 9日(木)				
	3月15日(水)				
2歳児歯科健診	3月 3日(金)			対象の方には個別に通知します	当日、歯ブラシを持って会場へ。フッ化物塗布布もあります
	3月14日(火)				
	3月24日(金)				
3歳児健診	3月 8日(休)	対象の方には個別に通知します	当日、自宅で実施した目と耳の検査票と、採尿容器(容器は事前に郵送。当日朝に採尿)を持って会場へ		
	3月17日(金)				
	3月22日(水)				

※共通の持ち物として、母子手帳、問診票、筆記用具。

## けんこう広場

会場 ▶ 保健センター

教室・相談など	日時	対象	備考
健康相談	3月 6日(月) 9:30~10:40~	健康・生活習慣に関する相談をしたい方	電話で、保健センターへ(要予約)
こころの健康相談	3月 8日(水) 9:30~10:40~	心の健康に関する相談をしたい方	電話で、こころの電話相談専用電話(95-0783)へ(要予約)
	3月27日(月)13:30~14:40~		
月1!エクササイズ	3月10日(金)13:30~14:40	運動に関心がある方、始めたいと思っている方	電話で、保健センターへ(要予約)
食べ方と栄養相談	3月28日(火) 9:30~10:40~	食生活に関する相談をしたい方	

\12月のまちの話題を写真で紹介します! /

# TOYOKAWA TIMES 12 2022



トヨカワタイムス ● まちの話題

YouTube「豊川市チャンネル」で広報動画

発信中

動画共有サイトYouTubeの「豊川市チャンネル」で、さまざまな動画を配信しています。紙面に掲載されている二次元コードから動画サイトにアクセスすることができます。ぜひ、ご覧ください。



豊川市 広報動画

検索



5日

## 年末恒例 豊川稲荷の「大すす払い」

豊川稲荷で、年末恒例の大掃除「大すす払い」が行われました。修行僧や従業員らが本殿のほこりを払ったり、仏具や仏器などを磨き上げたりして、新年を迎える準備を整えています。

本殿正面に吊るされている高さ3.8mの大きな赤い提灯には、長さ約4mの竹の先端についた葉を使い、一年間にたまった汚れを丁寧に払っていました。

## 11日 ワールドフェスティバル2022



勤労福祉会館で「ワールドフェスティバル2022」が開催されました。ペルー舞踊や豊川高校ダンス部による演舞の他、若者を中心としたボランティアがスタッフで関わるなど、活気あふれるこのイベント。子どもから大人まで、いろいろな国の人たちと交流するひとときになりました。



6日

## 伝統の「三河本はぜ甘露煮」

市内の食品工場で、三河地方のお正月に欠かせない「三河本はぜ甘露煮」作りが行われました。

長寿の縁起物としてお節料理にも使われるハゼの甘露煮。竹籠を使用し、釜炊きする伝統製法で作られます。臭みを取るお茶の葉と一緒に炊き、丁寧に仕上げられています。







17日 大規模災害に備えを!  
総合防災訓練を実施



自衛隊グラウンドなどで、県と市共催の総合防災訓練が行われました。協力体制の確立や、防災力の強化および防災意識の向上を図るため、陸上自衛隊、消防、自主防災組織など77機関、約2000人が参加。大規模災害を想定し、倒壊家屋からの救出救助など、本格的な訓練が行われました。

CITIZENSREPORT

みんなの  
写真館



詳しくはこちら

秘書課 ☎89-2121

こちらのコーナーでは、市民の皆さんが撮影した、市内の四季の風景やお祭り、催しなどの写真を紹介しています。記者となつて、豊川市の魅力を発信してみませんか？ 応募方法など詳しいことは、市ホームページを確認してください。



皆さんの素敵な写真をお待ちしています！



過去掲載写真

※現在、令和5年2月に撮影した写真を募集しています。



# モノ、ヒト シゴト

TOYOKAWA PRODUCE

豊川市が誇るモノづくりと、それに携わるヒト  
を紹介します。

VOL.  
46

## 甘さに込められた情熱

JA ひまわりミニトマト部会  
部会員・金江 遼真 さん

### 豊川オリジナルミニトマト

49人のミニトマト生産者で構成されるJAひまわりミニトマト部会。ハチミツのように甘く、真っ赤な色の特徴のオリジナルブランド「ハニーレット」は、東京を中心に全国各地へ出荷され、高い評価を得ている。

生産者の金江さんは「甘さを追求するだけでなく、安定した量を出荷できるように管理と検査を徹底している」と語る。

### 甘さを引き出すために

昭和50年代、切らずに食べられる手軽さなどから需要が拡大することを見込み、市内でミニトマトの栽培が開始された。温暖で日照時間が長いこの地域の気候は、甘いミニトマト・ハニーレットの栽培に適していた。

金江さんのハウスでは、水に肥料を溶かした養液の量を調整してハニーレットを栽培している。一番の特徴である甘みを引き出すために重要なのは、水分量を

抑えること。一方で、実の成長を促すには水分が必要のため、初めは水分量の調整に苦戦した。気温や天候、実や木の状態を確認しながら、水やりを1日に7回程度行い、甘さと大きさのバランスがとれたハニーレットを追求している。

こうして手を掛けて栽培したハニーレットの収穫や選別、箱詰めは全て手作業で行われる。また、農協職員による糖度検査の他、生産者が収穫時と出荷前に実の大きさや色艶を確認。出荷場でも再度、検査が実施され、厳しい基準を通過したもののだけが、全国の市場へ届けられる。

### ハニーレットを多くの人へ

艶があり、甘いミニトマトは子どもにも好評。「ミニトマトは食べられなかったが、ハニーレットは好きだ」という声を聞くと、うれしく、やりがいを感じる」と金江さん。異常気象や物価高騰など、栽培環境が変化する中、安定した生産量を目指し、おいしいハニーレットを作り続けていく。

### JAひまわりミニトマト部会

三谷原町北浦68-1

昭和58年設立。現在、49人のミニトマト生産者で構成される。糖度の高さが特徴のオリジナルブランド「ハニーレット」は、東京を中心に全国各地の市場に出荷され、高い評価を得ている。



1 水分量を抑えて栽培することで、甘さを追求したハニーレット 2 土を使わず、水に肥料を溶かした液によって栽培する養液栽培 3 出荷場でも農協職員による検査を実施し、高品質を維持している

## 救急当直医

●保健センター 89-0610

受付時間を確認の上、利用してください。救急担当医は変更することもありますので、確認は消防署(89-0119)へお願いします。

■内科・小児科	
休日夜間急病診療所(萩山町) 89-0616 下記時間に受付	
平日 ▶ 19:30~22:30	日曜・祝日 ▶ 8:30~11:30
土曜日 ▶ 14:30~17:30	12:45~16:30
	18:45~22:30
豊川市民病院(八幡町) 86-1111 下記時間に受付	
毎日 ▶ 23:00~8:00	

■外科	
土曜日 ▶ 診療時間終了後~18:00受付	
日曜・祝日 ▶ 10:00~18:00受付	
4日 土	おげき整形外科(御津町) 77-1212
5日 日	樋口病院(諏訪) 86-8131
11日 土	可知病院(国府町) 88-3331
12日 日	豊川さくら病院(市田町) 85-6511
18日 土	ささき整形外科(三谷原町) 83-3377
19日 日	後藤病院(桜木通) 86-8166
23日 木	宮地病院(豊川町) 86-7171
25日 土	樋口病院(諏訪) 86-8131
26日 日	総合青山病院(小坂井町) 73-3777
豊川市民病院(八幡町) 86-1111 下記時間に受付	
平日 ▶ 診療終了後~8:00	
土曜・日曜・祝日 ▶ 18:00~8:00	

■歯科	
豊川市歯科医療センター(諏訪) 84-7757 下記時間に受付	
平日・土曜 ▶ 20:00~22:30	
日曜・祝日 ▶ 9:00~11:30	

■婦人科	
9:00~16:30受付	
5日 日	渡辺マタニティー(牛久保町) 85-3511
26日 日	藤澤F.K(四ツ谷町) 84-1180

■眼科	
19:00~21:00受付	
19日 日	津山クリニック(大木町) 56-3588
26日 日	みなみアイクリニック(諏訪) 95-0606

■耳鼻科	
19:00~21:00受付	
5日 日	いたや耳鼻咽喉科(馬場町) 89-8733
12日 日	ぞうし耳鼻咽喉科(蔵子) 86-8880
19日 日	総合青山病院(小坂井町) 73-3777
26日 日	あけぼの町耳鼻咽喉科(東曙町) 83-3341

■泌尿器科	
19:00~21:00受付	
4日 土	白谷医院(一宮町) 93-2310
18日 土	おおの腎泌尿器科(馬場町) 86-9651

## 無料市民相談

(祝日を除く)

●市民相談室(市役所北庁舎4階) 89-2104		
市民よろず相談(電話相談可)	毎週月~金曜日	9:00~16:00
行政よろず相談(電話相談可)	毎週木曜日	13:30~15:30
人権よろず相談(電話相談可)	毎週火曜日	13:30~15:30
●東三河消費生活豊川センター(市役所北庁舎4階) 89-2238		
消費生活相談(電話相談可)	毎週月~金曜日	9:00~16:30
多重債務相談(電話相談可)	毎週月~金曜日	9:00~16:30
●プリオ5階市民相談室 82-1305		
法律相談(予約制) 予約 89-2104	4・18・25・28日	13:00~16:00
女性悩みごと相談(電話相談可) 予約 ☎ 89-2104	3・14・17日	13:00~17:00
登記相談(予約制) 予約 89-2104	7・21日	13:00~16:00
測量相談	10日	13:00~16:00
建築相談(予約制) 予約 89-2117	24日	13:00~16:00
不動産相談	9日	13:00~16:00
行政書士による書類作成等相談 (予約制) 予約 89-2104	14日	13:00~15:00
労働相談(予約制) 予約 89-2140	9日	13:00~16:00
若者自立支援相談(予約優先) 予約 ☎ 67-3201	2・16日	13:00~16:00
子ども・若者心理相談(予約制) 予約 ☎ 84-5756	1・8・22日	10:10~16:30
個別結婚相談会 予約 0120-60-1151 ☎ 子育て支援課 89-2133	12日	11:00~17:00
●いかまい館 92-1377 / ☎ 福祉課 89-2131		
障害者よろず相談	8日	13:30~15:30
●御津福祉保健センター 77-1500 / ☎ 福祉課 89-2131		
障害者よろず相談	8日	13:30~15:30
●ウイズ豊川 83-5211 / ☎ 福祉課 89-2131		
内職相談	毎週金曜日	10:00~15:00
知的障害者相談	8日	10:00~12:00
障害者就労支援相談(予約制) 予約 65-8511	9日	10:00~15:00
●ふれあいセンター 88-7270 / ☎ 福祉課 89-2131		
障害者よろず相談	8日	13:30~15:30
●市民病院患者サポートセンター(市民病院2階) 86-1111		
がん患者就労相談(予約優先)	21日	10:00~12:00
●子育て支援課(市役所本庁舎1階) 89-2133		
ひとり親家庭相談	毎週月~金曜日	10:00~17:00
●子育て支援センター(プリオ5階) 89-1398 / 市内各保育園		
乳幼児子育て相談	子育て支援センター	毎週月~金曜日 10:00~18:00
	各保育園	毎週火・木曜日 10:00~15:00
●少年愛護センター(子育て支援センター内) 84-5756		
●家庭児童相談室(子育て支援センター内) 84-1329		
児童・青少年相談	毎週月~金曜日	10:00~17:00
●児童発達相談センター(御津福祉保健センター内)(予約制) 56-8733		
子ども発達相談(電話相談可)	毎週月~金曜日	8:30~17:00
●心理教育相談室「ゆずりは」(予約制) 88-8033		
心理教育相談(勤労福祉会館)	毎週月~金曜日	10:00~16:50
心理教育相談(音羽庁舎4階)	毎週月~金曜日	10:00~16:50
心理教育相談 (こぞかい楽風館2階)	毎週水・木曜日	10:00~16:50

財政確保を目的に有料広告を掲載しています。広告内容に関する一切の責任は広告主に帰属し、取扱商社等については、市が必ずしも推奨するものではありません。内容については直接広告主へお問い合わせください。

# 広 告