

平成29年度 豊川市の予算の姿



豊川市宣伝部長
兼おもてなC部長

©いなりん

平成29年度豊川市一般会計予算額 578億円

「子どもたちの笑顔があふれ安全安心で人にやさしいまち」を目指した予算

一般会計は4.4%減 578億円

1 公共施設の長寿命化対策事業	P 1	17 平和公園(仮称)整備事業	P14
2 小坂井地区公共施設再編整備事業	P 2	18 宿伊奈土地区画整理事業(仮称)支援事業	P15
3 八幡駅周辺地区調査事業	P 3	19 消防団員処遇改善事業	P16
4 コンビニ諸証明発行事業	P 4	20 消防団第5方面隊再編整備事業	P16
5 文化ホール公演及び展示事業	P 5	21 はしご付消防自動車整備事業	P17
6 障害者交通料金助成事業	P 6	22 防災センター整備事業	P18
7 放課後児童健全育成事業	P 7	23 災害情報収集機器整備事業	P19
8 結婚支援事業	P 8	24 一宮東部小学校校舎改修事業	P20
9 認定こども園整備費補助事業	P 9	25 小坂井東小学校校舎改修事業	P20
10 保育所入所予約事業	P 9	26 理科教育支援員配置事業	P21
11 任意予防接種助成事業	P10	27 読書教育推進事業	P21
12 ワンコインがん検診・健康診査事業	P10	28 旅籠大橋屋保存整備事業	P22
13 清掃工場B棟基幹的設備改良事業	P11	29 無形民俗文化財伝承支援事業	P22
14 国府駅東西連絡橋改修事業	P12	30 諏訪第2公共駐車場床改修事業	P23
15 スポーツ公園整備事業	P13	31 高齢者相談事業	P24
16 豊川駅東土地区画整理地内公園整備事業	P13		

公共施設の長寿命化対策事業

事業費 **929,922** 千円

◆公共施設の長寿命化対策を実施します。

本市が保有する公共施設の多くは、築30年以上を経過しており、今後、これらの公共施設が集中的に維持管理費用を必要とする時期を迎えます。

平成29年度は、公共施設の予防保全のため、耐久性調査及び劣化調査の結果を踏まえ、劣化が進んでいる39か所について、公共施設整備基金等を活用して修繕や改修工事を実施し、ファシリティマネジメントを推進します。

<平成28年度の主な取組み>

公共施設劣化調査(130施設、232棟)



外壁のクラック



床タイルの割れ



シートのめくれ

各施設の劣化状況を踏まえ、工事の優先順位を決定し、計画的に取り組む工事を抽出



劣化調査の様子

<平成29年度の主な取組み>

劣化の進んでいる39か所の修繕・改修工事



発電機更新工事



外壁改修工事



屋上防水改修工事

担当課：財産管理課

TEL: 0533-89-2108

小坂井地区公共施設再編整備事業

事業費 18,970 千円

◆小坂井地区の公共施設を再編整備します。

公共施設の老朽化に伴う統廃合、重複する施設の多機能化・複合化を推進するため、モデルエリアである小坂井地区の公共施設を再編整備します。

平成29年度は、地元住民の意向や対話を踏まえて作成した小坂井地区公共施設再編整備基本計画に基づき、小坂井地域交流会館(仮称)の基本設計や調査測量を実施します。

【今後の予定】

平成30年度 : 実施設計

平成31年度 : 工事着手

平成32年度末: 完成予定

<平成28年度の主な取組み>

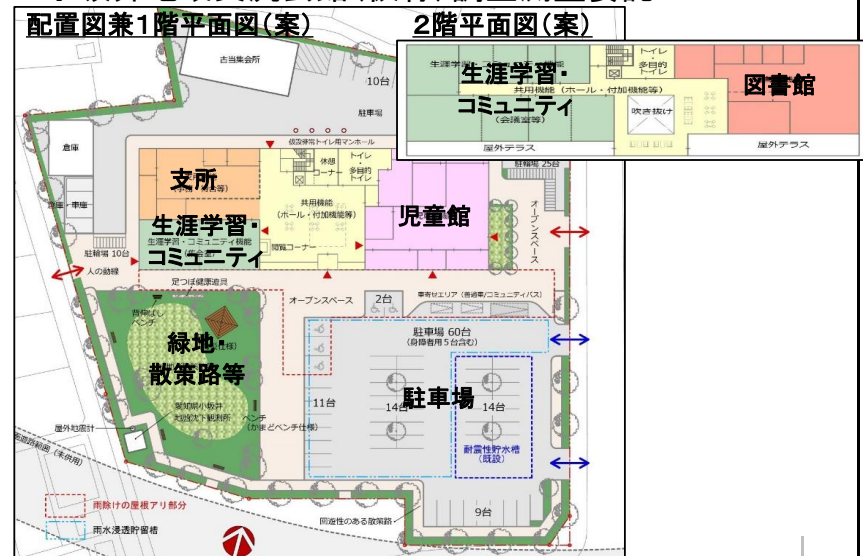
小坂井地区公共施設再編整備基本計画の策定
地元住民ワークショップ、住民説明会の実施



基本計画策定委員会の様子 地元住民ワークショップ、住民説明会の様子

<平成29年度の主な取組み>

小坂井地域交流会館(仮称)設計委託
小坂井地域交流会館(仮称)調査測量委託



担当課: 財産管理課

TEL: 0533-89-2108

八幡駅周辺地区調査事業

事業費 21,200 千円

◆八幡駅周辺地区の調査を実施します。

本市の地域拠点の1つである八幡地区において、豊川市民病院に隣接する大規模工場(約22.3ha)が撤退することとなり、その跡地の利活用が課題となっています。

スズキ豊川工場を商業施設、日立跡地を文化・交流・福祉などの公共施設や住宅用地として活用していくことを検討します。

平成29年度は、八幡駅周辺の交通や住環境への影響など、検討に向けて必要となる調査等を実施します。

<平成29年度の取組み>

八幡駅周辺地区調査等委託



八幡駅周辺の現況



担当課: 財産管理課

TEL: 0533-89-2108

コンビニ諸証明発行事業

事業費 25,509 千円

◆コンビニのマルチコピー機で、個人番号カードを利用して各種証明書が取得できるよう整備します。

【証明書】 住民票

印鑑証明

戸籍謄抄本

戸籍の附票

【コンビニ】 セブン-イレブン

ローソン

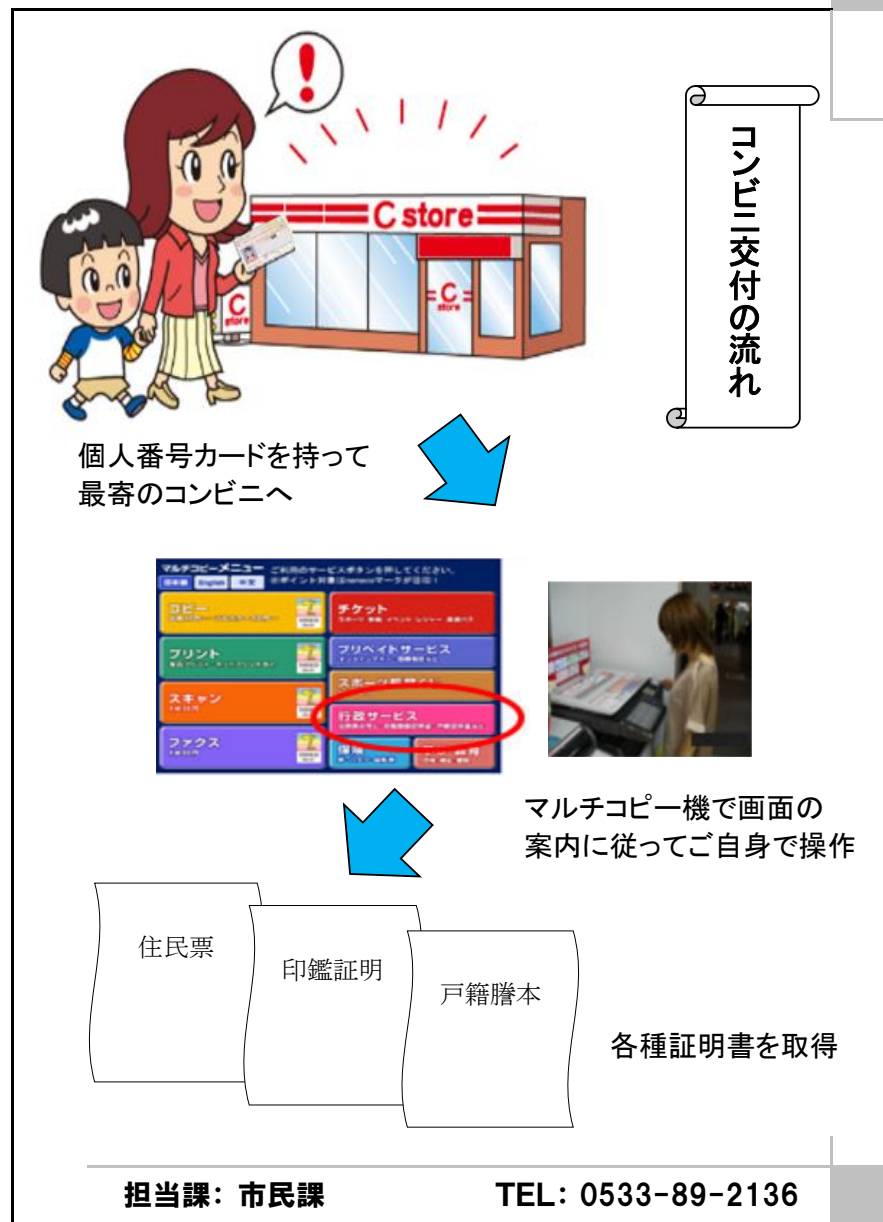
ファミリーマート

サークルKサンクス

ミニストップ(順次拡大予定)

【開始時期】 平成30年2月頃予定

【利用時間】 6:30~23:00



文化ホール公演事業及び展示事業

事業費 44,050 千円

◆文化ホール公演事業・・・【22,360千円】

質の高い舞台芸術にふれる機会として、20公演を企画しました。文化会館大ホールでは、各流派で修練を重ねた12人の男性日本舞踊家で結成した「弧の会」が、躍動する“素踊り群舞”を通して日本舞踊の素晴らしさをお届けします。

また、“人が人を想う気持ち”をテーマに、“誰が観ても楽しめる”エンターテインメント作品を創り続けている「演劇集団キャラメルボックス」の御津文化会館公演も開催します。

◆桜ヶ丘ミュージアム展示事業・・・【21,690千円】

美術企画展として、「第21回桜ヶ丘ミュージアム美術展」、「愛知県美術館・愛知県陶磁美術館 移動美術館」、「豊川百景展」、「漫画原画展」、「現代美術展」、「第53回豊川市民展」の6事業、歴史企画展として、「まぼろしの国府土人形展」、「豊川海軍工廠展」の2事業を開催します。



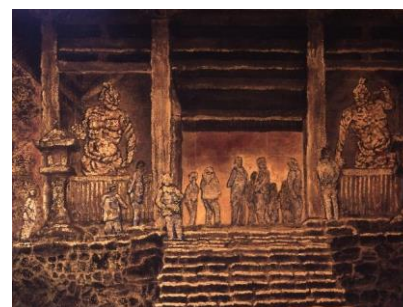
弧の会



演劇集団キャラメルボックス



国府土人形(勸進帳)



豊川百景展 竹原城文「阿吽(財賀寺)」



桜ヶ丘ミュージアム美術展

担当課：文化振興課

TEL：0533-84-8411

障害者交通料金助成事業

事業費 8,354 千円

◆福祉タクシー運賃助成利用券の配付数を拡充します。

障害者の交通料金の一部助成のうち、福祉タクシー運賃助成利用券(1枚あたり500円を助成)について、利用頻度の高い障害種別の対象者への配付数を増やすことで、医療機関への通院等、日常生活における外出のための移動支援の充実を図ります。

1 拡充内容

利用券の配付数を従来の1冊(28枚)から2冊(56枚)に拡充

2 拡充対象者

- ・身体障害者手帳:
1級及び2級の方、視覚・下肢・体幹のいずれかが3級の方
- ・療育手帳:A判定の方
- ・精神障害者保健福祉手帳:1級の方



担当課: 福祉課

TEL: 0533-89-2131

放課後児童健全育成事業

事業費 315,477 千円

◆子育て世帯の負担軽減を図ります。

小学6年生までの受け入れ体制を整備することを目標に、児童クラブを4か所増設するなど、受入れ児童数を拡大します。

また、公設児童クラブにおいて、次のとおり利用者負担金の減額を実施します。

【減額内容】

- ・きょうだい同時入所している世帯の2人目以降の児童の利用者負担金
- ・夏休みにおける利用者負担金



担当課：子育て支援課

TEL：0533-89-2133

結婚支援事業

事業費 2,304 千円

若い世代が将来に不安なく結婚し、安心して出産や子育てができる環境の整備の一環として、新たに結婚支援事業を実施します。

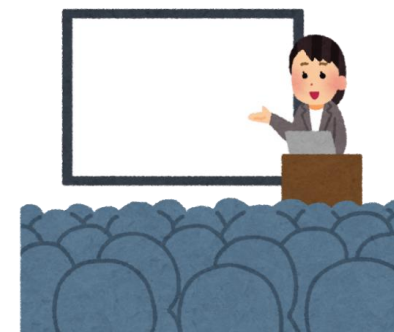
具体的には、以下の4つの事業を組み合わせ、個人のニーズに応じた支援を実施することで、結婚を希望する人の後押しをします。

- 結婚の悩みに寄り添う「結婚相談事業」
- 結婚に向けて自信を付ける「結婚支援セミナー事業」
- 出会いの場を提供する「結婚支援イベント事業」
- 結婚支援イベントを実施する団体へ、経費の補助を行う「結婚支援イベント補助事業」

結婚相談事業



結婚支援セミナー事業



結婚支援イベント事業

結婚支援イベント補助事業



担当課：子育て支援課

TEL：0533-89-2133

認定こども園整備費補助事業



事業費 98,914 千円

幼稚園から認定こども園に移行する学校法人に対し、園舎建替え等施設整備に要する費用を補助します。

認定こども園に移行すると、教育・保育を一体的に行うため、幼稚園と保育所の両方の良さを併せ持つ施設となります。

認定こども園が整備されることにより、需要の高い3歳未満児の受入先の拡充に繋がるとともに、教育・保育環境の更なる向上が図られます。

該当施設 学校法人岡本学園豊川東幼稚園
認定こども園移行時期 平成30年4月予定

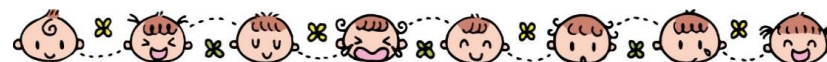


[現在の豊川東幼稚園]



保育所入所予約事業

事業費 9,611 千円



◆育児休業明け保育所入所予約をはじめます。

育児休業明け(産休中で、産休の後に育児休業を取得する場合も含む。)の保護者が、年度途中でも安心して職場復帰できるよう、保育所への年度途中入所予約枠を確保します。

※平成29年度は公立10園、私立8園で20人程度



復帰も安心ね!



担当課: 保育課

TEL: 0533-89-2274

任意予防接種助成事業

事業費 16,090 千円

◆子どもの任意予防接種であるロタウイルスとおたふくかぜに対して一部費用を助成します。

・ロタウイルス

ワクチン	ロタリックス	ロタテック
対象年齢	生後6週以上24週未満	生後6週以上32週未満
接種方法	経口接種(口から飲むワクチン)	
接種回数	2回	3回
接種間隔	4週間以上	
助成額	4,500円	3,000円

・おたふくかぜ

対象年齢	1～2歳未満
接種回数	1回
助成額	2,000円
その他	罹患したことがある方は対象外

ワンコインがん検診・健康診査事業

事業費 279,259 千円

◆ワンコインがん検診を始めます。

がんは、わが国の死亡原因第1位です。2人に1人はがんになり、3人に1人はがんで命を落としています。

各種がん検診の負担金を軽減し、受けやすい体制をつくることで受診者を増やし、がんの早期発見、早期治療につなげ、市民の健康増進を図ります。

【内容】

がん検診の自己負担金を、1つの検査につき一律ワンコイン(500円)で受けられるようにします。(従来の減免制度はあり)

【対象のがん検診】

肺がん、胃がん、大腸がん、子宮頸がん、乳がん、前立腺がん



担当課: 保健センター

TEL: 0533-89-0610

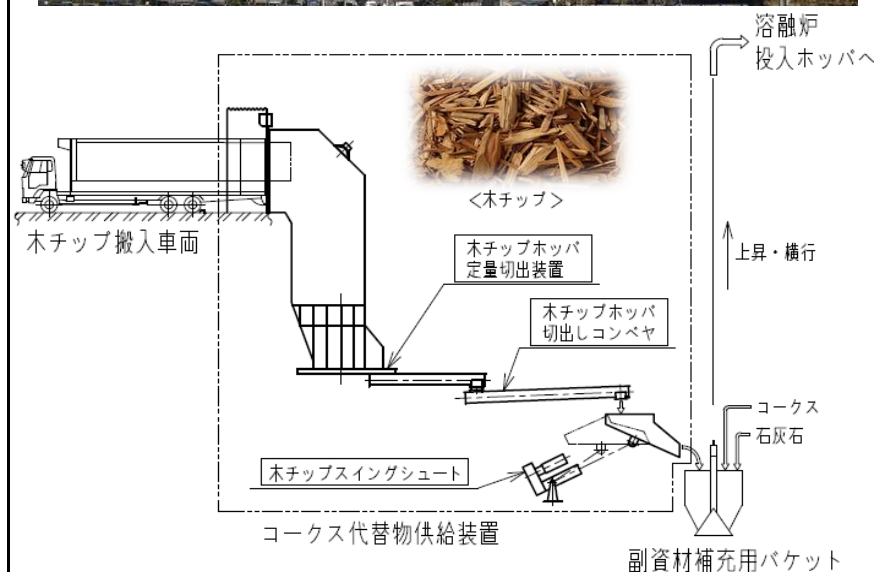
清掃工場B棟基幹的設備改良事業

事業費 767,878 千円

清掃工場の延命化を図るため、平成27年度から平成31年度までの5か年計画で基幹的設備改良工事を進めています。平成29年度は、その3年目にあたり、主に熔融炉の内壁を構成する耐火物の一部を更新し、また、化石燃料使用量の削減のため、ごみ処理の過程で使用するコークスの一部を木チップに置き換えるコークス代替物供給装置を新設します。

これらの省エネルギー対策等により、3%以上の二酸化炭素排出量の削減が見込まれます。

- ・工事概要 設備の延命化と二酸化炭素排出量の削減を目標とした基幹的設備改良工事
- ・事業費 平成27年度: 197,234千円
平成28年度: 1,070,952千円
平成29年度: 767,878千円
平成30年度: 612,537千円
平成31年度: 429,347千円
全 体 額: 3,077,948千円



担当課: 清掃事業課

TEL: 0533-87-4010

国府駅東西連絡橋改修事業

事業費 120,500 千円

◆国府駅東西連絡橋改修事業の実施

国府駅東西連絡橋は、名鉄国府駅の東西地区を結ぶ自転車・歩行者道路であり、国府駅の利用者や通学路及び生活道路として利用され、周辺地域交通において重要な役割を担っています。

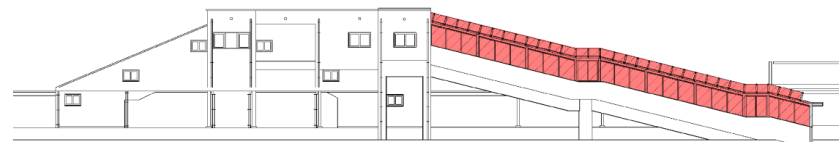
東西連絡橋完成後30年が経過し、屋根材や階段・通路踏板、屋根支柱、その他設備等の老朽化が進んでいるため、大規模改修工事を実施します。

【事業概要】

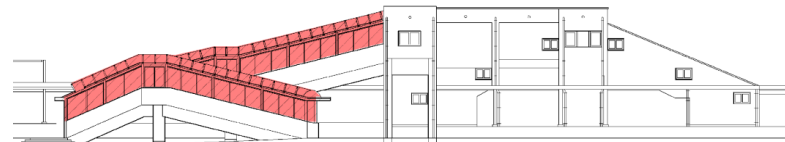
- ・ 駅の概要：昭和62年完成（※平成21年バリアフリー化）乗降者 約9,800人／日
- ・ 工事内容：屋根材交換、支柱塗装塗り替え、照明設備更新等
- ・ 工事期間：平成29年9月～平成30年3月（予定）

【国府駅東西連絡橋】

西口



東口



西口階段部 改修イメージ図



担当課：道路維持課

TEL：0533-89-2142

スポーツ公園整備事業

事業費 **73,809** 千円

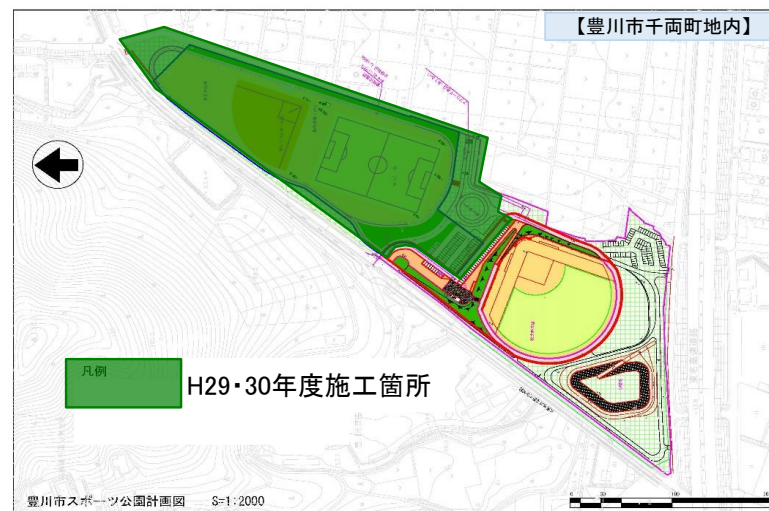
◆スポーツ公園を整備

平成24年度に供用開始した野球場の北側に、サッカー場・ソフトボール場・多目的広場等を整備し、市民の健康・体力増進やスポーツ振興を図ります。

【整備面積】約39,000㎡

【事業期間】平成29～30年度（平成31年度供用開始）

スポーツ公園整備箇所



豊川駅東土地区画整理地内公園整備事業

事業費 **73,428** 千円

◆豊川駅東土地区画整理地内公園（三明公園）を整備

平成29年度は、芝生広場・植栽・トイレ・東屋等を整備し、市街地に憩いの空間を充実させます。なお、平成29年4月より部分的に遊具広場の使用を開始します。

【整備面積】約15,000㎡

【事業期間】平成27～29年度（平成30年度全面供用開始）

三明公園整備状況



担当課：公園緑地課

TEL：0533-89-2176

平和公園（仮称）整備事業

事業費 489,592 千円

◆平和公園（仮称）を整備

豊川海軍工廠にあった戦争遺跡を保存公開し、工廠の歴史や平和の尊さを語り継ぐ場として、平成30年度の供用開始に向けて施設を整備します。

平成29年度は、交流施設の建設、戦争遺跡の保存整備工事、公園整備工事を行います。

また、豊川海軍工廠での出来事を後世に伝えるため、語り継ぎボランティアを養成します。

【事業概要】

- | | |
|---------------|-----------|
| ・ 交流施設建設工事 | 199,908千円 |
| ・ 残存遺構保存整備工事 | 41,000千円 |
| ・ 公園整備工事 | 231,900千円 |
| ・ ボランティアガイド養成 | 191千円 |



交流施設のイメージ



ボランティアガイドの活動イメージ



公園整備の現況

担当課：生涯学習課
公園緑地課

TEL: 0533-88-8035
0533-89-2176

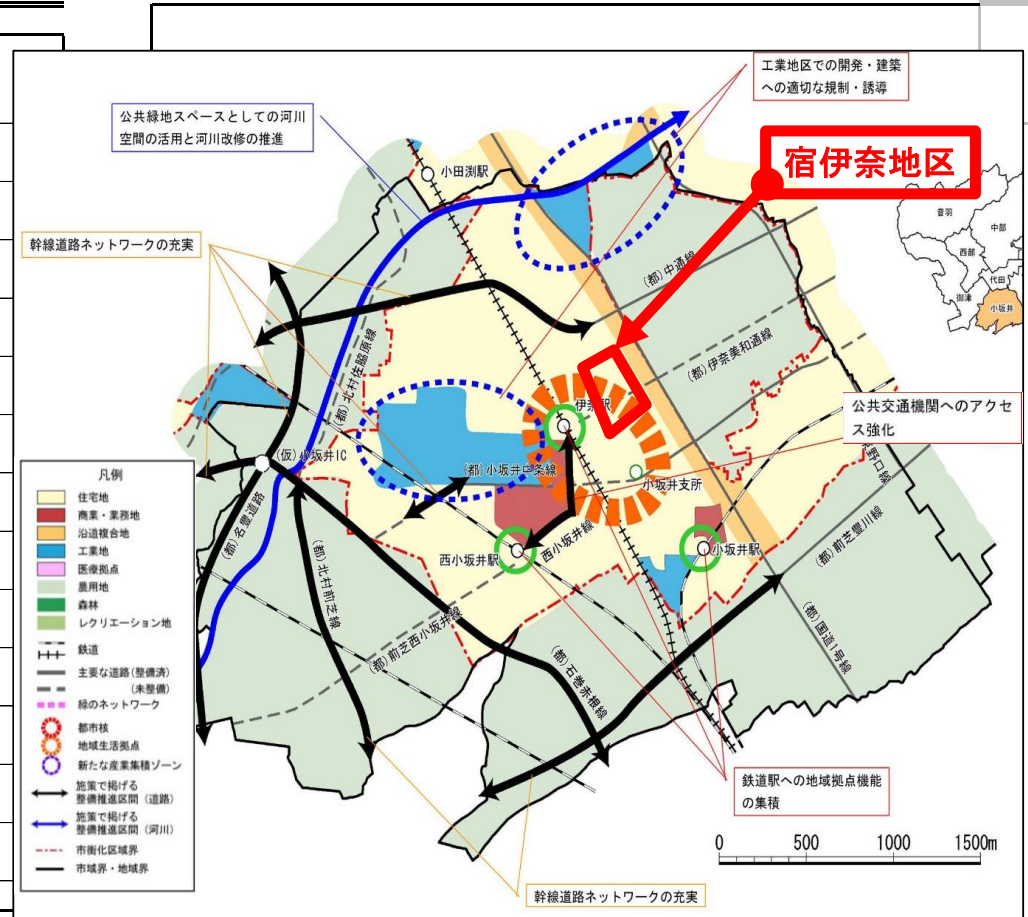
宿伊奈土地区画整理事業（仮称）支援事業

事業費 19,000 千円

◆宿伊奈土地区画整理事業（仮称）の支援

宿伊奈地区は、西側に名鉄伊奈駅、東側に国道1号線があり、交通利便性の高い地域ですが、現状は道路が少なく、農地が広がり、市街地が形成されていません。また、当地区は名鉄伊奈駅へのアクセス道路となる都市計画道路を含んでおり、豊川市都市計画マスタープランにも「地域生活拠点」として位置付けています。

平成28年度に地元地権者から本市に土地区画整理事業に基づく技術的援助の申請書が提出されたことに対して事業支援を決定し、平成29年度は街区設計や公共施設設計など、街のデザインを作成します。



【出典：豊川市都市計画マスタープラン】

担当課：区画整理課

TEL：0533-89-2148

消防団員処遇改善事業

事業費 19,533 千円

◆消防団員の退職報償金の支給区分を見直します。

これまで、5年毎に支給区分を設けていたものを1年毎の支給区分に変更し、勤務年数に応じた退職報償金を支給します。

団員(階級)の退職報償金の見直し例

現行

(下段:千円)

勤務年数	5~9	10~14	15~19	20~24	25~29	30~
金額	200	264	334	409	519	689



見直し後

(下段:千円)

勤務年数	5	6	7	8	9	10、11、・・・、28	29	30~
金額	200	212	225	238	251	264、278、・・・、621	655	689

※勤務年数30年まで同様に支給区分を変更(30年以降は年数によらず同額)



消防団第5方面隊再編整備事業

事業費 3,176 千円

◆第5方面隊を再編します。

第5方面隊(一宮地区)を現状の3分団7部の組織から部制を廃止し、3分団に統合します。今後は、計画的に現存詰所7か所を廃止し、新たに3か所の詰所を建設整備していきます。

平成29年度は、新一宮第1分団の詰所建設に向けて実施設計を行います。

第5方面隊再編計画

現在の分団(3分団7部)

分団(部)名	
一宮第1分団	1-1
	1-2

一宮第2分団	2-1
	2-2
	2-3

一宮第3分団	3-1
	3-2

再編後の分団(3分団)

分団名	現分団(部)	詰所整備予定
一宮第1分団	1-1	平成29年度実施設計
	2-2	平成30年度建設工事

一宮第2分団	1-2	平成30年度実施設計
	2-3	平成31年度建設工事

一宮第3分団	2-1	平成31年度実施設計
	3-1	平成32年度建設工事
	3-2	

再編後管轄エリア

一宮第1分団	東上町、上長山町
一宮第2分団	金沢町、江島町、豊津町、橋尾町、松原町
一宮第3分団	一宮町、大木町、篠田町、足山田町、西原町

担当課: 総務課

TEL:0533-89-9576

はしご付消防自動車整備事業

事業費 240,000 千円

◆はしご付消防自動車(40メートル級)を更新します。

はしご付消防自動車は、主に高所での活動を容易にするため導入している車両で、40メートルの高さまで伸ばすことができ、火災発生時など、ビルの高層階に取り残された人の救助や高所からの放水活動を行います。

更新車両は、救助される人が乗るバスケットが大きくなるなど、市民の安全・安心を守るため、より迅速な救助活動に対応します。

消防出初式



<はしご付消防自動車の活動>



隊員がバスケットに搭乗



隊員が操作、監視



地上40メートルまで伸梯可能



バスケット操作で救出活動
高所からの放水も可能

担当課：総務課

TEL: 0533-89-9517

防災センター整備事業

事業費 **36,302** 千円

◆防災教育の場も兼ね備えた防災センターを整備

災害対策本部機能や自衛隊、警察、ライフライン事業者など災害発生時に活動する各機関の拠点機能を備え、自主防災組織など市民が研修及び訓練を行う施設を整備します。

【施設概要】

建設予定地：本庁舎南東側
延床面積：約1,000㎡

【主要設備】

非常用発電設備
非常時の通信設備

【整備計画】

平成29年度：実施設計
平成30年度：建設工事
平成31年度：建設工事

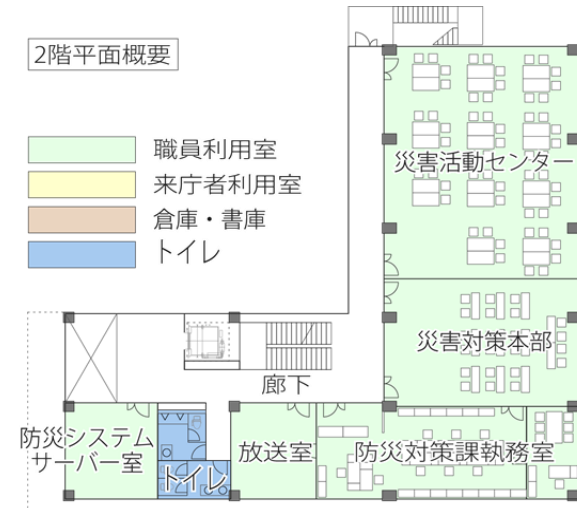


建設予定地

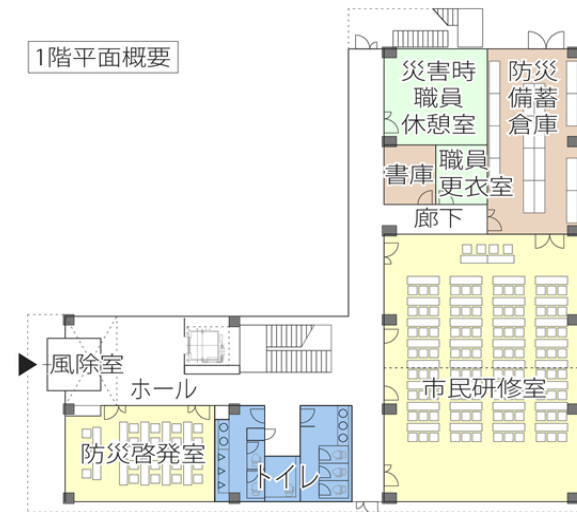
○概要(豊川市防災センター建設基本計画抜粋)

2階平面概要

- 職員利用室
- 来庁者利用室
- 倉庫・書庫
- トイレ



1階平面概要



担当課：防災対策課

TEL：0533-89-2194

災害情報収集機器整備事業

事業費 2,883 千円

◆ドローン及び動画通信アプリを導入

災害時の被害状況の把握、災害現場からの情報収集能力の強化、災害対策本部での判断・指示の迅速化を図るため、ドローン及び動画通信アプリを導入します。

また、火災原因調査や市内の現場確認調査等にも積極的にドローンを活用します。

◆豊川市防災ドローン航空隊(仮称)の結成

ドローン操縦には資格や免許は必要ありませんが、確かな操縦技術を習得した隊員を養成し、豊川市防災ドローン航空隊(仮称)を結成します。

○ドローンにより、大規模災害などの際、陸上からは不可能な広い視点での状況把握、捜索活動等が可能
⇒ 情報収集能力の強化



○動画通信アプリにより、災害現場等からの動画が、災害対策本部でリアルタイムに確認可能
⇒ 災害対策本部での判断・指示を迅速化



担当課: 防災対策課

TEL: 0533-89-2194

一宮東部小学校校舎改修事業

事業費 304,800 千円

◆一宮東部小学校の南校舎東棟及び西棟は、それぞれ昭和35年度、昭和40年度に建設された校舎で、老朽化が進んでいるため、南校舎の大規模改修工事を実施します。併せて北校舎を含めた学校全体のトイレ洋式化と、普通教室の空調設備の設置を行います。

工期：平成29年7月～平成30年3月(予定)

小坂井東小学校校舎改修事業

事業費 17,000 千円

◆小坂井東小学校の南校舎及び中校舎は、それぞれ昭和50年度、昭和51年度に建設された校舎で、老朽化が進んでいるため、校舎の大規模改修工事を実施します。平成29年度は、工事に向けて実施設計を行います。



一宮東部小学校校舎

【一宮東部小学校の工事概要】

大規模改修工事 校舎外壁・内壁及び屋上防水の改修
教室やトイレの改修、空調設備設置
老朽化した各設備の更新



改修前



改修後

大規模改修工事例（八南小）

担当課：庶務課

TEL：0533-88-8032

理科教育支援員配置事業

事業費 2,637 千円

◆専門的な知識を有する理科教育支援員を派遣し、実験等の体験学習を充実させ、教員の授業力の向上を図ります。

○小学校からの要請に応じて数校を選出し、理科教育を支援

・実験の進め方の具体的な指導、子どもの興味や理解を高める教材の紹介、授業の前に行う予備実験の実施等、教員が充実した理科の授業を進めるための支援を行います。

・「使いやすい理科室」を提案し、薬品管理等の安全確保や危機管理、教材・教具の整備等の指導を行います。

・ティームティーチングを活用して科学的な見方や考え方を楽しみながら身につけられる授業を行います。



読書教育推進事業

事業費 6,700 千円

◆学校図書館司書が、市内小中学校を巡回し、学校図書館の充実を図ります。

学校図書館司書10名、年間100日、一日6時間勤務（勤務時間を延長）

○学校図書館司書（巡回司書）の仕事

- ・学習情報センター、読書センターとしての学校図書館を充実させるため、必要な資料を揃えるなど環境を整備し、児童生徒の計画的な学習を支援
- ・司書教諭やボランティアなどと連携し、児童生徒の読書活動を推進

子どもたちがもっと行きたくなる学校図書館を目指し、環境整備や読み聞かせなどを行っています。
また、国語の授業に参加したり、調べ学習の補助をしたりしています。



担当課：学校教育課

TEL：0533-88-8033

旅籠大橋屋保存整備事業

事業費 89,532 千円

◆旧東海道の江戸時代の旅籠建物として知られる旅籠大橋屋の保存活用に向けた整備事業を行います。

平成29年度、平成30年度の2か年で建物の耐震・改修工事等を行います。

また、旧東海道の賑わい創出に向けたポケットパークを整備するため、旅籠大橋屋の西側用地（脇本陣跡）の取得と、工事に向けた実施設計を行います。



旅籠大橋屋の現況



整備イメージ図

無形民俗文化財伝承支援事業

事業費 1,000 千円

◆無形民俗文化財伝承支援事業費補助

本市の歴史的風土を構成する多彩な伝統芸能・文化を次代へ継承するための新たな支援として、指定文化財の祭礼・芸能等で使用する衣装・道具類の修理や新調に対して補助を行います。

(補助率：1/2、補助上限額：500千円)



参考 市内の無形民俗文化財(左:牛久保の若葉祭、右:引馬神社の七福神踊り)

担当課：生涯学習課

TEL：0533-88-3035

諏訪第2公共駐車場床改修事業

事業費 50,000 千円

◆諏訪第2公共駐車場の床面に防水塗装を行います。

諏訪公共駐車場は、第1・第2ともに、豊川市の中心市街地である諏訪地区に位置し、商業振興はもちろんのこと、生活上の利用においても重要な施設です。

当施設は建築後15年が経過し、各階の駐車エリアにおいて床面防水が剥離する等の経年劣化が見られ、駐車場利用者の安全確保と事故防止及び施設の適正な維持を図るため、床面に防水塗装を実施するものです。

【工事概要】

- ・工事内容 超速硬化ウレタン塗膜防水塗装
- ・改修面積 1階～屋上階の劣化部分 約1,797㎡
- ・施工期間 平成29年8月～平成29年12月(予定)

豊川市諏訪第2公共駐車場



施設概要

所在地	豊川市諏訪3丁目135
建設様式	鉄骨
建設年	平成13年
フロア	5階建(地上1階～屋上階の6フロア)
駐車台数	340台

担当課: 商工観光課

TEL: 0533-89-2140

高齢者相談事業

事業費 194,014 千円

◆高齢者相談センターの相談窓口の充実を図ります。

高齢者の総合相談窓口である高齢者相談センター(地域包括支援センター)を現在4か所に設けていますが、平成29年度から新たに5か所の出張所を設けます。

また、窓口の増加にあわせて、9か所すべてに生活支援コーディネーターを配置し、相談窓口を機能、数ともに充実させます。

出張所名称(設置場所)

- ① 東部高齢者相談センター豊川出張所(東部地域福祉センター内)
- ② 西部高齢者相談センター音羽出張所(音羽福祉保健センター内)
- ③ 西部高齢者相談センター御津出張所(御津福祉保健センター内)
- ④ 南部高齢者相談センター小坂井出張所(小坂井支所内)
- ⑤ 北部高齢者相談センター代田出張所(市営諏訪西住宅併設)

