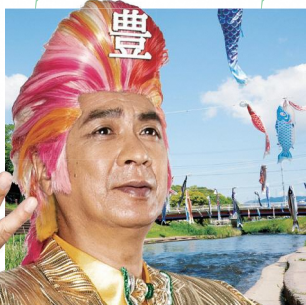
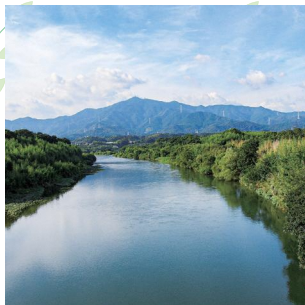


便利で
のどかなくらし、
一緒に
いかがですか。

とよかわ
豊川って、

ゆたか
『くらし』が**豊**かだ〜。



豊川のすてきな暮らし、
たくさん載っています。

CITY AND PEOPLE
ひとのわ、とよかわ。



とよかわゆたか
豊川豊

歌手・山川豊さんが一念発起して改名。髪色は、豊川市が生産量日本一を誇る「バラ」の色。さらにジャケットはいなり寿司をイメージした金色、胸元の赤と緑のハンカチーフも、豊川市名産の「イチゴ」と「大葉」がモチーフになっているなど、豊川市の名物が随所に散りばめられた、こだわりの衣装を着用し、豊川市の豊かさを全国に向けて発信します。

 **豊川市**
Toyokawa City

山・川が豊かで海もあり、東西と南北を結ぶ交通の要でもある豊川市。
 自然の恩恵を受けた特産品が豊富です。
 人や物が行き交うことで生み出された歴史や文化もあります。
 だから「暮らしが豊か。」なのです。

豊川市DATA

2023年8月31日
現在

面積:161.14km²
 人口:186,435人
 世帯数:81,395世帯

こんなまち!

History

歴史
が豊か。



古代三河の中心だった豊川市。三河国分寺・国分尼寺跡や東海道の御油・赤坂宿間にある御油のマツ並木、日本三大稲荷の一つである豊川稲荷など、歴史的スポットが多い。

Specialty products

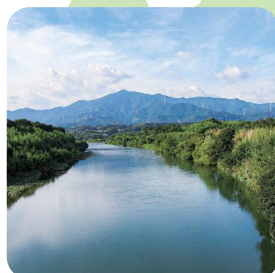
特産品
が豊か。



市の優れた地域資源を認定する「とよかわブランド」は、日本一の生産量を誇るバラや発祥の地とされるスプレーマム、減農薬の音羽米のほか、生炊佃煮など盛りだくさん。

Nature

自然
が豊か。



東三河の主峰である本宮山、東三河の母なる川である豊川、波の穏やかな内海の三河湾をはじめ、桜と菜の花が咲く佐奈川、紅葉の美しい宮路山といった景勝地はお出かけにもオススメ。

1

まずは知りたい

**豊川市の
豊かさの
ヒミツ!!**



2

ランキング&データで知る

豊川市の暮らしやすさのヒミツ!

豊川市の
「暮らしやすさ」
の特徴は?

三菱UFJ不動産販売
住みよさランキング

快適度県内1位

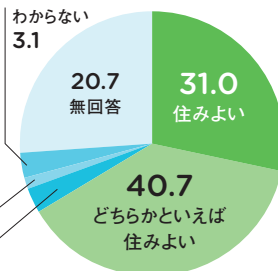
※2023年6月時点で、全国にある市と特別区(東京23区)の812市区を対象。(特別区のうち千代田区、中央区、港区の3区は対象外)

豊川市市民意識調査
「住みやすさ」

満足度は約72%

(回答数2,636人)

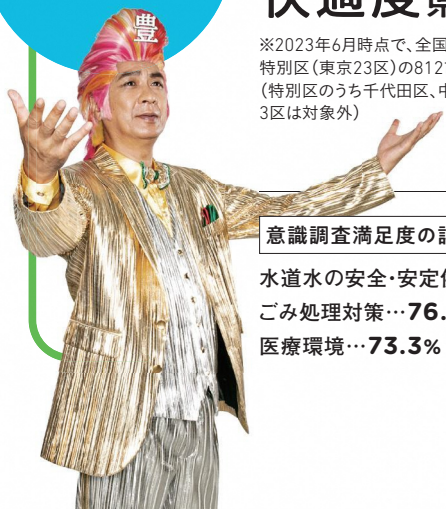
住みにくい 1.3
 どちらかといえば住みにくい 3.2



意識調査満足度の詳細

※第15回豊川市市民意識調査での「満足」、「まあ満足」の合計が60%以上の項目

水道水の安全・安定供給…85.2% 緑・自然の豊かさ…83.2% 日用品などの買い物の利便性…77.8%
 ごみ処理対策…76.1% 生活における衛生環境…73.7% 生活排水対策…69.6%
 医療環境…73.3% 救急体制…64.8% 消防体制…64.6% 健康づくり…65.9%





豊川豊が市の魅力をご案内!

豊川市って

Child rearing

子育て
が豊か。



産前産後のサポートなど、妊娠期から子どもの成長期までの支援が充実。また赤塚山公園など、約200カ所の公園のほか、つどいの広場MAHや児童館がある。

Access

アクセス
が豊か。



JRの東海道本線や飯田線、名古屋鉄道の名古屋本線や豊川線が通り、東名高速道路の2つのインターチェンジもある。また国道1号、国道151号などの幹線が縦横に走り、交通が便利。

Culture

文化
が豊か。



勇壮な手筒花火などが行われる伝統の祭礼や幻想的なヨルモウデなど、年間を通して多彩な祭りやイベントが楽しめる。若葉祭やどんきといったユニークな祭りも催される。

Foods

食
が豊か。



ご当地グルメとして有名ないなり寿司や、全国トップシェアを誇るバウムクーヘンが有名。また、いちご、トマト、大葉などの農作物の栽培も盛んで、バラエティーに富んだ「食」を満喫できる。

3

市民の声でわかる

生活、休息、遊びのバランスの良さ!

子どもをのびのびと育てられる

公園や緑がたくさんあるね

のどかでゆっくりと生活できてるのがいいね

医療や福祉の施策も充実しているね

おしゃれな飲食店が増えてきているよ

新鮮な野菜や果物が豊富

にぎわいのある豊川稲荷がいいね

人のつながりがあって安心

お祭りがたくさんあって面白い

買い物をするのに困らない

高速や国道が通っていて便利

観光スポットや温泉がある

山、川、海があって楽しめる

赤塚山公園は親子で楽しいです





子育てファミリーに聞いた!

case

01

Child
rearing
family

子どもと安心して過ごせるまち

山、川、海などの自然が豊かで、生活を支えてくれる施設も充実しています。
自然と利便性のある、ほどよい暮らしを楽しむファミリーに話を聞きました。



Place / 豊川市御油町

Family / 伊藤家

父・匠さん / 母・沙織さん

長男・青吾さん / 長女・文乃さん

ご主人は名古屋出身で、奥様は地元豊川市出身。環境学習講師の肩書を持つ匠さんは、小学6年生の双子のお子さんを連れ、近所の山や川へよく行っているとのこと。

暮らしをサポートする

施設をはじめ

豊かな自然も満喫できる

住環境

伊藤さんご夫妻は、名古屋市内の出版社で知り合い、職場結婚。しばらく名古屋市内で暮らしていたものの、子どもの誕生を機に、奥様の沙織さんの実家がある豊川市への移住を決意した。実家に隣接する土地に、基礎と躯体工事を専門業者に任せただけで、床貼りや漆喰の壁塗りのような建物の内装などを、ご主人の匠さんがハーフセルフビルドで仕上げたのだとか。設計士の友人に相談しながら、住宅工事の着工から3年後の2018年に完成。「これから双子を育てていくにあたり、将来の資金面での不安もあったので、慣れない大工仕事で大変ながらも、無借金でマイホームを建てられたのは、人生設計において非常に大きかった」と言う。沙織さんも、両親に孫を毎日会わせることができるので、わずかばかりの親孝行ができて嬉しいとのこと。山や川のある近所を散歩するだけで、季節を直接感じられ、子育てにはぴったりの立地。徒歩圏内に、駅をはじめコンビニやスーパー、郵便局もあって、利便性は抜群である。「便利さと自然がほどよい、豊川市らしい場所で、非常に暮らしやすいですね」と話した。



趣向を凝らしたおうちで 家族との時間も充実



① DIYを駆使して匠さんが仕上げたスタイリッシュなリビング。② 施工当時、お子さんもお手伝いしてくれたのだそう。③ 敷地内にある飼育小屋では、豊川市内で採取した10種類以上の魚類を飼育。④ 匠さんが池を手作りした、ピオトープのある庭。両生類や爬虫類など多様な生き物が集まってくる。



豊川にすむ魚たちを 間近に見られるのがいいね



記憶に残したい 身近な自然と親子の時間



⑤ ぎょぎょランド館内一番の見どころである大型水槽。河口から上流へと、豊川の流れをイメージ。⑥ 2階の水槽には、アフリカの湖の魚など色とりどりの美しい魚類を展示。⑦ 東三河を流れる「豊川」にすむ魚や生物を中心に展示している「ぎょぎょランド」。(→P9)



⑧ キャンプ、登山、アウトドアが大好きな匠さん。家族と楽しく触れ合える場所が自宅付近に満載だ。⑨ 水がキレイな小川などに生息するアカハライモリを自宅付近で採取できる。⑩ 近所で見つけたトウカイナガレホトケドジョウ。東海地区の固有種とされる。希少なドジョウの一種だ。



充実の子育て施設&使える!制度



専門職へ相談できる場や、仲間ができるつどいの場といった施設が充実し、総合相談、情報提供などのサポートで、子育て世代を支えてくれます。

子育て支援センター

就学前の子どもを育てている家庭などを対象に、日頃の子育ての心配ごとや悩みについての相談、役立つ情報の提供を行っている。各種教室、季節のイベント、仲間づくりの企画などもある。

☎ 0533-89-1398 ☎ 豊川市諏訪3-300 プリオ5階
🕒 10:00~18:00 🗓 土、日、祝、プリオ休業日

ファミリー・サポート・センター

育児の応援をして欲しい人と、応援したい人の相互援助組織。育児の応援をして欲しい依頼会員と、育児の応援をしたい援助会員の双方が会員となって、お互いに助け合う仕組み。

☎ 0533-86-5040 ※☎☎☎子育て支援センター内にあるため、当該施設と同じ。

使える!制度



保育コンシェルジュ

保育士の資格を持つ相談員が市役所で相談を受け付け、状況や要望に沿った情報提供や助言などを行う。

はぐみんカード

(子育て家庭優待)

妊娠中の方や18歳未満の子どもと保護者を対象に、買物、飲食、レジャー、金融などで優待を受けられるカード。

保育所入所予約

育児休業を取得した職場に復帰する場合(育児休業取得予定の産休の方を含む)、保育所など入所の予約ができる。

保育料無料

幼稚園、保育所、認定こども園などは、3歳から5歳までは保育料が無料。
※給食費など実費徴収分は対象外。

※13ページに関連情報があります。

充実の子育て施設



ふれあい遊びや絵本の紹介もやってま〜す

つどいの広場 MAH(マー)

乳幼児の親子やマタニティママが、情報交換や仲間づくりができる場。名称のMAH(=間)にちなみ、リフレッシュできる時間、気軽に立ち寄れる空間、おしゃべり仲間を大切にしている。

☎ 080-5291-9273 ☎ 豊川市諏訪3-300 プリオ5階 🕒 10:00~15:00
🗓 土、日、祝、プリオ休業日

るりあん(利用者支援)

子育てに関する悩みがある方に対し、専任の保育士が訪問相談や児童館への巡回をしながら子育て情報を提供。また、関係機関と連携して支援の紹介をしている。

☎ 0533-89-7031 ※☎☎☎子育て支援センター内にあるため、当該施設と同じ。

児童発達相談センター

「言葉の発達が遅い」、「友達と遊べない」など、発達に心配のある18歳未満の子どもと保護者を対象に電話相談などを受け付けている。来所相談は要予約のため、まずは電話で問い合わせを。

☎ 0533-56-8733 ☎ 豊川市御津町広石枋ケ坪88(御津福祉保健センター内1階) 🕒 8:30~17:00 🗓 土、日、祝

産前産後サポートセンター

くるみ

助産師や保健師が中心となり、妊娠・出産・育児の相談をワンストップで受け付ける妊産婦総合相談窓口。

☎ 0533-95-0963 ☎ 豊川市萩山町3丁目77-1・77-7 🕒 8:30~17:00 🗓 土、日、祝



地域の方に助けられています



そたくんママ・そたくん

〔よく行く場所〕
つどいの広場 MAH

子どもや子育てファミリーに対して、地域の方がとても優しく接して下さるのが豊川市のいいところ！道を歩いたり公園で遊んでいたりと、通りがかりの方が「元気だね！」「何歳かな？」と声をかけてくれます。**引っ越してきてもすぐに馴染める雰囲気がありますよ！**地域があたたかく見守ってくれているように感じられ、安心しながら子育てできるので、とてもありがたい環境です。

豊川市が 子育てしやすい ワケ！



豊川市って子育てしやすいの？遊ぶ場所や子育て支援は？
そんな疑問に、豊川市在住の方から
生の声を聞きました



動物やお魚を見るのが大好きです



〇さん・るかちゃん

〔よく行く場所〕
ぎよぎよランド

都市部は栄えている一方で、**少し足を伸ばせば豊かな自然もあって、ちょうどいい感じ**が気に入っています。淡水魚水族館「ぎよぎよランド」がある赤塚山公園は、動物とも触れ合えたり遊具で思い切り遊べたりと、子連れにとって一日中過ごせる場所。夏には噴水で水遊びを楽しむこともできますよ。**子どもを安心して遊ばせられる場所があるので、とても助かっています。**

買い物も便利で主婦にもうれしい！



森田美空さん・響くん

〔よく行く場所〕
東三河ふるさと公園

結婚を機に豊川市に住み始めました。知らない土地での生活に不安もありましたが、**出会う人が皆さん優しいので楽しく過ごせています。**市では生後2カ月の時に赤ちゃん訪問があったり、さまざまなテーマの講座を開催したりしているので、不安なく子育てできていると感じます。**食材や日用品、ベビーグッズの買い物にも便利で、子育てファミリーにとっては生活しやすい街だ**と思います！

保育園・幼稚園に行くのが楽しみ！



あこちゃんママ・あこちゃん

〔よく行く場所〕
こざかい児童館

豊川市は、豊橋市や岡崎市といった近隣都市にも行き来しやすく、ほどよく栄えていて住みやすい街だと思えます。**保育園や幼稚園も個性あふれるところが多く、子育て世代にはうれしいですね。**園での交流をきっかけに、いろいろなママ友さんとも仲良くなれたらいいな。これからたくさん子どもが、にぎやかに、元気に過ごせる市になってほしいと思います。

市の支援が充実しています！



いとちゃんママ・いとちゃん

〔よく行く場所〕
さくらぎ児童館

ほかの市に比べて**子育ての支援が手厚い**と感じます。たとえば、1歳のお祝いとして市から3万円をいただけたり、子育ての悩みごとを相談できる窓口があったりと、引っ越してくる**新ママにとっても安心できるサポートがたくさんあります。**もちろん「子育て施設」のスタッフさんたちも頼れる存在。市の支援を活用しながら、これからものびのびと子育てを楽しみたいです！

子どもの居場所がたくさん



市内には、
10カ所以上の児童館（交通児童遊園も含む）
約200カ所の公園
50カ所以上の保育所（公立、私立の合計）
などが整備されている。





豊川市で育った大学生に聞いた！

Case

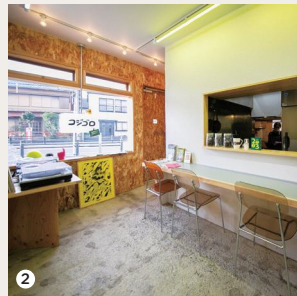
02

Next generation



あったかい人たちと知り合うまち

SNSを使いこなし、多方面にアンテナを張っているのがZ世代の若者たちです。これからの未来を担う豊川市育ちの大学生に、市の魅力について聞きました。



街角に生まれる 居心地の良いサードプレイス



Name / 二橋千紗さん

豊川市在住の大学4年生。卒業後は、保育士として市内で働くことを予定している。



- ①② バイト先で働く千紗さん。親世代や同年代ではない人々と知り合える場所として、刺激になったという。
- ③④ よく散歩に行くという豊川河畔の三上緑地公園で愛犬と戯れるひととき。秋のススキや夕景が好きだとか。
- ⑤ 市内の天然温泉「本宮の湯」で、ゆったり過ごすことも。

「人があったかいところが好き」と、豊川市の魅力について笑顔で話す千紗さん。現在、市内に住みながら、岡崎市の大学へ通い、地元のカレー店「コジゴロ」でアルバイトをする充実の毎日をごしている。働くことになったきっかけは、カレーを食べに来たご両親が店主と意気投合し、千紗さんにアルバイト先として勧めたことから。そんなふうになんてでも気軽に話せる空気が好きだという。ほかに豊川などの自然が近くにあることや、どこへも行きやすいアクセス環境の良さも気に入っているそうだ。交友関係の広がるSNSやネットショッピングなどを上手に活用しながら、地元で直接のつながりを大切にする、新しい世代の豊かな暮らしがここにある。



豊川市の「企業と人」

豊川市にはやりがいのある仕事や企業も豊富です。
暮らしを楽しみながらいきいきと働く人たちをご紹介します。

イトコー で働く 村瀬紗也香さん

“あたたかな人が暮らす
穏やかな豊川市が大好きです”



生まれも育ちも豊川市という村瀬さん。大学時代に名古屋市に住んだものの、就職は地元企業に。地域を大切にする社風に惹かれてハウスメーカー「イトコー」に入社を決めた。現在は広報として自社や施設のPR、オーナー同士をつなぐ役割をしながら、地域のための活動もしている。

- ① 自宅から徒歩20分ほどの場所にあるひまわり畑での一コマ。
- ② グリーンショップ「garage」と自社のコラボ企画でスワッグづくりに挑戦。



トヨテック

で働く
大野千紘さん



“生まれ育った住み慣れた地で
自然豊かな子育てライフ”

豊川市に生まれ育ち、夫と息子、娘の4人で市内に住む大野さん。社是に共感し、自宅から近かった光学メーカー「トヨテック」に入社。社員も優しいので、子育てしながらの勤めもほぼノーストレス。自然豊かな地域なので、子育て世代には最高の環境なのだとか。

新富士バーナー

で働く
寺田紗菜さん



“車でも電車でも、
交通の便がよく出かけやすい”

キャンプ用品の製造会社「新富士バーナー」に就職して3年。お客様窓口の業務をしながら商品の知識も学んでいる。「市内外へのアクセスが良く、都会と田舎のいいとこ取りな豊川市。買い物や食事に出かけるのにも便利です」とのこと。



休日は豊川市や名古屋市内で、お友達とランチを楽しんだり、雑貨や服などを買いに出かけたり。



JAひまわり

で働く
寺脇康太さん



“豊川市の農作物は
自慢できる逸品ばかりです”

豊川市で育ち静岡の大学の農学部を卒業後、地元のJAに就職して8年目。いちご部会の担当として、農家の栽培サポートや病害虫対策の防除指導などを行っている。「いちごの他にも大葉やバラなど、農作物が豊富なところが豊川市の魅力です」と寺脇さん。休日には奥さんと飲食店巡りを楽しんでいるそうだ。



赤塚山公園・ぎょぎょランド

2023年に開園30周年を迎えた赤塚山公園と、その人気施設・ぎょぎょランド。東三河唯一の淡水魚水族館には、豊川水系の魚・両生類や世界の熱帯魚など、約100種2,000匹が見られる。

☎ 0533-89-8891 ☎ 豊川市市田町東堤上1-30 ☎ 入場自由(ぎょぎょランド、アニアニマある) ☎ 9:00~17:00、市民のスクエアのみ ☎ 9:00~21:00 ☎ 火(祝日の場合は開館) ☎ 無料(市民のスクエアは有料) 2023年4月にリニューアルオープン。



歴史と自然、祭りも充実!

豊川市で過ごす

休日

山、川、海などの自然豊かなスポットや、文化施設や公園も点在しています。祭りの数も多く、どれもユニークなので休日の過ごし方の選択肢は盛りだくさんです。

その他イベントや
詳しい情報はこちら
豊川市観光協会



日本
三大稲荷の
ひとつ

多彩なスポットを楽しむ



豊川市文化会館

豊川市内最大の約1,300人収容の大ホールを完備し、コンサートや講演会などが開催される施設。クラシックなどの音楽や落語などの芸能といったイベントが年間を通して企画されている。

☎ 0533-84-8411 ☎ 豊川市代田町1-20-4 ☎ 9:00~22:00(夜間利用のない場合は17時閉館) ☎ 火(祝日の場合は翌平日) ☎ 入場無料(有料イベントあり)



桜ヶ丘ミュージアム

桜ヶ丘公園にある複合文化施設。所蔵する美術作品や郷土資料の常設展示と、貸出可能な展示室(市民ギャラリー)、和室、会議室、茶室・心々庵がある。

☎ 0533-85-3775 ☎ 豊川市桜ヶ丘町79-2 ☎ 9:00~17:00(事前申請により22:00まで利用可能施設あり) ☎ 月(市主催展覧会開催中の月曜が祝日の場合は開館) ☎ 入場無料(有料施設あり)



豊川稲荷

鎮守・豊川吒枳尼真天を祀り、正式名を「妙巖寺」と称する曹洞宗の寺院。商売繁盛のご利益が有名で、全国から参拝客が訪れている。霊狐塚にあるおよそ1,000体の狐の像は一見の価値あり。

☎ 0533-85-2030 ☎ 豊川市豊川町1 ☎ 5:00~18:00(御祈禱受付は8:00~14:30) ☎ なし ☎ 祈禱料は有料



御油宿と赤坂宿

東海道の御油宿と赤坂宿の間には、国指定天然記念物「御油のマツ並木」がある。赤坂宿では、往時の旅籠の姿を残す大橋屋(旧旅籠鯉屋)を見学することができる。

☎ 0533-89-2140(商工観光課) ☎ 豊川市赤坂町〜御油町 ☎ 休 周辺自由。※大橋屋は ☎ 0533-56-2677 ☎ 10:00~16:00 ☎ 月(祝日の場合は開館) ☎ 入館無料



三河国分尼寺跡史跡公園

国分寺クラスの大伽藍を備えた三河国分尼寺。当時の姿を体感できるよう、実物大の中門及び回廊の一部を復元した。三河天平の里資料館では、出土した鬼瓦などを見られる。

☎ 0533-88-5881(三河天平の里資料館) ☎ 豊川市八幡町忍地127-1 ☎ 休 入場自由 ※三河天平の里資料館は ☎ 9:00~17:00 ☎ 火(祝日の場合は開館) ☎ 無料



東三河ふるさと公園

豊川の流れや山々を表現した「修景庭園」、農村の段々畑をイメージした「憩いの広場」など、郷土をテーマにした公園。芝生が広がる「ピクニック園地」は、お弁当を食べるのにぴったり。

☎ 0533-87-9301 ☎ 豊川市御油町滝ヶ入11-2 ☎ 7:00~18:30(10~3月は~17:30) ☎ なし ☎ 入場無料

豊川稲荷秋季大祭 (鎮座祭)

毎年春、秋に行われる豊川稲荷の例大祭。なかでも秋季大祭は、高さ10m、直径5mの大提灯をはじめ、数多くの提灯を掲げるため「大提灯まつり」とも呼ばれる。夜を照らす提灯の明かりが幻想的。



☎ 0533-85-2030(豊川稲荷) ☎ 豊川市豊川町1
🕒 土9:00~17:00、日9:00~21:00(予定) 11月第3週
の土、日に開催(予定)。

豊川市民まつり「おいでん祭」



商業祭、農業祭、緑化祭の3つのお祭りを統合し、1989年に誕生した祭り。よさこい踊りなどの楽しいイベントの他、グルメコーナーや物産展などが催される。

☎ 0533-86-4101(豊川市民まつり協議会事務局/豊川商工会議所内)
☎ 豊川市諏訪町周辺 🕒 5月第4週の土、日開催(予定)



とよかわ桜まつり

諏訪の桜トンネルや佐奈川堤の桜など、周辺一帯で桜を愛でることができる。特に約650本の桜が咲く佐奈川は、桜のピンクと菜の花の黄色のコントラストが美しい。夜にはライトアップも。

☎ 0533-89-2206(豊川市観光協会) ☎ 豊川市諏訪1
🕒 3月下旬~4月上旬に開催(予定)



豊川進雄神社例大祭

(豊川夏まつり)

山車・神輿渡御、笹踊りなどが行われる。なかでも「綱火」は必見。約100mの2本の綱に付けられた300本以上の花火が連続して発射される様子は圧巻だ。

☎ 0533-86-2920(豊川進雄神社) ☎ 豊川市豊川西町134
🕒 7/20に近い金~日



とよかわ手筒花火

菟足神社の4月の風まつり、豊川進雄神社の7月の例大祭、豊津神社の10月の例大祭など市内各地で見られる手筒花火。噴出する火花の迫力と、火の粉に耐える掲げ手の姿は、感動のひとつ。

☎ 0533-89-2140(商工観光課) ☎ 市内神社各所
🕒 祭礼により異なる

豊川稲荷 ライトアップ夜間参拝

豊川稲荷と話題のコラボ



豊川稲荷の荘厳な佇まいの本堂や参道が、デジタルアートや光と音で彩られるニュースタイル夜間参拝。10万人以上来場した大人気企画「日本三大稲荷・豊川稲荷×YORU MO-DE®(ヨルモウデ)」をきっかけに常設奉納された光設備との多数コラボ企画が実施されている。

🕒 緑日参りプロジェクト実行委員会
☎ 豊川市豊川町1(豊川稲荷) 🕒 未定 🕒 未定



砥鹿神社例大祭

毎年5月3日から5日の3日間にわたって、献花祭、神幸祭など数々の神事や祭事が行われる。なかでも人気は流鏝馬。疾走する馬上で少年が両手を広げ、布引をなびかせる勇壮さが見どころ。

☎ 0533-93-2001 ☎ 愛知県豊川市一宮町西垣内2
🕒 神事や祭事により異なる、5月3~5日に開催(予定)



移住ファミリーに聞いた!

case

03

Moved to
Toyokawa

理想の暮らしと仕事のあるまち

豊川市へ移住を決意!

その経緯と市内での暮らしについて、ファミリーに話を聞きました。



夫婦共々馴染みの少ない
豊川の地に
市の創業サポートで
新たな一歩



Place / 豊川市本野町

Family / 越智家

父・俊二郎さん / 母・真衣さん

長女・なつめちゃん / 長男・湊太ちゃん

ご主人は愛媛県出身で、奥様は岡崎市出身。安城市の「あいち犬猫医療センター」で2人は出会い結婚。それまで馴染みの無かった豊川市で「ゆずの木どうぶつクリニック」を開業。子育てを含め、日々奮闘中。

ご主人の俊二郎さんは、家の近くに野生動物が現れるような自然豊かな愛媛県出身。イヌやネコの飼育も経験し「いつか動物に関わる仕事がしたい」と考え、獣医になることを決意。神奈川県にある大学で獣医学を学び、卒業後は「あいち犬猫医療センター」に勤務。そこで知り合った岡崎市出身の奥様の真衣さんと結婚した。その後、関西の病院に勤務しながら、子どもの誕生を機に、奥様の実家に近くて生活環境の良い豊川市へ移住を決意。創業相談のために豊川商工会議所や豊川信用金庫へ通い、「ゆずの木どうぶつクリニック」開業の準備を進めた。医療機器購入の補助金などは、市と関係機関が連携して創業をサポートする「とよかわ創業・起業支援ネットワーク」を活用。相談に通う中で、土地柄や人柄などについても知ることができ、「豊川市は、これまでに暮らした土地と比べても、穏やかで優しい人が多い。2人の子どもを持つ親としても、子育てしながら腰を据えるのにはもってこいの環境」と語る俊二郎さん。また病院や学校、商業施設などの主要施設がコンパクトにまとまっているので、日々生活するのにすごく便利な地域とのことだ。

緑豊かで広々した公園は 気持ちがいいね



① 豊川市御油町にある東三河ふるさと公園。②③ 幼児向けの滑り台や遊具がある桜の広場。④ 三河湾、竹島、豊川、三河の山並みなどを表現した修景庭園。⑤ 赤富士という大型ネット遊具がある憩いの広場。⑥ 遊具が人気のピクニック園地。



野菜や果物が豊富 買い物も便利!



⑦ 農畜産物直売所の「JAひまわりグリーンセンター豊川」では、季節の花も気軽に購入できる。⑧ 野菜や果物が豊富。豊川市は自然豊かな地域なのに、ショッピングエリアが近いのも魅力の一つ。



Check!

とよかわ創業・起業支援ネットワーク

豊川市内で創業をお考えの方、あるいは既に創業された方を対象に、企業経営に携わる関係機関が協力してサポートするネットワーク。豊川商工会議所、日本政策金融公庫、豊川信用金庫、愛知県信用保証協会、豊川市、音羽商工会、一宮

商工会、小坂井商工会、御津町商工会が連携して、創業や中小企業支援に関する事業の情報共有を行う。支援を必要とする創業者に対し、情報提供や経営に関するアドバイスなど行っている。

受けられる支援例

- 各機関の支援制度を利用して創業のためのスキルを取得
- 専門家から具体的なアドバイスを受けながら、事業計画書を作成
- 起業後におけるさまざまな経営課題について、個別相談に対応

ワンストップ相談窓口 ☎0533-95-0263 (商工観光課)

※13ページに関連情報があります。



暮らしに関する支援や制度 (抜粋)

住まい、子育て、仕事、シニア、医療、防災、生活、
豊川市での暮らしに役立ててほしい、市の支援や制度を抜粋して紹介します。



仕事 に関する情報

※P12にも関連情報あり。

新規就農希望者 相談窓口

就農を考えている相談者の個別状況に合わせ、専門の知識を持った相談員が、就農に向けたステップを提案する。また、必要に応じて各種支援制度・営農計画・農地賃借・関係機関などの案内をする。

とよかわ就農塾

豊川市で就農したい方向けの、営農に関する知識等の習得を目的とした1年間(月1, 2回程度)の農業研修。修了生は、農業機械の購入費補助等の支援制度を活用できる。

とよかわワーク

豊川市でやりたい仕事を見つけられる求人情報サイト。

東三河学生就職NAVI

東三河で就職をしたいと考える学生と地元優良企業を結ぶサイト。

豊川市奨学金 返還支援

市内の登録事業者に就職した方に対して、市と登録事業者が協力して奨学金返還の一部を支援する制度。

子育て に関する情報

※P5にも関連情報あり。

つながるノート じゃん・けん・ぽん

妊娠期から子育て中まで、親子の気になる情報を網羅した子育てガイドブック「つながるノート じゃん・けん・ぽん」。母子健康手帳の交付時や子育て支援センター、子育て支援課などで配付している。

豊川市制施行80周年を記念し、リニューアルした子育てガイドブック。全ページフルカラーで子育てに便利な情報がいっぱい。



ファーストバースデー お祝い金

市内で子どもを養育する方を応援するため、1歳を迎える子ども1人につき3万円を支給している。

産前産後サポート 「専用でんわ」による相談

専任のスタッフが、妊産婦一人一人の不安や悩みに寄り添い、相談を受け付ける。

☎0533-95-0963



住まい に関する情報

豊川市まちなか 居住補助金

駅が近くて通勤通学がしやすく、病院などの施設が充実しているまちなかでのマイホーム購入を応援するため、所有する家屋・土地に対してかかる固定資産税相当額(家屋が初めて課税された年度から最大3年間、市外に5年以上在住後に転入、区域など各種条件あり)の補助金の交付がある。さらに対象世帯のうち、中学生以下の子を持つ世帯に対し、子ども1人当たり10万円(1回限り)の子育て奨励金の交付もある。

豊川市空家バンク

市内の空き家などを有効活用することにより地域の活性化や定住の促進を図るため、空き家を売りたい方、または貸したい方、空き家を買いたい方、または借りたい方が利用可能な制度。

空家バンク利活用費 補助金

空家バンクの登録物件を売買または賃貸借契約された方が当該空き家の改修工事または家財処分を行う場合、その費用の一部に対し補助金の交付がある。

住宅用地球温暖化対策 設備導入促進費補助

地球温暖化対策の一環として、地球温暖化対策設備の購入・設置費に対して補助がある。





CITY AND PEOPLE
ひとのわ、とよかわ。
支援一覧



（医療、防災、生活） に関する情報

資源・ごみ分別アプリ

「さんあ〜る」

ごみの減量や分別の促進のためのアプリ。お住まいの地域を設定することで、資源とごみの収集日カレンダーの表示、ごみ出し日通知、天候などによるごみ収集中止の通知などの機能が利用できる。

子ども医療費の助成

子どもの保険診療自己負担分の全額を助成。

※通院：中学校3年生まで。入院：高校生世代まで（18歳年度末まで）

ワンコインがん検診

健康管理のため、各がん検診が自己負担金500円以内で受診できる制度。

豊川市防災アプリ

市からのお知らせ、屋外スピーカーからの放送内容や火災情報などを受け取ることができる。

プリオ窓口センター

土曜・日曜日や祝日も証明書の交付などの各種業務を行う窓口センターをプリオビル5階に開設。（但し、パスポート申請は平日のみ、交付は平日・日曜のみ）



（シニア） に関する情報

いなりんお守り

（高齢者見守り

キーホルダー）の配布

名前や緊急連絡先などを登録し、登録番号がついたキーホルダーなどを持ち歩くことで緊急時に速やかな身元確認が可能に。親族などの緊急連絡先や警察、消防、医療機関などへ情報を提供し、迅速かつ適切な対応を行うことができる。

高齢者地域見守り

ネットワーク

行方不明になる恐れのある認知症の方について、事前に本人の身体的特徴や連絡先などの情報を登録し、行方不明になった場合、ネットワークを構成している団体などに迅速な情報提供を行う。

いきいき元気メール

配信

高齢者の方が「いきいき元気」に過ごすお手伝いをするため、役立つ情報を週2回程度、携帯電話やパソコンにメールで配信。

まごころ

給食サービス

栄養状態の改善が必要な在宅の一人暮らし高齢者などの方に、昼食または夕食を配達するとともに、安否の確認ができるサービス。

豊かな魅力
発信中!

豊川市公式SNSは
こちらから



【LINE】



【Instagram】



【X(旧Twitter)】



【YouTube】



まだまだある！

豊川の暮らしの魅力！

人の魅力にフォーカスして情報発信するウェブサイトや、
鉄道、幹線道路、高速道路が通っていて便利なアクセスも魅力です！



WEBサイト

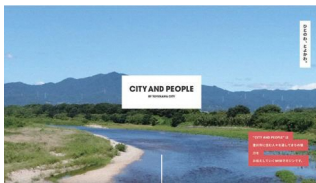
CITY AND PEOPLE

ひとのわ、とよかわ。

人と人とのつながりを通して、
豊かな暮らしとまちの魅力を発信

豊川市の1番の魅力は、穏やかな人々が優しい
心でつながっていく「人の輪」。そんな人たちの魅力に
スポットを当てる「特集記事」や、市民の日常の
一コマを切り取る「豊川の人々」、生活に関する
施策がわかる「支援一覧」などのカテゴリ
で発信している。

キャッチフレーズは「ひとのわ、とよかわ。」



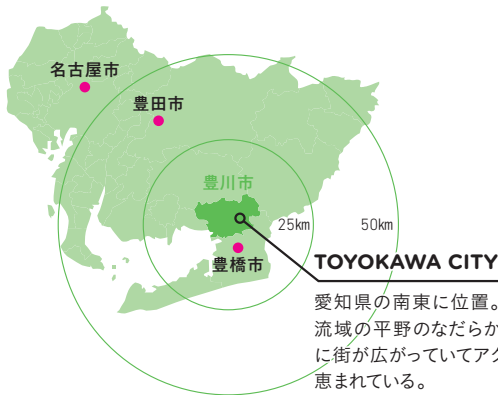
Check! /



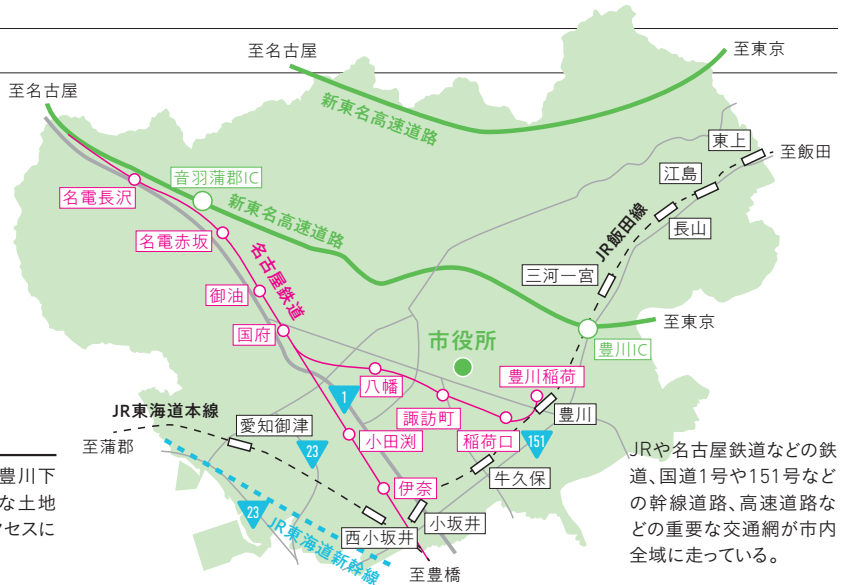
CITY AND PEOPLEは
こちら

ACCESS ▶▶▶

車でも電車でも、とても便利！
アクセスの良さは自慢のひとつ



愛知県の南東に位置。豊川下
流域の平野のなだらかな土地
に街が広がっていてアクセスに
恵まれている。



JRや名古屋鉄道などの鉄
道、国道1号や151号など
の幹線道路、高速道路な
どの重要な交通網が市内
全域に走っている。

名古屋から
高速道路で約45分
名古屋鉄道で約55分

東京から
高速道路で約3時間
JR東海道新幹線約1時間30分+
JR飯田線約10分

大阪から
高速道路で約3時間15分
JR東海道新幹線約1時間15分+
JR飯田線約10分

発行：豊川市 企画・編集：豊川市企画部元気なとよかわ発信課
〒442-8601 愛知県豊川市諏訪1丁目1番地 TEL:0533-95-0260

パンフレットに掲載されている情報は、令和5年8月時点（インタビューは令和4年12月時点）のもので、
今後変更になる可能性がありますので、市ホームページなどをご確認ください。

市ホームページは
こちら

