



特集

# 地域を支える私たちの仕事

TOYOKAWA CITY WORKER



皆さんは、“豊川市職員”と聞いてどんな職種を思い浮かべますか。市職員の業務は幅広く、さまざまな場所で市民の皆さんが安全・安心に暮らせるまちづくりを支えています。今回の特集では、職員へのインタビューなどを通して、豊川市職員の業務内容や働く魅力を紹介します。詳しいことは、人事課（89-2122）へお問い合わせください。ID 10751



## TOYOKAWA DATA

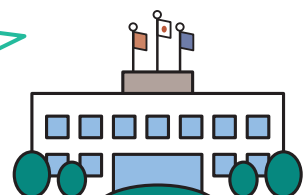
どれぐらいの人が働いているの？  
※令和7年4月1日時点

組織機構

14部51課

それぞれに  
専門性を持ち、  
多種多様な業務を  
担っています！

ID 8891



市職員数

1,345人

（市民病院職員・会計年度任用職員・外部機関からの受け入れ職員は除く）



男性 59%

内訳



女性 41%

## 技術職員 土木

## どんな仕事？ //

きょうりょう  
道路、橋梁、河川、上下水道、公園などの土木工事の設計や維持管理、都市計画などの業務を行います。

## 主な配属先 ▶▶

建設部・都市整備部・上下水道部など



建設部 道路河川管理課 原田  
(令和5年度入庁)

## 担当業務

道路の維持修繕に関する工事きょうりょうの発注、橋梁や道路付属物などの管理を担当しています。緊急を要する修繕は、係内の職員と協力しながら迅速に対応することもあります。

## Q 仕事で大切にしていることは？

公共インフラを維持・管理していく立場なので、安全かつ公平で長期的な視点を持つことです。また、市民の方の要望に応えられるよう、日々努力しています。実現が難しい場合は、上司や同僚に相談しつつ、代替案の提示や丁寧な説明を行うなど、市民の方に寄り添った対応を心掛けています。

## 技術職員 建築

## どんな仕事？ //

公共施設の新築や改修といった営繕業務や、法に基づいた審査・指導などを行います。

## 主な配属先 ▶▶

建設部・都市整備部・教育委員会など



教育委員会 庶務課 松井  
(令和3年度入庁)

## 担当業務

市内小・中学校の施設管理をしています。設計業務や工事監理業務、施設の点検などを行い、児童や生徒が安全・安心に学校生活を送れるように環境整備に努めています。

## Q 印象に残っていることは？

自分自身が携わった工事が完了し、きれいになった校舎や施設を見て、小・中学校の教員、通学する児童や生徒、保護者の方が喜んでくれたことです。母校の施設整備に関わることができたことも、とても印象に残っています。これからも利用する方が喜んでくれるよう、業務に励んでいきたいです。

## 事務職員

## どんな仕事？ //

書類作成などのデスクワークや窓口業務に限らず、事業の企画から運営にも携わります。

## 主な配属先 ▶▶

消防署や保育園を除く全ての部署



福祉部 障害福祉課 加藤  
(平成31年度入庁)

## 担当業務

障害のある方やご家族からの相談に応じて、福祉サービスの利用に関する支援や情報提供を行っています。個人情報などを取り扱う機会が多いため、丁寧で正確な対応を心掛けています。

## Q 事務職員の魅力は？

窓口や電話対応を通して、市民の方の生活につながっていると実感できることです。「次回もあなたに教えてもらいたい」と声を掛けられると、うれしく思います。また、異動により幅広く業務経験を積めることも魅力の一つです。さまざまな分野での知識を身に付けて、より包括的なサポートができるようになりたいです。





## 保育士

### どんな仕事？ //

子どもの成長を支え、日々の生活を見守りながら、社会性を育成します。地域の子育てに関する相談業務も行います。

### 主な配属先 ▶▶

各保育園、児童発達相談センターなど



小坂井東保育園 土井  
(令和3年度入庁)

### 担当業務

2歳児の担任をしています。一人一人の発達に合わせたきめ細やかな保育を心掛けながら、園での生活や季節の行事を楽しむ子どもたちの成長を支えています。

### Q 仕事でうれしかったことは？

子どもたちが成長した瞬間に立ち会えることです。毎日少しずつできることが増えていく喜びを、子どもや保護者の方と共有できるのはうれしいです。「先生大好き!」と抱きつかれたり、保護者の方にも「先生で良かった!」と言われたりすると、この仕事をやっていて良かったと感じます。

## 消防士

### どんな仕事？ //

火災・救急・救助などの災害対応の他、119番通報の受付業務や災害を未然に防ぐための予防業務を行います。

### 主な配属先 ▶▶

消防本部、各消防署など



消防署 南分署 丸山  
(令和2年度入庁)

### 担当業務

消防隊・救急隊・潜水救助隊としてさまざまな災害現場へ出動しています。また、事業所の防火対策に関する立入検査といった予防業務にも携わっています。

### Q 仕事のやりがいとは？

市民の方の安全・安心のために日々訓練に励んでおり、その成果を最大限に発揮した災害対応ができた時や、感謝の言葉を掛けてもらった時などは、地域社会に貢献できているとやりがいを感じます。また、署内見学などで子どもたちと関わる際に、「消防士になりたい!」といった声を聞くとうれしく思います。

## 保健師

### どんな仕事？ //

市民の方の身近な存在として、乳幼児から高齢者までの疾病予防や健康づくりをサポートします。

### 主な配属先 ▶▶

子ども健康部、福祉部など



子ども健康部 保健センター 藤田  
(令和4年度入庁)

### 担当業務

がん検診の運営を担当しています。より多くの市民の方に受診してもらえるよう、啓発ポスターやチラシを作成したり、企業などでがん教育を実施したりしています。

### Q 職場の雰囲気は？

みんな優しく、和やかな雰囲気で働きやすい職場です。業務では、市民の方から悩み事を聞いたり、必要な支援を考えたりする機会もあります。判断に迷った際に同僚や上司に相談すると、親身になって応じてくれます。周りには経験豊富な職員も多く、アドバイスもらえるのはありがたいです。

# 職員の成長をサポート!

豊川市には充実した  
人材育成制度があります。

## 1 新人サポーターズ制度

配属先の先輩職員が、身近な相談相手として1年間新規採用職員をサポートする制度です。業務に必要な知識や技術を教えてもらえる、成長できる環境を整えています。



サポーター

新規採用職員

財務部 財産管理課

兵道 (令和6年度入庁) 鈴木 (令和7年度入庁)

### Q サポーターとして心掛けていることは?

**兵道** 私が1年目の時のサポーターに倣って、相談しやすい雰囲気づくりを意識しています。初めに、「分からないことは何度でも聞いていいよ。」と伝え、鈴木さんが悩み事を抱え込まないように気をつけています。

鈴木さんに業務を教えながら学ぶことも多く、自身も成長できる貴重な機会だと感じています。

### Q サポーターがいて良かったことは?

**鈴木** 分からないことを気軽に聞ける環境を作ってもらえたのは、ありがたいです。業務を行う中で、ミスをしてしまった時は兵道さんも一緒に対応してくれるなど、心強い存在です。また、入庁前は人間関係についての不安もありましたが、他の課の職員と話すきっかけを兵道さんに作ってもらえたおかげで、職場に早くなじむことができたと思います。

## 2 入庁後の研修

### 新規採用職員研修

市職員として必要な基礎知識を学ぶ他、福祉や歴史に関する現地体験を行っています。先輩職員を囲んで業務内容を聞いたり、市の業務研究を行って所属長を前に発表したりする研修もあります。

### キャリアアップ研修

在職2年目の職員を対象に、庁内インターンシップを行います。配属されている部署以外の業務を知るとともに、自身のキャリアプランを考える機会となります。

### その他研修

3年目以降も、在職年数に応じた階層別の研修があります。また、毎年市民サービス向上のためのさまざまな研修があり、多くの職員が受講しています。

## 3 スペシャリスト養成推進費補助金

スペシャリスト(消防・医療職の分野を除く市行政の特定分野で、高度な専門的知識や資格免許などを必要とするもの)を目指し自学する職員に対し、資格免許などを取得するために必要な費用を補助する制度です。

### これまでの実績

防災士、社会福祉士、公認心理師、介護支援専門員、宅地建物取引士、一級建築士、建築基準適合判定資格者、第二種電気工事士、1級土木施工管理技士

など



## もっと知りたい!

# Q & A

## 豊川市で働くこと

**Q** 職場の見学や、実際に職員から話を聞く機会がありますか?

**A** 学生インターンシップや公務員セミナーがあります

毎年8月～9月に学生インターンシップを実施しています。市での就業体験を通して、市政に対する理解を深めることができます。公務員セミナーでは、若手職員が業務内容や仕事への思いをお伝えします。来年度の開催日程や申し込み方法など詳しいことは、市ホームページで随時お知らせします。

**Q** 働く環境はどうですか?

**A** 本庁舎などの建て替えを予定しています

建物の老朽化に伴い、分散化および狭あい化などの課題に対応するため、本庁舎の建て替えを計画しており、令和9年度から建設工事に着手する予定です。また、令和8年度に豊川市総合保健センター、令和9年度に一宮地域交流会館（仮称）の複合施設が開館予定です。市民の方が利用しやすいのはもちろんのこと、職員にとっても働きやすい環境で業務に従事することができます。

**Q** 新規採用職員にどんな人材を求めていますか?

**A** 以下の人材を求めています

- ・コミュニケーション能力や協調性のある人
- ・論理的思考のできる人
- ・情報利用能力のある人
- ・自分の将来像を持ち、その将来像に向かって自己研さんでできる人

**Q** 子育てしながら勤務は可能ですか?

**A** 家庭と仕事を両立できる制度があります

令和6年度の育児休業の取得率は女性98.4%、男性50.0%となっており、男性の育児休業取得者も増加傾向にあります。復職後は部分休業や子育て部分休暇などを取得し、小学3年生まで時短勤務が可能です。また、勤務の開始・終了時間をスライドさせる早出遅出制度を活用して、子どもを保育園などに送ってから出勤する職員もいます。

子育てと仕事の両立に対する職場の方の理解もあり、安心して働くことができます。



Let's work together!

令和8年度実施の職員採用候補者試験については、3月以降に広報とよかわ市ホームページで随時お知らせします。

地域のために働きたい、豊川市をより良いまちにしたいという思いがある人と働きたいです。

地元のまちづくりに携われるのは、市職員ならではの魅力です!!

