

広報

とよかわ

TOYOKAWA CITY



ともに  
かなえるなら  
とよかわ

5

2026.MAY  
vol.1834



特集  
1

令和8年度予算

特集  
2

気象庁が発表する防災気象情報が変わります

<トヨカワ de ハジメル> 学生服リユース アイビー 伊藤 歩実 さん

豊川市公式SNS



LINE X (Twitter) Instagram

〈ケーブルテレビ〉

CCNetコミュニティチャンネル  
行政情報放送(5分番組)

とよかわ市政だより

地上  
12CH

毎日3回、市のイベント情報などを中心に放送しています。詳しい放送時間については、CCNetの番組表、またはホームページを確認してください。



スマートフォンなどへ、広報とよかわを配信しています。



市ではSDGsの取り組みを推進しています。特集記事に、関連するアイコンを掲載します。

TOYOKAWA DATA

●人口と世帯/4月1日現在

総数	182,821人(-305人)
男	90,840人(-203人)
女	91,981人(-102人)
世帯	77,445世帯(+154世帯)

( )内は前月比

※人口は令和2年10月1日国勢調査人口を基礎とし、住民基本台帳による月間異動数を加減して推計したものです。

●火災と救急/3月

火災	3件
救急	731件

豊川消防署調べ

※交通事故状況と犯罪発生状況については、HPを確認してください。

今月の納税/納期をお忘れなく

- 固定資産税・都市計画税 — 1期分・全期分
  - 軽自動車税 — 全期分
- 〈納期限〉6月1日(月)

※口座振替をご利用の方は預貯金残高の確認をお願いします。

今月の表紙

代田川に設置された色とりどりのこののぼり。青空の下で気持ちよさそうに泳ぐ姿を見ることができます。

特集1

3 令和8年度予算

特集2

6 気象庁が発表する防災気象情報が変わります

8 今月のトピックス  
HOT TOPICS

10 スポーツのススメ  
SPORTS

11 文化リズム  
CULTURE

12 図書館通信  
LIBRARY

13 暮らしの情報  
INFORMATION

21 子育て豊川応援団  
CHILD REARING

22 ほけんコーナー  
HEALTH and FITNESS

24 TOYOKAWA TIMES  
まちの話題/みんなの写真館

26 トヨカワ de ハジメル  
Starting a Business in Toyokawa

27 暮らしの連絡帳  
救急当直医/無料市民相談

詳しい情報は市ホームページへ



記事に掲載されたQR番号を市ホームページで入力すると詳しい情報が確認できます!



ページIDから探す

5月のイベント

3日	日	砥鹿神社例大祭(～5日 砥鹿神社)
4日	月	豊川稲荷春季大祭(～5日 豊川稲荷) 白狐祭(16:00～豊川稲荷)
12日	火	ぱんとおやつのあさいちNECO(9:30～フードオアシス あつみ宿店駐車場 26日もあり)
16日	土	水防訓練(9:30～江島橋周辺)
23日	土	おいでん祭(～24日 豊川公園しばふ広場周辺)
25日	月	花しょうぶまつり(～6月10日 赤塚山公園)

※各イベントは、主催者の都合により中止・変更となる場合があります。

# 施政方針概要

令和7年の国内におけるニューノーマルを振り返ってみますと、埼玉県八潮市で発生した下水道管の破損による道路陥没事故、国際情勢や人手不足に起因する物価高騰および長引く円安基調など、さまざまな社会課題が発生しています。

一方で本市は、昨年8月に「日経BP総合研究所」が発表した「日経ブランド・ランキング」住みよしい街2025において、全国総合28位、中部エリアで3位にランクインしました。これは、今まで進めてきた施策が、まちの魅力アップに寄与したと評価されたものとうれしく思います。

このような中、本市の令和8年度予算では、第7次総合計画実施計画に位置付ける事業やマニフェスト工程計画に沿った事業へ重点的に予算を配分し、各分野の取り組みを着実に推進します。

## 「マニフェスト工程計画」に掲げる3つの基本理念

### 【暮らしやすさ第一豊川市】

新規工業団地の整備をはじめとする雇用の創出などの施策に取り

組む他、72年ぶりとなる豊川稲荷の「午年開帳」に向けた門前周辺の基盤整備を実施し、地域の魅力向上やにぎわいの創出につなげます。

### 【子育て豊川応援団】

老朽化の進む小坂井中学校の全面的建て替えに向けた仮設運動場の整備に着手する他、小学校給食費の完全無償化を実現します。また、コミュニティソーシャルワーカーを増員するなど高齢者や障害者に配慮した包括的な支援により、地域で心豊かな生活を続けられる環境づくりを進めます。

### 【市民と創る協働と健全財政のまち】

町内会の電子回覧板の導入支援を継続する他、リース方式を活用した公共施設における照明設備のLED化を実施します。また、引き続き一宮地域交流会館（仮称）や市役所本庁舎の整備に伴う分庁舎の整備工事などを進めます。

## 総合計画の7つの政策に基づく主な事業

### 【安全・安心】宝陵高校の避難所

指定および信愛医療療育センター

の福祉避難所指定に伴い、備蓄品を整備し、防災対策を推進します。**【子ども・若者】**こども家庭センターにおいて、切れ目のない相談支援を実施するとともに、放課後児童

クラブの通年拠点クラブを新設することで、待機児童の解消に努めます。

**【健康・福祉】**総合保健センターでは、休日夜間診療に加え、障害者を含む歯科診療を実施します。

**【建設・整備】**道路舗装の穴埋めなどの緊急修繕に速やかに対応するため、スマホ通報システムを導入するなど、より安全な道路環境の整備を進めます。

**【教育・文化】**第3種公認競技場の公認更新に向けた陸上競技場の改修工事を実施します。

**【産業・雇用】**「とよかわ元気電子応援券」および「プレミアム付電子商品券」の発行などを通じて、地域経済の活性化を図ります。

**【地域・行政】**東三河初の犯罪被害者等支援金給付制度を創設し、被害者などを支援します。また、生成AIサービスの情報技術の活用を推進し、行政サービスの向上や事務の効率化を図ります。

# 令和8年度予算

特集  
1

「元気なとよかわ 子育てにやさしく人が集うまち」の実現に向けて

総額1454億7522万円の令和8年度予算が第1回定例会で可決されました。今回の特集では、令和8年度施政方針の概要と主要事業を掲載しています。詳しいことは、財政課(89-2127)へお問い合わせください。☎9846



豊川市長 竹本 幸夫

総額 **1454億7522万円**

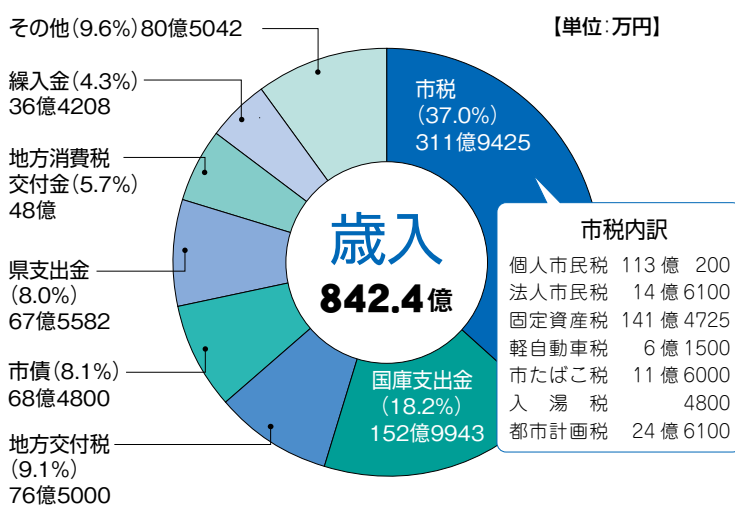
# 令和8年度の予算概要

令和8年度予算の一般会計は対前年度比0.8%の増、特別会計は3.8%の増、企業会計は9.7%の増となり、全会計の総合計では3.6%の増となりました。

特別会計 **211億2020万円**

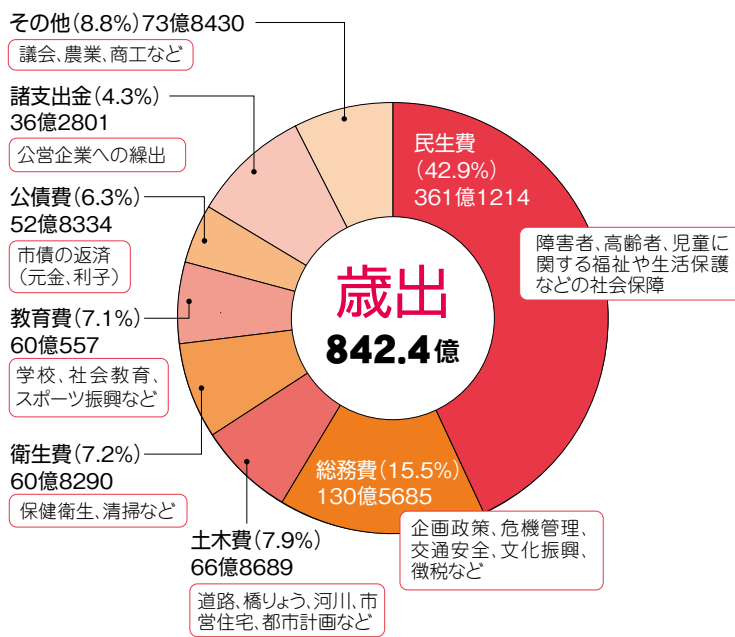
会計区分	予算額 (万円)	構成比 (%)
豊川西部土地 区画整理事業	9020	0.4
豊川駅東土地 区画整理事業	8億1130	3.9
公共駐車場事業	1億7420	0.8
国民健康保険	153億3680	72.6
後期高齢者医療	43億9630	20.8
土地取得	2億9750	1.4
一宮財産区管理事業	110	0.0
赤坂財産区管理事業	180	0.0
長沢財産区管理事業	310	0.0
萩財産区管理事業	790	0.1
合計	211億2020	100.0

一般会計 **842億4000万円**



企業会計 **401億1502万円**

会計区分	予算額 (万円)	構成比 (%)
水道事業	収益的	35億9011 8.9
	資本的	20億2861 5.1
	小計	56億1872 14.0
下水道事業	収益的	44億1463 11.0
	資本的	36億7249 9.2
	小計	80億8712 20.2
病院事業	収益的	225億3731 56.2
	資本的	38億7187 9.6
	小計	264億918 65.8
合計	401億1502	100.0



## 歳入

歳入の根幹をなす市税収入は、対前年度比1.0%の増を見込んでいます。このうち個人市民税は、給与所得者の総所得額の増加などにより0.5%の増、固定資産税の家屋では、物流倉庫の新築などを考慮し、3.4%の増を見込んでいます。その他、ガソリン税の暫定税率及び自動車税等の環境性能割の廃止に伴う地方の減収分が補填されるため、地方特例交付金は68.6%の増、堅調な国税収入を考慮し、地方交付税は2.7%の増を見込むとともに、物価高騰対応重点支援地方創生臨時交付金の増加などにより国庫支出金は2.1%の増としています。一方、市債については、一宮地域交流会館(仮称)整備事業や分庁舎等整備事業による増及び総合保健センター(仮称)整備事業の皆減などにより、2.5%の減となっています。

## 歳出

衛生費では、総合保健センター(仮称)建設整備事業費の皆減により対前年度比37.1%の減となっているものの、商工費では、電子版とよかわ元気応援券等発行事業費(物価高騰対応)の皆増により、対前年度40.4%の増。また、総務費では、定額減税不足額給付事業費(物価高騰対応)が皆減したものの、一宮地域交流会館(仮称)整備事業費、本庁舎等整備事業費の増などにより28.8%の増となるなど、マニフェスト工程計画の「3つの基本理念」に基づくさまざまな事業を実施するため、一般会計としては過去最大規模の予算となっています。



教育・文化

あらゆる世代の人が  
豊かな心を  
育んでいるまち

- 小坂井中学校校舎改築等事業 20,826
- 校内教育支援センター支援員配置事業 306



▲ 生涯学習センター整備事業 7,273

総合計画に  
掲げる

主な事業を紹介

# 7つの政策

【単位：万円】

産業・雇用

魅力と活力が  
あふれているまち

- 電子版とよかわ元気応援券等発行事業 70,074
- 豊川稲荷門前基盤整備事業 44,158

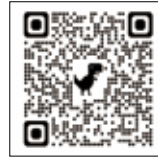


▲ 施設園芸エネルギー・飼料価格高騰対策支援事業 5,027

健康・福祉

誰もが健やかに  
生き生きと  
暮らしているまち

- 休日夜間急病診療所運営事業 11,340
- 地域包括支援センター運営事業 29,816



詳しくはこちら

▲ 生活支援体制整備事業 4,504

安全・安心

安全で快適な  
生活環境が  
整っているまち

- 防災施設等整備事業 1,313
- 消防庁舎整備事業 102,213
- 消防車両整備事業 1,645
- 雨水対策事業 1,650



▲ 交通安全施設整備事業 4,690

地域・行政

地域と行政が  
しっかりと  
支えているまち

- 町内会負担軽減事業 253
- 地区市民館施設整備事業 30,823
- 本庁舎等整備事業 187,527
- 情報技術活用推進事業 16,283



▲ 一宮地区公共施設再編整備事業 256,480

建設・整備

住み心地よい、  
訪れやすい都市環境が  
整備されているまち

- 豊川宿長者松土地区画整理事業（仮称）支援事業 28,698
- 都市計画道路伊奈美和通線整備事業 17,334



▲ 公共交通機関等利用促進事業 15,538

子ども・若者

子どもや若者が  
未来に夢や希望を  
描いているまち

- 子ども医療費支給事業 102,452
- 民間保育所建設支援事業 7,585
- 児童発達支援相談事業 4,113
- こども家庭センター事業 2,860



▲ 保育所建設事業 81,672

# 気象庁が発表する 防災気象情報が変わります

5月29日(金)から

6月から10月までの期間は集中豪雨や台風などが発生し、河川が増水しやすい時期です。令和5年6月2日の大雨災害では、道路の冠水や土砂崩れなど、市内で多くの被害が発生しました。

今回の特集では、今月下旬から新たに変わる防災気象情報などについてお知らせします。災害の被害を減らすためには、早めの行動が重要です。新しい防災気象情報を確認し、災害への備えや避難について考えてみましょう。詳しいことは、危機管理課(89-2194)へお問い合わせください。☎28385



## 新しい防災気象情報

## 避難情報など

	河川氾濫 1級河川などの 大河川の氾濫	大雨 低地の浸水や 大河川以外の氾濫	土砂災害 急傾斜地の かけ崩れや土石流	高潮 海水面上昇や 波の打上げによる浸水
警戒レベル <b>5相当</b>	レベル5 氾濫特別警報	レベル5 大雨特別警報	レベル5 土砂災害特別警報	レベル5 高潮特別警報
警戒レベル4までに危険な場所から必ず避難!				
警戒レベル <b>4相当</b>	レベル4 氾濫危険警報	レベル4 大雨危険警報	レベル4 土砂災害危険警報	レベル4 高潮危険警報
警戒レベル <b>3相当</b>	レベル3 氾濫警報	レベル3 大雨警報	レベル3 土砂災害警報	レベル3 高潮警報
警戒レベル <b>2</b>	レベル2 氾濫注意報	レベル2 大雨注意報	レベル2 土砂災害注意報	レベル2 高潮注意報
警戒レベル <b>1</b>	早期注意情報			

警戒レベル の発令 ※の機関が発令
警戒レベル5 緊急安全確保 ※市町村
警戒レベル4までに必ず避難
警戒レベル4 避難指示 ※市町村
警戒レベル3 高齢者等避難 ※市町村
警戒レベル2 注意報 ※気象庁
警戒レベル1 早期注意情報 ※気象庁

※河川氾濫・大雨・土砂災害・高潮以外の特別警報・警報・注意報は、これまでと変わりません。

## 変更のポイント

避難の判断が  
しやすくなります!

### POINT 1 避難行動に対応した5段階の警戒レベルで分かりやすくなります

1 警報・注意報の情報名にレベルが付きます。例: 「レベル4大雨危険警報」

### POINT 2 河川氾濫の危険度の伝え方が変わります

2 洪水警報や洪水注意報が廃止され、河川氾濫の特別警報や危険警報などが新たに開始されます。

### POINT 3 大河川とそれ以外で情報の伝え方が異なります

3 河川氾濫の警報・注意報 ▶ 豊川、豊川放水路  
大雨の警報・注意報 ▶ 間川、境川、佐奈川、白川、御津川、紫川、帯川、西古瀬川、音羽川、山陰川など

レベル3警報やレベル4危険警報が発表されたら、市からの避難情報に十分注意するとともに、危険な場所にいる方は早めの避難を心掛けてください。



## 市が発令する避難情報

警戒レベル3以上の避難情報は、市が発令します。警戒レベル3の「高齢者等避難」が発令された場合は、避難に時間のかかる高齢者や障害のある人は危険な場所から避難してください。その他の人も、必要に応じて外出を控えたり、避難のための準備をしたりしましょう。警戒レベル4の「避難指示」が発令された際は、危険な場所にいる全員が、速やかに避難してください。災害から身を守るためには、情報を収集することが大切です。以下の方法で、市や気象庁などからの防災情報を入手しましょう。



### 防災情報の入手方法

#### 🌐 キキクル

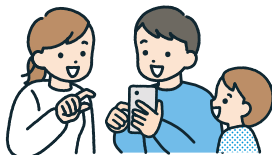
気象庁のホームページでは、大雨による災害の危険度をリアルタイムで表示しています。大雨による土砂災害の危険度は「土砂キキクル」、河川の氾濫や短時間強雨による浸水害の危険度は「大雨キキクル」で、確認することができます。



詳しくはこちら

#### 📱 豊川市防災アプリ

市の防災情報を手軽に受け取ることができる市公式の防災アプリです。市からのお知らせ、屋外スピーカーからの放送内容や火災情報などをこのアプリで受け取ることができます。





App Store



Google Play

#### 🌐 市ホームページ

ハザードマップや避難所一覧、河川情報など、災害時に役立つ情報を掲載しています。災害時における避難所開設などの緊急情報については、トップページで随時情報提供を行います。 各種マップ  9563  
河川情報  1152

#### ✉ とよかわ安心メール

大雨・暴風警報などの気象情報を、気象庁の発表に応じてメールで自動配信します。[bousai.toyokawa-city@raid-en3.ktaiwork.jp](mailto:bousai.toyokawa-city@raid-en3.ktaiwork.jp)に空メールを送信して登録してください。



こちらからも登録できます

#### 🗨 市公式LINE

災害時に緊急情報などでお知らせしています。

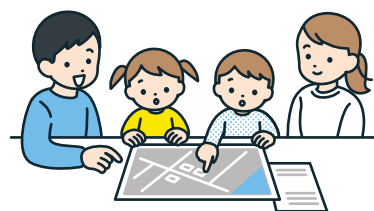
友だち追加はこちら▶



## 安全に避難するために

### 避難先や避難経路の確認

避難とは「難」を「避ける」ことです。避難所だけでなく、安全な場所に  
住んでいる親戚・知人の家やホテル・旅館なども避難先となります。事前にハザードマップなどで確認し、避難先や避難経路を確認しましょう。



また、次の条件を満たす場合は、  
在宅避難も選択肢の一つです。

- ①「家屋倒壊等氾濫想定区域」に入っていない
- ②浸水深より居室は高い
- ③水が引くまで我慢でき、水・食糧などの備えが十分

### 備蓄品・非常用持ち出し袋の準備

在宅避難に必要な備蓄品や避難に必要なものを入れた非常用持ち出し袋を、家族構成などに応じて、準備しておきましょう。賞味期限や使用期限があるものは、定期的に点検しましょう。日頃から使う食料などを多めにストックし、定期的に消費するローリングストックを行うことも、災害への備えとなります。

市では、災害に備えるためのチラシを作成しています。ぜひご活用ください。  1168

# 今月のトピックス

このコーナーでは、新しく始まる取り組みや大切なお知らせをピックアップして紹介します。

## ◆「叶えたいこと」を実現できる豊川市を目指して!

### 1 「豊川市シティプロモーション戦略」 を策定しました!

TOPICS

▶ 元気なとよかわ発信課(95局0260番) ☎ 28519

市の魅力を再発見し地域に対する愛着や誇りを醸成することで、将来にわたり持続可能なまちづくりを進めるための指針となる「豊川市シティプロモーション戦略」を策定しました。今後は、市民投票により決定したブランドメッセージ「ともに“かなえるなら”とよかわ」を合言葉に、市に関わる皆さんとともに、シティプロモーションを推進していきます。



### とよかわ応援サポーターを 募集します!

☎ 28891

市の魅力を市と共に市内外に向けて発信する仲間を募集します。申し込み方法など、詳しいことは、市ホームページを確認してください。

#### ■認定要件

市に対して愛着を持っており、市の魅力や価値を理解し、主体的に発信していくことができる方(企業、個人、団体は問いません)

#### ■サポーター特典

- 認定証(電子)を送付します
- とよかわ応援大使との交流会に参加することができます
- 市が発信する豊川市の情報を受け取ることができます
- 映画・ドラマなどのエキストラ募集の案内を受け取ることができます
- 市 SNS などの取材対象者になります



とよかわ応援サポーターの  
認定証

### シティプロモーションロゴを ご活用ください!

☎ 28556

市の魅力を分かりやすく伝えるため、シティプロモーションロゴを作成しました。ロゴは、豊川市の魅力を伝えたい方なら、どなたでも使用可能です。詳しいことは、市ホームページを確認してください。



#### ■ブランドメッセージに込めた思い

豊川市は生活のしやすさ、子育てのしやすさ、働きやすさがある「ちょうどいい」まちです。このまちであれば、自分がかねえたいことを実現できるという思いを、「かなえるなら」と表現しました。また、豊川市には人の温かさがあり、自分1人だけではなく、地域のさまざまな人と一緒にかねえることができるという思いを、「ともに」で表現しました。

#### ■ロゴに込めた思い

青い円は豊川の恵みと自然の豊かさを、金色の光は豊川で「かなう」イメージを表現。二つの要素を組み合わせ、「叶」という漢字を表しています。



◆家計の負担軽減と市内のお店を支援します

## 「とよかわ元気電子応援券」発行 「プレミアム付電子商品券」販売

# 2

TOPICS

▼商工観光課(95局0263番)

☎3191

国の重点支援地方交付金を活用し、「とよかわ元気電子応援券」の発行と「プレミアム付電子商品券」の販売を実施します。いずれもスマホで利用できる電子型の商品券で、専用アプリ「いなりんPay」からの申し込みが必要です。詳しいことは、専用コールセンター(050-8893-4188)にお問い合わせください。また、「いなりんPay専用WEBサイト」などを確認してください。

### ■とよかわ元気電子応援券

アプリ登録者1人につき3千円分の全店舗共通ポイントを付与します。「いなりんPay」をダウンロードし、必要事項を入力することでポイントが付与されます。利用期間は、6月1日から11月30日までです。市

の審査があるため、申込時期によって、利用開始時期が異なります。

### ■プレミアム付電子商品券

1セット5千円の購入で、7千円分の電子商品券を、13万セット(1人2セットまで)販売します。なお、7千円分のうち、2千円分は全店舗共通ポイント、5千円分は一般店舗限定ポイントとして使えます。一般店舗限定ポイントは、店舗面積千平方メートルを超える「大型店舗」では使用できません。

申込時に購入希望数を入力し、市からの通知後にクレジットカード、またはコンビニで決済することで、ポイントがチャージされます。申込数が販売数を上回った場合は、抽選販売となります。なお、利用期間は、

7月中旬ごろ(抽選販売の場合は抽選後)から11月30日までです。

### 【共通事項】

**申込期間** 5月11日から6月30日まで

**対象** 令和8年5月1日時点で豊川市に住民登録のある方(3親等以内の親族であれば代理申し込み可能)

**その他** スマホ操作が不安な方に向けて、申込・利用サポート窓口を開設します。

**申込・利用サポート窓口**へお越しの際は、円滑にご案内するため、スマホとマイ

ナンバーカードなどの本人確認書類を持参してください。

### ■利用店舗募集

**対象** 市内で営業している店舗、事業所。大規模小売店舗立地法で規定される店舗面積が千平方メートルを超える店舗は、「大型店舗」として利用店舗に登録します。ただし、所定の要件に該当する場合は、利用店舗の対象外とします。

**申込** 10月31日(土)まで、いなりんPay専用WEBサイトで受け付け。1つの

事業所で複数の店舗を登録する際は、各店舗別で受け付け。利用店舗向けに説明会を実施します

### 申込・利用サポート窓口

会場	開催日時
勤労福祉会館 大ホール	5月11日(月) 13:00～15:00
	5月25日(月) 13:00～15:00
	6月8日(月) 13:00～15:00
豊川市防災センター 市民研修室	5月15日(金) 13:00～16:00
	5月18日(月) 15:00～17:00
	5月26日(火) 13:00～15:00
音羽文化ホール (ウィンディアホール)	5月27日(水) 13:00～16:00
	7月22日(水) 13:00～16:00
一宮生涯学習センター	6月9日(火) 13:00～16:00
	7月24日(金) 13:00～16:00
小坂井生涯学習センター	6月11日(木) 13:00～16:00
	7月23日(木) 13:00～16:00
御津生涯学習センター	6月2日(火) 13:00～16:00
	7月21日(火) 13:00～16:00
ジオスペース館 多目的ホール	7月17日(金) 13:00～16:00

※小坂井生涯学習センターを利用する際は、第2駐車場を利用してください。

※7月に開催する窓口では、利用サポートを行います。

### 利用店舗向け説明会

会場	開催日時
豊川市防災センター 市民研修室	5月18日(月) 10:00～12:00
	5月18日(月) 13:00～15:00

とよかわ元気応援券及びプレミアム付商品券

## いなりん Pay



利用店舗登録  
はこちら



専用WEBサイト  
はこちら



## 輝け! 未来のトップアスリート Vol.101

〈剣道〉夏井 善仁 さん (愛知産業大学三河高校3年)

家族の勧めで、6歳から剣道を始めた夏井さん。試合で一本を勝ち取った時の達成感から、剣道にのめり込んでいった。高校入学後は、週に6日は部活動で、基礎体力を高めるトレーニングに加え、面の連続打ち込みを練習し、瞬発力を強化。また、相手の動き方に合わせて一本を取る練習を重ね、着実に実力を付けていった。その結果、今年の県大会では、今まで勝つことができなかった相手に勝利を収め、初の全国大会への切符を獲得。迎えた全国の舞台では、強豪選手を相手に苦戦し、悔しい思いをした。「部活動の仲間と共に、高校最後の大会に向けて切磋琢磨している。もっと良い成績を残し、家族や先生たちに恩返ししたい」と力強く話してくれました。



●スポーツ課

☎88-8036



### フルコンタクト空手道教室

📞27825

対象 ▶ 5歳以上

申込 ▶ 電話で、各問い合わせ先へ

名称	期日	会場	問い合わせ先
東三河フルコンタクト空手道連盟 土俵會	月曜日	南部中学校	090-3560-4395 (中村)
	水曜日	小坂井中学校	
養秀会愛知県本部	火・金曜日	三蔵子地区市民館	090-3442-4668 (黄木)
琉球少林寺流空手道連盟 拳友会	月曜日	豊川東部地区市民館	090-5452-8719 (大野)
	水曜日	御油生涯学習センター	080-1609-1708 (中川)
	木曜日	古宿地区市民館	090-5452-8719 (大野)
	土曜日	豊川生涯学習センター	
日本総合実戦空手道連盟 敬志会	火曜日	桜町地区市民館	090-9172-6024 (山本)
	金曜日	千両地区市民館	0532-80-2990 (川原井)
空手道 練空館	火曜日	コミュニティセンター 国府市民館	090-4264-6055 (松尾)
	水曜日	平尾地区市民館	
	金曜日	豊地区市民館	
	土曜日	国府東地区市民館、光輝町内集会場	

\*随時受け付け。時間、費用などについては、お問い合わせください。



### 弓道教室(前期) 📺313

日時 ▶ 5月16日~6月17日の水・土曜日(全10回) 18:30~20:30

会場 ▶ 武道館

対象・定員 ▶ 市内に在住、または在勤の18歳以上の方(高校生を除く)で、20人(先着順)

費用 ▶ 2200円(初回に集金)

申込 ▶ 5月2日~9日、直接、会場へ

その他 ▶ 足袋または靴下を着用すること

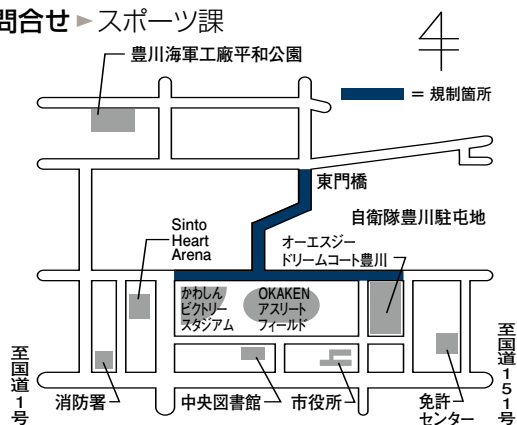
問合せ ▶ 豊川弓道会(石原) ☎090-8135-4973

### 豊川リレーマラソン開催に伴う交通規制

📺283

日時 ▶ 6月7日(日)9:50~14:50

問合せ ▶ スポーツ課



## More Sports!

行事名・📺	日時	会場	対象・定員	費用	申込
少林寺拳法教室 体験入門 📺320	5月11日~27日の月・水曜日 19:00~20:00	少林寺拳法小坂井道場(宿町)	市内に在住、在勤、または在学の5歳以上の方	無料	直接、会場へ ☎少林寺拳法連盟(佐竹) 090-7676-5700
キックボクシング 体験教室 📺245	5月~12月の毎週月・火・水・金曜日 17:30~19:00	ストライキングジムアレス豊川道場(本野ヶ原)	市内に在住の5~12歳の方	無料	各回の前日まで、電話で受け付け ☎豊川市ムエ協会(安田) 95-0056
市民テニス大会 📺304	6月21日(日)	オーエスジードリームコート豊川	市内に在住、在勤、または在学の高校生以上	2000円	5月18日~6月7日17:00、直接、パシフィックテニスクラブ(小田渕町)へ ☎パシフィックテニスクラブ 84-8812





栗林 純子 さん



森 尚子 さん



- 文化会館 84-8411
  - 音羽文化ホール(ウィンディアホール) 88-8010
  - 御津文化会館(ハートフルホール) 76-3720
  - 小坂井文化会館(フロイデンホール) 78-3000
  - 桜ヶ丘ミュージアム 85-3775
- ※費用の記載のないものは無料

### セミナー

ウィーンで活躍する音楽家による合唱セミナー  
**栗林純子・森尚子の音楽セミナー**

📞 6512

期日 ▶ 7月22日～25日

時間 ▶ 小・中学生14:00～/高校生以上18:30～

会場 ▶ 小坂井文化会館

定員 ▶ 各50人(先着順)

受講料 ▶ 小・中学生無料/高校生以上3000円

申込 ▶ 5月26日(火)から、直接、または電話で、会場へ。

FAX(78-3553)でも受け付け

問合せ ▶ 小坂井文化会館

### 展覧会

郷土にゆかりのある作家の水彩画と俳句を  
**美術ミニ企画展**  
**「共鳴する感性 水彩の富安昌也・富安風生の遊俳」**

📞 26365

会期 ▶ 5月30日～9月23日(休館日を除く。ただし、9月21日は開館)

時間 ▶ 9:00～17:00

会場 ▶ 桜ヶ丘ミュージアム

内容 ▶ 日本水彩画会会員として活躍した富安昌也さんとホトギス派の俳人・富安風生さんの作品を展示

問合せ ▶ 桜ヶ丘ミュージアム

### \* コンサート \* Concert

入場料500円

日時	イベント・ID	会場
5月16日(土) 14:00～	～フルート、サクソ、マリンバ、ピアノの柔らかな響き～新緑のそよ風コンサート 📞6514	音羽文化ホール
5月30日(土) 19:00～	懐かしのメロディー!昭和歌謡満載!!ピン☆レディー20周年記念コンサート 📞6477	御津文化会館

### コンサート

打楽器のリズミカルな演奏に思わず体も動き出す♪  
**BIRTH☆ファミリーコンサート**

📞 28656

日時 ▶ 7月26日(日)14:00～

会場 ▶ 御津文化会館

入場料 ▶ 一般1500円/中学生以下500円(全席指定。3歳未満は座席使用時に有料)

前売券 ▶ 6月7日(日)9:00から、文化会館、御津文化会館で販売。なお、関連企画のワークショップの参加者の家族などを対象に、5月24日(日)9:00から、文化会館で先行販売

問合せ ▶ 文化会館

### 関連企画

**打楽器ワークショップ** 📞 28657

日時 ▶ 7月25日(土)13:30～16:30

内容 ▶ 打楽器の鳴らし方やリズムのとり方などを学び、翌日のコンサートでBIRTHと一緒に演奏

対象・定員 ▶ 市内に在住の小学生で、小学1・2年生は30人/3・4年生は25人/5・6年生は20人

申込 ▶ 5月1日～14日17:00、直接、電話、またはFAX(84-8412)で、文化会館へ。市ホームページでも受け付け。応募者多数の場合は抽選

**大人の打楽器ワークショップ カホンを叩こう** 📞 28658

日時 ▶ 7月17日(金)・24日(金)19:00～20:45

内容 ▶ カホンの演奏方法を学び、26日のコンサートでBIRTHと一緒に演奏

対象・定員 ▶ 中学生以上で、20人(先着順)

申込 ▶ 5月24日(日)9:00から、直接、電話、またはFAX(84-8412)で、文化会館へ。市ホームページでも受け付け

### 【共通事項】

会場 ▶ 御津文化会館

その他 ▶ ワークショップに参加する方は、コンサートの入場料が無料となります

## 季節の星空探訪 金星の謎

宵の明星、明けの明星として知られている金星。地球のすぐ内側を回り、地球とほぼ同じ大きさであることから、地球の双子星と呼ばれています。金星は地球と同じような惑星なのでしょうか。金星の素顔に迫ります。

**日時** ▶ 6月27日(土) 15:00～

**会場** ▶ ジオスペース館  
プラネタリウム

**講師** ▶ 天文研究家・浅田英夫さん

**定員** ▶ 100人(先着順)

**費用** ▶ 300円

**前売券** ▶ 6月6日(土)から、中央図書館2階事務室で販売



## お知らせ リサイクル図書をご利用ください

中央図書館エントランスホール横にあるリサイクル図書コーナーでは、図書館で不要になった本を無償で提供しています。手続きは不要ですので、ご自由にお持ち帰りください。

## お知らせ 図書館だより・じどうだよりのご案内

中央図書館では、毎月「図書館だより」と「じどうだより」の2種類の広報紙を発行しています。さまざまなイベント・展示・おはなし会の案内に加え、じどうだよりでは新しく入った児童書の紹介もしています。館内エントランスの他、中央図書館ホームページでも確認できますので、ぜひご覧ください。



- 中央図書館 85-5536
- ジオスペース館 85-5536
- 音羽図書館 80-1355
- 御津図書館 56-3538
- 一宮図書館 93-6069
- 小坂井図書館 72-2169

詳しい情報は

豊川市図書館

検索

※費用の記載のないものは無料

## 市民名画劇場

日時	上映作品	会場
5月14日(木) 10:00～13:30～	春の戯れ	ジオスペース館 多目的ホール
5月28日(木) 13:30～	モロッコ(字幕)	音羽生涯学習 センター

## イベント 絵本で子育て楽しんでみませんか

**日時** ▶ 5月28日(木)、6月10日(水)・24日(水)(全3回)  
10:30～11:30

**会場** ▶ 中央図書館おはなしのへや

**内容** ▶ 絵本の選び方や絵本を使った遊びなど

**対象** ▶ 市内に在住の4～12カ月(申込時点)の赤ちゃんと保護者、または妊娠中の方

**定員** ▶ 15組

**申込** ▶ 5月7日～16日、直接、中央図書館2階事務室へ。応募者多数の場合は、全日程に参加できる方を優先の上、抽選



## 知ってる? 図書館のこんなところ Vol. 10

### 地域資料コーナー

1階そうだんデスクの近くには「地域資料コーナー」があります。この棚には豊川市に関する本だけでなく、県内や周辺地域などの資料も置かれています。

こちらのコーナーに置かれている本は、貸し出しはできませんが館内で読むことができます。地域学習をする際にはぜひ、ご利用ください。



※費用の記載のないものは無料 ※郵送先の記載のないものは「〒442-8601 諏訪1丁目1」宛て  
 ※HP：市ホームページ ※日時は、特別な記載がある場合を除き、各施設などの開庁日・執務時間内

催しイベント

講座・教室

## 3081

### ひとり親家庭のための 就業支援講習会

子育て支援課 ☎89-2133

#### ■介護職員初任者研修I

日時 ▶ 7月7日～11月17日の  
火曜日(7月21日、8月11日、9  
月22日、11月3日を除く)(全1  
6回)9:30～17:30

会場 ▶ 未来ケアカレッジ名古屋  
駅前校(名古屋市中村区)

費用 ▶ 6600円

#### ■調剤薬局事務講習I

日時 ▶ 7月11日～9月5日の土  
曜日(8月1日・15日を除く)(全  
7回)10:30～16:10

会場 ▶ ヒューマンアカデミー名  
古屋校(名古屋市中村区)

費用 ▶ 1760円

#### 【共通事項】

対象 ▶ ひとり親家庭の親などで  
全日程に参加できる方

定員 ▶ 20人

申込 ▶ 5月7日～28日、直接、子  
育て支援課(本庁舎1階)へ。応  
募者多数の場合は抽選

## 915

### 初夏の里山で身近な生き 物を探そう!

環境課 ☎89-2141

日時 ▶ 6月6日(土)  
9:30～11:30

集合場所 ▶ 本宮山山頂駐車場

内容 ▶ 本宮山山頂と周辺に生息  
する植物や昆虫の観察

講師 ▶ 東三河自然観察会自然観  
察指導員

対象 ▶ 市内に在住、在勤、または  
在学の小学生以上(小学生は保  
護者同伴)

定員 ▶ 20人

申込 ▶ 5月11日～22日、電話、  
またはHPで受け付け。応募者多  
数の場合は抽選とし、当選者だ  
けに連絡します

## 1550

### ぱんとおやつをあさいち NECO

元気なとよかわ発信課  
☎95-0260

日時 ▶ 5月12日・26日、6月9  
日・23日の火曜日

9:30～13:00(荒天中止)

会場 ▶ フードオアシスあつみ宿  
店駐車場

内容 ▶ 素材や製法にこだわって  
いるパンと菓子の販売



### 花しょうぶまつり

赤塚山公園 ☎89-8891

アニアニまあるの北側にある  
「花しょうぶ園」では、約5千株  
のハナショウブが鑑賞できます。

期日 ▶ 5月25日～6月10日

会場 ▶ 赤塚山公園

その他 ▶ 5月29日～31日と6月  
5日～7日の期間にライトアップ  
を行います。期間中は、ぎょぎょ  
ランドを20:00まで開館します



## 22852

### 夏の献血2026

生涯学習課 ☎88-8035

日時 ▶ 6月7日(日)  
9:00～15:00(雨天の場合、フ  
リーマーケットは中止)

会場 ▶ Sinto Heart Arena前  
広場

#### ■献血

対象 ▶ 16～69歳の方(65歳  
以上の方は、60歳を過ぎてから  
献血をした方だけ)

#### ■フリーマーケット出店者募集

対象 ▶ 16歳以上の方

募集 ▶ 20店(先着順)

費用 ▶ 500円

申込 ▶ 5月30日(土)10:30～  
11:00、直接、プリオ生涯学習セ  
ンター(プリオ4階)へ

各記事の詳しい情報は  
HPで検索できます!

ページIDから探す

① 「ページIDから探す」に  
各記事のID番号を入力

② 🔍 をタップ(クリック)

HPはこちら ▶



## 22933

### 水防訓練

消防本部総務課 ☎89-9576

日時 ▶ 5月16日(土)  
9:30～(荒天中止)

会場 ▶ 江島橋周辺

内容 ▶ 消防団、地元防災会など  
による水防工法や消防署による  
救助訓練



## 4762

### とよかわ農業市

農務課 ☎89-2138

日時 ▶ 6月13日(土)  
10:00～12:00(荒天中止)

会場 ▶ イオンモール豊川  
CENTRAL PARK1階入り口前  
(白鳥町)

内容 ▶ 市内で生産された農産物  
や加工品の販売



## 648

### 介護者交流会

西部福祉相談センター  
☎88-8005

日時 ▶ 5月15日(金)  
13:30～15:00

会場 ▶ ウィズ豊川

内容 ▶ 介護者同士の情報交換

対象 ▶ 家族を介護している方

申込 ▶ 当日、会場へ

**市民健康講座**

市民病院庶務課 ☎86-1111

**日時** ▶ 6月5日(金)

14:00~15:00

**会場** ▶ 市民病院講堂**講師・内容** ▶ 野本医院・野本和希医師による「肥満症」と最新の治療について」と題した講演**定員** ▶ 100人(先着順)**申込** ▶ 電話、またはFAX(84-1327)で、市民病院庶務課へ。定員に達しない場合は、当日、会場でも受け付け**世代間交流陶芸講座**

ふれあいセンター

☎88-7270

**日時** ▶ 7月2日~令和9年1月7日の木曜日(全12回)

13:30~15:30

**会場** ▶ ふれあいセンター**講師** ▶ 尾藤博信さん**対象** ▶ 市内に在住の方**定員** ▶ 15人**費用** ▶ 3千円(教材費が別途必要)**申込** ▶ 5月15日(金)まで、直接、電話、または右記二次元コードで受け付け

申込はこちら

**梅シロップ作り**

赤塚山公園 ☎89-8891

**日時** ▶ 6月6日(土)

13:30~15:00

**会場** ▶ 赤塚山公園**対象・定員** ▶ 小学生と保護者で20組(先着順)**費用** ▶ 1組3300円**持ち物** ▶ タオル、三角巾、エプロン**申込** ▶ 5月10日12:00~31日、観光協会ホームページで受け付け

ID 648

**いきいきシニアスクール**

南部福祉相談センター

☎89-8820

**日時** ▶ 6月19日(金)

13:30~15:30

**会場** ▶ ウィズ豊川**内容** ▶ 「家庭における看取りの理解」と題した講座**講師** ▶ 日本福祉大学中央福祉専門学校非常勤講師・吉村仁志さん**対象** ▶ 市内に在住、または在勤の方**定員** ▶ 40人(先着順)**持ち物** ▶ 筆記用具**申込** ▶ 5月11日(月)から、電話で受け付け

ID 20242

**親子ふれあい工房**

豊川市子どもセンター

(生涯学習課内) ☎88-8035

**日時** ▶ 6月7日(日)

10:30~12:00

**会場** ▶ プリオ生涯学習センター(プリオ4階)**内容** ▶ セっけんのアイス作り**対象** ▶ 小学1~3年生と保護者**定員** ▶ 20組**費用** ▶ 500円**申込** ▶ 5月7日~20日、電話、またはHPで受け付け。応募者多数の場合は抽選

ID 22948

**おいでん祭ガーデニング講座**

公園緑地課 ☎89-2176

**日時** ▶ 5月23日(土)10:30~12:00、13:30~15:00**会場** ▶ 豊川公園**内容** ▶ プランターへの花植え体験**対象** ▶ どなたでも(中学生以下は保護者同伴)**定員** ▶ 各回10人**申込** ▶ 5月1日~11日まで、HPで受け付け。応募者多数の場合は抽選**多言語体験講座**

国際交流協会 ☎83-1571

**日時** ▶ 6月5日・19日・26日、7月3日・10日の金曜日

19:00~19:45

**会場** ▶ 勤労福祉会館**内容** ▶ 市内在住の外国籍市民による、韓国語・ポルトガル語・タガログ語・ベトナム語・インドネシア語の簡単なコミュニケーションを学ぶ講座**対象** ▶ 中学生以上**定員** ▶ 10人(先着順)**費用** ▶ 一般3千円/会員2500円**申込** ▶ 5月7日(休)から電話で受け付け**第35回豊川市民まつり「おいでん祭」**

豊川市民まつり事務局 ☎86-4101 ID 3709

第35回豊川市民まつり「おいでん祭」が、5月23日(土)・24日(日)に豊川公園しばふ広場周辺で開催されます。キッチンカーによるグルメコーナーや働く車など、大人から子どもまで、多くの方が楽しめる催しがいっぱいです。また、各所でよさこいチームやダンスチームが演舞を披露します。最新の情報は、豊川商工会議所ホームページを確認してください。

**駐車場利用規制のお知らせ**

中央図書館 ☎85-5536

「おいでん祭」開催に伴い、中央図書館東側・西側駐車場は、9:00~17:00、閉鎖します。ご理解とご協力をお願いします。



☎ 3678

自衛隊へ住民基本台帳  
情報を提供します

市民課 ☎89-2136

自衛官募集のため、住民票の氏名・住所を自衛隊へ提供します。対象となる方で自衛隊への情報提供を望まない方は手続きが必要です。

**対象** ▶ 豊川市の住民基本台帳に登録されており、次のいずれかに該当する方(外国人を除く)  
①平成20年4月2日～平成21年4月1日生まれ②平成16年4月2日～平成17年4月1日生まれ

**手続き** ▶ 5月29日(金)まで(必着)。申込書などを直接、または郵送で、市民課(本庁舎1階)へ。HPでも受け付け。申込書は、市民課にあります(HPからダウンロード可)

**その他** ▶ 必要書類など詳しいことは、HPを確認してください

☎ 1423

老朽空家等解体費補助金

建築課 ☎89-2144

良好な生活環境の確保や土地の有効活用の促進などを図るため、老朽化した空き家の解体工事費を補助します。

**対象** ▶ 昭和56年5月31日以前に建築された1年以上住居として使用されていない空き家で、老朽空家、または倒壊危険空家と判定された空き家

**補助金額** ▶ 解体費用の3分の2(老朽空家は上限20万円、倒壊危険空家は上限30万円)

**申込** ▶ 12月28日(月)まで(消印有効)。申込書を直接、または郵送で、建築課(北庁舎4階)へ。申込書は、建築課にあります(HPからダウンロード可)

**その他** ▶ 要件があります。申し込みを希望する方は、事前にお問い合わせください

☎ 22650

子どもものづくり教室

豊川市子どもセンター  
(生涯学習課内) ☎88-8035

**日時** ▶ 6月13日、7月11日の土曜日9:00～12:15

**会場** ▶ プリオ生涯学習センター(プリオ4階)

**内容** ▶ 恐竜のロボット作り

**対象** ▶ 市内に在住の小学4～6年生

**定員** ▶ 各回20人(先着順)

**費用** ▶ 600円

**申込** ▶ 5月29日(金)から、電話、またはHPで受け付け

☎ 4506

豊川市都市機能立地補助金

都市計画課 ☎89-2147

**対象** ▶ 平成30年1月2日以降に市が指定する区域に、医療施設や福祉施設、商業施設などの都市機能施設(誘導施設)を新たに運営した方

**補助内容** ▶ 固定資産税相当額、建設整備費・土地取得費の一部、賃借額の一部(最大3年間。建物・土地所有状況などにより決定)

**申込** ▶ 令和9年2月26日(金)まで(消印有効)。申込書を直接、または郵送で、都市計画課(北庁舎3階)へ。申込書は、都市計画課にあります(HPからダウンロード可)

**その他** ▶ 要件など詳しいことは、HPを確認してください

☎

初心者向け文化講座  
茶道講座I(抹茶)

豊川文化協会 ☎89-7082

**日時** ▶ 6月27日、7月4日・18日、8月8日・22日の土曜日(全5回) 10:00～12:00

**会場** ▶ 桜ヶ丘ミュージアム

**講師** ▶ 宗徧吉田流・岩田宗香さん

**対象・定員** ▶ 16歳以上の方で10人

**費用** ▶ 3500円

**申込** ▶ 5月31日(日)まで(消印有効)。はがきに①講座名②郵便番号・住所③氏名④年齢⑤電話番号⑥勤務先(学校名)を記入の上、豊川文化協会(〒442-0064桜ヶ丘町79-2)へ。1人1通だけ有効。電話でも受け付け。応募者多数の場合は、市内に在住、在勤、または在学の方を優先の上、抽選。応募が定数に満たない場合は開講されません

☎

がんサロン

市民病院患者サポートセンター  
☎86-1111

**日時** ▶ 6月9日(火) 14:00～15:30

**会場** ▶ 市民病院講堂

**内容** ▶ 参加者同士の交流

**対象** ▶ がん患者と家族

**定員** ▶ 10人(先着順)

**申込** ▶ 5月1日(金)から、電話で受け付け

元気はつらつ塾

介護高齢課 ☎89-2105 ☎612

**内容** ▶ 運動や栄養など、健康づくりの秘けつについての講話

**対象・定員** ▶ 市内に在住の65歳以上の方で、各会場20人(先着順)

**持ち物** ▶ 筆記用具、タオル、飲み物

**申込** ▶ 5月11日9:00～15日、電話で受け付け

日時	会場
6月 8日～22日の月曜日 10:00～11:30	勤労福祉会館
6月 10日～24日の水曜日 13:30～15:00	一宮生涯学習センター
6月 12日～26日の金曜日 13:30～15:00	東部地域福祉センター

※いずれも全3回。

👤 22886

### 豊川市電子市政モニター (とよかわデジモニ)

秘書課 ☎99-2121

市民の皆さんが行政に対して感じていることを手軽に答えていただくため、豊川市電子市政モニター(とよかわデジモニ)を募集します。

**活動内容**▶ 6回程度、市政に関するアンケートに回答

**募集人数**▶ 100人

**任期**▶ 7月から令和9年3月31日まで

**謝礼**▶ アンケートの回答率が5割以上の方に500円分のクオカード、8割以上の方に千円分のクオカード

**申込**▶ 5月20日(水)まで、HPで受け付け(1世帯当たり1人だけ)。応募者多数の場合は選考

**その他**▶ 詳しいことは、HPを確認してください

👤 22891

### 豊川市民まつり「とよかわ輝まつり」ミュージック花火使用楽曲

商工観光課 ☎99-2140

8月22日(土)に開催予定の「とよかわ輝まつり」の企画「ミュージック花火」で使用してほしい楽曲を募集します。詳しいことは、HPを確認してください。

📄 28503

### 中小・小規模事業者物価高騰対策支援事業費補助金

商工観光課 ☎95-0263

県経済環境適応資金融資「サポート資金(経済対策特別)」の融資を利用した市内の中小・小規模事業者に対し、国の重点支援地方交付金を活用し、補助金を交付します。

**申込**▶ 対象の融資が実行された日から30日以内に、申込書などを直接、商工観光課(北庁舎2階)へ

**補助金額**▶ 対象の融資額の1割(上限20万円)

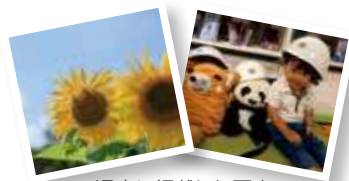
**その他**▶ 制度の内容など詳しいことは、HPを確認してください

👤 5830

### みんなの写真館の写真

秘書課 ☎99-2121

広報とよかわのコーナー「みんなの写真館」では、皆さんが撮影した、市内の四季の風景や催しなどの写真を紹介しています。このたび、HPでも掲載を始めます。申し込み方法など詳しいことは、HPを確認してください。



過去に掲載した写真

📄 5605

### 豊川市まちなか居住補助金

都市計画課 ☎99-2147

**対象**▶ 市が指定する区域に家屋を取得した方で、転入前5年以上連続して市外に居住していた転入者、または市内の災害想定区域に家屋を所有して居住していた転居者

**補助内容**▶ ①固定資産税相当額(対象の家屋を取得後、最初の3年間)②対象世帯の中学生以下に対し1人当たり10万円(1回限り)の奨励金

**申込**▶ 令和9年2月26日(金)まで(消印有効)。申込書を直接、または郵送で、都市計画課(北庁舎3階)へ。申込書は、都市計画課にあります(HPからダウンロード可)

**その他**▶ 要件があります。詳しいことは、HPを確認してください

📄 691

### 雨水有効利用のための補助金

下水整備課 ☎93-0183

市内に在住で、次の設備を設置する方を対象に補助金を交付します。購入前に、申込書に必要な書類を添えて、直接、または郵送で下水整備課(〒441-1292一宮町豊1)へ申し込みをしてください。申込書は、下水整備課(一宮庁舎3階)にあります(HPからダウンロード可)。なお、受け付けは先着順で、予算がなくなり次第終了となります。補助要件など詳しいことは、お問い合わせください。

#### ■雨水貯留タンク

**補助金額**▶ 上限4万9500円

#### ■雨水浸透ます

**補助金額**▶ 1基当たり上限3万円です1宅地当たり4基まで

#### ■浄化槽雨水貯留施設

**補助金額**▶ 設置費の3分の2(上限10万円)

## 事業者などが行う合理的配慮の提供に係る費用の補助

障害福祉課 ☎99-2131 23267

障害を理由とする差別の解消を推進するため、事業者などが行う合理的配慮の提供(従業員などを対象としたものを除く)に係る費用を補助します。詳しいことは、障害福祉課へお問い合わせください。

**対象**▶ 市内の事業者、ボランティア団体など

経費	補助項目の例	補助上限額
工事施行費	スロープや手すりの設置、トイレの洋式化などの工事費	20万円
物品購入費	車いす、筆談ボード、折り畳み式スロープなどの購入費	10万円
コミュニケーションツール作成費	点字メニューやコミュニケーションボードなどの作成費	5万円



👤 28613

**若者ボランティア体験講座**

市民協働国際課 ☎99-2165

ボランティア体験などを通して、ボランティア活動について考える、若者ボランティア体験講座を開催します。

■オリエンテーションの会

日時 ▶ 6月13日(土)

9:45~12:00

会場 ▶ 勤労福祉会館

内容 ▶ ボランティア活動について考える講義、体験事業の説明

■ボランティア体験

期日 ▶ 6月14日~12月11日  
(各自参加日を選択)

内容 ▶ イベント運営、子育て支援活動、文化・芸術活動などから選択

■ふり返りの会

日時 ▶ 12月12日(土)

10:00~11:30

会場 ▶ 勤労福祉会館

内容 ▶ ボランティア活動を振り返る講義、事例発表など

【共通事項】

対象 ▶ 豊川市でのボランティア活動に興味のある16歳からおおむね25歳までの方

定員 ▶ 70人

申込 ▶ 5月1日~15日、HPで受け付け。応募者多数の場合は抽選

👤 7322

**夏休み中の児童クラブ補助員**

子育て支援課 ☎95-0250

開設日時 ▶ 7月20日~8月31日の月~金曜日で7:30~19:00(8月13日(木)・14日(金)を除く)

対象 ▶ 1日4~6時間勤務できる方

賃金 ▶ 時給1497円~

申込 ▶ 6月30日(火)まで、右記二次元コード、または直接、子育て支援課(本庁舎1階)へ



申込はこちら

👤 28822

**サマースクールなどの指導補助**

学校教育課 ☎88-8033

「学びとふれあい子ども教室」で、小・中学生の自主学習や体験活動の補助(サマースクールの部)や、学校で子どもと関わる活動を補助(学校サポートの部)する学生を募集します。

期間 ▶ サマースクールの部は7月21日~8月28日/学校サポートの部は9月1日~12月23日ごろ

対象 ▶ サマースクールの部は1日2時間で3日以上勤務できる大学生(短大生も可)/学校サポートの部は1日4時間までで3日以上勤務できる大学生(短大生も可)

報酬 ▶ 時給1447円(交通費を含む)

申込 ▶ 5月7日(木)から、学生証をお持ちの上、直接、学校教育課(音羽庁舎3階)へ。6月からは各小・中学校でも受け付け

👤 3451

**ジュニアリーダーズクラブ**

生涯学習課 ☎88-8035

遊びを通して子どもたちのリーダーとして活動する中・高校生を募集しています。

対象 ▶ 市内に在住の中・高校生

募集人数 ▶ 20人程度

会費 ▶ 年額500円

申込 ▶ 電話で受け付け

👤 867

**とよかわ環境パートナー**

環境課 ☎89-2141

市と協働、または単独で環境保全の取り組みを行う事業者・団体を募集します。

対象 ▶ ①市内に本社・支社などを有する事業者②市内に活動拠点があるボランティア団体など

申込 ▶ 随時受け付け。申込書を、直接、または郵送で、環境課(北庁舎2階)へ。申込書は、環境課にあります(HPからダウンロード可)

**粗大ごみの戸別収集**

粗大ごみ受付センター ☎89-2174 24007

粗大ごみ受付センターへ、粗大ごみを直接持ち込めない方を対象に、有料で戸別収集を行っています。

費用 ▶ 1個当たり1050円(例外あり。また、家電リサイクル法対象品目は、1個当たり2100円と家電リサイクル券が必要)

戸別収集日	小学校区
火曜日、木曜日	中部・金屋・東部・豊・豊川・桜木・牛久保・天王・一宮東部・一宮西部・一宮南部・小坂井東・小坂井西
水曜日、金曜日	桜町・代田・三蔵子・千両・御油・国府・八南・平尾・赤坂・長沢・萩・御津北部・御津南部

**申し込みから当日までの流れ**

- STEP ①** 粗大ごみ受付センターに電話、またはFAX(89-2174)で申し込み
- STEP ②** 申込時の案内に従い、粗大ごみシールを購入して、粗大ごみに貼る(粗大ごみシールは、清掃事業課(北庁舎2階)、各支所、プリア窓口センターなどにあります)
- STEP ③** 粗大ごみを、収集日の8:30までに玄関先(自宅敷地内の道路付近。アパートなどの場合は1階)に置く

☎ 22812

### 清掃の日にご協力を

清掃事業課 ☎89-2166

年2回、ポイ捨て防止などの啓発や環境美化の推進を行うため、「豊川市清掃の日」を設けています。第1回目を5月17日(日)に実施しますので、この機会にご自宅周辺などの清掃活動にご協力をお願いします。

☎ 833

### 光化学スモッグにご注意ください

環境課 ☎89-2141

光化学スモッグは、気温が高く風が弱くて、日差しの強い日に発生しやすくなります。光化学スモッグに関する予報などが発令された場合は、豊川市防災アプリやHPなどでお知らせします。屋外での激しい運動をやめて、できる限り室内で過ごすなどの対策をしてください。

☎ 914

### オオキンケイギクの駆除にご協力ください

環境課 ☎89-2141

5月～7月道路脇や河川敷などで見られる「オオキンケイギク」は、特定外来生物に指定されており、栽培や保管が法律により禁止されています。自宅の庭などで花が咲き始めたら、種子を散乱させないように注意し、根から抜き取ってごみ袋に入れて密閉して枯死させた後、可燃ごみとして処分してください。また、清掃工場に直接持ち込む場合は、環境課へ相談してください。



☎ 3293

### パートタイム職員(手話通訳者)

障害福祉課 ☎89-2131

**任期** ▶ 令和9年3月31日まで(更新する場合があります)

**対象・定員** ▶ 次の全てに該当する方1人①平日の8:30～17:15、週31時間勤務できる②手話通訳士、または手話通訳者全国統一試験合格者で、資格取得後3年以上の通訳経験を有する  
**賃金** ▶ 月給22万7059円(各種手当あり)

**試験内容** ▶ 実技試験と面接

**申込** ▶ 随時受け付け。申込書に、資格を証明する書類の写しを添えて、直接、または郵送で、障害福祉課(本庁舎1階)へ。申込書は障害福祉課にあります(HPからダウンロード可)

☎ 22771

### 豊川市男女共同参画情報紙「ゆい」の広告事業主

人権生活安全課 ☎89-2149

**掲載場所** ▶ 裏表紙下部

**掲載枠数** ▶ 2枠(1社につき1枠)

**サイズ** ▶ 縦6.0㍉×横9.0㍉

**発行部数** ▶ 各号3500部(年間2回発行)

**費用** ▶ 1枠1万円

**申込** ▶ 5月11日～27日(必着)。申込書などを、直接、FAX(89-2125)、または郵送で、人権生活安全課(北庁舎2階)へ。HPでも受け付け。申込書などは、人権生活安全課にあります(HPからダウンロード可)

☎ 28802

### 道路補修のLINE通報

道路河川管理課 ☎89-2142

舗装の穴埋めなど、軽微な道路修繕について、位置情報が記録された写真を市公式LINEに送付することで、通報できます。



友だち追加はこちら

☎ 22910

### とよかわオープンカレッジ新規講師

とよかわオープンカレッジ ☎75-6667

令和8年度後期講座(11月～令和9年4月)の講師を募集します。屋内で開催する講座が対象となります。親子で参加できる講座も開催できます。

**対象** ▶ 18歳以上の方(高校生を除く)

**報酬** ▶ 受講料収入の40%

**申込** ▶ 5月7日～19日(消印有効)。申込書を、直接、または郵送で、とよかわオープンカレッジ(〒442-0068諏訪3丁目300)へ  
**その他** ▶ 講座の開設は、1人1講座で、1講座5回、または10回です。受講希望者が原則10人以上の場合に開講されます

☎ 28606

### 人権教育・啓発に関する豊川市行動計画策定審議会委員

人権生活安全課 ☎89-2149

人権教育・啓発に関する行動計画を審議する審議会(年3回程度)に出席し、意見を述べる委員を募集します。

**対象** ▶ 市内に在住、在勤、または在学する18歳以上の方(高校生を除く)

**募集人数** ▶ 若干名

**任期** ▶ 6月初旬～令和9年3月31日

**謝礼** ▶ 1回8800円

**申込** ▶ 5月1日～20日(消印有効)。任意の用紙に①郵便番号・住所②氏名③生年月日④電話番号・携帯電話番号・Eメールアドレス⑤性別(記載自由)⑥今まで関わったことのある社会活動歴⑦関心がある人権課題を記載の上、「人権教育・啓発に関する私の思い」をテーマとした600字程度の小論文を添えて、直接、または郵送で、人権生活安全課(北庁舎2階)へ



☎ 4408

日赤会員会費・寄付金にご協力を

日赤豊川市地区事務局  
(地域福祉課内) ☎95-0231

日本赤十字社では、災害援護などの活動のため、会費および寄付金を受け付けています。町内会を通して配布する納付書で納めてください。また、事務局窓口などでも受け付けています。  
**募集期間** ▶ 5月1日～8月31日  
**会費** ▶ 年額500円以上(年額2千円以上の場合は、日赤から年2回会報が送付されます)  
**寄付金** ▶ 金額は自由

☎ 21789

全国一斉情報伝達試験

危機管理課 ☎89-2194

全国瞬時警報システム(Jアラート)による情報伝達試験を実施します。  
**日時** ▶ 6月3日(水) 11:00ごろ  
**内容** ▶ 屋外スピーカーと戸別受信機から、試験放送のアナウンスが流れ、豊川市防災アプリにも配信されます

☎ 953

家具転倒防止器具の取付け・窓ガラス飛散防止フィルムの貼付

危機管理課 ☎89-2194

地震発生時の家具の転倒や窓ガラスの飛散などによる被害を軽減するため、家具の固定や窓ガラス飛散防止フィルムの貼付作業を行います。  
**対象** ▶ 市内に在住の方  
**費用** ▶ 無料。ただし、家具の転倒防止に必要な器具(1世帯平均約2500円)やフィルム(約1平方メートルあたり約4千円)の代金は個人負担となります  
**申込** ▶ 5月1日～6月30日(消印有効)。申込書を、直接、または郵送で、危機管理課(豊川市防災センター2階)へ。申込書は、危機管理課、各支所にあります(HPからダウンロード可)(1世帯当たり1年度1回だけ)  
**その他** ▶ 受付件数には限りがあります。また、1世帯につき固定する家具は3つ、フィルムを貼る窓ガラス(複層ガラスを除く)は4平方メートルまで、アパートなどの借家に住む方は、所有者などの同意が必要です

☎ 726

高齢者見守りキーホルダーを配布

介護高齢課 ☎89-3179

65歳以上の1人暮らしの高齢者や認知症の方に高齢者見守りキーホルダー「いなりんお守り」を配布しています。キーホルダーには登録番号が記載され、緊急時の身元確認などに役立ちます。希望する方は、直接、介護高齢課(本庁舎1階)へお越しください。

☎ 23727

東三河地区早期教育相談

学校教育課 ☎88-8033

**日時** ▶ 7月23日(木)、8月7日(金) 10:00～16:00  
**会場** ▶ 豊橋市教育会館(豊橋市神野ふ頭町)  
**内容** ▶ 発達に心配のある子どもへの支援のあり方や就学などの教育相談  
**対象** ▶ 3歳以上の未就学児と保護者  
**申込** ▶ 6月19日(金)まで、直接、学校教育課(音羽庁舎3階)、または東三河教育事務所(豊橋市八町通)へ

☎ 3704

計量器定期検査

商工観光課 ☎95-0263

計量器定期検査を6月から実施しますので、計量器を取引・証明に使用する方は、必ずこの検査を受けてください。令和8年度の検査対象区域は、中部・西部・代田中学校区です。その他の中学校区については、令和9年度に検査を実施します。なお、前回(令和6年度)に受検された方には、後日検査のお知らせが届きます。検査について詳しいことは、県計量連合会(052-452-1821)へ、お問い合わせください。

特別支援学校説明会・見学説明会

学校教育課 ☎88-8033 ☎ 748

令和9年4月に特別支援学校などへの入学を検討している方や保護者を対象に説明会などを行います。詳しいことは、各学校のホームページを確認してください。

学校名	連絡先	説明会等	期日
豊橋特別支援学校	電話: 0532-61-8118	小・中部見学説明会	6月 5日(金) 9月11日(金)
		高等部進学説明会	6月 4日(木)
豊橋響学校	電話: 0532-45-2049 FAX: 0532-47-7545	幼稚部見学説明会	6月26日(金)
		小学部見学説明会	6月25日(木)
		中学部見学説明会	6月12日(金)
		高等部見学説明会	6月11日(木)
岡崎盲学校	電話: 0564-51-1270	幼・小学部見学会	6月24日(水)
		幼稚部説明会	9月 9日(水)
		小学部体験入学会	11月18日(水)
		幼稚部体験入学会	1月20日(水)

☎ 747

就学に向けての教育相談

学校教育課 ☎88-8033

令和9年4月に小学校へ入学予定で、発達に心配がある子どもと保護者を対象に、教育相談を行っています。学校での教育現場を経験している者が対応します。気になることがありましたら、相談してください。

☎ 28382

経済センサス活動調査

行政課 ☎89-2119

6月1日現在の状況で、「令和8年経済センサス活動調査」を全国一斉に実施しています。これは、市内全ての事業所・企業を対象とし、社会経済の発展を支えるために広く利用されます。

5月中旬に、未回答の事業所などに対し、調査員が青色の封筒を持って訪問します。受け取った事業所は、6月8日(月)までに、インターネット、または郵送で回答してください。一部の企業は、国から黄色の封筒が郵送されます。大切な調査となりますので、ご理解とご協力をお願いします。

☎ 1420

空き家に関する個別相談

建築課 ☎89-2144

空き家を所有・管理している方を対象に、不動産や法律などの専門家による個別相談を実施しています。

**申込**▶ 随時受け付け。直接、または電話で、建築課(北庁舎4階)へ

☎ 917

貯水槽水道はいつも清潔に

環境課 ☎89-2141

貯水槽水道の点検と定期的な清掃・検査を実施しましょう。

■貯水槽の清掃

貯水槽の清掃は、年1回、定期的に行いましょう。

■施設の点検

貯水槽の設備を点検し、水が汚染されるのを防ぐ措置(槽の亀裂の補修など)を行いましょう。

■水質の管理

年1回、定期的に水の色、濁り、におい、味、残留塩素に関する水質検査を受けましょう。

■給水の停止

供給している水が人の健康を害する恐れがある場合、直ちに給水を停止して、環境課へ連絡してください。

☎ 20297

6月1日は人権擁護委員の日

人権生活安全課 89-2149

人権問題などで困っている方は、人権擁護委員へお気軽にご相談ください。また、無料の人権よろず相談を次の日程で受け付けています。

**会場・日時**▶ 市役所市民相談室(北庁舎4階)は毎週火曜日 13:30~15:30 / 小坂井文化センターは毎月第4木曜日 10:00~12:00

人権擁護委員(50音順・敬称略)	
荒巻 敏夫	橋本 記久子
佐々木 敬子	林 陽子
杉浦 康文	原 嘉孝
竹内 真弓	福井 洋子
田中 政巳	丸山 知子
中野 徹	山口 直宏
根河 容子	渡辺 裕彦

☎ 22975

水道週間

経営課 ☎93-0152

6月1日~7日の「水道週間」に合わせ、非常用飲料水袋と水の缶詰「あいちの水」の無料配布を行います。

**配布場所**▶ 経営課(一宮庁舎2階)

**その他**▶ 中央図書館とコラボ展示を開催します。詳しいことは、決まり次第HPでお知らせします

☎ 26641

豊川宿長者松土地区画整理事業  
事業計画の縦覧

区画整理課 ☎89-2148

**縦覧期間**▶ 5月12日~25日

**縦覧場所**▶ 区画整理課(北庁舎3階)

**その他**▶ 対象事業計画において、意見のある利害関係者は、都市計画で定められた事項以外についての意見書を提出できます

防災・安全のまど

防災や安全・安心に役立つ情報をお届けします



家庭で防災への備え、今一度

危機管理課 ☎89-2194 ☎ 1161

これからの時期は、地震だけでなく、梅雨や台風の影響で河川の増水や洪水が起こりやすい出水期を迎えるため、各家庭で災害への備えを今一度、確認しておくことが大切です。

いざという時に慌てないため家族で話し合い、家族の緊急連絡先や、緊急時の集合場所などを記入する「緊急時わが家の防災メモ」を作成してみませんか。HPからダウンロードできますので、活用してください。家族みんなが見られる目立つところに貼ったり、外出先でも確認できるよう携帯したりしてみましょう。



## ●● ファミリー・サポート・センター 説明会・講習会

▼ファミリー・サポート・センター ☎86-5040

📞 7767

子育ての応援をしたい方(援助会員)と、子育ての応援をしてほしい方(依頼会員)の登録のための説明会と講習会を開催します。

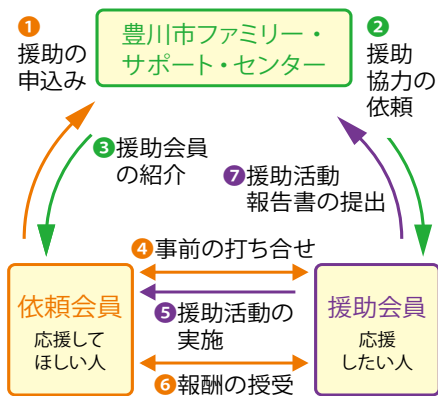
日時▶6月13日(土)12:45~16:20

会場▶やねのにつぼうホール豊川(プリオ5階)

対象▶援助会員は市内に在住し、自宅で子どもを預かることができる方、または送迎ができる方/依頼会員は市内に在住、在勤、または在学の方/両方会員は援助と依頼を兼ねる方

申込▶6月5日(金)まで、直接、または電話で、ファミリー・サポート・センター(プリオ5階)へ

その他▶0歳児~小学生を対象とした託児あり(先着5人)。希望する方は、申込時に予約が必要。依頼会員は説明会だけ、援助・両方会員は説明会と講習会に参加



## ●● とよかわ安心メール「子育て」をご利用ください

▼子育て支援センター

📞 2864

とよかわ安心メール「子育て」に登録すると、子育て支援センターから、親子あそび教室のイベント情報などが毎月自動で配信されます。ぜひ、ご利用ください。



スマホなどから空メールを送ると登録できます

## ●● 児童扶養手当を支払います

▼子育て支援課

📞 3636

5月定期支払い分(3月~4月分)を5月11日(月)に、指定された金融機関口座へ振り込みます。個別の支払い通知はありませんので、預金通帳などで確認してください。



※費用の記載のないものは無料 ※HP:市ホームページ

- 子育て支援課 ☎ 89-2133
- 保育課 ☎ 89-2274
- こども家庭課 ☎ 95-0963
- 子育て支援センター ☎ 89-1398
- 子どもの発達についての相談に関しては
- 児童発達相談センター ☎ 56-8733

## ●● あおぞら教室

▼子育て支援センター

📞 2864

期日・会場▶5月8日(金)は諏訪公園、12日(火)は赤塚山公園(雨天中止)

時間▶10:30~11:00

内容▶体操や季節の遊び、手遊びなど

対象▶市内に在住の入園前の子どもと保護者

申込▶当日、会場へ



## ●● ブーフーウー教室の参加者を募集

▼子育て支援センター

📞 2743

時間▶10:00~11:00

対象▶市内に在住で、令和5年4月2日~令和6年4月1日生まれの子どもと保護者

定員▶各会場10組(先着順)

持ち物▶飲み物、タオル

申込▶5月11日~22日の10:00~17:00、直接、または電話で、子育て支援センター(プリオ5階)へ



会場	親子で遊ぼう	リトミックを楽しもう
八南生涯学習センター	6月 9日(火)	7月 7日(火)
東部地域福祉センター	6月18日(木)	7月10日(金)

※各会場とも全2回。

## 歯の健康フェスティバル

▼ 母子保健課 ☎ 95-4653 📠 6812

日時 ▶ 6月14日(日)9:30~11:30

会場 ▶ 豊川市歯科医師会館(諏訪)、ウィズ豊川

内容 ▶ ファミリー歯科健診・相談、フッ化物塗布、顕微鏡でむし歯菌チェックなど

対象 ▶ 就学前の子どもと家族、中学生以下の障害がある子ども

申込 ▶ 当日、会場へ。ただし、障害などの理由により別室での健診を希望する方については、5月29日(金)までに、電話で、豊川市歯科医療センター(84-7757)へ。定員10人



## 39歳以下の方のための無料セット健診(6・7月実施)

▼ 健康推進課 ☎ 95-4802 📠 6835

対象 ▶ 昭和62年4月1日~平成23年4月1日生まれで、学校や職場などで受診機会のない方

内容 ▶ 診察、血圧・身体測定、尿・血液検査、結核・肺がん検診(胸部X線撮影)、子宮頸がん検診(20歳以上の偶数年齢の女性)

負担金 ▶ 無料。ただし、同一年度内に同じ検査を重複して受診した場合は、全額負担となる場合があります

申込 ▶ **事前予約が必要**です。次のいずれかの方法で予約してください

1 5月12日(火)8:30から、HPで受け付け。2 5月21日(木)から、予約専用電話(050-1793-1040)へ。1、2を合わせた申込数が、各部の定員に達した場合は、受け付け終了となります

その他 ▶ がん検診だけの受診はできません

期日	会場	
	午前	午後
6月	26日(金)	保健センター
	29日(月)	保健センター ※1
7月	1日(火)	御津福祉保健センター
	2日(水)	音羽福祉保健センター
	3日(木)	こざかい葵風館
	4日(金)	保健センター ※2
	5日(土)	—
	7日(月)	いかまい館

期日	会場	
	午前	午後
7月	8日(火)	御津福祉保健センター
	9日(水)	音羽文化ホール
	10日(木)	桜ヶ丘ミュージアム
	11日(金)	保健センター
	14日(月)	—
	15日(火)	—
	16日(水)	こざかい葵風館
	17日(木)	保健センター ※1 ※2

※1 1歳~未就学児を対象とした託児あり(先着8人)。希望する方は、事前予約時にHPから受け付け。

※2 子宮頸がん検診実施日。

## 高齢者肺炎球菌ワクチン定期予防接種

▼ 健康推進課 ☎ 95-4801 📠 6960

対象 ▶ ①65歳の方②60~64歳で心臓、腎臓、呼吸器などの障害があり、身体障害者手帳1級をお持ちの方

予診票発送時期 ▶ ①65歳になった月の翌月②6月

費用 ▶ 3500円(住民税非課税世帯、生活保護受給世帯は無料)

持ち物 ▶ 予診票、住所などが確認できるもの(マイナンバーカードなど)

申込 ▶ 案内文裏面に記載のある実施医療機関に、直接、予約をしてください

その他 ▶ 予診票は、今年度新たに対象となる方へ郵送します。令和7年度に送付した予診票は、使用するワクチンが変更となったため、差し替えが必要です。詳しいことは、電話、またはHPで確認してください

## 親子のためのこころの健康講演会

▼ 健康推進課 ☎ 95-4803 📠 7035

日時 ▶ 6月20日(土)13:30~15:30

会場 ▶ 文化会館

講師・内容 ▶ 真生会富山病院心療内科部長・明橋大二医師による「子どもに寄り添ってどうということ?~登園・登校しづり」の理解と支え~と題した講演

対象 ▶ 市内に在住、または在勤の方

定員 ▶ 200人(先着順)

申込 ▶ 6月18日(木)まで、電話、またはFAX(89-5960)で健康推進課へ。HPでも受け付け

その他 ▶ 手話通訳、要約筆記あり。希望する方は、6月12日(金)まで、申込時に予約してください。駐車台数に限りがあるため、乗り合わせでの来場をお願いします





## 健康チェックを年1回の習慣に！

がんや心臓病、脳卒中といった生活習慣病は、日本人の死因の約半数を占めています。生活習慣病は重症化すると命に関わることもあります。予防や早期発見が可能な病気でもあります。初期は自覚症状がないことがほとんどで、気が付かないうちに進行していきます。そのため、健診を受け、体の状態を知ることが大切です。

健康保険組合などの医療保険者は、生活習慣病の発症・重症化の危険性が高くなる40歳から74歳の加入者に特定健康診査を実施することが義務付けら

れています。しかし、生活習慣病は40歳から急になるわけではなく、若い時から積み重ねた生活習慣が影響します。20・30代でも無理なダイエットや食生活の乱れから、異常が見つかるケースは多く、生活習慣病の早期発見や将来の重症化予防に、健診を受けることは非常に重要です。若いから大丈夫と過信せず、39歳以下でも毎年健診を受けて、自身の生活を見直しましょう。



## すくすく広場

会場 ▶ 保健センター

教室・相談など	受付日時	対象	備考
妊娠中におこころ！ 産後ライフ教室～生活編～	6月15日(月) 13:15～13:30	妊娠中の方と家族	電話で、母子保健課(95-4652)へ(HPでも受け付け)(要予約)
妊産婦歯科健診	6月23日(火) 13:15～13:30	妊娠中・産後1年未満の方(各1回)	当日、母子健康手帳を持って会場へ
子育て安心教室(おくすり編)	6月19日(金) 9:45～10:00	妊娠中・産後1年未満の方と家族	電話で、母子保健課(95-4652)へ(HPでも受け付け)(要予約)
母乳相談	6月 5日(金)・12日(金)・17日(火) 9:30～10:30～	おおむね産後3カ月未満の方	電話で、母子保健課(95-4652)へ(要予約)
育児相談	6月22日(月) 9:30～10:30	乳幼児と家族	当日、母子健康手帳、バスタオルを持って会場へ
産後ママのからだ整え教室	6月 5日(金) 10:00～10:15	令和8年2・3月に出産した方	HPで受け付け(要予約)
モグモグ教室	6月12日(金) 9:45～10:00	令和8年1月生まれの子ども	HPで受け付け(要予約)。当日、母子健康手帳、バスタオル、筆記用具、大人用スプーン、4か月児健診で配布された離乳食のチラシを持って会場へ
子育て世代のリフレッシュエクササイズ	6月19日(金) 10:00～10:15	令和7年10・11月生まれの子どもと親	HPで受け付け(要予約)
カミカミ歯っぴ～教室 (離乳食後期&歯みがき教室)	6月10日(水) 9:45～10:00	令和7年9月生まれの子ども	当日、母子健康手帳、バスタオル、筆記用具を持って会場へ
子ども栄養相談	6月12日(金) 13:30～14:30～	就学前の子ども	電話で、母子保健課(95-4653)へ(要予約)

## けんこう広場

会場 ▶ 保健センター

教室・相談など	日時	対象	備考
健康相談	6月 1日(月) 9:30～10:40～	健康・生活習慣に関する相談をしたい方	電話で、健康推進課(95-4803)へ(要予約)
こころの健康相談	6月 8日(月) 13:00～14:00～ 6月25日(水) 9:30～10:30～	心の健康に関する相談をしたい方	電話で、こころの電話相談専用電話(95-0783)へ(要予約)
食べ方と栄養相談	6月23日(火) 9:30～10:40～	食生活に関する相談をしたい方	電話で、健康推進課(95-4803)へ(要予約)

\ 3月のまちの話題を写真で紹介します! /

# TOYOKAWA TIMES

3  
2026



トヨカワタイムス ● まちの話題

回 18876

YouTube「豊川市チャンネル」で広報動画

発信中

動画共有サイトYouTubeの「豊川市チャンネル」で、さまざまな動画を配信しています。紙面に掲載されている二次元コードから動画サイトにアクセスすることができます。ぜひ、ご覧ください。



21日

## 流鎚馬神事の馬が奉納行列に参列 豊川稲荷の初午祭

豊川稲荷で、五穀豊穡や商売繁盛を祈願する、「<sup>はつうま</sup>初午祭」が行われました。今年、72年ぶりに行われる「<sup>うま</sup>午年開帳」を記念し、砥鹿神社協力のもと、伝統の神事、流鎚馬の馬6頭と乗り子が奉納行列に加わりました。一行は、砥鹿神社を参拝後に移動し、参道を抜けて豊川稲荷へ。集まった多くの参拝客が見守る中、総門から境内へと進み、本殿に向かいました。

7日

## とよかわ外国人キーパーソンも 参加! 多文化子育てイベント



イオンモール豊川で、多文化子育てイベントが開催されました。今回は、昨年12月に誕生した「とよかわ外国人キーパーソン」が、ベトナムの絵本の読み聞かせと、ブラジルやオーストラリアで子どもたちに人気の遊びを紹介。ブラジルの遊び「バタタ・ケンチ」では、参加した親子が輪になって、笑顔で楽しんでいました。



21日

## お父さんと一緒に作ろう! 簡単レシピを紹介

勤労福祉会館で、「お父さんといっしょに作ろう!簡単☆楽チン☆クッキング」が開催されました。12組の親子が参加し、塩サバのトマト煮や大葉香る麦ごはんの他、コールスローとデザート of 簡単レシピで仲良く、楽しくクッキング。参加した子どもは、「おいしくできた!」と笑顔で話してくれました。





15日 多くの参加者が楽しんだ  
走りん祭2026



OKAKEN アスリートフィールドとその周辺で、走りん祭が開催されました。豊川市出身の陸上競技選手・近藤幸太郎さんが企画に携わり、元箱根駅伝区間記録保持者などのトップランナーと交流できるこのイベント。目の前を駆け抜けるトップランナーの姿を見た参加者から、大きな歓声が上がっていました。

パンネームでの掲載もできます

CITIZENSREPORT

みんなの  
写真館

今月の記者  
あさもあ さん (久保町)  
「はじめての春」

県外から豊川市へ引っ越してきて初めての春です。近所を散策中に、河津桜の名所を見つけて撮った1枚です。散歩のたびに発見する豊川市の魅力。季節ごとにどんな景色を見せてくれるのか、とても楽しみです。

※現在、令和8年5月に撮影した写真を募集しています。 ▶ 5830





市の創業支援事業を利用して創業した方の  
きっかけややりがいなどを紹介します。

ID 3489

創業支援事業  
について



子育てをする中で、サイズが合わなくなり、もったいないと感じていた学校の制服や体操服。まだまだ使える服を、次に着る子どもたちへつないでいきたいと考えていました。市内には学生服のリユース専門店がなかったため、自分でお店を作ろうと決心。商工会議所で事業計画書の作成方法などを学び、市から刺しゅう用ミシンなどの備品購入費の資金補助を受け、令和5年に

オープンしました。心掛けていることは、制服や体操服をできる限りきれいな状態にして提供すること。服飾関係の仕事を経験したことがなく、慣れない作業に苦労しましたが、お客さんから「このお店があつて良かった」と言ってもらえたことが、やりがいにつながっています。これからも地元の方々に喜んでもらえるお店を続けていきたいです。



明るく接客する伊藤さん。  
要望を聞きながら、商品の提案をしています



プリオの地下1階にある店舗は、  
制服のイラストと店名が書かれた看板が目印

5月の救急当直医と無料市民相談の予定をお知らせします。6月の予定は5月20日に市ホームページへ掲載します。

## 救急当直医 ☎ 6198

●健康推進課 ☎ 89-0610

受付時間を確認の上、利用してください。救急担当医は変更することもありますので、確認は**消防署(89-0119)**へお願いします。

■内科・小児科	
休日夜間急病診療所(萩山町) 89-0616 下記時間に受付	
平日 ▶ 19:30~22:30 土曜日 ▶ 14:30~17:30 18:45~22:30	日曜・祝日 ▶ 8:30~11:30 12:45~16:30 17:45~22:30
豊川市民病院(八幡町) 86-1111 下記時間に受付	
毎日 ▶ 23:00~8:00	

■外科	
土曜日 ▶ 診療時間終了後~18:00受付	
日曜・祝日 ▶ 10:00~18:00受付	
2日 土	豊川さくら病院(市田町) 85-6511
3日 日	宮地病院(豊川町) 86-7171
4日 月	後藤病院(桜木通) 86-8166
5日 火	可知病院(国府町) 88-3331
6日 水	総合青山病院(小坂井町) 73-3777
9日 土	豊川脳神経外科クリニック(四ツ谷町) 56-8781
10日 日	樋口病院(諏訪) 86-8131
16日 土	ささき整形外科クリニック(三谷原町) 83-3377
17日 日	豊川さくら病院(市田町) 85-6511
23日 土	宮地病院(豊川町) 86-7171
24日 日	後藤病院(桜木通) 86-8166
30日 土	樋口病院(諏訪) 86-8131
31日 日	総合青山病院(小坂井町) 73-3777
豊川市民病院(八幡町) 86-1111 下記時間に受付	
平日 ▶ 診療終了後~8:00 土曜・日曜・祝日 ▶ 18:00~8:00	

■歯科	
豊川市歯科医療センター(諏訪) 84-7757 下記時間に受付	
平日・土曜 ▶ 20:00~22:30 日曜・祝日 ▶ 9:00~11:30	

■眼科 15:00~17:00受付	
16日 土	眼科みなみアイクリニック(諏訪) 95-0606

■耳鼻科 19:00~21:00受付	
10日 日	ぞうし耳鼻咽喉科(蔵子) 86-8880
24日 日	伊藤医院(下長山町) 86-2637

■泌尿器科 18:00~20:00受付	
16日 土	白谷医院(一宮町) 93-2310

## 無料市民相談 (祝日を除く) ☎ 6199

●市民相談室(市役所北庁舎4階) 89-2104		
市民よらず相談(電話相談可)	毎週月~金曜日	9:00~16:00
行政よらず相談(電話相談可)	毎週木曜日	13:30~15:30
人権よらず相談(電話相談可)	毎週火曜日	13:30~15:30
●東三河消費生活豊川センター(市役所北庁舎4階) 89-2238		
消費生活相談(電話相談可)	毎週月~金曜日	9:00~16:30
多重債務相談(電話相談可)	毎週月~金曜日	9:00~16:30
●プリオ5階市民相談室 82-1305		
法律相談(予約制) 予約 89-2104	2・9・16・23・26・30日	13:00~16:00
女性悩みごと相談(電話相談可) 予約 ☎ 89-2104	1・12・15日	13:00~17:00
登記相談(予約制) 予約 89-2104	19日	13:00~16:00
測量相談(予約制) 予約 89-2104	8日	13:00~16:00
建築相談(予約制) 予約 89-2117	22日	13:00~16:00
不動産相談	14・28日	13:00~16:00
行政書士による書類作成等相談 (予約制) 予約 89-2104	12日	13:00~15:00
労働相談(予約制) 予約 95-0263	14日	13:00~16:00
若者自立支援相談(予約優先) 予約 ☎ 84-5430	7・21日	13:00~16:00
子ども・若者心理相談(予約制) 予約 ☎ 84-5756	20・27日	10:10~16:30
●小坂井文化センター 78-3586		
人権よらず相談 ☎ 市民相談室 89-2104	28日	10:00~12:00
心配ごと相談 ☎ 地域福祉課 95-0231	28日	10:00~12:00
●ウィズ豊川 83-5211		
内職相談 ☎ 地域福祉課 95-0231	毎週金曜日	10:00~15:00
障害者就労支援相談(予約制) 予約 65-8511	14・28日	9:30~12:00 13:00~17:00
●市民病院患者サポートセンター(市民病院2階) 86-1111		
がん患者就労相談(予約優先)	19日	10:00~12:00
●子育て支援課(市役所本庁舎1階) 89-2133		
ひとり親家庭相談	毎週月~金曜日	10:00~17:00
●家庭児童相談室(こども家庭課内) 95-0265		
主に養育・児童虐待相談	毎週火~金曜日	8:30~17:00
●子育て支援センター(プリオ5階) 89-1398/市内各保育園		
乳幼児子育て相談	子育て支援センター 各保育園	毎週月~金曜日 毎週火・木曜日
		10:00~18:00 10:00~15:00
●少年愛護センター(子育て支援センター内) 84-5756		
児童・青少年相談	少年愛護センター	毎週月~金曜日
		10:00~18:00
●児童発達相談センター(御津福祉保健センター内)(予約制) 56-8733		
子ども発達相談(電話相談可)	毎週月~金曜日	8:30~17:00
●心理教育相談室「ゆずりは」(予約制) 88-8033		
心理教育相談(勤労福祉会館)	毎週月~金曜日	10:00~16:50
心理教育相談(音羽庁舎4階)	毎週月~金曜日	10:00~16:50
心理教育相談 (こざかい葵風館2階)	毎週水曜日	10:00~16:50