

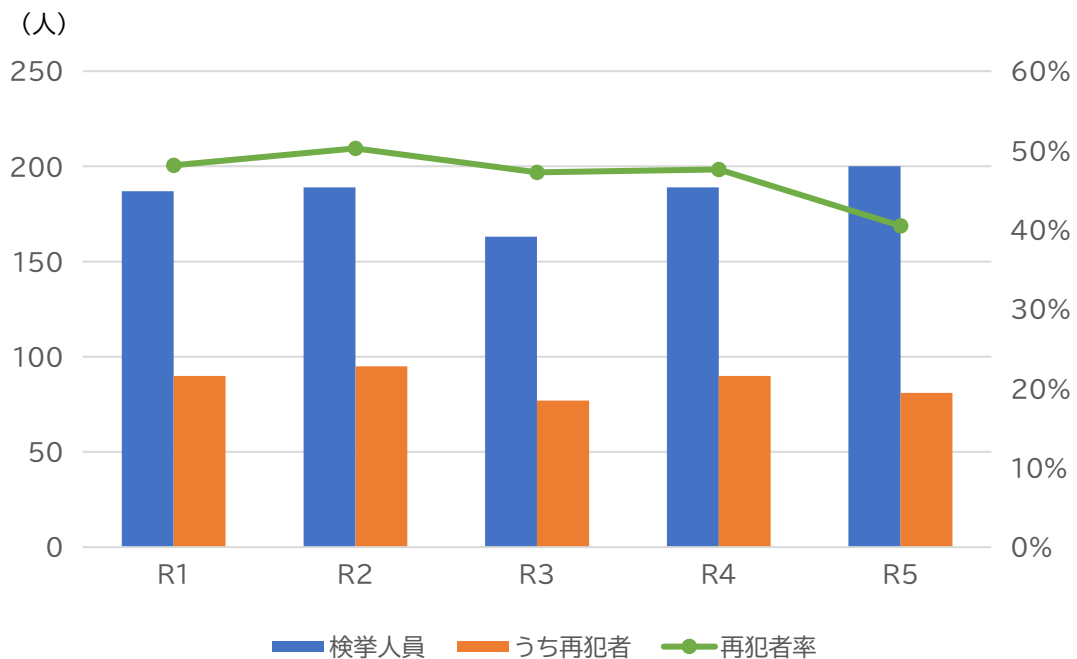
2-2 再犯防止について

(1) 再犯の概況

①豊川警察署管内の刑法犯検挙者中の再犯者数と割合

豊川市における刑法犯検挙人員は、令和元年以降増減をしています。再犯者率は令和元年以降、40%代から50%と、約半数を占めています。

[刑法犯検挙者中の再犯者数とその割合]



年 (単位:人)	R1	R2	R3	R4	R5
検挙人員	187	189	163	189	200
うち再犯者	90	95	77	90	81
再犯者率	48%	50%	47%	48%	41%

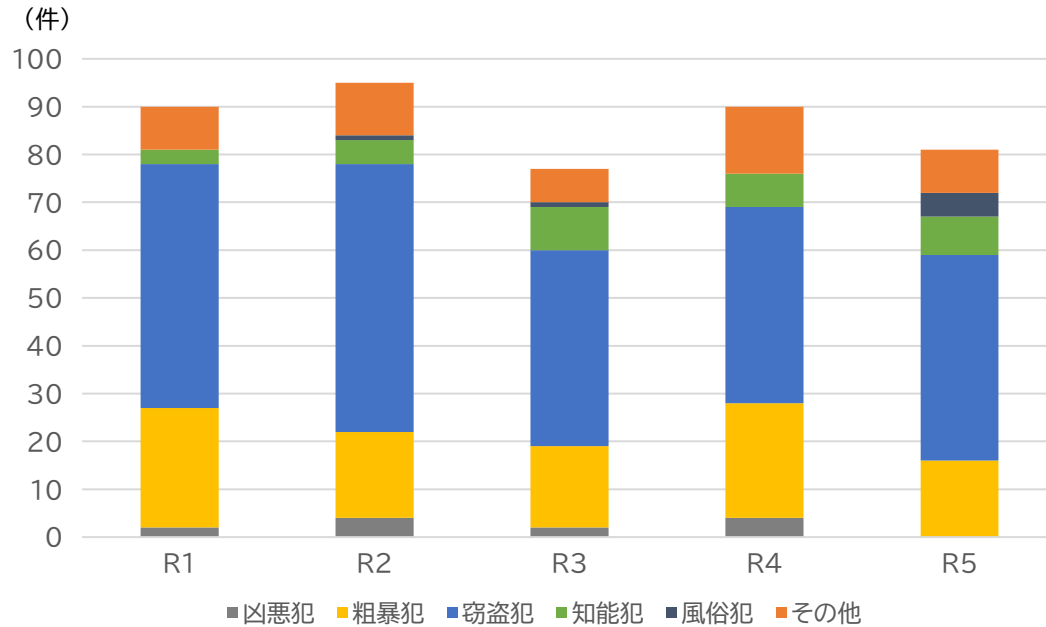
出典：法務省矯正局提供データを基に豊川市作成

※注 このグラフと統計の数値は、14歳～19歳の少年犯罪を除きます。

②刑法犯（再犯）の包括罪種別内訳

刑法犯（再犯）の包括罪種別検挙者数では、窃盗犯の割合が高く、約半数を占めています。

[刑法犯（再犯）の包括罪種別検挙者数の推移]



年 (単位:人)	R1	R2	R3	R4	R5
刑法犯(再犯) 検挙人員	90	95	77	90	81
凶悪犯	2	4	2	4	0
粗暴犯	25	18	17	24	16
窃盗犯	51	56	41	41	43
知能犯	3	5	9	7	8
風俗犯	0	1	1	0	5
その他	9	11	7	14	9

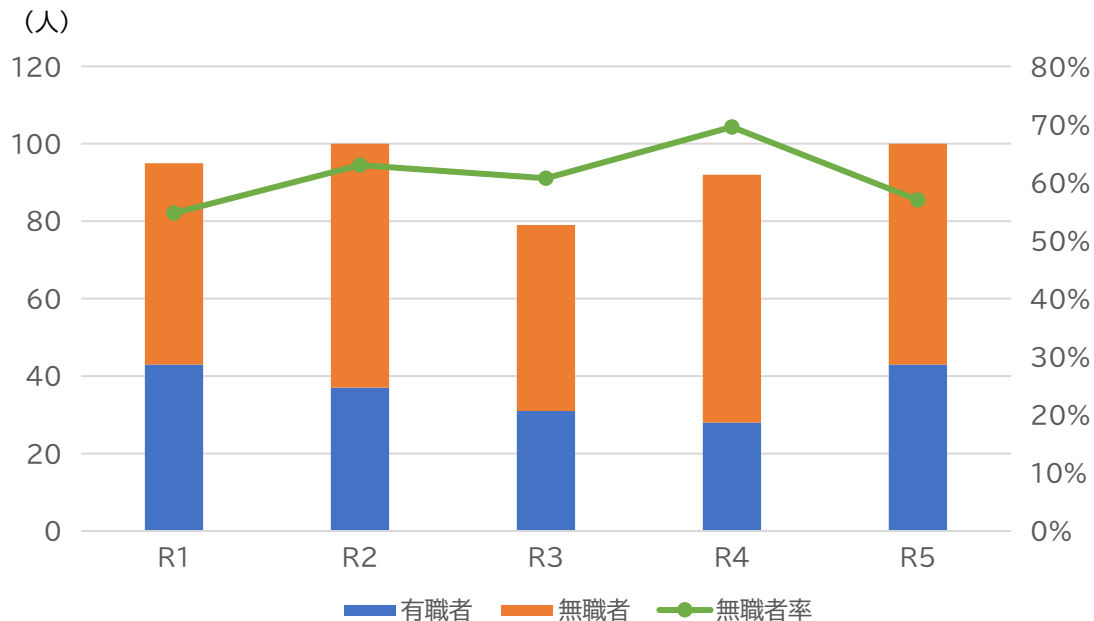
出典：法務省矯正局提供データを基に豊川市作成

※注 このグラフと統計の数値は、14歳～19歳の少年犯罪を除きます。

③ 刑法犯検挙者のうち窃盗犯の犯行時の無職者割合（初犯を含む）

刑法犯検挙者のうち窃盗犯の犯行時の無職者の割合は、5割から7割程度で推移しています。また、刑法犯全体の犯行時の無職者割合に比べて、窃盗犯は無職者の割合が高くなっています。

[窃盗犯の犯行時の無職者割合（初犯を含む）]



年 (単位:人)	R1	R2	R3	R4	R5
窃盗犯検挙人員	95	100	79	92	100
有職者	43	37	31	28	43
無職者	52	63	48	64	57
無職者率	54.7%	63.0%	60.8%	69.6%	57.0%

出典：法務省矯正局提供データを基に豊川市作成

(参考) 刑法犯検挙者の犯行時の無職者割合（初犯を含む）

年 (単位:人)	R1	R2	R3	R4	R5
刑法犯検挙人員	187	189	163	189	200
有職者	107	99	86	84	116
無職者	80	90	77	105	84
無職者率	42.8%	47.6%	47.2%	55.6%	42.0%

出典：法務省矯正局提供データを基に豊川市作成

※注 このグラフと統計の数値は、14歳～19歳の少年犯罪を除きます。