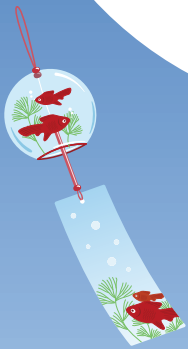
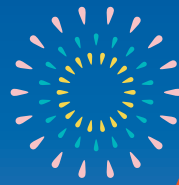


豊川市男女共同参画情報紙

No.48

2026年
春・夏号



手にとって見てくれて、ありがとう!

CONTENTS

特集

あいち女性輝きカンパニー企業を紹介します! 社会福祉法人としなが福祉会

第16回男女共同参画啓発作品募集事業 入賞作品が決定しました!

豊川市男女共同参画推進事業 講座開催レポート

第3次豊川市男女共同参画基本計画 (改訂版)を策定しました!



【習字の部】

【ポスターの部】

第16回男女共同参画啓発作品 最優秀賞

「ゆい」は、『自立と支え合いの男女共同参画社会』の実現を目指す、あなたとわたしを結ぶコミュニケーション情報紙です。

「ゆい」とは、英語の「あなたとわたし」(You & I : ユイ)と「結ぶ」の結(ユイ)を表しています。

特集



あいち女性輝きカンパニー

企業を紹介します!!

愛知県では、女性の活躍促進に向け、トップの意識表明や採用拡大、職域拡大、育成、管理職登用のほか、ワーク・ライフ・バランスの推進や働きながら育児・介護できる環境づくりなどの取組を行っている企業等を「あいち女性輝きカンパニー」として認証しています。これにより、働く場における女性の「定着」と「活躍」の拡大を図っています。

豊川市では、15社があいち女性輝きカンパニーの認証を受けています。
(令和8年1月末現在)

社会福祉法人 としなが福祉会

法人所在地：
豊川市足山田町年長1-6
(障害者支援施設ホテルの郷)



事業内容：
障害者支援施設、障害福祉サービス事業、
相談支援事業

従業員の女性比率:61.4%
(2026年1月1日現在)



☆お話を伺ったのは…支援課長 波切さん
女性職員のとりまとめや見学案内などを担当しながら、現場でも責任者として活躍している。

今回は社会福祉法人としなが福祉会さんをご紹介します!

あいち女性輝きカンパニー認証を受けた経緯を教えてください!

波切さん:社会保険労務士より「職場環境を整えてあいち女性輝きカンパニー認証を受けることで、雇用促進につながる」とアドバイスを受けたことがきっかけです。認証を受けていることは、求人においても職場環境の改善に対する姿勢を示す指針となるため、職場選びの判断材料のひとつになるのではないかと考えています。認証については職員会議でお知らせしており、職員に対する意識づけにもなっていると思います。認証の証明書は玄関に飾ってあります!

働きやすいと感じる場面や、そのための工夫はありますか?

波切さん:体調不良や家庭の事情などにより急な休みが必要な際は、「お互い様」の精神で職員同士調整しています。お休みが出た場合でも、ほかの職員に無理に穴埋めさせるようなことはせず、できる範囲で対応します。施設利用者さんのためにも、健康や安全第一で働いています。



▲生活支援の現場のようす

産前産後休暇、育児介護休業は法令どおり設けており、利用して当たり前の雰囲気がありますので必要な時に取れるようになっています。

● 育休等については個別にヒアリングをしますが、育休を取るか否かではなく、期間など休み方を相談します。雇用形態として正規職員には、変則勤務(可)と変則勤務(不可)があります。変則勤務(不可)は、決まった曜日をお休みとしたり、出退勤時間をずらしたりしながら、フルタイムで働くことができます。それぞれのライフステージに合わせて短時間正規職員制度を選択できるなど、可能な限り柔軟に対応しています。また、毎日終業時に鳴るチャイムと、私たち上司からの「早く帰るよ~!」の声掛けにより、残業をなくすよう心がけています。

Q 女性と男性で働き方に違いはありますか？

波切さん:同性介助が必要なため性別によって一部業務に違いはありますが、性別で仕事の格差はありません。男女ともに「生活支援」という共通の業務を行う中で、各々の役割を意識して働いています。現場仕事に関して、資格や経験は必須ではありません。できることから段階的に実践を通して学んでいきます。やはり習熟度や利用者さんとの信頼関係の深さは、経験によって差はありますので、職員と利

用者双方の安全のためにも、初めて実践するときなどには責任者が付き添います。性別にかかわらずみんなが報・連・相を重視しながら、自身の役割を果たすよう努めています。



取材中、笑顔でお話する波切さん▶

Q 女性が積極的に活躍できるよう、今後の意気込みを教えてください！

波切さん:今後は女性の管理職を増やすこと、また、もっとお休みを取りやすいような体制を整えていくことを目標としています。仕事に対する考え方やライフスタイルなど、職員たちが大切にしている

ものは人それぞれあると思います。いろんな価値観をもつみんなが、長く働くことができるような職場を目指していきます！

社会福祉法人としなが福祉会さん、ありがとうございました！

2026.4.1
施行

女性活躍推進法が改正されます！

女性の職業生活における活躍に関する取り組みの推進等を図るため、女性活躍推進法等を改正する法律が成立し(令和7年6月11日公布)、女性活躍推進法に基づく省令・指針が改正されました(令和7年12月23日公布・告示)。この改正のポイントを一部ご紹介します！

ポイント
1

情報公表の必須項目の拡大

■男女間賃金差異公表の対象企業の拡大
従業員数 301人以上 → 従業員数 101人以上

■公表が義務付けされた項目の追加
新規追加:「女性管理職比率」

★この場合の管理職とは…
「課長級」と「課長級より上位の役職(役員を除く)」の合計

ポイント
2

えるぼし認定の見直し

■えるぼし認定基準(1段階目)見直し
基準を満たさない項目について
「実績改善している」⇒「改善傾向にある」

■“えるぼしプラス(仮称)認定の新設”
えるぼしプラス(仮称)認定
…女性の健康支援に関する基準を追加した新しい認定

男女間賃金差異や女性管理職比率の指標の大小そのものだけを気にするのではなく、その要因や課題の分析を行い、改善に向けて取り組むことが重要です！

くわしくは厚生労働省HPよりご確認ください！



豊川市男女共同参画推進事業 講座開催レポート

豊川市では、自立と支え合いの男女共同参画社会を目指し、さまざまな事業を実施しています。
市民の皆さまにご参加いただいた講座の様子をご紹介します。

豊川市男女共同参画協働型事業① (特非)とよかわ子育てネット

見つけよう!私らしい子育て

9月12日(金)～10月10日(金) 10:00～12:00

- ① まわりの子育てを知ろう
- ② 自分らしくいるために
- ③ 子どもとの関わり方～上手なほめ方・叱り方～
- ④ 遊びは発達の栄養ってホント?
- ⑤ 見つけよう!私らしい子育て

講師●藤城 由子さん(子育てアドバイザー)
志村 貴子さん(子育てネットワーク)
豊田 恵子さん((特非)とよかわ子育てネット代表理事)

- 参加者の声
- 一人だと思わず、参加者のみなさんの顔を思い浮かべながら子育てできる気がします。



- 日頃の悩みを共感しあえたり、ちょっとした気づきをもらえたり、とても充実した時間になりました。まだまだ話足りないくらいです。



豊川市男女共同参画協働型事業② とよかわ共生ネットみらい

自分と相手を尊重した人間関係づくり講座

10月4日(土) 13:00～15:00

ジェンダー視点で考えよう!～メディア・リテラシーを養うために～

講師●渋谷 典子さん
(NPO法人参画プラネット代表理事)

1月10日(土) 13:00～15:30

俺たちにさよならするために～2026年の男性性を考える～

講師●清田 隆之さん
(文筆業、「桃山商事」代表)

- 参加者の声
- ふとした自分の一言が子どもの頃からのすり込み、思い込みの価値観から出たものだと気づいた。



- 男らしさ等をSNSや動画で感化されやすい現状を知り、Z世代への影響力の大きさを感じました。



LGBTQを知る基礎セミナー

1月19日(日) 10:00～11:30(市職員向け)
13:30～15:00(保育士向け)

LGBTQ基礎知識・ライフストーリー・質問応答
講師●NPO法人ASTA

ASTAとは…

性的マイノリティについての知識不足が招く問題を改善するため、幼少期・青年期における正しい知識教育や、教育現場・保護者・企業に対する啓発活動を行い、人権や多様性への理解を深めるきっかけを創出しています。



- 参加者の声
- 自分の無意識な言葉や会話の中で他人を傷つけてしまうことがあると知りました。
- 「自分らしさ」「あなたらしさ」を尊重することを改めて実感したので自分の当たり前を押しつけないように気を付けようと思いました。



豊川市男女共同参画推進出前講座

7月23日(水) 13:30～15:45

「ポジティブ心理学やストレスコントロールを学ぼう」

講師●瀧崎 優佳さん(豊橋創造大学 准教授)
申込●とよかわ若者サポートステーション

10月9日(木) 14:00～15:30

「アサーティブコミュニケーション」

講師●瀧崎 優佳さん(豊橋創造大学 准教授)
申込●(特非)穂の国まちづくりネットワーク

10月17日(金) 13:30～14:30

「ポジティブ心理学でハッピーに!」

講師●瀧崎 優佳さん(豊橋創造大学 准教授)
申込●開運町ふれあいサロン

家庭や職場、地域など、社会のあらゆる場面で男女が対等なパートナーとして、ともに活躍し、喜びや責任を分かち合える社会づくりを支援するための講座です。皆さんが知りたい、聞きたい内容について、市から専門家を派遣してお話しています。

11月1日(土) 13:00～14:30

「子育て講座 じぶんを大切にする力」

講師●築瀬 真未さん(子育て団体Rakuhagu代表)
申込●中部小学校区青少年健全育成推進協議会

12月8日(日) 13:50～14:30

「LGBTQ講座」

講師●加藤 佐紀子さん(ウィメンズカウンセリングYWCA)
申込●豊川市立御油小学校

第16回男女共同参画啓発作品 入賞作品が決定しました!

豊川市では、男女共同参画意識の向上と、性別にかかわらず自由にその能力や個性を発揮できる男女共同参画社会の理解促進のため、「男女共同参画啓発ポスター・習字」の啓発作品を募集しました。選考の結果、各部門において入賞作品が決定しましたので、ご紹介します!

習字の部

最優秀賞



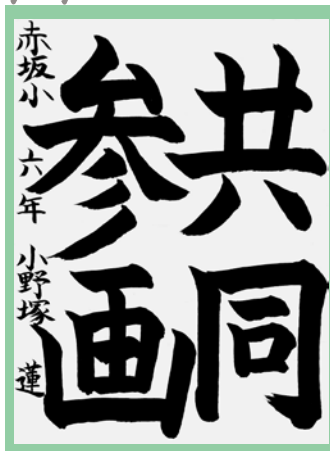
御津南部小学校 住山 由里香さん

優秀賞



中部小学校 伊奈 鈴夏さん

佳作



赤坂小学校 小野塚 蓮さん

ポスターの部

最優秀賞



豊小学校 藍原 葵さん

優秀賞



中部小学校 周藤 紡季さん

佳作



東部小学校 原田 朱莉さん

令和7年度応募作品数 ポスター 10点 習字 171点

たくさんのご応募ありがとうございました!

第3次豊川市男女共同参画基本計画(改訂版) を策定しました!

豊川市では、男女共同参画社会基本法に基づき男女共同参画社会の実現を目指すため令和3年3月に**第3次豊川市男女共同参画基本計画**を策定しました。本計画は令和7年で中間年次となるため、社会情勢の変化や施策の進捗状況を勘案し、中間改訂を行いました。



中間改訂のポイント

- 将来像や基本目標は変更せず、計画策定当初の基本方針を維持することとしました。
- 重点的な取り組みに「**男女が平等に共同参画し多様性を尊重する社会**」を追加しました。
- 本計画の一部を「**豊川市困難な問題を抱える女性への支援に関する計画**」として位置づけました。
- 施策の方向に「**男女共同参画の視点からの防災の推進**」を追加しました。

詳しくは
豊川市HPを
ご覧ください!

基本目標

1

人権を尊重した男女共同参画社会に向けた意識の向上

- 施策の方向(1) 男女共同参画推進のための広報・啓発の推進
- 施策の方向(2) 子どもへの男女共同参画の理解の促進

基本目標

2

個性と能力を発揮して活躍できるまち【豊川市女性活躍推進計画】

- 施策の方向(3) 男女平等の職場づくりの推進
- 施策の方向(4) 女性の就業支援施策の方向
- 施策の方向(5) 方針決定・計画立案等への女性の参画促進
- 施策の方向(6) 家庭・地域活動における男女共同参画の推進
- 施策の方向(7) ワーク・ライフ・バランス(仕事と生活の調和)の推進

基本目標

3

誰もが安心して暮らせるまち

- 施策の方向(8) 生涯を通じた健康づくりの支援
- 施策の方向(9) 男女共同参画の視点からの防災の推進
- 施策の方向(10) だれもが安心して暮らせる生活環境づくり※
- 施策の方向(11) 配偶者等からのあらゆる暴力の根絶※

※ 施策の方向(10)・(11)…【豊川市困難な問題を抱える女性への支援に関する計画】を含む
 ※ 施策の方向(11)…【豊川市DV防止基本計画】

* 豊川市男女共同参画情報紙は、市役所生涯学習センター図書館などの公共施設や金融機関等に置いてあります。

福祉リユース・リサイクル
福祉の便利屋キャサリン♡

福祉ニーズ案件はお任せ!
福祉整理・生前整理・遺品整理
小さなお引越しお手伝い&片付け

社会福祉士・精神保健福祉士
遺品整理士・特殊清掃士 在籍

442-0019
愛知県豊川市東名町2-15
(0533) 83-5553

倉庫・工場の
新たな選択肢 時代は鉄骨造から木造へ

木造で未来に優しい選択を

タツミハウジング
あしたのくらしは変わる

0120-1919-16
〒441-0105 豊川市伊奈町前山 19-12