

豊川市

# 議会だより



一般会計・病院事業会計補正予算可決 …	4
一般質問で16人が市政を問う ……………	6

表紙写真

●真夏の太陽（本野町）  
●平成27年7月26日撮影 加藤甲子雄（東曙町）  
表紙写真を一般募集しています。裏表紙をご覧ください。

# 議案審議

平成28年  
6月定例会

6月定例会は、6月3日から6月21日までの19日間を会期として開かれました。28年度一般会計補正予算を始めとした13議案のほか、同意2件、報告3件、諮問1件が提出されました。また、16人が一般質問を行いました。

## 条例の一部改正

全て原案可決

### ○市税条例等の一部改正

- ①特定一般用医薬品等購入費に係る医療費控除の特例を定める
- ②一定の発電設備に係る固定資産税の課税標準の特定割合を定める
- ③軽自動車税の税率を軽減する特例の延長
- ④法人市民税の延滞金の計算方法の見直し

### ○国民健康保険条例の一部改正

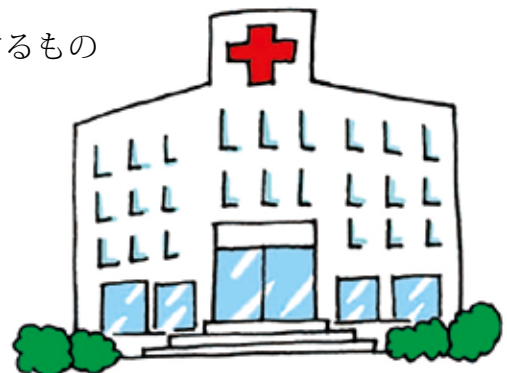
- ①保険料賦課限度額の引き上げ
- ②応益割保険料の軽減（5割、2割）判定所得の基準額の引き上げ
- ③保険料の所得割額の算定に用いる一般被保険者の所得金額について、地方税法の一部改正に伴い、所要の規定の整備を行うもの

### ○病院事業の設置等に関する条例の一部改正

地域包括ケア病棟を整備するため、一般病床を444床から454床に増床し、精神病床を106床から65床に減床するもの

### ○児童遊園条例の一部改正

借地契約の解約に伴い、金沢ちびっ子広場を廃止するもの

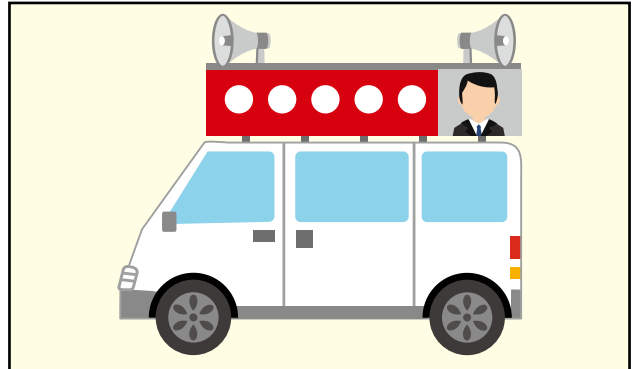
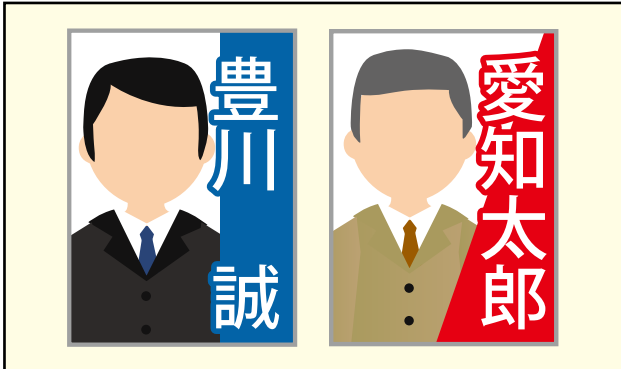


条例の一部改正

原案可決

○市議会議員及び市長の選挙における選挙運動用自動車の使用等の公営に関する条例の一部改正

26年4月の消費税率の引き上げに伴い、衆議院議員及び参議院議員の選挙における選挙運動に関し、選挙運動用自動車の使用等の公営に要する経費の引き上げが行われたことを踏まえ、本市も同様に改正を行うもの



区分		改正後	改正前
1	選挙運動用自動車の使用		
	借入れ	15,800円	15,300円
	燃料供給	7,560円	7,350円
2	ポスターの作成 ※1	基準額	525円6銭
		加える金額	310,500円
3	ビラの作成(豊川市長選挙のみ)	7円51銭	7円30銭

※1  
 ポスター1枚当たりの限度額 = 
$$\frac{【基準額】 \times \text{ポスター掲示場数} + 【加える金額】}{\text{ポスター掲示場数}}$$

**賛成!!**  
 26年4月の消費税率引き上げに伴う物価変動により国政選挙における選挙運動用自動車の使用等の公営経費の限度額が引き上げられたことにあわせ、本市の限度額も同様に引き上げるもので、実勢価格を反映している。公職選挙法施行令の改正を踏まえ、公正な選挙の実現を図るとともに、選挙運動に係る金銭的負担が減ることで、選挙運動の機会の平等化を図るものであり、賛成する。

主な討論  
 第55号議案

市議会議員及び市長の選挙における選挙運動用自動車の使用等の公営に関する条例の一部改正

**反対!!**  
 消費税が引き上げられたことによる物価変動を根拠としているが、23年と27年の市議会議員選挙における選挙ポスターの作成費で比べると、平均額は若干下がっており、現行の限度額で十分である。また、町村では選挙公営制度が認められていないが、機会均等、平等な選挙は行うことができている。実勢価格以上の金額を設定し、さらに限度額を引き上げることは、反対する。

賛成

反対



## 一般会計補正予算

原案可決

- 管理運営費（420 万円追加）  
小坂井文化会館変電設備の修繕料を追加するもの
- 放課後児童健全育成事業費（158 万 6,000 円追加）  
児童クラブ室の開設に伴う空調機器等借上料等を追加するもの
- 負担金等（3,448 万 4,000 円追加）  
特定地域型保育事業地域型保育給付費、小規模保育改修等補助等を追加するもの
- 予防接種事業費（2,548 万円追加）  
B 型肝炎ワクチンの定期接種化に伴う予防接種等委託料等を追加するもの
- 経営体育成支援事業費補助金（368 万 7,000 円追加）  
人・農地プランに位置づけられた農家が農業用機械や施設を導入する経費の一部を補助するもの
- 畜産・酪農収益力強化整備等特別対策事業費（3,559 万 4,000 円追加）  
畜産クラスター協議会が中心となり実施する施設整備等の経費の一部を補助するもの
- 特別支援教育支援事業費（218 万 5,000 円追加）  
医療的ケアを必要とする児童・生徒の増加を踏まえ、2 校に看護師を配置するもの
- 校舎施設営繕費（240 万円追加）  
代田小学校特別活動教室等の改修に当たり、改修工事費を追加するもの

## 病院事業会計補正予算

原案可決

- 建設改良費（2,800 万円追加）  
医師の増員に伴う臨床研修医の執務環境の改善と院内保育所の移設等に向けた基本設計及び実施設計委託料を追加するもの



契約案件

原案可決

○高規格救急自動車 2 台の取得

消防署東分署の高規格救急自動車の更新と豊川市消防署に新たに配備するもの



人事案件

同意

○副市長の選任同意

竹本幸夫副市長が6月30日で任期満了になることに伴い、再度選任するもの  
なお、任期は4年

議決状況の一覧

■6月定例会 ○賛成・×反対

未来一とよかわ未来(18) 清風一清風会(5) 公明一公明党市議団(3) 共産一日本共産党豊川市議団(2)  
無会派一1人会派(2) ※ ( )内は所属人数

議案名	会派別賛否状況					議決結果
	未来	清風	公明	共産	無会派	
53 28年度一般会計補正予算(第1号)	○	○	○	○	○	可決
54 28年度病院事業会計補正予算(第1号)	○	○	○	○	○	可決
55 市議会議員及び市長の選挙における選挙運動用自動車の使用等の公営に関する条例の一部改正	○	○	○	○	×	可決
56 市職員の配偶者同行休業に関する条例の一部改正	○	○	○	○	○	可決
57 市税条例等の一部改正	○	○	○	○	○	可決
58 児童遊園条例の一部改正	○	○	○	○	○	可決
59 国民健康保険条例の一部改正	○	○	○	○	○	可決
60 地区計画の区域内における建築物の制限に関する条例の一部改正	○	○	○	○	○	可決
61 病院事業の設置等に関する条例の一部改正	○	○	○	○	○	可決
62 市道路線の認定	○	○	○	○	○	可決
63 コンピュータ機器等の取得	○	○	○	○	○	可決
64 高規格救急自動車の取得	○	○	○	○	○	可決
65 秋小学校校舎耐震補強等工事のうち建築工事請負契約の締結	○	○	○	○	○	可決
同意4 副市長の選任同意	○	○	○	○	○	同意
同意5 固定資産評価審査委員会の委員の選任同意	○	○	○	○	○	同意
報告4 27年度一般会計繰越明許費に係る繰越し	-	-	-	-	-	報告
報告5 27年度東三河都市計画事業豊川西部土地区画整理事業特別会計繰越明許費に係る繰越し	-	-	-	-	-	報告
報告6 土地開発公社の28年度事業計画の報告	-	-	-	-	-	報告
諮問2 人権擁護委員候補者の推薦	○	○	○	○	○	異議ない

報告4～6については、報告のみで採決はありません。

公職選挙法により政治家は選挙区民にこのようなことができません。

- ①祭りの寄附や祝儀 (神社への献酒や食事代の実費も含む)
- ②各種スポーツ大会への差し入れ
- ③開店祝いの花輪やお祝い
- ④葬式の花輪(親族を除く)
- ⑤お歳暮やお中元
- ⑥卒業、就職、出産などのお祝い

祭りの寄附や祝儀



各種スポーツ大会への差し入れ



開店祝いの花輪やお祝い



本市議会では、市議会議員政治倫理条例により、自筆の答礼であっても年賀状、暑中見舞いなどのあいさつ状、結婚式を除く祝電や弔電も差し控えています。皆様の御理解をお願いします。

年賀状などの  
あいさつ状



有権者から寄附などを求めることも禁止されています。

# 市政を問う

## 一般質問

- 星川 博文 「市内工業団地における土地利活用の考え」
- 中村 浩之 「豊川市役所における女性活躍推進の取り組み」
- 井川 郁恵 「第3次豊川市生涯学習推進計画の取り組み」
- 神谷謙太郎 「若い夫婦が子育てしやすい環境(保育園)整備」「安全な登下校に向けた取り組み」
- 大場 昌克 「市税等の納税の現状と今後の取り組み」
- 石原 政明 「まち・ひと・しごと創生総合戦略」
- 小林 琢生 「平成28年熊本地震と本市の防災対策」
- 平松 八郎 「有害鳥獣対策」
- 堀内 重佳 「市長マニフェスト」
- 八木 月子 「学校給食のアレルギー対応」「LGBT(性的少数者)への対応の取り組み」
- 浦野 隼次 「トップアスリートを通じたスポーツ振興」
- 今泉 淳乙 「本市消防団の現状及び今後の展望」
- 早川 喬俊 「児童・生徒への学習支援」「二級河川音羽川水系の白川・西古瀬川」
- 倉橋 英樹 「豊川西部土地区画整理事業地区内の安全対策」
- 安間 寛子 「公共事業の入札制度及び設計業務」
- 佐藤 郁恵 「市民の暮らしを守るための、国民健康保険制度のあり方」「子どもの貧困問題と高齢者への支援」「第11回市民意識調査結果」
- 「安保法制成立とあわせた自衛隊強化と明文改憲の動き」「高齢者の貧困対策、特に住居負担の軽減」

日立、スズキが撤退した後の八幡地区のまちづくりの考えは？

星川 博文



【問】日立、スズキが撤退した後の八幡地区のまちづくりの考えは。

【答】公共施設や商業、医療、福祉、住宅、公共交通などのさまざまな機能を集約した新しいまちづくりを考えている。日立側は文化、交流、福祉などの公共施設や住宅用地として、スズキ側は商業施設などの立地を検討する。

【問】この跡地利活用を進める上での課題は。

【答】都市計画法上の工業専用地域の指定により、公共施設や商業施設が建設できない。市内部での検討や県などの関係機関との協議、調整及び法的手続きを進める必要がある。

【問】名古屋大学から買い取り依頼があった6.5畝の土地の利活用の考えは。

【答】宇宙地球環境研究所内にあるアンテナ施設に影響を及ぼさずに、税収や雇用の面で本市にメリットのある企業を誘致したい。



八幡地区

市役所における女性活躍推進の取り組みについて

中村 浩之



【問】女性活躍推進法への対応状況は。

【答】本年3月に市役所特定事業主行動計画を策定した。昨年度には女性活躍推進などをテーマとした外部研修に職員を派遣した。働き方改革に対する職員の意識改革を図る取り組みも実施している。

【問】市役所特定事業主行動計画の内容は。

【答】女性の活躍に関して、女性職員の採用割合や管理職の女性割合などの状況を把握し、それぞれの課題を分析した上で、課題解決に必要な取り組みを行動計画として定めている。

【問】男女を通じた働き方改革の考えは。

【答】ワーク・ライフ・バランスの実現が不可欠である。時間外勤務を前提とした働き方は正に向けた取り組みと同時に、職員配置の一層の適正化も進める。また、フレックスタイムや、テレワーク等の検討に取り組む。

①テレワーク

● ICT（情報通信技術）を活用した、場所や時間にとらわれない柔軟な働き方のこと。



### 第3次生涯学習推進計画に おいての新たな取り組みは？

井川 郁恵



【問】第3次生涯学習推進計画においての新たな取り組みは。

【答】生涯学習活動と市民活動との連携、障害者に配慮した学習機会の提供などがある。

【問】計画を進めていく中での今後の展望は。

【答】地域との連携をこれまで以上に密にし、生涯学習の学びを人づくり、仲間づくり、地域づくりにつなげる。

また、公民館や生涯学習会館の長寿命化や複合化、集約化を検討し、地域生涯学習推進の拠点施設として効率的な運営を図っていく。



子どもものづくり教室

【問】家庭教育を推進するため、計画に掲げられた事業は。

【答】地域教育力の向上支援があり、学校の日に地域や家庭と連携した教育活動や地域の方の知識、経験、技能を学校に導入していただく学校サポーター活動事業の推進、子育てサポーターの養成などを進めていく予定。

### 3歳未満児の受け入れ強化策として 一時的保育拡充の考えは？

神谷 謙太郎



【問】3歳未満児の受け入れ強化策として一時的保育拡充の考えは。

【答】3園で保育士を2人体制に増やしたの で、利用状況を見極める。今後も利用者の増加が見込まれる場合は、定年退職者を活用して拡充を図りたい。

【問】今後、どの程度の3歳未満児を受け入れられるように施設改修を進めていくのか。

【答】子ども・子育て支援事業計画では、30年度の受け入れ希望者数を1千377人と見込んでいる。今年度から2、3年の間で110人程度の増加を目指し、施設改修などに取り組む。



【問】通学路の危険箇所の把握や対策についての地域の声の反映は。

【答】保護者や地域のボランティアの方からの情報をもとに、日ごろから危険箇所の把握に努め、通学路交通安全プログラムに危険箇所 の報告を行うように各校へ依頼していく。

### 市税等徴収業務の東三河広域連合 への移管案件の選別方法は？

大場 昌克



【問】市税等徴収業務の東三河広域連合への移管案件の選別方法は。

【答】徴収困難な案件を移管するもので、50万円程度が当面の目安。早期に完納が見込まれるものは移管しない。

【問】クレジットカード納付による手数料負担とカード会社のポイント付与の考え方は。

【答】他の納付方法ではポイントが付与されないため、手数料を納税者負担とすることで、公平性を保つとともに市の手数料負担も低減させる方向で検討する。

【問】個人住民税の特別徴収義務者の一斉指定のメリットは。

【答】納税1回当たりの負担感の軽減効果と納付の手間が省け、納め忘れによる滞納の恐れがなくなる。

【問】今後の納税環境整備の考えは。

【答】電子納税は広く一般化しており、時代の要請もあるため、前向きに検討する。



本市のまち・ひと・しごと  
創生総合戦略の特徴は？

石原 政明



【問】本市のまち・ひと・しごと創生総合戦略の特徴は。

【答】第6次総合計画の枠内に組み込み、総合計画の定住・交流施策を強く意識し、市長の政策ビジョンと連動させている。

【問】東三河広域連合における総合戦略策定に関する今後の予定は。

【答】広域連合規約の改正が必要で、構成市町村の次期定例会に改正案を上程する予定。現在、東三河全体の人口ビジョンや広域連合で地方創生に資する事業の検討をしている。



【問】地方創生推進交付金の活用方針は。

【答】事業の自立性や官民協働、政策間連携、地域間連携といった事業の先駆性を強化する取り組みを行う中で、各担当部課が所管する事業が連携し、本市の実情に応じ個性が發揮され、総合戦略の推進に資すると見極めた上で交付金を活用したい。

熊本地震への対応により  
検討すべきと感じた課題は？

小林 琢生



【問】熊本地震への対応により検討すべきと感じた課題は。

【答】建物の耐震化や家具固定の重要性のさらなる啓発、広域受援のマニュアル作成や防災教育など。

【問】現在の民間建築物の耐震化の推進は。

【答】昭和56年5月以前に建てられた建築物の耐震診断、耐震性が不足していると判断された場合の耐震改修やシェルター設置への補助を行うとともに、耐震診断についてのPR活動を行っている。

【問】防災教育全体の考え方は。

【答】各自主防災会が実施する防災訓練等の場での講話や、全中学1年生を対象とした防災教育を行っている。また、防災訓練や学習の場である会議室や視聴覚室などを備えた防災教育施設として、防災センターの建設を計画し、今年度に基本計画を策定していく。



熊本地震災害義援金募金箱

西伊豆町での電気柵事故後に  
おける本市の対応は？

平松 八郎



【問】昨年7月の西伊豆町での電気柵事故後における本市の対応は。

【答】市とひまわり農協が把握している電気柵を設置している市内の全ての農家に対し、現地調査、安全対策の再点検、改善指導を行った。昨年9月の再点検では、全てが安全対策の適合となった。

【問】鉄砲による有害鳥獣駆除の安全対策は。

【答】猟友会会員には、安全・技能講習が徹底され、現地では声かけ、無線による情報共有により常に安全確認を行っているが活動している。地域住民へは、組回覧のほか、前日に防災行政無線で周知している。

【問】今後の鳥獣被害防止に関する方針は。

【答】シカ・イノシシについては、柵の維持管理の仕組みづくりに力を入れ、サルについては10年以内に個体数の半減を目指す。鳥類については防鳥網購入への補助を継続する。



電気柵



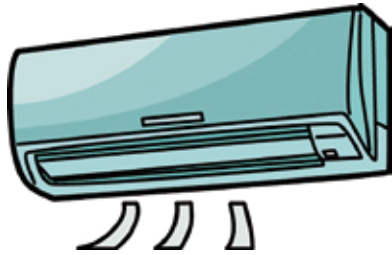
市長マニフェスト  
「子育て支援」と  
「副市長複数制」について

堀内重佳



【問】夏休み期間中の放課後児童クラブでの児童の熱中症対策等は。 【答】24年度には全児童クラブ室にエアコンを設置した。夏休み中の利用児童の増加でエアコンのない教室も使用しているため、今年度はエアコンのリースや冷風機設置で対応する。小中学校の普通教室にエアコン設置を進めているが、新規設置する児童クラブ室についても調整している。

【問】エアコンの使用時間など制限はあるか。 【答】制限はない。



【問】児童クラブの加配対象児童増加の対応は。 【答】加配対象児には原則支援員1人を増員するが、児童数に応じてさらに増員している。 【問】市長が初出馬の際言及された「副市長の複数制」の再検討は。 【答】今年度から検討を重ね、29年度以降に選任調整及び副市長定数条例改正の手續きに入る。

学校給食のアレルギー対応及び  
LGBTへの対応の取り組みについて

八木月子



学校給食

【問】学校給食のアレルギー対応食材と対応方法は。また、対応物質を広げる考えは。 【答】卵除去食の提供、保護者へ使用食材のアレルギー物質の情報提供、アレルギー物質を含まない食材の選定を行っている。また、学校給食センター内のアレルギー食調理スペースは、複数の物質除去には不十分で、交差汚染のリスクが高まるため、卵のみとしている。

【問】学校現場でのLGBTの状況と対応は。 【答】教育委員会としても把握しづらい内容であり、いつ、何名いたかは把握していない。要望があれば可能な範囲で対応を考える。 【問】文科省がこのような生徒への配慮を求める通知を出しているが、その対応は。 【答】いずれの通知も各学校に送付し、周知を図るとともに、必要な情報提供を行っている。

トップアスリートを通じた  
スポーツ振興について

浦野隼次



【問】リオ五輪に出場する豊川高校在籍の今井月選手を応援するため、パブリックビューイングを実施する考えは。 【答】予選は日本時間の深夜に行われるため、実施は難しいが、準決勝、決勝は観戦に適した時間に行われるため、中央図書館などでの実施を検討していく。 【問】地元からトップアスリートを生み出すための取り組みは。 【答】それぞれの競技に取り組みきつかけづくりを行い、国県などによるトップアスリート育成へつなげるため、小中学校部活動活性化のスポーツ振興事業費補助金の奨励金交付、



今井月選手の激励会（市役所にて）

スポーツ少年団活動支援などを行っている。 【問】スポーツ選手ふれあい指導の取り組みと今後の方針は。 【答】いろいろな競技で毎年実施している。今後も、地元ゆかりのアスリートを念頭に置きながら実施していく。

②LGBT

レズビアン、ゲイ、バイセクシャル、トランスジェンダーのそれぞれアルファベットの頭文字で示した略語。

消防団第5方面隊について  
地元から出された要望書の内容は？

今泉 淳乙



【問】旧一宮町地区担当の消防団第5方面隊について地元から出された要望書の内容は。

【答】少子高齢化に伴い、団員確保ができず、現体制の維持が難しいため、組織の統合と、消防団詰所の適正配置や施設の充実を要望するものである。

【問】第5方面隊の統合は、地域防災力の低下を招くことはないか。

【答】地元の区長と関係者が消防団員を含め十分検討したと聞いている。再度、検証・検討し、消防本部、消防署と消防団との連携により、防災力の低下しない組織にしていく。



消防団の詰所

【問】本市消防団の今後の展望は。

【答】地域防災力の充実強化には、消防団を中核とし、防災に関する多様な主体が適切に役割分担し、連携・協力する体制を構築することが重要であるため、消防団員の確保、活性化施策の推進を図る。

地域未来塾の取り組みの考えは？

早川 喬俊



【問】地域未来塾の取り組みの考えは。

【答】生徒や保護者のニーズ、講師や場所の確保、開催期間や回数、教科、時間について、開催している市町の状態などを確認しながら実施するかどうかを含めて検討する。

【問】八幡線整備における課題と効果は。

【答】八幡線が接続する姫街道線と共に交通量の増加が見込まれ、安全対策が必要となるため、公安委員会と調整中である。効果としては、生活道路の交通量が減り安全性が向上する。また、土地区画整理事業の保留地の販売促進、周辺道路の渋滞緩和を期待している。

【問】八幡線が接続する姫街道線と共に交通量の増加が見込まれ、安全対策が必要となるため、公安委員会と調整中である。効果としては、生活道路の交通量が減り安全性が向上する。また、土地区画整理事業の保留地の販売促進、周辺道路の渋滞緩和を期待している。



西古瀬川の河津桜  
(地元では八幡桜と呼ぶ)

【問】西古瀬川の八幡桜の延伸の見通しは。

【答】八幡町内会から河津桜の植樹とポケットパークの整備の要望があり、愛知県と協議し、検討している。今年度中に事業計画を策定し、事業化を目指す。

【問】八幡線が接続する姫街道線と共に交通量の増加が見込まれ、安全対策が必要となるため、公安委員会と調整中である。効果としては、生活道路の交通量が減り安全性が向上する。また、土地区画整理事業の保留地の販売促進、周辺道路の渋滞緩和を期待している。

- ③地域未来塾  
中学生等を対象に大学生や教員OBなど地域住民が行う原則無料の学習支援。
- ④ポケットパーク  
道路整備などでできたスペースにベンチ等を整備して作る小さな公園。

登録業者の全てを指名競争入札に参加させる考えは？

倉橋 英樹



【問】登録業者の全てを指名競争入札に参加させる考えは。

【答】入札前に指名業者が分かることになり、何らかの弊害が生じる恐れがあるため、毎回登録業者全てを指名する考えはない。入札方式については、これまでと同様、調査研究をしていく。

【問】愛知県建築士会豊川支部から出された要望への対応は。

【答】要望は基本設計をきちんと行ってほしいという内容を含むものであった。これを受け、必要に応じて基本設計業務を予算化し、業務委託として発注することとした。

【問】工事では予定価格を公表しているが、委託業務では非公表としている理由は。

【答】委託業務は複数の委託をほぼ同様の内容で発注することが多く、安易な類推が働く可能性があり、競争性を失う恐れがあるため。



### 国保料の軽減の考え、 滞納者への対応は？

安間 寛子



【問】国民健康保険料が高いが軽減の考えは。また、滞納者へ丁寧な対応を行っているか。

【答】負担軽減の新たな制度の考えはない。滞納者には、個別事案ごとに生活状況等を聞き取り、分割納付等の相談を行っている。

【問】本市独自の給付型奨学金創設の考えは。【答】給付型にはそれ相応の予算が必要となる。私立高等学校等の授業料については、公立と私立の保護者負担の格差を少しでも減らす方向で行ってきた補助制度を維持できるようにしたい。

【問】旧4町の住民の合併に伴う満足度をどう分析しているか。

【答】27年の市民意識調査では合併の満足度は低下している。合併に期待する項目とされていた交通安全、防犯・防災対策、子育て支援施策などの充実が満足度を高めることにつながると分析している。



### 自衛隊強化と明文改憲の動きについて

佐藤 郁恵



【問】自衛隊機が轟音を立てて本市上空を飛行しているが、飛行コースを把握しているか。

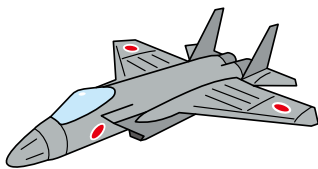
【答】航空自衛隊浜松基地に確認したが、飛行の経路は公開されていない。

【問】自衛隊の国防軍草案の内容と認識は。

【答】第9条の2において、我が国の平和と独立並びに国及び国民の安全を確保するため、内閣総理大臣を最高指揮官とする国防軍を保持するとしている。また、憲法改正について、国に意見を述べていく考えはない。

【問】減少傾向にある公営住宅の充実や、空き家等を利用した住宅供給の考えは。

【答】県営諏訪住宅の建設や雇用促進住宅の民間譲渡の動向を踏まえ、空き家や民間住宅の活用を含めた住宅マスタープランの中間見直しの中で必要な住宅供給戸数を見極めたい。



### 関連質問

P9堀内重佳議員の  
一般質問に対するもの

石原 政明

【問】刈谷市、安城市、西尾市の副市長複数制導入時期と、就任されている方の職歴は。

【答】刈谷市は20年4月導入で、導入時も現在も市職員OB、安城市は18年4月導入で、導入時は市職員OBと国の職員で現在は市職員OBと民間の方、西尾市は19年2月導入で、導入時も現在も市職員OBである。

【問】副市長1期4年で必要となる人件費は。【答】年間当たりの給料と期末手当で約1千448万円、共済費が約230万円、任期満了に伴う退職手当が約1千126万円、1期4年の総額は約7千838万円となる。

ここに掲載した一般質問の内容は抜粋したもので、詳しくは、ホームページで公開するインターネット中継（録画）、会議録をご覧ください。



## 委員会などの開催状況

### 建物を永く活かして使っていくために

総務委員会 6月16日  
所管事務調査  
公共施設等総合管理計画(案)  
公共施設中長期保全計画(案)

公共施設等の更新・統廃合・長寿命化を総合的かつ計画的に行うための公共施設等総合管理計画と、公共施設中長期保全計画の説明を受けました。主な質疑は次のとおりです。

【問】公共施設の保全において不足する財源への対応策は。

【答】今後、集中的に老朽化を迎えるにあたり、円滑な施設改修を行う必要があるため、施設整備に関する3つの基金を統合して、公共施設整備基金を設置した。

【問】公共施設等総合管理計画において、今後建設予定の文化会館と防災センターが記載されていないが、その取り扱いは。

【答】まだ具体的な構造等が決まっていないため、反映できていないが、今後進捗管理の中で適宜把握に努める。

### 議員等候補者の選挙運動の平等化を

付託議案審査  
第55号議案  
市議会議員及び市長の選挙における選挙運動用自動車の使用等の公営に関する条例の一部改正

主な質疑は次のとおりです。

【問】多くの候補者が限度額まで申請していないが、限度額を引き上げる理由は。

【答】公職選挙法施行令で定める公営に要する経費の限度額が引き上げられたこと、また、公正な選挙の実現と議員等候補者の選挙運動の金銭的負担が減り、平等化が図られるため。

【問】仮に改正を行わない場合の地方交付税への影響は。

【答】地方交付税は単位費用により、全ての自治体に一律に措置されることから、限度額の引き上げの有無にかかわらず、財政措置の適用を受けると考え



### 多子世帯・ひとり親世帯の保育料軽減

福祉環境委員会 6月16日  
所管事務調査  
保育料の改定

多子世帯、ひとり親世帯の保育料の負担軽減についての説明を受けました。主な質疑は次のとおりです。

【問】保育料の減収額と補填する財源は。

【答】約1千200万円の減収で、国から約700万円、県から約300万円の増収になるので、市は約200万円の負担増となると見込んでいる。

【問】ひとり親世帯が多子世帯に比べ、軽減対象児童が少ない理由は。

【答】市民税非課税により、既に保育料が無料となっている児童が多いため。

【問】4月に遡り適用するとのことだが、既に支払いされている方への対応は。

【答】システム改修が終わり次第、速やかに事務処理をし、軽減対象となった方には還付する。

市民文教委員会 6月17日

所管事務調査

平和公園（仮称）

交流施設基本設計（案）

平和公園（仮称）の交流施設の基本設計について説明を受けました。主な質疑は次のとおりです。

【問】交流施設を資料展示の拠点施設にする考えは。

【答】資料展示は桜ヶ丘ミュージアムで継続的に行われている。平和公園（仮称）では、実際の遺構の場の持つ力を感じながら歴史の語り継ぎを行い、ミュージアムとのすみ分けをする。

【問】ボランティアガイドの養成の考えは。

【答】今年度中に募集を開始し、語り部を講師に招き、来年度1年かけて養成講座を行う予定。

【問】公園予定地以外から遺構を移設する考えは。

【答】配電盤や街路灯など移設可能な設備は移設を検討している。戦時中の海軍工廠の生の姿を伝える資料として活用していきたい。

## 平和を発信し、明るい未来へ

産業建設委員会 6月17日

付託議案審査

第58号議案

児童遊園条例の一部改正

主な質疑は次のとおりです。

【問】金沢ちびっ子広場廃止の地元への周知は。

【答】廃止のお知らせの看板を現場に設置し、地元への周知を図っている。

【問】金沢ちびっ子広場は、防災面での避難地になっていないか。

【答】避難地にはなっていない。

【問】今後、土地が見つければ、ちびっ子広場を設置する考えはあるか。

【答】ちびっこ広場は、この地域にとつて非常に大切な施設であり、用地があれば、造りたいと考えている。



金沢ちびっ子広場廃止後の土地

## 金沢ちびっ子広場の廃止

### 陳情

陳情第3号  
～第6号

憲法をいかして働く者の権利を守り、住民生活の向上、平和施策の充実を求める陳情

春の自治体キャラバン実行委員会 代表 樽松 佐一

**結果** 陳情第3号から陳情第5号は、常任委員会において不採択と決定。  
陳情第6号は、各派交渉会において「聞きおく」と決定。

- ※ 国や県に対して意見書の提出を求める陳情は、申し合わせにより「聞きおく」としています。
- ※ 「聞きおく」とされた陳情は、全議員にその写しを配布し、各会派が陳情内容により意見書や決議の発議が必要と判断した場合は、定例会の中日の前日までに案を添えて議長に申し出ることになっています。今期定例会において、申し出はありませんでした。

## 市議会の流れ

定例会は年に4回(3・6・9・12月)開催され、次の流れで行われます。

### 本会議 1日目(初日)

#### [会期の決定、議案の提案説明]

議案の提案者<市長等>が内容について説明します。

### 本会議 2・3・4日目

#### [一般質問]

各議員が市政全般について、事務の執行状況や方針等について質問をします。現在、質問時間で30分として、一括質問方式(質問回数3回)と一問一答方式(質問回数無制限)で行っています。なお、発言通告一覧表を傍聴者に配布しています。

### 本会議 5日目(中日)

#### [議案に対する<sup>⑤</sup>質疑、<sup>⑥</sup>委員会付託、一部即決]

議案に対する質疑を行った後、議案の審査を所管の委員会へ付託します。申し合わせなどにより、委員会への付託をしない議案は、中日で即決します。

### 常任委員会・特別委員会

#### [委員会審査]

付託された議案について、専門的かつ能率的な審査を行い、委員会として賛成、反対を決定します。

### 本会議 6日目(最終日)

#### [委員長報告、委員長報告に対する<sup>⑦</sup>質疑、<sup>⑧</sup>討論、<sup>⑨</sup>表決]

各常任委員会や特別委員会の委員長が、委員会での審査結果などを報告し、議員はその報告に対して質疑を行うことができます。その後、議案について「賛成」「反対」どちらかの立場で議員が意見を述べ、討論を行います。最後に表決をし、議案に対する議会としての最終的な意思を決定し、閉会します。



#### ⑤質疑

議題となっている案件に対して、わからないところをたずねること。  
(本会議において、同一議題につき、同一議員ができる質疑は3回までです。)

#### ⑥付託

議会の議決を要する事件について、議会の議決に先立って、詳しく検討を加えるために、所管の委員会へ審査を委託すること。

#### ⑦討論

表決の前に、議題となっている案件に対して、賛成か反対かの自己の意見を表明すること。  
(討論は、案件に対して反対する人から行います。)

#### ⑧表決

議長が宣告した案件に対して、議員が賛成・反対の意思表示をして、可否を決定すること。



## 市議会を見るには

### 市議会を傍聴することができます

本会議は議場（本庁舎3階）で行われており、どなたでも傍聴することができます。

市議会の活動を知るためにも、ぜひ傍聴にお越しください。

#### 【申し込み方法】

傍聴を希望される方は、傍聴受付票に住所・氏名・年齢を記入し、傍聴券を受け取り、傍聴してください。



議場の傍聴席

### 傍聴以外にも市議会を見る方法があります

市役所ロビー（本庁舎1階）で議会中継をご覧いただけます。



市役所ロビー

インターネットでも議会中継をご覧いただけます。



ここをクリックすると  
ご覧いただけます。

「議会中継」がご覧になれます。

豊川市議会 議会中継 検索

東三河広域連合議会と愛知県後期高齢者医療広域連合議会の議長が  
豊川市議会より選出されました。

#### 東三河広域連合議会

5月31日に開催された臨時会において、野本逸郎議員が東三河広域連合議会議長に選ばれました。



#### 愛知県後期高齢者医療広域連合議会

7月25日に開催された臨時会において、太田直人議長が愛知県後期高齢者医療広域連合議会議長に選ばれました。



# 次回の市議会

(平成28年第3回定例会)

## ◆会期日程予定

8月25日(木)	開会・議案説明	13時30分
8月30日(火)	一般質問	10時
8月31日(水)	一般質問	10時
9月1日(木)	一般質問	10時
9月5日(月)	議案付託・一部採決	13時30分
9月7日(水)	常任委員会(議案審査)	10時
9月8日(木)	常任委員会(議案審査)	10時
9月12日(月)	予算特別委員会	10時
9月14日(水)	決算特別委員会	10時
9月15日(木)	決算特別委員会	10時
9月16日(金)	決算特別委員会	10時
9月21日(水)	討論・採決・閉会	13時30分

日程は変更になることもありますので、詳しくは議会事務局へお問い合わせください。

## 議会だよりの表紙写真募集



議会だよりの表紙に皆様の写真を掲載してみませんか。

保育園・小中学校の行事や各種イベントなど、市内で撮影された写真(未発表のものに限ります)を広く募集しています。

なお、撮影された本人または対象物の所有者の承諾が得られているものに限ります。

また、お寄せいただいた写真は、表紙以外の箇所に掲載させていただくことがあります。

### 【応募方法】

題名、撮影場所、撮影年月日、住所、氏名、電話番号を明記の上、議会事務局までお送りください。

e-mail [gikai@city.toyokawa.lg.jp](mailto:gikai@city.toyokawa.lg.jp)

## 姉妹都市のキュパティーン市中学生使節団が市議会を訪れました。



7月1日(金) 市議会議場にて

## 編集後記

暑い日が続いていますので、熱中症等にご注意ください。市民病院では地域包括ケア病棟整備のため、一般病棟を45床に増床し、消防署には新たに高規格救急自動車を配備します。今後も市民の皆様にとって役立つ紙面づくりに取り組んでまいります。

編集副委員長 中川雅之

## 広告

財源確保のため、有料広告を掲載しています。広告の内容に関する問い合わせは直接広告主へ。

**わい!わい! ポイントカード 会員大募集!!**

JAひまわりの事業利用でポイントを貯めて、値引きや商品交換に使用しよう!  
入会のお手続きは、JAひまわり各店舗まで!  
(グリーンセンター・Aコープ・金融店舗など)

ひと・夢・いいね。 **JAひまわり** お問合せ先 本店 企画課 豊川市諏訪1-1 ☎85-3171 JAひまわり 検索

住宅ローン、各種ローンのご相談・年金相談・資産活用等のご相談

**かわしん本店 休日相談プラザ**  
営業日/土曜・日曜・祝日 AM10:00~PM5:00

**八南支店 日曜相談プラザ**  
営業日/日曜日 AM10:00~PM5:00

詳しくは窓口または休日相談プラザ予約窓口へ  
(お問い合わせ先) 0120-18-9808

**豊川信用金庫**

発行/豊川市議会 編集/議会だより編集委員会  
お問い合わせ先/豊川市議会事務局  
〒442-8601 豊川市諏訪1丁目1番地 電話0533-89-2150

豊川市のホームページで「議会だより」がご覧になれます。