

# とよかわ

## Contents

特集1 申告が始まります ……	2
特集2 「見えすぎる広報」を目指して ……	5
カメラ・レポート ……	7
いきいき広場「ハローピープル」・	9
スポットライト ……	11
●「すわポンマネーDEスタンプラ リー」を開催	
お知らせ ……	13
文化リズム ……	19
保健コーナー ……	21





広報「とよかわ」2月1日号は、  
2月中旬から下旬の催しものなどを  
お知らせしています。

2月 市民カレンダー [2月1日～28日]

1 金	梅まつり(3月3日まで赤塚山公園)
2 土	
3 日	
4 月	
5 火	
6 水	
7 木	火舞祭(18:00～砥鹿神社)
8 金	
9 土	市民呈茶(10:00～地域文化広場心々庵)
10 日	市民月例茶会(10:00～地域文化広場)
11 月	国府市(9:00～国府町旧東海道周辺) 建国記念の日
12 火	
13 水	
14 木	豊川子ども美術展(17日まで桜ヶ丘ミュージアム)
15 金	
16 土	市民呈茶(10:00～地域文化広場心々庵) 田祭り(18:00～菟足神社)
17 日	
18 月	
19 火	豊川市民展(3月10日まで桜ヶ丘ミュージアム)
20 水	
21 木	
22 金	
23 土	
24 日	
25 月	
26 火	
27 水	
28 木	

人口と世帯 (1月1日現在)

総数	181,164人 (-135人)
男	89,872人 (-83人)
女	91,292人 (-52人)
世帯	65,301世帯 (-37世帯)

( )内は前月比

火災と救急 (12月)

火災	8件
救急	649件

豊川市消防署管内の発生件数

犯罪発生状況 [窃盗] (12月)

総数	115件 (1,389件)
住宅侵入	16件 (158件)
自動車関係	19件 (240件)
自転車・オートバイ	27件 (422件)
その他	53件 (569件)

市内の発生件数。( )内は1月からの累計。豊川警察署調べ

広告



撮影場所：国府町

●冬の楽しみ  
久しぶりに国府市へ行きました。子ども  
の頃は、よく家族と来たものです。寒  
空の下、昔と変わらない国府市を楽しみ  
ました。

平成24年2月撮影  
山口 徹さん(豊橋市)

表紙写真紹介

**宅配 123 クックワンツクスリー**

**ご高齢の方 介護の方へ 必見!!**

**お食事をお届けします!**

初めてご注文される方へ限り  
**1食分無料で お届けします!**

※普通食に限ります。  
※その他のお弁当も割引あり

**10日も営業!** まずは資料請求を!

**宅配料無料**  
1食からでもお届けします  
前日の17時まで受付致します

- 無添加で栄養バランスのよい和食中心のメニュー
- お昼・夕食2回とも配達!! もちろん別メニューです
- 介護施設向けのお食事をご提案できます
- 糖尿病・腎臓病の方向けのお弁当もあります

1食 525円(税込)～

**宅配クックワンツクスリー 豊川店** 豊川市稲荷通2-16  
イー・ミライ株式会社 (0533) 56-3005

広報「とよかわ」12月15日号に掲載した広告に誤りがありました。おわびいたします。

特 1 集 正しい申告と納税を

# 申告が始まります



所得税、市・県民税の申告時期になりました。  
 所得税の確定申告や市・県民税の申告が必要な方は、早めの申告をお願いします。  
 詳しいことは、国税に関する場合は豊橋税務署（0532 - 52 - 6201）、市・県民税に関する場合は市民税課（89 - 2129）へ、お問い合わせください。

確定申告の相談期間と会場

相談期間	相談会場
2月18日から 3月15日まで	<b>豊橋税務署</b> (9:00~17:00) ※会場周辺は大変混雑しますので、公共交通機関のご利用をお願いします。

- ◎土・日曜日、祝日を除く。ただし、2月24日、3月3日の日曜日は受け付けます。
- ◎市・県民税の申告受付期日と会場は、4ページをご覧ください。

- ① **■主な収入が給与の方**  
平成二十四年中の給与収入が、二十万円を超えた方は、収入の種類などにより分けられ、次の方が対象となります。詳細については、お問い合わせください。
- ② **■個人の仕事経営者**  
平成二十四年分の所得金額の合計額が、所得控除の合計額より多

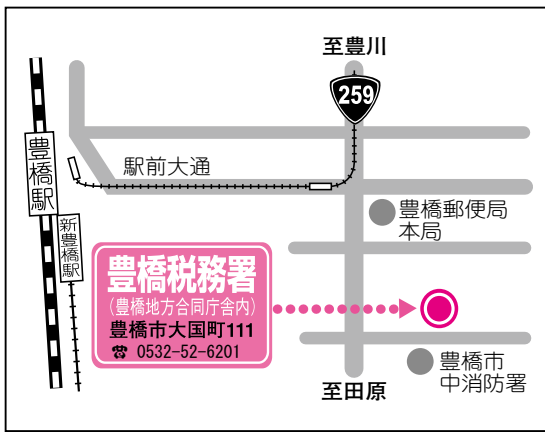
## 確定申告が必要な方

**所得税**

**確定申告などは**

**お早めに**

- ③ **■主な収入が年金の方**  
平成二十四年中の公的年金等の収入金額が四百万円を超えた方は、収入金額が二十万円を超えたり、その他の所得が二十万円を超えたりする場合は、申告書の提出が必要です。
- ④ **■土地・建物などを売却した方**  
譲渡所得とその他の所得の合計額が、所得控除の合計額より多くなる方
- ⑤ **■その他**  
確定申告をする必要のない方も、平成二十四年中に多額の医療費を支払ったり、住宅ローンを利用して新築、または中古の住宅を取得したりした場合など、給与などから源泉徴収された所得税が還付されることがあります。



なお、給与所得、年金などの雑所得、医療費控除などの申告に関する相談は、市・県民税申告会場でも相談することができます。  
 また、住宅借入金等特別控除（住宅ローン控除）の確定申告を初めてされる方や事業所得（営業、農業など）、不動産所得などに関する確定申告の相談を希望される方は、直接、豊橋税務署へご相談ください。

## 確定申告書の提出

確定申告は、申告書、印鑑、源泉徴収票などをご用意いただき、期間中に行ってください。確定申告を行う際、直接、豊橋税務署で申告をする他に、e-Taxや郵送での申告もできます。



# 市・県民税の申告は 市内の申告会場へ お越しく下さい

## 市・県民税の申告が必要な方

次のいずれかに該当する方は、市・県民税の申告が必要です。ただし、平成二十四年分の所得税の確定申告をされる方は、市・県民税の申告は必要ありません。

なお、市・県民税の申告の受付期日と会場は、四ページをご覧ください。

### ■主な収入が給与の方

①年末調整がされている給与所得以外の所得の合計額が二十万円以下の方

②パートやアルバイトなどの給与収入がある方で、年末調整がされていない方（確定申告をする方を除く）

### ■主な収入が年金の方

公的年金等以外の所得が二十万円以下であるなど、確定申告書の提出を要しない方で、各種所得控除等を受ける方

### ■収入がなかった方など

平成二十五年一月一日現在、豊

川市に住所がある方で、親族の税法上の扶養に入っていない方（各種申請などに必要となる証明書の発行には申告が必要です）

なお、国民健康保険や後期高齢者医療保険に加入している方で、所得がない方・減少した方・障害年金や遺族年金などを受けている方などは、所得金額が一定基準以下の場合、保険料の軽減や減免を受けることができます。所得の多少にかかわらず、必ず申告をしてください。

### ■個人の事業経営者や土地・建物などを売却した方

確定申告をしなくてもよい方

## 控除の確認 お忘れなく

確定申告や市・県民税の申告を行う場合、次の控除がありますので、ご確認ください。

### ■おむつ費用の医療費控除

おむつ代の領収書に、医師や市が発行する証明書を添付すると、医療費控除を受けられます。

### ■医師発行の証明書が必要な方

傷病などによりおむね六カ月以上寝たきりで、医師からおむつの使用が必要と認められた方  
市発行の証明書で申告できる方

おむつ費用の申告が二年目以降で、要介護認定を受けており、一

定の条件に該当する方

### ■要介護認定を受けている方の障害者控除

身体障害者手帳などをお持ちでない方も、市が発行する認定書の交付を受けることで障害者控除を受けることができます。

**対象** 介護保険法に基づく要介護認定を受けている六十五歳以上の方で、障害などにより日常生活における自立度が一定の条件に該当する方

### ■社会保険料控除

平成二十四年中に納付した国民健康保険料、介護保険料、後期高齢者医療保険料、国民年金保険料は、社会保険料控除の対象になります。納付額は、年金などの源泉徴収票や「年間納付済額のお知らせ」で確認ください。

国民年金保険料は日本年金機構から郵送される「社会保険料（国民年金保険料）控除証明書」をご覧ください。

**問合せ先** 下表のとおり

保険料種別	問合せ先	電話番号
国民健康保険料	保険年金課	89-2118
後期高齢者医療保険料	保険年金課	89-2164
介護保険料	介護高齢課	89-2173
国民年金保険料	豊川年金事務所	89-4046

## 税の相談はお気軽に

### ■税理士による無料税務相談

**期間** 二月十八日から三月五日まで（土・日曜日を除く）  
**時間** 午前九時三十分から正午までと午後一時から四時三十分まで（三時三十分までにお越しください）

### ■税金受給者の方への確定申告説明会

**期間** 二月四日から十四日まで（土・日曜日、祝日を除く）  
**時間** 午前九時から正午までと午後一時から五時まで  
**会場** 豊橋税務署

### ■住宅を取得した方への確定申告説明会

**期間** 二月五日から十四日まで（土・日曜日、祝日を除く）  
**時間** 午前九時から正午までと午後一時から五時まで  
**会場** 豊橋税務署



# 市・県民税の申告は 3月15日（金）まで

市・県民税の申告が必要な方は、3月15日（金）までに申告を行ってください。

**受付期日・会場・対象校区・受付時間** 下表のとおり

**その他** 市・県民税の申告書の提出は、郵送でも受け付けますので、豊川市役所市民税課(〒442-8601 諏訪1の1)へ、お送りください。



## 市・県民税の申告受付期日と会場

期 日	会 場	対象校区	期 日	会 場	対象校区
2月18日から 3月15日まで (土・日曜日を除く)	文化会館大会議室	市内全域 (3/7と3/8は指定校 区だけ受付)	2月25日(月)	農業者トレーニング センター	一宮南部小学校区、豊小 小学校区、東部小学校区
			2月26日(火)	農業者トレーニング センター	一宮東部小学校区
2月6日(水)	桜ヶ丘ミュージアム	三蔵子小学校区、金屋小 小学校区	2月27日(水)	農業者トレーニング センター	一宮西部小学校区
2月7日(木)	桜ヶ丘ミュージアム	豊小学校区、東部小学校区	2月28日(木)	市役所本31会議室 (本庁舎3階)	牛久保小学校区、天王小 小学校区
2月8日(金)	桜ヶ丘ミュージアム	桜木小学校区、豊川小学 校区	3月1日(金)	市役所本31会議室 (本庁舎3階)	中部小学校区、金屋小学 校区
2月12日(火)	小坂井生涯学習会館	伊奈町(南山新田、佐脇 原を除く)	3月6日(水)	御津生涯学習会館	御津北部小学校区
2月13日(水)	小坂井生涯学習会館	小坂井町、篠束町、宿町、 平井町	3月7日(木)	御津生涯学習会館	御津南部小学校区(西方、 坪野、大草、赤根)
2月14日(木)	小坂井生涯学習会館	伊奈町(南山新田、佐脇 原だけ)、美園	3月7日(木)	文化会館大会議室	桜町小学校区
2月19日(火)	ふれあいセンター	平尾小学校区、三蔵子小 小学校区	3月8日(金)	御津生涯学習会館	御津南部小学校区(上佐 脇、下佐脇、新田、御馬)
2月20日(水)	ふれあいセンター	八南小学校区、千両小学 校区	3月8日(金)	文化会館大会議室	代田小学校区
2月21日(木)	西部地域福祉セン ター	御油小学校区	3月13日(水)	音羽文化ホール	萩小学校区、御油小学校区
2月22日(金)	西部地域福祉セン ター	国府小学校区	3月14日(木)	音羽文化ホール	赤坂小学校区、長沢小学 校区

■ 受付時間は、午前9時から正午、午後1時から4時までです。

■ 指定された会場で申告できない場合は、文化会館または、都合の良い会場へお出掛けください。

### ご 注 意 ください！

市・県民税の申告会場では、事業所得（営業、農業など）、不動産所得、土地・建物・株式などの譲渡所得、山林所得、申告分離課税選択の配当所得の確定申告をされる方、住宅借入金等特別控除（住宅ローン控除）の確定申告を初めてされる方、株式の譲渡損失に伴う繰越申告をされる方、過年分の確定申告、準確定申告、贈与税、消費税及び地方消費税の申告をされる方、雑損控除（災害、盗難などの控除）を受けようとする方の受け付けはできません。豊橋税務署をご利用ください。

市ホームページが新しくなりました

# 見えずぎる広報を目指して

市では、豊富な情報量とスピード感をたいせつにししながら、いろいろな方法を活用して市政情報を発信しています。そして、市民の皆さんから、市の情報が「見えずぎる」と言っていただけのような、積極的な広報を目指しています。

今回の特集では、市ホームページのリニューアルについてお知らせするとともに、ケーブルテレビやエフエム放送などで行っている広報活動についてご紹介します。詳しいことは、秘書課（89局2121番）へ、お問い合わせください。

## 市ホームページ

市では、市ホームページを一月四日に全面リニューアルしました。

今回のリニューアルでは、利用者の使いやすさを重視し、ホームページ内の情報を整理しました。また、スマートフォンへの対応、コミュニケーション型のウェブサイトであるツイッターやフェイスブックの活用など、新しい取り組みも始めました。

市政情報をすばやく、簡単に入手できる市ホームページを、日常生活の中でご利用ください。

### 注目

#### TwitterやFacebookを始めました！

市では、Twitter（ツイッター）とFacebook（フェイスブック）を使った情報発信を始めました。

ツイッター▶[http://twitter.com/toyokawa\\_city](http://twitter.com/toyokawa_city)

フェイスブック▶<http://www.facebook.com/city.toyokawa>



#### スマートフォン向けのページを新設しました。

スマートフォン向けのページを新たに設け、利便性が向上しました。

## その他の広報

市では、広報紙や市ホームページ以外にも、いろいろな広報活動を行っています。

## ケーブルテレビ

市では、CCNet豊川局のケーブルテレビ網を利用して、行政情報文字放送「とよかわ市政だより」を毎日十回放送しています。

この番組では、催しなどのお知らせや新しい制度の紹介など、暮らしに役立つ行政情報を文字と音声でお伝えしています。

## 市政PRコーナー

市では、プリオビル五階にある「市政PRコーナー」で市政に関する情報提供を行っています。ここでは、市政に関する冊子などを閲覧することができます。また、広報紙や催しのチラシなども入手することができます。

# ここに注目！新しい市ホームページ

新しくなった市ホームページの注目ポイントを、トップページの画面を使って紹介します。  
なお、市ホームページは「豊川市」で検索していただくか、下記のURLにアクセスしてください。

豊川市 |

検索

## ホームページURL

<http://www.city.toyokawa.lg.jp>

### 1 トップページ上部で魅力をPR

次々に変わる画像を使って豊川市の見どころや観光スポット、イベント情報などを紹介し、豊川市の魅力を発信します。

### 2 安全・安心への対応

安全・安心につながる情報は常に見やすい場所に掲載しています。

### 3 こんなとき、こんな手続き

出産や入学など、出来事に合わせた情報をまとめています。

### 4 新しい情報を整理して提供

新着情報やトピックスなど、新しい情報を整理してお届けしています。

### 5 イベントカレンダー

催しやイベントなどをカレンダー形式と一覧形式でお知らせしています。

### 6 話題のキーワードやアクセスランキング

話題のキーワードやアクセスランキングから、旬な情報をすばやく見ることができます。



このトップページの画面図は、バナー広告とフッター部分を省略しています。



エフエムラジオの84.3MHzで放送中

また、市内に避難勧告などの緊急情報や災害情報などが発表された場合には、エフエム豊橋から情報をお伝えします。

なお、市内の一部では、放送を受信しにくい地域があります。

## エフエム放送

市では、エフエム豊橋を利用して、「とよかわGood Choice」を毎週金曜日の午後零時十五分から、午後七時から放送しています。

番組では、市内で行われる催しや日常生活に役立つ情報などを、番組パーソナリティと市職員が、分かりやすくお伝えしています。

また、市内に避難勧告などの緊急情報や災害情報などが発表された場合には、エフエム豊橋から情報をお伝えします。



# Camera Report

カメラ・リポート

町 まち 街

## 1日 地域の触れ合い交流 一宮ウォーキング大会

第三回一宮ウォーキング大会が、三河一宮駅から饗練神社までの約六・九キロのコースで行われました。

コースには五つのチェックポイントが設けられ、その一つの大和の大イチョウ前で観光物産展が開かれました。また、他にもいろいろなイベントが開催されました。参加者は、色付いたイチョウの巨木を楽しみながら、思い思いのペースで歩いていました。



## 18日 「豊川が、熱いなり。」をテーマに B・1グランプリのPRポスターが完成

十一月九・十日に開催されるB・1グランプリin豊川のPRポスターが発表されました。

デザインは、キツネの面をかぶった着物姿の女性が日本地図の描かれた皿と箸を手にした浮世絵風

のものです。地図にある豊川市からは湯気が立ち、豊川稲荷や本宮山なども盛り込まれた図柄です。ポスターは、JR豊川駅と名鉄豊川稲荷駅を中心に張られています。



## 13日 全国中学校駅伝へ 東部中がアベック出場

全国中学校駅伝大会にそろって出場した東部中学校男子・女子への激励会が、市役所ロビーで行われました。先生や家族が見守る中、市長と市議会議長から激励の言葉が送られ、男子・女子のキャプテンから大会に向けての意気込みが語られました。

大会は、十二月十六日に山口市で開催され、懸命にタスキをつないだ結果、男子が十一位、女子が十六位の成績でした。



12月



豊川高校写真部提供



全国高校駅伝競走大会が、京都市の西京極陸上競技場を発着点に行われました。大会には、県代表として豊川高校男子・女子がそろって出場しました。男子は初出場、女子は六年連続の出場で、師走の京都でタスキをつなぎました。

結果は、男子が優勝、女子が二位と「駅伝のまちとよかわ」を全国にアピールするものでした。選手一人一人の走りに、沿道からは拍手と声援が送られていました。

23日

豊川高校男女が活躍  
全国高校駅伝大会



## 集まれNPO

non-profit organization

高齢者と一緒に楽しみながら  
福祉施設への慰問活動を行っています

私たち「葵ダンスクラブ」は、社交ダンスを楽しむグループです。他の社交ダンスグループと一緒に、小坂井文化会館で開催される芸能祭へ参加したり、福祉施設への慰問活動を行ったりしています。

また、発表会に向けての練習会も毎週行っています。

メンバーは、高齢者一歩手前の年齢の人ばかりです。しかし、慰問活動で福祉施設を訪れると、施設の職員の方が一生懸命に高齢者の対応をされている姿に感動を覚えます。そして、私たちも何かお手伝いをしたいという気持ちが生じます。

慰問活動は、大変そうに思われがちですが、私



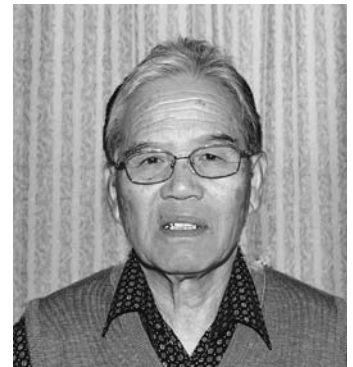
団体名：葵ダンスクラブ  
代表者：笹原貞治  
TEL：72-2501

坑節をみんなで輪になって踊ります。その結果、慰問を心待ちにしているメンバーがほとんどです。

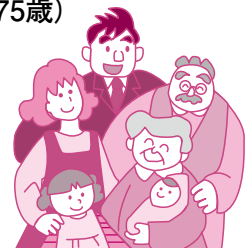
社交ダンスによる慰問活動に関心のある方は、ぜひ、私たちと一緒に活動してみませんか。

健康福祉推進都市  
TOYOKAWA

## 私の健康習慣とあき



白雲町  
田口敏明さん  
(75歳)



とよかわ健康づくり計画「健幸家族」

たくさんの人と出会って  
「もうけものの命をたいせつにしたいです」

私は毎年、健康診断を欠かさず受けています。五十八歳の時、市のがん検診を受けて大腸の異常が見つかりました。精密検査の結果、大腸がんと診断されたときは、もうこれで人生が終わるのかと覚悟しましたが、運良く再発もせず、十数年の歳月が過ぎました。「もうけものの命」をたいせつに過ごすために、充実した毎日を送っています。

例えば、老人会やカラオケクラブの活動、畑での野菜作り、そして知人の畑での果物の収穫やハウスの苗の植え付けの手伝いなど、積極的に体を動かしています。知人からはお礼を言われ、私もうれしくなります。また、孫と入る風呂の時間は格別の幸せを感じます。

昨年は健診で、「メタボ」の指導を受け、日常生活の再点検をしました。私の改善ポイントは、アルコールを控えることであり、家での晩酌の回数を減らしました。すると腹囲や体重が減り、周りの人から「スッキリしたね」と言われるようになりました。

これからもたくさんの人と出会い、「もうけものの命」を、健康で楽しく過ごしていきたいです。



## School Report わたしたちの学校自慢

# スクールレポート!

桜町小学校の自慢の一つは、地域との結びつきが強いことです。菜種油絞りやしめ縄作りなど、地域の方たちが先生となつて、めつたにできない体験をさせていただいています。

特に、一学期に行う「三世交代交流会」は、ぼくたちが毎年楽しみにしている行事です。「お手玉遊び」や、「昔のせんたく」など、興味があくいろいろな講座があります。その中で、ぼくは、「竹馬作り」に参加しました。使い慣れないのこぎりで、丸くてつるつるする竹を切ることはとても難しかったです。教えてもら



いながらなんとか作り上げましたが、すぐには乗れませんでした。何度も練習して、やっと歩けたときはとてもうれしかったです。こうした行事が、これからも続いてほしいと思います。

地域の方たち一人一人が  
ぼくたちの先生です



桜町小学校  
スクールリポーター  
6年1組  
高木克弥さん

## 青春 Smile Talk スマイルトーク

中山和哉さん (26歳)



私はスポーツが大好きです。自分がスポーツをするだけでなく、スポーツをする人たちのサポートがしたいと思いい、総合体育館で働いています。お客様と一緒に汗を流し、コミュニケーションをとる時間が幸せです。

現在は週に二回、格闘技系エアロビクスのレッスンをしています。気軽にできるトレーニングなので、運動不足が気になる方にはオススメです。

## わんぱく WANPAKUSHOT ショット



ひろと  
弘斗くん  
平成24年5月15日生まれ  
大須賀強・利恵さんの三男

二人のお兄ちゃんに囲まれて、毎日、笑顔いっぱい。これからも、いろいろ教えてもらって、三兄弟仲良く遊んでね。



まひろちゃん  
平成24年8月4日生まれ  
谷口忍・真由子さんの次女

こころお姉ちゃんは私のことが大好きなんだって。もう少し大きくなって、一緒に遊べるようになるまで待っててね～。

懸賞金付き

「すわポんマネーDE  
スタンプラリー」を開催

諏訪地区活性化実行委員会と豊川市開発ビルでは、中心市街地の活性化を図るため、特典付き地域通貨「すわポんマネー」を販売し、「すわポんマネーDEスタンプラリー」を開催します。

すわポんマネーの使用期間は2月22日から3月24日までで、パンフレットやポスターに掲載されている諏訪地区周辺店舗で利用できます。全部で3千セット販売し、完売次第終了となります。

併せて、すわポんマネーを使ったスタンプラリーを開催します。すわポんマネーの裏側はスタンプラリーの台紙になっており、3カ所の店舗でスタンプを集めると、最大5万円の懸賞金が当たる抽選に参加できます。

詳しいことは、都市計画課（89局2147番）へ、お問い合わせください。

**販売価格** 1セット2千円（500円×4枚）

**販売期日・場所** 2月8日（金）から、プリアインフォメーション



## 豊川西部土地区画整理事業

宅地を一般競争入札で  
売ります

市では、豊川西部土地区画整理事業地区内の宅地（保留地）5筆を一般競争入札で売ります。宅地の予定価格や形状などは、2月1日（金）から区画整理課（北庁舎3階）で配布する「入札要領」をご覧ください。ご希望の方は、お申し込みください。

詳しいことは、区画整理課（89-2148）へ、お問い合わせください。

**申し込み** 2月12日から25日までの執務時間中に、受け付け。直接、区画整理課へ  
**入札保証金** 各筆とも10万円

**入札保証金の納付期限・場所** 2月12日から26日までの金融機関営業日に指定金融機関、指定代理金融機関、収納代理金融機関で納付

**入札日時** 2月27日（水）午前10時30分から市役所本31会議室（本庁舎3階）で実施

カウンター（プリアビル2階）、各参加店舗で販売

その他 公共料金や医療費の支払い、金券の購入などには利用できません。購入の予約はできません

## 英語指導員助手を募集

市では、平成25年4月から市内の小・中学校で英語指導員助手として勤務できる方を募集しています。

詳しいことは、学校教育課（88局8033番）へ、お問い合わせください。

**応募資格** 英語を常用語とし、英語教育に意欲的で、自家用車で通勤可能な方

**募集人員** 若干人

**試験内容** 書類審査と面接

**申し込み** 2月12日（火）まで受け付け。履歴書をお持ちの上、直接、学校教育課（音羽庁舎3階）へ



## 子ども医療費 助成範囲を拡大

平成25年4月1日から、通院にかかる子ども医療費の助成範囲を、今まで中学生については自己負担額の2分の1相当額の助成であったのを全額助成に拡大します。

対象となる中学生には受給者証を交付します。受給者証は3月下旬に送付しますので、平成25年4月1日以降、医療機関にかかる際にご提出ください。新年度に中学2・3年生になる方は受給者証交付のための申請手続きが必要です。対象者には2月中旬に申請書を送付しますので、期限までにご提出ください。なお、新年度に中学1年生になる方は手続きは必要ありません。

また、平成23年4月1日から25年3月31日までの中学生の入院・通院については、償還払いにて対応します。健康保険証、医療機関などの医療費領収証原本、印鑑、預金通帳、加入保険から高額医療費や付加給付金が支給された場合は保険給付金支給証明書をお持ちの上、お早めに保険年金課（本庁舎1階）で手続きをお願いします。ただし、障害者医療、または母子家庭等医療費助成の対象の方は、それぞれの福祉医療制度を利用していただきます。詳しいことは、保険年金課（89

局2164番）へ、お問い合わせください。

### パブリックコメント ご意見をお寄せください

パブリック・コメントとは、市の基本的な政策などの策定に当たり、その案を公表し、市民から政策などに対するご意見や情報を求めるとともに、提出されたご意見を考慮して意思決定を行い、そのご意見に対する市の考え方を公表する一連の手続きのことです。

市では、パブリックコメント手続きにより「豊川市建築物耐震改修促進計画（改定版）」に対するご意見を募集します。募集期間は、2月4日から3月5日までです。

この計画は、平成20年度に策定した耐震改修促進計画の耐震化の進捗状況や施策を検証し、より実効性の高い計画として見直しを図るとともに、合併後における豊川市の耐震改修促進計画に対する方針を改めるものです。

内容の詳細については、建築課（北庁舎3階）をご覧ください。また、市役所1階ロビー、一宮総合支所、音羽・御津・小坂井支所、プリオ窓口センター（プリオビル5階）、豊川・御油・牛久保・八南の各公民館、中央図書館でも

ご覧いただけます。市ホームページにも掲載しています。

詳しいことは、建築課（89局2117番）へ、お問い合わせください。

### ファミリー・サポート・センター 説明会・講習会を開催

ファミリー・サポート・センターでは、援助会員（子育ての援助をしたい人）と依頼会員（子育ての援助を受けたい人）の登録のための説明会などを開催します。

詳しいことは、ファミリー・サポート・センター（86局5040番）へ、お問い合わせください。  
日時 3月2日（土）午後1時から4時15分まで

**会場** 市催事場（プリオビル5階）  
**対象** 援助会員⇨市内に在住し、自宅で子どもを預かれる方（年齢・性別・資格などは問いません）▽依頼会員⇨市内に在住、在勤、または在学の方▽両方会員⇨援助・依頼を兼ねる方

**申し込み** 2月22日（金）まで受け付け。電話で、ファミリー・サポート・センターへ

**その他** 依頼会員は説明会だけです。援助会員は説明会と講習会の終了後に会員として登録されます。会場では託児もあります



催事

Events

市民名画劇場

中央図書館 ☎85局5536番

日時 2月27日(水) 午後1時30分  
分から▼会場 御津図書館閲覧室  
▼上映作品 「山の音」成瀬巳喜男監督、原節子、山村聰ほか出演  
▼定員 50人▼会費 無料▼申し込み 当日、会場へ

本のリサイクルフェア

中央図書館 ☎85局5536番

図書館で使わなくなった本や寄贈本を有効活用するために、無償で提供するリサイクルフェアを開催します。

日時 2月21日から24日までの午前10時から午後4時まで▼会場 ジオスペース館多目的ホール▼申し込み 当日、会場へ▼その他 一般書、児童書および寄贈本は一人10冊まで、雑誌は一人5冊まで

とさせていただきます。本を持ち帰る袋をご用意ください

ひなまつり図書展

中央図書館 ☎85局5536番

期間 2月5日から3月3日まで(休館日を除く)▼会場 中央図書館児童コーナー▼内容 ひなまつりに関する児童書の展示と貸し出し

介護者交流会

西部高齢者相談センター ☎88局8005番

日時 2月15日(金) 午後1時30分から3時まで▼会場 桜ヶ丘ミュージアム▼対象 高齢者を介護している方▼参加費 無料▼申し込み 当日、会場へ

初心者向けマレットゴルフ大会

手取山公園管理協力会 ☎090-4795-5022

金属製の専用スティックとボール

ルを使って、ゴルフのルールで打数を競うマレットゴルフの大会を開催します。道具をお持ちでない方には、道具を貸し出します。参加賞もあります。ぜひ、ご参加ください。

日時 2月23日(土)、3月23日(土)の午前8時30分から正午まで(小雨決行)▼会場 手取山公園マレットゴルフ場▼定員 各回50人▼参加費 無料▼申し込み 当日、会場へ▼その他 運動のできる服装で参加



おはなしペーパーサート

2月10日(日)  
午前10時30分~11時  
童話や昔話などのペーパーサート

よんでよんでの会

2月15日(金)  
午前10時30分~11時  
お気に入りの絵本の紹介と読み聞かせ

おやおはなしの会

2月3日(日)・16日(土)  
午前10時30分~11時  
すばなしと絵本の読み聞かせなど

絵本となかよしの会

2月6日(水)  
午前10時30分~11時30分  
0~3歳児向けの絵本の読み聞かせなど

中央図書館

☎85-5536



2月3日(日)~16日(土)

- 会場:おはなしのへや
- 定員:100人 ●会費:無料
- 申し込み:当日、会場へ

音羽図書館

☎80-1355

- 会場:音羽生涯学習会館児童室
- 定員:30人 ●会費:無料
- 申し込み:当日、会場へ

おはなしやさん

2月23日(土)  
午後2時~2時30分  
絵本の読み聞かせと手遊びなど

御津図書館

☎56-3538

- 会場:児童コーナー
- 定員:30人 ●会費:無料
- 申し込み:当日、会場へ

はっぴーたいむ

2月17日(日)  
午前11時~11時30分  
絵本の読み聞かせなど

**親子ふれあい工房  
紙ひな人形をつくろう！**

豊川子どもセンター（生涯学習課内）  
☎88局8035番

色紙を使って、ひな人形を作ります。

**日時** 2月23日（土）午前10時から正午まで  
**▼会場** 三河天平の里資料館  
**▼対象** 小学1年生から3年生までとその保護者  
**▼定員** 15組（1組2人まで）  
**▼参加費** 無料  
**▼申し込み** 2月7日（木）午前8時30分から、先着順に受け付け。電話で、豊川子どもセンターへ

**民俗資料館企画展  
第2回収蔵資料展**

民俗資料館 ☎93局3013番

旧音羽・御津・小坂井地域の民俗資料を中心に紹介します。

**期間** 3月17日（日）まで（月・火曜日は休館。ただし、2月11日は開館）  
**▼会場** 民俗資料館  
**▼入場料** 無料

**企画展関連イベント「紋切で遊ぼう」**

**日時** 2月3日（日）、3月3日（日）の午前9時30分から午後4時まで  
**▼会場** 民俗資料館  
**▼内容** 折り紙を折って型に合わせて切

り、「紋切」を作ります  
**▼参加費** 無料  
**▼申し込み** 当日、会場へ



紋切(例)

**第6回パパと遊ぼう！**

とよかわ子育てネット  
☎0800-5291-9273

**日時** 2月24日（日）午前10時から11時30分まで  
**▼会場** ふれあいセンター  
**▼内容** 触れ合い遊びなど  
**▼対象** 1歳から3歳までの子どもとその父親  
**▼定員** 30組  
**▼参加費** 1千円  
**▼持ち物** バスタオル、運動のできる服装、室内用靴  
**▼申し込み** 2月7日（木）から、先着順に受け付け。電話で、とよかわ子育てネットへ

**インドネシアってどんな国**

国際交流協会 ☎83局1571番  
インドネシアの文化や生活習慣について紹介します。

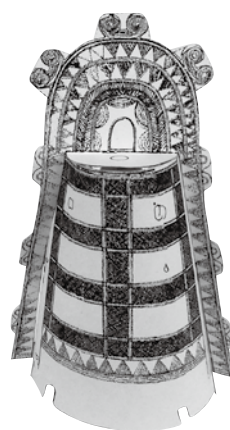
**日時** 2月23日（土）午後2時から4時まで  
**▼会場** 勤労福祉会館  
**▼講師** プス・マヤ・ブデイス  
**▼定員** 60人  
**▼受講料** 一般 500円  
**▼会員** 300円  
**▼申し込み** 2月4日（月）から、先着順に受け付け。電話で、国際交流協会へ

**紙工作く銅鐸を作ろう！**

三河天平の里資料館 ☎88局5881番  
市内で出土した銅鐸を、紙で作ります。

**日時** 3月3日（日）午前10時から

ら正午まで  
**▼会場** 三河天平の里資料館  
**▼対象** 小学生（小学3年生以下は保護者同伴）  
**▼定員** 15人  
**▼会費** 無料  
**▼申し込み** 2月9日（土）午前9時から、先着順に受け付け。電話で、三河天平の里資料館へ



B-1 グランプリ in 豊川

**B-1通信**

2 Vol.

**●みんなで成功させようB-1グランプリ**

B-1 グランプリ in 豊川実行委員会事務局 (89 - 2262)

11月9日（土）・10日（日）の2日間、豊川市でB-1グランプリが開催されます。大会を運営するためには多くのボランティアの方の協力が必要になります。

現在、実行委員会では、広く市民ボランティアを募る前に、ボランティアのリーダーとして運営をサポートしていただく方を対象とした「観光まちづくりゼミナール」を開講しています。これは、まちおこしを目的としたイベントのリーダーとして、ボランティアや来場者への目配り、気配りの仕方などを身に付けるための講座です。

3月31日（日）まで参加者を募集していますので、ぜひ、ご参加ください。

市民が一丸となって、B-1 グランプリ in 豊川を成功に導きましょう。

## キュパティーン市・無錫市新区 子ども作品展

国際課 ☎89局2158番

姉妹都市であるキュパティーン市と、友好都市である無錫市新区の小・中学生の作品を集めた展覧会です。

期間 2月14日から17日まで ▼時

間 午前9時から午後5時まで

(17日は午後4時まで) ▼会場

桜ヶ丘ミュージアム特別展示室



## 鼓童「ワン・アース・ツアー 2013」伝説

恵の事後援会 ☎65局9801番

日時 5月12日(日) 午後6

時開演 ▼会場 文化会館大ホー

ル ▼入場料 S席 5千円(当

日券は5千500円) ▼A席 4

千500円(当日券は5千円)

(全席指定) ▼前売券 恵の事後援会などで2月4日(月) 午前10時から発売 ▼その他 5歳未満の入場はご遠慮ください。車いすで来場される方は、事前にご連絡ください

## 天平の里ウオーケラリー

三河天平の里資料館 ☎88局5881番

三河国分尼寺跡を基点に周辺の文化財を巡る約4キロのコースを歩きます。全てのポイントを回った方には記念品があります。

期日 3月2日(土) (小雨決行)

▼集合会場・時間 三河天平の里

資料館 午後1時 ▼定員 50人 ▼

参加費 無料 ▼申し込み 2月28

日(木) まで受け付け。電話で、

三河天平の里資料館へ

## 栄養講習会

アレルギーっ子の会(前島)

☎090-11864-4289

食物アレルギーのお子さん向けの、離乳食の進め方や除去食解除後の食事について、管理栄養士が指導します。

日時 2月26日(火) 午前10時か

ら正午まで ▼会場 ウイズ豊川 ▼

対象 食物アレルギーに関心のある方 ▼参加費 無料 ▼申し込み

方 ▼参加費 無料 ▼申し込み

2月25日(月) まで受け付け。電話(88局7817番)、またはFAX(88局7817番)で、アレルギーっ子の会(榊原)へ

## スポーツ

Sports

## チユックボール交流大会

市民体育課 ☎88局8036番

日時 3月3日(日) 午前9時か

ら ▼会場 総合体育館 ▼対象 市

内に在住、または在勤の小学生以

上 ▼参加費 無料 ▼申し込み 2

月21日(木) まで受け付け。5人

以上でチームを編成し、所定の用

紙に記入の上、市民体育課(音羽

庁舎2階)、または総合体育館へ

## フォークダンス初心者講習会

豊川レクリエーションクラブ(沼)

☎84局1719番

日時 2月17日・24日、3月3日の日曜日で全3回。午後6時45分から8時45分まで ▼会場 総合体育館レク・アリーナ ▼曲目 ゼメル・アティック、スマッジ・ダンスほか ▼定員 30人 ▼受講料 無

料 ▼持ち物 屋内シューズ、タオル ▼申し込み 電話、またはFA

AX(84局1719番)で、豊川レクリエーションクラブへ ▼その他 小学生は保護者同伴のこと

## サッカースクール(前期)

豊川サッカー協会(今泉)

☎090-15873-4425

日時 4月7日から9月29日まで

の日曜日で午前9時から11時まで

▼会場 三上緑地 ▼対象 3歳児

から新小学3年生まで ▼受講料

6千円(新小学1年生全員と2

年生以上の新規入団者は、ユニホ

ーム代として2千円程度が別に必

要) ▼申し込み 2月17日(日)、

24日(日)の午前9時から11時

まで受け付け。保護者が受講料と印

鑑をお持ちの上、三上緑地へ





## 豊川サッカー少年団の団員を募集

豊川サッカー協会(小玉) ☎89-7877

豊川サッカー少年団では、平成25年度の新人団員を募集します。そこで、入団説明会を下表のとおり行います。新小学1年生から6年生までで入団を希望されるお子さんの保護者の方は、印鑑をお持ちの上、必ず、出席してください。

団名	対象	日時	会場	代表者
東 部	東部中学校区の小学生	2月10日(日)	東部小体育館	井上靖光 090-8679-3949
		2月24日(日)		
北 部	金屋中学校区の小学生	2月17日(日)	金屋小校庭	堀 修久 090-2616-1027
		2月24日(日)	三蔵子小校庭	
両日とも午前10時から。どちらかの会場に出席してください				
南 部	南部中学校区の小学生	2月23日(土) 午前10時から	牛久保小校庭	伊東昌彦 89-2538
一 宮	一宮中学校区の小学生	2月23日(土) 午前10時から	金沢グラウンド (金沢橋下流)	能勢 勉 93-2586
おとわ	音羽中学校区の小学生	2月23日(土) 午前11時から	赤坂小校庭	関森信晃 88-6613
西 部	西部中学校区の小学生	2月24日(日) 午前10時から	国府小体育館	林 健児 090-9946-7877
中 部	代田中学校区の小学生	2月24日(日) 午前10時から	代田小校庭	佐野明人 090-3932-0120
御津SS	御津中学校区の小学生	2月24日(日) 午前10時から	御津中校庭	関口龍一 76-4055
小坂井FC	小坂井中学校区の小学生	2月24日(日) 午前10時から	小坂井中校庭	孫 勇一 090-1830-2030
北西部	中部中学校区の小学生	3月 3日(日) 午前 9時から	八南小校庭	佐屋祐司 85-3270

## その他 Others

### 県消費生活モニターを募集

消費生活センター ☎89局22338番

県では、消費者を取り巻くさまざまな問題に対応するため、モニターとして消費者行政の推進にご協力いただける方を募集します。応募資格 県内に在住で、満20歳以上の方。ただし、公務員や公職選挙法による公職者は除きます▼

**任期** 平成26年3月31日まで▼  
**事内容** 危険な商品、不当な表示、悪質商法、生活必需品の価格動向などの監視・通報▽調査・アンケートへの回答(1回程度)▽研修会への出席(1回程度)▼**謝礼** 年額3千500円(予定)▼**申し込み** 所定の用紙に記入の上、直接、または郵便で、消費生活センター(〒441-8515豊橋市八町通5の4)へ。応募用紙は、消費生活センター(北庁舎4階)、県

東三河県民生活プラザにあります(県ホームページからもダウンロードできます)▼**応募期限** 2月20日(水) 〓消印有効



### 2月は「家庭の日」運動強調月間

生涯学習課 ☎88局8035番

市では、「親と子の対話がつくるよい家庭」をスローガンに、明るく楽しい家庭づくりを心掛けていただくとうと、毎月第3日曜日を「家庭の日」と定めています。そして、2月を「家庭の日」運動強調月間としています。

「家庭」は、かけがえのない生活の基盤であり、家族がお互いの心の触れ合いと連帯感を深め、子どもが人間としての生き方の基本を学ぶ最もたいせつな教育の場です。しかし、社会環境が変化することで、核家族化・少子化など家族形態が変わり、家庭が担うべき教

育機能も大きく変化しています。家庭が担う役割の重要性について認識を高め、家族全員が明るく、楽しく、ゆとりのある充実した日々を送ることができるよう「家庭の日」をきっかけに、家庭や地域社会で明るい家庭づくりを心掛けましょう。

### 国民年金こんなときは届け出を

保険年金課 ☎89局2177番

日本国内に住んでいる20歳以上60歳未満のすべての人は、国民年金に加入します。就職、退職、婚姻などによって、加入する種別が変わることがあり、その時々届け出が必要になってきます。主な場合は、次のとおりです。

- ①退職または配偶者(厚生年金・共済組合に加入している人)の扶養から外れたときは、第1号被保険者になります。保険年金課へ届け出てください②就職して厚生年金や共済組合に加入したときは、第2号被保険者になります。就職先の事業主が手続きをします③婚姻、退職などで配偶者(厚生年金・共済組合に加入している人)に扶養されるようになったときは、第3号被保険者になります。配偶者が勤務している事業主に届け出をします

## 自衛官を募集します

自衛隊愛知地方協力本部豊川地域事務所  
☎85局2411番

### ■予備自衛官補（一般・技能）

**応募資格** 一般⇨18歳以上34歳未満  
▽技能⇨18歳以上55歳未満（保有する国家免許資格により異なる）  
▼**受付期間** 4月3日（水）まで  
▼**試験日** 4月12日から15日までの指定する日

### ■幹部候補生

**応募資格** 22歳以上26歳未満（短期大学を除く大学を卒業した者および26年3月卒業見込を含む）  
▼**受付期間** 4月26日（金）まで  
▼**試験日** 5月11日（土）

## 会社説明会を開催

豊川商工会議所 ☎86局9984番

豊川商工会議所では、大学などの新卒者の地元企業への就職と、地域産業の人材確保の促進を図るため、会社説明会を開催します。

また、「東三河優良企業就職情報誌」やホームページ（<http://www.toyokawa-ci.org>）にも就職情報を掲示していますので、ご利用ください。

なお、3月30日（土）から、豊川商工会議所で採用見込企業情報などの公開を始めます。

### ■合同企業説明会（No.1）

**日時** 2月14日（木）午前10時から午後4時まで▼**会場** ホテルアソシア豊橋（豊橋市花田町）

### ■合同企業説明会（No.2）

**日時** 3月13日（水）午前10時から午後4時まで▼**会場** ロワジュールホテル豊橋（豊橋市藤沢町）

### ■地元企業合同会社説明会

**日時** 3月30日（土）午前10時から午後3時まで▼**会場** 豊川商工会議所

### ■合同企業説明会（No.3）

**日時** 4月9日（火）午前10時から午後4時まで▼**会場** ホテルアソシア豊橋（豊橋市花田町）

### ■合同企業説明会（No.4）

**日時** 6月1日（土）午前10時から午後4時まで▼**会場** 豊橋商工会議所（豊橋市花田町）

## 通信制高校合同説明会

豊橋市教育委員会生涯学習課  
☎0532-51局2855番

通信制高校に関心のある方を対象に、豊橋市・岡崎市・浜松市などの通信制高校の説明会を開催します。

**日時** 2月9日（土）午後1時30分から4時30分まで▼**会場** 豊橋市教育会館（豊橋市神野ふ頭町）

▼**内容** 各高校による説明と個別

## 広報「とよかわ」に登場してみませんか

秘書課 ☎89-2121

広報「とよかわ」では、紙面に登場していただける方を募集しています。

◎**表紙** 市内で撮影したイベントや家族の触れ合いなどの季節感のある写真に、メッセージを添えて掲載します

◎**青春スマイルトーク** 趣味・スポーツ・地域活動などに取り組んでいる、市内在住の10代後半から20代までの方を紹介します

◎**わんぱくショット** 市内在住の未就学児の写真に、メッセージを添えて紹介します



ブースでの相談▼申し込み当日、会場へ

## プリアオ窓口センターをご利用ください

プリアオ窓口センター ☎89局9191番

プリアオ窓口センター（プリアオビル5階）は、土・日曜日や祝日、市役所閉庁後も、戸籍、住民票、印鑑登録証明書の交付、パスポート発給などのさまざまな業務を行っています。また、プリアオ窓口センター内の市政PRコーナーでは、市政に関する冊子類の閲覧や、市のイベントなどのポスターの掲示やパンフレット、チラシなどを

常設しています。

**業務日** 毎日（プリアオ休業日と年末年始を除く）▼**業務時間** 午前10時から午後7時まで





# 3月の無料市民相談

お気軽にお越しください。

<b>市民相談室(市役所北庁舎4階) ☎89-2104</b>		
市民よろず相談(電話相談可)	毎週月～金曜日	9:00～16:00
行政よろず相談(電話相談可)	毎週木曜日	13:00～16:00
人権よろず相談(電話相談可)	毎週月曜日	13:00～16:00
若者就職相談(予約制) (予約は☎89-2140)	8日	13:00～16:00
<b>消費生活センター(市役所北庁舎4階) ☎89-2238</b>		
消費生活相談(電話相談可)	毎週月～金曜日	9:00～16:00
多重債務相談(電話相談可)	毎週月～金曜日	9:00～16:00
<b>プリア窓口センター市民相談室(プリア5階) ☎82-1305</b>		
法律相談(予約制) (予約は☎89-2104)	2・9・16・23・26・30日	13:00～16:00
女性悩みごと相談(電話相談可)	1・15日	10:00～15:00
登記相談	5・19日	13:00～16:00
測量相談	8日	13:00～16:00
建築相談	22日	13:00～16:00
労働相談	14日	13:00～16:00
発明考案相談	7・21日	10:00～12:00
不動産相談	28日	13:00～16:00
若者自立支援相談 (内容などの問い合わせは☎67-3201)	7・21日	13:00～16:00
<b>健康福祉センター☎92-1377(内容などの問い合わせは、市民相談室☎89-2104)</b>		
人権よろず相談	28日	13:00～16:00
<b>音羽支所☎88-8000(内容などの問い合わせは、市民相談室☎89-2104)</b>		
人権よろず相談	26日	13:00～16:00
<b>御津生涯学習会館☎76-4714(内容などの問い合わせは、市民相談室☎89-2104)</b>		
行政よろず相談	21日	13:00～16:00
<b>小坂井生涯学習会館☎72-2165(内容などの問い合わせは、市民相談室☎89-2104)</b>		
人権よろず相談	19日	13:00～16:00
<b>小坂井文化センター☎78-3586(内容などの問い合わせは、市民相談室☎89-2104)</b>		
人権よろず相談	28日	10:00～12:00
<b>健康福祉センター☎92-1377(内容などの問い合わせは、消費生活センター☎89-2238)</b>		
消費生活相談(電話相談可)	7日	9:30～12:00

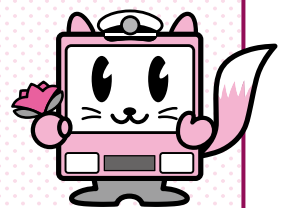
<b>音羽支所☎88-8000(内容などの問い合わせは、消費生活センター☎89-2238)</b>		
消費生活相談(電話相談可)	14日	9:30～12:00
<b>御津支所☎76-4704(内容などの問い合わせは、消費生活センター☎89-2238)</b>		
消費生活相談(電話相談可)	21日	9:30～12:00
<b>小坂井支所☎78-2113(内容などの問い合わせは、消費生活センター☎89-2238)</b>		
消費生活相談(電話相談可)	28日	9:30～12:00
<b>健康福祉センター☎92-1377(内容などの問い合わせは、福祉課☎89-2131)</b>		
障害者よろず相談	13日	13:30～15:30
<b>御津福祉保健センター☎77-1500(内容などの問い合わせは、福祉課☎89-2131)</b>		
障害者よろず相談	13日	13:30～15:30
<b>音羽支所☎88-8000(内容などの問い合わせは、福祉課☎89-2131)</b>		
障害者よろず相談	13日	13:30～15:30
<b>小坂井文化センター☎78-3586(内容などの問い合わせは、福祉課☎89-2131)</b>		
心配ごと相談	28日	10:00～12:00
<b>ウィズ豊川☎83-5211(内容などの問い合わせは、福祉課☎89-2131)</b>		
内職相談	毎週金曜日	10:00～15:00
聴覚障害相談(手話による相談)	12日	13:30～15:30
知的障害者相談	13日	10:00～12:00
障害者就業支援相談(予約制) (予約は☎65-8511)	14日	10:00～15:00
<b>ふれあいセンター☎88-7270(内容などの問い合わせは、福祉課☎89-2131)</b>		
障害者よろず相談	13日	13:30～15:30
<b>市役所子ども課(本庁舎1階) ☎89-2133</b>		
ひとり親家庭相談	毎週月～金曜日	10:00～17:00
<b>子育て支援センター(プリア5階) ☎89-1398・市内各保育園</b>		
乳幼児	子育て支援センター	毎週月～金曜日 10:00～18:00
子育て相談	各保育園	毎週火・木曜日 10:00～15:00
<b>少年愛護センター(子育て支援センター内・プリア5階) ☎84-5756</b>		
<b>家庭児童相談室(子育て支援センター内・プリア5階) ☎84-1329</b>		
児童・青少年相談	毎週月～金曜日	10:00～17:00
<b>心理教育相談室「ゆずりは」(予約制) ☎88-8033</b>		
心理教育相談(勤労福祉会館)	毎週月～金曜日	10:00～17:20
心理教育相談(音羽庁舎4階)	毎週月～木曜日	10:00～17:20
心理教育相談(小坂井庁舎2階)	毎週月曜日	10:00～16:50

## 豊川市コミュニティバス利用者数

路線名	12月分 乗車 人数	先 月 比
基幹路線	豊川国府線	606 ↓
	千両三上線	842 ↑
	ゆうあいの里 小坂井線	790 ↑
	一宮線	768 ↑
	音羽線	529 ↓
	御津線	429 ↑
	地域路線	音羽地区
御津地区		306 ↓
一宮地区		556 ↓
御油地区		243 ↓

こんたが紹介する

# 豊川市コミュニティバス



豊川市コミュニティバス  
キャラクター「こんた」

今月はジャンボタクシースの車両について紹介するよ。

現在、ジャンボタクシーで運行している路線は、豊川国府線と一宮線を除く8路線だよ。このジャンボタクシーは、利用者に優しい車両になっていて、利用者の方が安全に降乗できるように、さまざまな設備が付いているんだ。例えば乗降口。ドアが開くと同時に、車体下側からステップが出

てきて、地面とバスとの段差が小さくなり楽に乗降できるようになっているよ。乗降口には手すりも付いているから安心だね。次は車体後方。後ろのドアをあけると、車いすに乗ったままで乗降できる専用電動リフトが付いているんだよ。リフトで乗車できるのは1人だけなので、利用の際には事前に豊鉄タクシー(86局8281番)へ連絡してね。

**お問い合わせ**  
地域安心  
課(89局)





## 市制施行70周年記念事業

### 「女神たちの愛のうた」

豊川市制施行70周年記念事業として、日本を代表する3人の女流演奏家たちによるバイオリン・チェロ・ピアノの豪華なクラシックコンサートを開催します。

ソロ・デュオ・トリオありのトークを交えた楽しいコンサートをお楽しみください。

詳しいことは、豊川文化協会（89局7082番）へ、お問合せください。

◆日時 6月16日（日）午後2時開演

◆会場 文化会館大ホール

◆出演 千住真理子さん、長谷川陽子さん、仲道郁代さん

◆入場料

S席 3千5百

円▽A席

1千3百

円（高校

生以下は

1千円）

（全席指

定、未就



（左）長谷川陽子さん（中）千住真理子さん（右）仲道郁代さん

◆学児の入場はご遠慮ください

◆前売券 団体（10枚以上予約の方） 3月12日から3月22日までの午前9時から午後5時まで、豊川文化協会にて受け付け

▽一般 3月23日（土）午前9時から豊川文化協会にて発売。午前10時からチケットぴあ（057010219999・Pコード1891875）他で発売

◆その他 一般発売初日に購入希望者が多数となった場合は、一人あたりの購入枚数を制限します

### 絵画・彫刻、写真、書道、陶芸の部 第48回豊川市民展

市では、今年で48回目となる豊川市民展を開催します。

この展覧会は、15歳以上（中学生を除く）であれば、どなたでも出品できる公募展です。この機会に出品された皆さんの創作活動の成果をご覧ください。

◆会期 絵画・彫刻の部 2月19日から2月24日まで▽写真の部

2月26日から3月3日まで▽書道の部、陶芸の部 3月5日から3月10日まで

◆時間 午前9時から午後5時まで（日曜日は午後4時まで）

◆会場 桜ヶ丘ミュージアム市民ギャラリー、特別展示室

◆入場料 無料

◆問合せ先 文化振興課（85局3775番）

### 出品作品募集中

部門によって申込期間などが異なります。募集要項など詳細については、12月1日号の広報「とよかわ」と市ホームページに掲載していますので、ご確認ください。市ホームページからは、出品票などのダウンロードもできます。

### おくにさん座第2回公演

市川梅香さんによる指導・監修の歌舞伎公演です。

◆日時

2月24日

（日）午

前11時30

分開演

◆会場 小坂井文化

会館（フ



◆ロイデンホール  
◆入場料 1千円  
◆問合せ先 おくにさん座（小田0901902515359）

### JR豊川駅東西自由通路ギャラリー

### 展示利用ができます

JR豊川駅東西自由通路には、展示ギャラリーがあり、市民の皆さんの作品発表の場として無料で利用することができます。ぜひ、ご利用ください。

◆展示形態 6台の展示ケース（フックとワイヤーを使って作品を吊るすことも可能）

◆問合せ先 文化振興課（85局3775番）

### 市制施行70周年記念事業

### 描かれた日本の美 さくら展

文化振興課 ☎85-3775

◆会期 3月16日から4月14日まで

◆会場 桜ヶ丘ミュージアム

◆入場料 一般=500円（当日券は800円）

▷学生=無料

◆前売券 2月10日（日）

から、桜ヶ丘ミュージアム他で販売

◆その他 無料の美術ワークショップを開催します

ロビーコンサート

桜ヶ丘ミュージアム ☎85-3775 / 音羽文化ホール(ウインディアホール) ☎88-8010  
御津文化会館(ハートフルホール) ☎76-3720 / 小坂井文化会館(フロイデンホール) ☎78-3000

催し物	日時	会場・問合せ先	入場料・前売券
せせらぎたいむ 「オペラで味わうテノールの魅力」	2月24日14:00～	音羽文化ホール (ウインディアホール)	500円(お菓子、飲み物付き)、音羽文化ホールで前売券を発売中
桜ヶ丘ミュージアム 「箏の音と朗読に寄せて」	3月22日18:30～	桜ヶ丘ミュージアム	1,000円(「描かれた日本の美 さくら展」にも入場できます)、2月10日(日)から桜ヶ丘ミュージアムで前売券を発売

文化情報コーナー

(2月16日～3月15日)

開催期日などは変更になる場合がありますので、あらかじめ電話でご確認ください。

催し物	日時	会場	内容・問合せ先
Colorful Room チョコレートアート作品展	2月15日～18日	ギャラリー「一滴」	無料、ギャラリー「一滴」☎79-6406
市民呈茶(煎茶売茶流)	2月16日10:00～	茶室「心々庵」	一服300円、豊川文化協会☎89-7082
第21回東三河PTCピアノコンクール	2月16日・17日 10:00～	小坂井文化会館	無料、東三河PTC事務局☎84-3140
東海郵政退職者共助会 東三フォトクラブ 第4回写真展	2月16日～28日	本宮の湯ギャラリー	無料、本宮の湯☎92-1880
ギター・マンドリンアンサンブル 白桔梗コンサート	2月17日14:00～	音羽文化ホール	無料、田口☎090-5115-1114
豊川閣寺宝館 平成25年春季宝物展	2月19日～4月14日	豊川閣寺宝館	有料、狩野常信「虎」他、豊川閣寺宝館☎85-2030
ティータイム音楽の会「春を待つ」	2月25日18:30～	明治珈琲館あらびか	500円、尾崎☎84-3647
ひまわり音羽押花展	3月1日～15日	本宮の湯ギャラリー	無料、本宮の湯☎92-1880
第15回ひばり会お楽しみ会	3月3日11:00～	御津文化会館	無料、ひばり会(井澤)☎75-2732
木目込人形教室生徒作品展	3月8日～10日	プリオホール	無料、伊藤☎84-3523



仲仙寺の奥の院と殺生岩 (御津町金野)

昔、渥美郡に一人の猟師がいました。ある時、  
猟師はイノシシを射しましたが、見失ったので、その血痕をたどって行くと、仲仙寺の奥の院に入って息絶えていました。猟師は、これは仲仙寺の観音様が自分の殺生を止めさせるため、イノシシの姿になって戒めたのだと悟りました。猟師は、今までの殺生を悔やみ、連れていた猟犬と一緒に自

害しました。  
村人たちは、  
猟師を奥の院の裏山に葬り、この場所を殺生岩と呼ぶようになりました。

このようなことから、中仙寺の奥の院付近が、日常の世界とは異なる空間、いわば一種の聖域であると意識されていたことがうかがえます。



仲仙寺の奥の院と裏山



### 健口講座

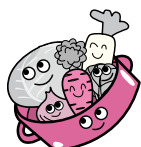
歯科医師による、分かりやすい健口講座です。健口体操などでお口を元気にしましょう。質問コーナーもあります。

**日時** 3月13日(水) 13:30～15:00 ▶**会場** 勤労福祉会館 ▶**講師** 後藤病院・佐藤公彦 歯科医師による「お口の老化を防いで～食べてしゃべって一生楽しむ」と題した講座 ▶**定員** 50人 ▶**申し込み** 電話で、保健センターへ

### 食べ方と栄養の相談

「食事のバランスを保つことが大事とわかっていても難しい」など、食生活の悩みや不安についてお気軽にご相談ください。

**日時** 2月26日(火) 9:30～10:30 ▶**会場** 保健センター ▶**対象** 食生活に疑問をお持ちの方 ▶**相談員** 管理栄養士 ▶**申し込み** 電話で、保健センターへ



### こころの健康相談「ポラリス」

人と会ったり話をしたりすることが苦手、やる気がわかず自信が持てないなど、心の悩みをなんとかしたい方やその家族の方、一緒に考える時間を持ちましょう。

**日時** 2月18日(月) 13:30～14:40 (1人1時間程度)

▶**会場** 保健センター ▶**相談員** 保健師など ▶**申し込み** 電話で、こころの電話相談専用電話(95-0783)へ



GOODスリープくん

### 睡眠とこころの講演会

睡眠に関する新情報が得られます。キーワードは「肥満」「カーテン」「照明」です。ぜひ、ご参加ください。

**日時** 3月8日(金) 13:30～15:00 ▶**会場** 文化会館 ▶**講師・テーマ** 滋賀医科大学睡眠学講座教授・宮崎総一郎医師

による「よい眠り3つの習慣～心地よいねむりと目覚めのために～」と題した講演 ▶**申し込み** 電話で、保健センターへ。FAX(89-5960)でも申し込みできます

### 認知症講演会

認知症になっても安心して暮らせるように、認知症について成年後見制度を通して学びます。なお、この講演会は、認知症サポーター養成講座を兼ねています。

**日時** 2月22日(金) 13:30～15:00 ▶**会場** 勤労福祉会館 ▶**講師・テーマ** 東三河後見センター・福住幸子さん、成年後見支援センター・西山登さんによる「認知症と財産管理～知って得する転ばぬ先の杖(成年後見)～」と題した講演 ▶**定員** 80人 ▶**申し込み** 電話で、保健センターへ。FAX(89-5960)でも申し込みできます

見センター・福住幸子さん、成年後見支援センター・西山登さんによる「認知症と財産管理～知って得する転ばぬ先の杖(成年後見)～」と題した講演 ▶**定員** 80人 ▶**申し込み** 電話で、保健センターへ。FAX(89-5960)でも申し込みできます

### 一般不妊治療費の助成申請はお早めに

市では、一般不妊治療(体外受精、顕微授精を除くホルモン療法や人工授精など)の費用の一部を助成しています。

平成24年度の助成は、平成24年3月1日から25年2月28日までの治療費が対象となります。お早めに申請してください。申請用紙は保健センターにあります。

**対象** ①豊川市に住所があり、一般不妊治療を受けている戸籍上の夫婦 ②夫婦の年間所得の合計がおおむね730万円未満の方 ③夫婦とも医療保険に加入している方

**申請期限** 平成25年3月22日(金)





子ども発達相談

「言葉のことで心配がある」「落ち着きがない」などといった相談に、個別に応じます。

日時 2月27日(水) 9:30～(1人45分程度) ▶会場 保健センター ▶相談員 発達相談員 ▶対象 入学前の子どもとその保護者 ▶申し込み 電話で、保健センターへ

育児相談

子育てで、ちょっと困った、ここが心配。そんな時、お気軽に相談を。

期	日	会	場
2月20日(水)		音羽福祉保健センター	
2月25日(月)		保健センター	
2月27日(水)		御津福祉保健センター	
3月6日(水)		健康福祉センター	
3月12日(火)		小坂井生涯学習会館	

受付時間 9:30～10:30 ▶

内容 育児・生活習慣の相談、体重測定など ▶持ち物 母子健康手帳、乳児の場合はバスタオル ▶申し込み 当日、会場へ



幼児健診

受付時間 13:00～13:30 ▶申し込み 当日、会場へ ▶その他 1歳6か月児健診ではフッ化物塗布があります。2歳児歯科健診でフッ化物塗布の希望者は、640円(おつりのいらぬように)が必要です

	期日・会場	対 象	持 ち 物
1歳6か月児健診	2月26日(火) 保健センター	23年8月11日から20日までに生まれた子ども	歯ブラシ
	3月6日(水) 保健センター	23年8月21日から31日までに生まれた子ども	
	3月14日(木) 保健センター	23年9月1日から10日までに生まれた子ども	
2歳児歯科健診	2月19日(火) 保健センター	23年2月11日から20日までに生まれた子ども	歯ブラシ
	2月27日(水) 保健センター	23年2月21日から28日までに生まれた子ども	
	3月7日(木) 保健センター	23年3月1日から10日までに生まれた子ども	
3歳児健診	2月13日(水) 音羽福祉保健センター	21年11月11日から20日までに生まれた子ども	・目と耳の検査用紙(自宅で実施し、受付時に提出) ・採尿容器(自宅で採尿し、健診受付時に提出。容器は10日前までに郵送します)
	2月20日(水) 御津福祉保健センター	21年11月21日から30日までに生まれた子ども	
	2月28日(木) 保健センター	21年12月1日から10日までに生まれた子ども	

▶母子健康手帳、赤ちゃんノートの健康診査票、筆記具をお忘れなく。  
▶受診日や会場の都合が悪い方は、保健センターへご相談ください。

ママのための体操教室

日時 3月7日から21日までの毎週木曜日で全3回。10:00～11:00 ▶会場 健康福祉センター ▶対象 平成24年7月・8月に生まれた子どもとその保護者 ▶定員 25組 ▶持ち物 運動のできる服装、タオル、飲み物 ▶申し込み 2月14日(木) 8:30から、受け付け。電話で、保健センターへ





とよかわの

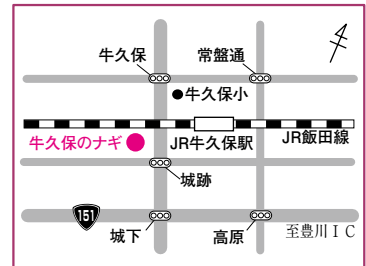
みつけた!



地域を見守り続けてきた牛久保のナギ

豊川市の観光資源を紹介します。

問合せ先 ● 市観光協会 89-2206



JR飯田線牛久保駅の西にある熊野神社の森には、樹齢300年以上といわれ、幹周りが約3.5m、高さが約20mのナギの巨木があるのをご存知でしょうか。

ナギは、マキ科に属する植物で、本州西部、四国、九州などの温暖な地方の山中に自生します。豊川市のような暖帯の北限に近い地域では、これほど大きくなることは珍しく、国の天然記念物にも指定されています。またナギは、雌雄が株ごとに完全に分かれているのも特徴で、この巨木は雌株のため実を付けませんが、雌株のナギが神社正面の右手にあり、夏には緑色の実を付けます。

ナギの葉は、別名「ベンケイナカセ」と呼ばれています。これは、葉の面全体に走っている筋が平行でちぎれにくいことからその名が付けられ、縁結びのお守りにもなるそうです。他にも、漁師の間では海の風にかけて、信仰の対象にされてきたそうです。

一度熊野神社を訪れて、長い間地域を見守り続け、人々の風習にも根付いた「牛久保のナギ」をご覧になってはいかがでしょうか。



広告

誠実価格 坪単価 **39.8** 万円~

パシフィックホームの **注文住宅**

● インターナショナルプリスクール(1才半~)  
● 幼児英会話(3才~)~一般英会話  
● 英検・TOEIC・帰国子女

**新入生募集**  
〈ご入会特典〉  
2月・3月 入会金半額

親子で参加!! **英語で遊ぼう!**  
毎月第4土曜日に豊川本校教室にて開催 参加費は1,000円です。

無料体験レッスン 随時OK! (0533) 86-8102  
〒442-0873 豊川市山道町2丁目50-1

CD付オリジナル絵本 **Hachi.Niko** 好評発売中!

朝の目覚めが変わります!  
**オーダー枕&オーダーベッドマットレス・敷ふとん**  
**無料体験会** 開催中!  
期間3月31日まで

カウンセリングと計測から始める  
あなただけの健康な生活

オーダー枕 21,000円

HP・ブログも見て下さい!  
**快眠館 豊川** 検索

☎0533-93-2921  
豊川市一宮町宮前114-8 定休日/水曜日  
営業時間AM10:00 ~ PM7:00(日・祝日~PM6:00)

アメリカ人教師 **英会話 NCC**

親子で参加!! **英語で遊ぼう!**  
毎月第4土曜日に豊川本校教室にて開催 参加費は1,000円です。

無料体験レッスン 随時OK! (0533) 86-8102  
〒442-0873 豊川市山道町2丁目50-1

CD付オリジナル絵本 **Hachi.Niko** 好評発売中!

朝の目覚めが変わります!  
**オーダー枕&オーダーベッドマットレス・敷ふとん**  
**無料体験会** 開催中!  
期間3月31日まで

カウンセリングと計測から始める  
あなただけの健康な生活

オーダー枕 21,000円

HP・ブログも見て下さい!  
**快眠館 豊川** 検索

☎0533-93-2921  
豊川市一宮町宮前114-8 定休日/水曜日  
営業時間AM10:00 ~ PM7:00(日・祝日~PM6:00)

**あたたかな介護・安心できる生活**

● グループホーム **あおいの里**  
豊川市伊奈町縫殿26-132

● グループホーム  
● 小規模多機能ホーム **れんげそう**  
豊川市平井町神明11-1

お気軽にご相談ください ☎(0533) 72-2778

※財源確保のため有料広告を掲載しています。広告の内容に関する問い合わせは直接広告主へ。