

広報 **2014** No.1673 **2.1**

とよかわ



Contents

特集 申告が始まります	2
カメラ・リポート	7
いきいき広場「ハローピープル」	9
スポットライト	11
● 観光ルートウォーキングを開催	
● 移入種から地域の生態系を守り ましょう	
お知らせ	13
文化リズム	19
保健コーナー	21





広報「とよかわ」2月1日号は、
2月中旬から下旬の催しものなどを
お知らせしています。

2月

市民カレンダー

[2月1日～28日]

1 土	梅まつり(3日2日まで赤塚山公園)
2 日	
3 月	
4 火	
5 水	
6 木	田祭り(18:00～菟足神社)
7 金	火舞祭(18:00～砥鹿神社)
8 土	
9 日	
10 月	
11 火	国府市(9:00～国府町旧東海道周辺) 観光ルートウォーキング(9:30～市内各所) 建国記念の日
12 水	
13 木	豊川子ども美術展(16日まで一宮生涯学習会館) キュパティーン市・無錫市新区子ども作品展(16日 まで一宮生涯学習会館)
14 金	
15 土	
16 日	
17 月	
18 火	
19 水	豊川市民展(3日16日まで文化会館)
20 木	
21 金	
22 土	
23 日	
24 月	
25 火	
26 水	
27 木	
28 金	

CCNetコミュニティチャンネル
行政情報文字放送(5分番組)



とよかわ市政だより

毎日10回、市のイベント情報や制度などを中心に放送してい
ます。詳しい放送時間については、CCNetの番組表、または
ホームページをご覧ください。

とよかわ
Good Choice エフエム豊橋
84.3MHz

2月後半の番組

- 21日 移入種から地域の生態系を守りましょう他
- 28日 中央図書館・ジオスペース館からのお知らせ

毎週金曜日午後0時15分から25分まで(再放送:午後7時00分
から10分まで)、市のイベント情報やお知らせなどを紹介して
います。
※番組内容は変更する場合があります。

人口と世帯 (1月1日現在)

総数	181,285人(-72人)
男	90,047人(-46人)
女	91,238人(-26人)
世帯	66,148世帯(-17世帯)

()内は前月比

火災と救急 (12月)

火災	14件
救急	622件

豊川市消防署管内の発生件数

犯罪発生状況 [窃盗] (12月)

総数	72件 (1,233件)
住宅侵入	3件 (132件)
自動車関係	22件 (258件)
自転車・オートバイ	15件 (382件)
その他	32件 (461件)

市内の発生件数。()内は1月からの累計。豊川警察署調べ



撮影場所:豊川稲荷

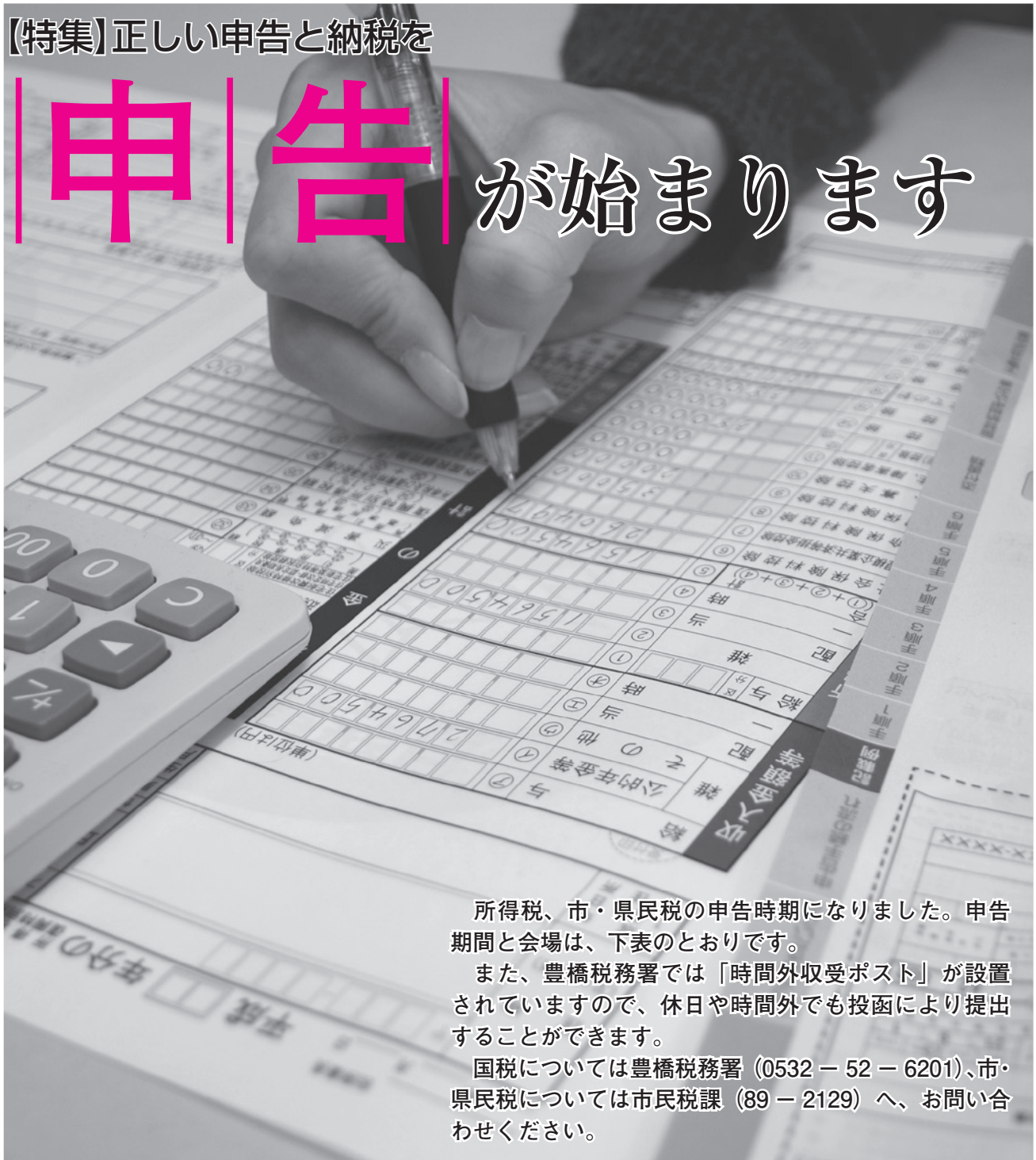
豊川稲荷の霊狐塚で見つけた風景で
す。なんだか2匹のキツネが微笑んで
いるように見え、思わずシャッターを
切りました。かわいかったなあ。

表紙写真紹介
笑顔

平成25年11月撮影
西村健次さん(蔵子)

【特集】正しい申告と納税を

申告が始まります



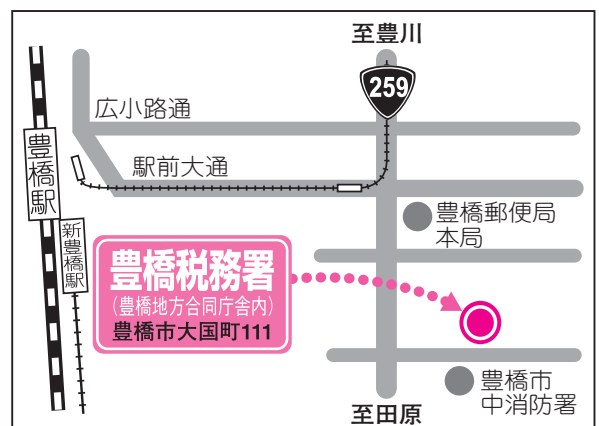
所得税、市・県民税の申告時期になりました。申告期間と会場は、下表のとおりです。

また、豊橋税務署では「時間外收受ポスト」が設置されていますので、休日や時間外でも投函により提出することができます。

国税については豊橋税務署（0532 - 52 - 6201）、市・県民税については市民税課（89 - 2129）へ、お問い合わせください。

申告の種類	申告期間	相談会場
所得税	2/17~3/17	豊橋税務署 (9:00~17:00) ※会場周辺は大変混雑しますので、公共交通機関のご利用をお願いします
市・県民税	2/12~3/17	文化会館はじめ市内各会場

- ◎土・日曜日を除く。ただし、豊橋税務署では2月23日、3月2日の日曜日は受け付けます。
- ◎市・県民税の各会場日程は6ページをご覧ください。



所得税の確定申告などは お早めに

所得税の確定申告が 必要な方

所得税の確定申告が必要な方は、収入の種類などにより分けられ、次の方が対象となります。申告書はできるだけ自分で書いて、申告期間内にお早めに提出してください。

主な収入が給与の方

- ①平成二十五年中の給与収入が、二千万円を超えた方
- ②二カ所以上から給与を受けた方で、年末調整をされなかった給与の収入金額と、各種の所得金額（給与所得、退職所得を除く）との合計が二十万円を超えた方
- ③給与所得および退職所得以外の所得が二十万円を超えた方

主な収入が年金の方

- ①平成二十五年中の公的年金の収入額が四百万円を超えた方
- ②①には該当しないが、その他所

得が二十万円を超えた方 個人の事業経営者

平成二十五年度の所得金額の合計額が、所得控除の合計額より多くなる方

土地・建物などを売却した方

譲渡所得とその他の所得の合計額が、所得控除の合計額より多くなる方

復興特別所得税が 適用されます

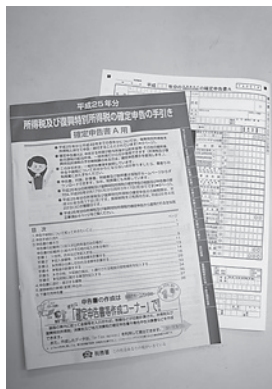
平成二十五年度の所得税より、復興特別所得税が適用されます。これは、東日本大震災からの復興施策を実施するにあたり必要な財源確保のため創設されたもので、基準所得税額に二・一割の税率を乗じたものを所得税と併せて納税する義務があります。なお、年末調整をされた方は、その際に復興特別所得税も併せて精算しますので、手続きの必要はありません。

先ずお問合せ
豊橋税務署
(0532)52-6201

所得税が還付される 場合があります

確定申告の必要がない方でも、給与や年金などから源泉徴収された所得税のうち、納め過ぎになった税金が戻る場合があります。主な事例は、次のとおりです。

- ①平成二十五年中に退職し、再就職していない場合
- ②平成二十五年中に多額の医療費を支払った場合
- ③災害や盗難の被害を受けた場合
- ④住宅ローンなどを利用して、家を新築・購入・増改築した場合



還付も同じ申告書でできます

税の相談はお気軽に

さまざまな税に関する相談を受け付けます。なお、混雑が予想されますので、ご了承ください。

■年金受給者および住宅取得者への確定申告相談会

期間 二月三日から十四日まで
(土・日曜日、祝日を除く)

時間 午前九時から正午までと
午後一時から五時まで

会場 豊橋税務署

対象 ①年金受給者で、所得税の還付を受けるための確定申告書を提出する方②給与所得者で、金融機関などからの借り入れをして家を新築・購入・増改築した方

その他 給与所得者で、一定の要件に当てはまれば、所得税の税額控除を受けることができますが、事前に添付書類をそろえる必要があります。詳しいことは、お問い合わせください

■国税に関する電話相談

日時 土・日曜日、祝日を除く
午前八時三十分から午後五時まで

電話番号 豊橋税務署
(0532)52局6201番。
なお、自動音声により案内しております

確定申告に必要なもの

確定申告に必要な書類などは、次のとおりです。

- ① 印鑑
- ② 申告書（豊橋税務署、市民税課（北庁舎一階）、一宮総合支所、音羽・御津・小坂井支所、プリ

インターネットでの申告・納税

国税庁では、確定申告書などをパソコンで作成できるサービスやインターネットで申告や納税ができる「e-Tax」などを行っています。

詳しいことは、国税庁のホームページ（<http://www.nta.go.jp>）をご覧ください。

確定申告書を自宅で作成

国税庁のホームページ内の「確定申告書等作成コーナー」で、確定申告書を作成できます。A4サイズの普通紙に印刷し、添付書類を同封の上、豊橋税務署（〒440-8504 豊橋市大町一丁目）へ、郵送で提出することができます。

才窓口センター（プリオビル五階）に用紙があります。

- ③ 給与所得者または公的年金等受給者は、源泉徴収票または支払者の証明書（コピーは不可）
- ④ 事業所得がある方および譲渡所得があった方は、収入および必要経費の額が分かるもの
- ⑤ 各種控除を受ける方は、その確

e-Taxを利用するには

e-Taxを利用して申告や納税を行うには、住民基本台帳カードと電子証明書の取得、ICカードリーダーライタの購入などが必要となります。e-Taxについてはe-Taxヘルプデスク（0570-015901）、住民基本台帳カードと電子証明書については市民課（89局2136番）へ、お問い合わせください。



認ができるもの（証明書・領収書など）

確定申告書の提出先

確定申告は申告期間である二月十七日から三月十七日までに豊橋税務署へ申告してください。ただし、給与所得、公的年金などの雑所得、医療費控除などの申告は、市・県民税申告会場でも相談・受け付けできます。完成した申告書だけ市民税課（北庁舎一階）でも受け付けできます。

なお、次の申告相談を希望される方は、豊橋税務署へご相談ください。

- ① 事業所得（営業、農業など）、不動産所得の確定申告をされる方
- ② 住宅借入金等特別控除（住宅ローン控除）の確定申告を初めてされる方
- ③ 土地・建物・株式などの譲渡所得、山林所得、申告分離選択の配当所得を確定申告される方
- ④ 株式の譲渡損失に伴う繰越申告をされる方
- ⑤ 過年分の確定申告、準確定申告、贈与税、消費税および地方消費税の申告をされる方
- ⑥ 雑損控除（災害、盗難などの控除）を受けようとする方

■ 二月二十三日、三月二日の日曜日にも相談できます

所得税の確定申告などの国税の申告は、二月二十三日、三月二日の日曜日にも、午前九時から午後五時まで、豊橋税務署で相談・受け付けできます。

■ 税理士による無料税務相談期間 二月十七日から三月四日まで（土・日曜日を除く）

時間 午前九時三十分から正午までと午後一時から三時三十分まで

会場 文化会館大会議室

その他 土地・建物・株式などの譲渡所得、山林所得、申告分離選択の配当所得を確定申告される方、贈与税、消費税および地方消費税の申告をされる方、税務署への来署案内を受けた方は受け付けできません。また、混雑の状況により早めに受け付けを終了することがあります



市・県民税の申告は 市内の各申告会場へ

市・県民税の 申告が必要な方

次のいずれかに該当する方は、市・県民税の申告が必要です。ただし、平成二十五年度の所得税の確定申告をする方は、市・県民税の申告は必要ありません。

主な収入が給与の方

- ① 年末調整がされている給与所得以外の所得が二十万円以下の方
- ② パートやアルバイトなどの給与収入がある方で、年末調整がされていない方（確定申告をする方を除く）

主な収入が年金の方

確定申告をしなくてもよい方で、各種控除を受ける方
**収入がなかった方と
非課税所得だけがかった方**

平成二十六年一月一日現在、豊川市に住所がある方で、親族の税

金上の扶養に入っていない方（各種申請などに必要となる証明書の発行には申告が必要です）

なお、国民健康保険および後期高齢者医療保険に加入している方で、所得がない方・減少した方・障害年金や遺族年金などを受けている方などは、所得金額が一定基準以下の場合、保険料の軽減や減免を受けることができます。所得の多少に関わらず、必ず申告をしてください。

個人の事業経営者や 土地・建物などを売却した方

確定申告をしなくてもよい方

市・県民税の受け付け

市・県民税の申告の受け付けについては、次のとおりです。申告にあたっては「申告書の書きかた」をよく読んでいただき、三月十七日（月）までに申告を行ってください。

受付期日・会場・対象 左ページ

お問合せ先
市民税課
89-2129

のとお

受付時間 午前の部 九時から正午まで
▽午後の部 一時から四時まで

その他 市・県民税の申告が必要と思われる方には、二月上旬までに申告書を郵送する予定です。なお、市・県民税の申告書の提出は、郵送でも受け付けできますので、豊川市役所市民税課（〒442-8601 諏訪一の二）へ、お送りください



控除の確認、お忘れなく

次のような控除があります。

■ おむつ費用の医療費控除

おむつ代の領収書に、医師や市が発行する証明書を添付すると、医療費控除を受けることができます。

■ 医師発行の証明書が必要な方

傷病などによりおむつ六ヵ月以上寝たきりで、医師からおむつの使用が必要と認められた方

■ 市発行の証明書で申告できる方

おむつ費用の申告が二年目以降で、要介護認定を受けており、一定の条件に該当する方

■ 住宅ローンに係る特別控除

所得税の住宅ローン控除を受けている方（平成十九・二十年の入居者は除く）で、所得税から控除しきれなかった額がある場合は、その差額分を市・県民税の所得割額から控除することができます。

なお、事業所から提出される「給与支払報告書」や「確定申告書」に「住宅借入金等特別控除可能額」などの記入があれば控除額を把握できるため、申告は不要です。ただし、その記載がない場合は控除の適用が受けられません。

市・県民税の申告受付期日と会場

期日	会場	対象	期日	会場	対象
2月17日から 3月17日まで (土・日曜日を除く)	文化会館大会議室	市内全域(ただし、3月11日・12日は指定校区だけ受付)	3月4日(火)	市役所本31会議室	中部小学校区、牛久保小学校区
2月12日(水)	御津生涯学習会館	御津北部小学校区	3月5日(水)	小坂井生涯学習会館	伊奈町(南山新田、佐脇原以外)
2月13日(木)	御津生涯学習会館	御津南部小学校区(西方、坪野、大草、赤根)	3月6日(木)	小坂井生涯学習会館	小坂井町、篠東町、宿町、平井町
2月14日(金)	御津生涯学習会館	御津南部小学校区(上佐脇、下佐脇、新田、御馬)	3月7日(金)	小坂井生涯学習会館	伊奈町南山新田・佐脇原、美園
2月20日(木)	ふれあいセンター	平尾小学校区、三蔵子小学校区	3月10日(月)	農業者トレーニングセンター	一宮南部小学校区、豊小学校区、東部小学校区
2月21日(金)	ふれあいセンター	八南小学校区、千両小学校区	3月11日(火)	農業者トレーニングセンター	一宮東部小学校区
2月25日(火)	音羽文化ホール	萩小学校区、御油小学校区	3月11日(火)	文化会館大会議室	桜町小学校区
2月26日(水)	音羽文化ホール	赤坂小学校区、長沢小学校区	3月12日(水)	農業者トレーニングセンター	一宮西部小学校区
2月27日(木)	市役所本31会議室	豊小学校区、豊川小学校区	3月12日(水)	文化会館大会議室	代田小学校区
2月28日(金)	市役所本31会議室	三蔵子小学校区、金屋小学校区	3月13日(木)	西部地域福祉センター	御油小学校区
3月3日(月)	市役所本31会議室	東部小学校区、桜木小学校区、天王小学校区	3月14日(金)	西部地域福祉センター	国府小学校区

- ◎受付時間は午前の部が9時から正午まで、午後の部が1時から4時までです。
- ◎文化会館の2月17日～21日の申告受け付けは大変混雑することが予想されます。
- ◎会場の混雑具合により、申告をお受けできない場合があります。
- ◎指定された会場で申告できない場合は、文化会館または、都合の良い会場へお出掛けください。

ご注意ください!

市・県民税の申告会場では、事業所得(営業、農業など)、不動産所得、土地・建物・株式などの譲渡所得、山林所得、申告分離選択の配当所得の確定申告をされる方、住宅借入金等特別控除(住宅ローン控除)の確定申告を初めてされる方、株式の譲渡損失に伴う繰越申請をされる方、過年分の確定申告、準確定申告、贈与税、消費税および地方消費税の申告の申込をされる方、雑損控除(災害、盗難などの控除)を受けようとする方の受け付けはできません。豊橋税務署をご利用ください。

■社会保険料控除

平成二十五年中に支払った国民健康保険料、介護保険料、後期高齢者医療保険料、国民年金保険料は、社会保険料控除の対象になります。支払った額は、公的年金などの源泉徴収票や「年間納付済額のお知らせ」をご確認ください。

国民年金保険料については、日本年金機構から郵送される「社会保険料(国民年金保険料)控除証明書」をご確認ください。

問合せ先 下表のとおり

保険料種別	担当部署	電話番号
国民健康保険料	保険年金課	89-2118
後期高齢者医療保険料	保険年金課	89-2164
介護保険料	介護高齢課	89-2173
国民年金保険料	豊川年金事務所	89-4046

■要介護者認定を受けている方の障害者控除

身体障害者手帳などをお持ちでない方も、市が発行する認定書の交付を受けることで障害者控除を受けることができます。

対象 介護保険法に基づく要介護認定を受けている六十五歳以上で、障害などにより日常生活における自立度が一定の条件に該当する方

問合せ先 介護高齢課(89局2286番)

カメラ・レポート

まち

Report

7日

豊川海軍工廠跡地の 見学会を開催

平和都市推進協議会では、悲惨な歴史に触れ、平和について考える機会にしてほしいと、豊川海軍工廠跡地見学会を行いました。

跡地のある名古屋大学太陽地球環境研究所の敷地内には、空襲による破壊を免れた建物が今も残されています。参加者たちは、爆撃の痕跡が残る原料置場や火薬庫、防空壕などを巡り、熱心に解説を聞きながら、あらためて平和の尊さを感じていました。



15日

無病息災を願って、逃げ回る子どもたちに 紅ガラを塗りつける奇祭「どんき」

御津町の長松寺で、白狐や天狗にふんした若者たちが子どもを追い回し、捕まえては紅ガラを身体に塗りつける奇祭「どんき」が行われました。紅ガラを塗りつけられた子は、一年間を無病息災で過

ごせるとされています。

全速力で逃げ回っていた子どもたちは、捕まって、顔や髪に紅ガラを塗りつけられると、赤くなつた顔を互いに見せ合いながら笑い転げていました。



8日

地元の子どもたちと 心温まるコンサート

小坂井文化会館で「山形由美フルート名曲コンサート」が開催されました。

コンサートの中盤、地元のホテル教室に通う子どもたちとその保護者が特別参加し、「赤鼻のトナカイ」「きよしこの夜」の二曲を山形さんと一緒に演奏しました。山形さんの呼びかけで観客も一緒に歌を口ずさむなど、クリスマスシーズンらしい心温まるコンサートとなりました。



12月



22日

全国高校駅伝大会で
豊川勢が大健闘

全国高等学校駅伝競走大会が、京都市の西京極陸上競技場を発着点に行われ、県代表として、女子は豊川高校が、男子は豊川工業高校が出場しました。ともに、師走の都大路を全力で駆け抜け、豊川高校は歴代二位の好記録で史上最多四回目の優勝、豊川工業高校は十七位と健闘しました。

二十四日には、豊川稲荷の門前で優勝パレードが行われ、多くの方の祝福を受けました。

集まれ NPO

non-profit organization

心の病などがあっても、安心して暮らせる社会のために活動をしています

メンタルネットとよかわは、主に心の病による生きづらさを抱える方の生活と就労の支援を行っている団体です。

私たちは、市内で就労継続支援事業所を三カ所、地域活動支援センター、グループホーム、相談支援事業所を運営しています。

また、地域の方に心の健康への関心と障害を持つ人への理解を持っていただくために、「心の風景」と題した講演会やコンサートを開催しています。

就労継続支援事業所では、福祉的な就労の場の提供と就労のための訓練を行っています。さらに、施設外での就労訓練にも力を入

れており、鉄道駅の通路、商業ビル、市内の老人施設の清掃作業などを行っています。中には、就労訓練の場として、手作りジェラーの店を運営している事業所もあります。ここでは、



団体名：メンタルネットとよかわ
代表者：岩附佑治
TEL：85-1710

地元の食材を使ったおいしい季節のジェラーの製造と販売を通して、就労の訓練を行っています。

このように、私たちは心の病などがあっても安心して暮らせる社会のために、活動を行っています。

健康福祉推進都市
TOYOKAWA

私の健康習慣 とよあき



一宮町
伊藤実朗さん
(45歳)

私の健康のひけつは、ラテン音楽でリフレッシュすることです

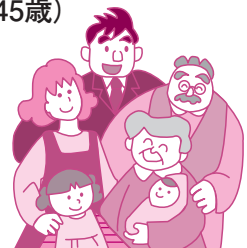
私の健康のひけつは、仕事の合間に行う肩や腰などの「ストレッチ」です。ストレッチをすると、リンパなどの体液の循環が良くなることで新陳代謝が上がり、体の凝りもほぐれます。

私の活力につながるもう一つのひけつは、地元の有志が集う「ラテン音楽を楽しむ会」に参加することです。私がラテン音楽を好むようになったきっかけは、近所の方から敬老会の催し物で何か良い余興はないかと話を持ちかけられたことでした。仲間と一緒に歌詞を訳して曲の背景を味わったり、スペイン語の歌詞に

ルビをつけたりして、なんとか歌うことができるようになりました。

それから、ギターを弾ける人やボンゴをたたける人もメンバーに入り、今では「メキシカンサウンズいちのみや」と名乗り、年一回の発表会を開催されています。敬老会の他にも、依頼されてさまざまなイベントに出演するようになり、観客を楽しませることができるようになりました。

歌うことが好きな私にとって、練習日に集まる仲間とのコミュニケーションが一番の体に良いことです。



とよかわ健康づくり計画「健幸家族」

School Report わたしたちの学校自慢

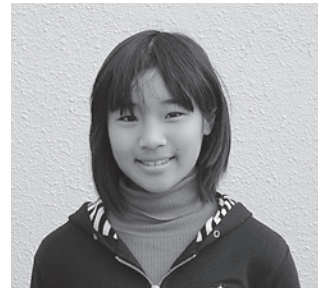
スクールレポート!

豊川小学校では、全校で三つの活動を行っています。今年から始まった「縦割り班」では、一年生から六年生までが一緒に遊んだり、給食を食べたりしています。普段、遊んでいない学年の子と過ごせるので、全校が仲良くなれます。数年前から行っている「ピカピカそうじ」では、掃除の時間にしゃべらず、心も学校もきれいにします。ピカピカそうじをする時、本当にすっきりします。最後に、毎年行っている「思いやりカード」では、児童会が中心となり、思いやりのある行動をした人を



書いて、みんなに知ってもらいます。トイレのスリッパをそろえたり、優しい言葉を掛けたりする子を見つけています。これからも、きれいで思いやりのある仲の良い学校を作っていきたいです。

きれいで思いやりのある仲の良い学校が自慢です



豊川小学校
スクールリポーター
6年2組
後藤芽吹さん

青春 Smile Talk スマイルトーク

山本貴彦さん (29歳)



私は現在、フィットネスジムのスタッフをしています。体を動かすことが好きで、さまざまなスポーツを経験してきました。高校時代に7人制ラグビーで大会に出場したこともあり、地元の小学生にラグビーを教える活動などもしています。これからも、自分が経験したスポーツや体力づくりの知識を、多くの人のために生かしていきたいと思っています。

わんぱく WANPAKUSHOT ショット



あのん
阿音ちゃん
平成23年10月8日生まれ
宮道孝典・英里さんの長女

「ハイポーズ!」と、いつもかわいいポーズで決めてくれるあのんちゃん。これからも笑顔いっぱい、すくすく大きくなってね。



まさとら
政虎くん
平成22年5月18日生まれ
原拓馬・由以香さんの長男

弟思いの優しいまさとらお兄ちゃん。これからも元気でけんかせずに、兄弟仲良く遊んでね。

このコーナーに登場するお子さんを募集しています。住所、氏名、電話番号を明記のうえ、写真とコメントを秘書課わんぱくショット係(〒442-8601諏訪1-1)へ、お送りください。

2月11日(火)

観光ルートウォーキングを開催

市では、平成22年度に策定された豊川市推奨観光ルートを巡る「観光ルートウォーキング」を開催します。

詳しいことは、商工観光課（89局2140番）へ、お問い合わせください。

日時 2月11日(火) 午前9時30分から午後3時まで（小雨決行）

集合場所 名電赤坂駅



内容 よらまいかんや御油の松並木資料館、東三河ふるさと公園のスタンプポイントを経由して、国府駅を目指します。スタンプポイントでスタンプをためて午後3時までに完歩すると、参加賞がもらえます。また、先着500人には、観光ルートウォーキングの特製グッズをプレゼントします

その他 受け付けは、午前9時30分から午後1時まで、名電赤坂駅で行います

消費生活モニターを募集

市では、消費生活モニターとして消費者行政の推進にご協力いただける方を募集します。

詳しいことは、商工観光課（89局2119番）へ、お問い合わせください。

応募資格 市内に在住で、市が開催する研修などに参加できる満20歳以上の方

募集人数 16人

任期 4月から平成27年3月31日まで

仕事内容 計量などに関する調査の報告▽説明会、終了式への出席

▽消費生活講座への出席

謝礼 年額1万2千円（予定）

申し込み 2月28日（金）まで受け付け。直接、または電話で、商工観光課へ

観光ボランティアガイドを募集

観光協会では、豊川市を訪れる観光客などを案内する無償の観光ボランティアガイドを随時募集しています。年末年始を除き、原則、午前10時から午後3時まで活動できる方で、活動日は応相談となります。ボランティアの登録を希望される方は、電話で観光協会へご連絡ください。

なお、ボランティアの登録にあ

たっては、現役ガイドに同行し、実際の活動を体験していただきます。お楽しみ会や豊川稲荷での年始のご祈祷にも参加できます。

詳しいことは、観光協会（89局2206番）へ、お問い合わせください。

「新版豊川の歴史散歩」刊行記念
菟足神社所蔵文化財
特別公開

市では、菟足神社が所蔵する国指定重要文化財・大般若経や県指定有形民俗文化財・祭礼古面などを特別公開します。

詳しいことは、生涯学習課（88局8035番）へ、お問い合わせください。

日時 3月9日（日）午前10時から11時30分まで

会場 菟足神社

定員 30人

参加費 無料

申し込み 2月10日（月）午前8時30分から、先着順に受け付け。電話で、生涯学習課へ

豊川市で問題となっている主な移入種



天敵が少なく、在来種に悪影響を与える。



繁殖力が強く、他の植物の成長を阻害する。



建造物への進入や農作物への被害を引き起こす。



天敵が少なく、在来種に悪影響を与える。

②捨てない 移入種を飼育している場合は、絶対に捨てないことが重要です。最後まで責

①入れない 移入種をむやみに地域へ入れないことがまず重要です。ガーデンニングや植樹の際は、移入種ではなく、その地域に由来する植物を選びましょう。

近年、その地域に本来生息していない生物が、人間の活動に伴い、野生生物として定着してしまいうケースが増えています。これらの生物は「移入種」といわれ、地域本来の生態系に悪影響を与えるだけでなく、私たちの生活にも影響します。

移入種から地域の生態系を守りましょう

扱いは、法律によって定められています。移入種を「入れない・捨てない・拡げない」を守り、地域の生態系や私たちの生活環境を移入種から守りましょう。

詳しいことは、環境課（89局2141番）へ、お問い合わせください。

原則 ■移入種からの被害を予防する3

移入種の影響を抑えるために、

3つのポイントを中心掛けましょう。

任をもって管理しましょう。

③拡げない すでに野外で生息する移入種を他の地域へ拡げないことが必要です。移入種を他の地域に持ち込んだり、植え替えしたりしないようにしましょう。

ファミリー・サポート・センター
説明会・講習会を開催

ファミリー・サポート・センターでは、援助会員（子育ての援助をしたい人）と依頼会員（子育ての援助を受けたい人）の登録のための説明会などを開催します。

詳しいことは、ファミリー・サポート・センター（86局5040番）へ、お問い合わせください。

日時 2月22日（土）午後1時から4時15分まで

会場 市催事場（プリオビル5階）

対象 援助会員Ⅱ市内に在住し、自宅で子どもを預かれる方（年齢・性別・資格などは問いません）▽依頼会員Ⅱ市内に在住、在勤、または在学の方▽両方会員Ⅱ援助・依頼を兼ねる方

申し込み 2月14日（金）まで受け付け。電話で、ファミリー・サポート・センターへ

その他 依頼会員は説明会だけです。援助会員は説明会と講習会の終了後に会員として登録されます。



入場料 無料

会場 一宮生涯学習会館

（16日は午後4時まで）

時間 午前9時から午後5時まで

期間 2月13日から16日まで

（89局2158番）へ、お問い合わせください。

詳しいことは、市民協働国際課

（89局2158番）へ、お問い合わせ

なります。

豊川市子ども美術展と同時開催と

なります。

姉妹都市であるキュパティーン

市と、友好都市である無錫市新

区の小・中学生の作品を集めた展

覧会です。色鮮やかな絵画や書道

などを展示します。なお、第57回

豊川市子ども美術展と同時開催と

なります。

詳しいことは、市民協働国際課

（89局2158番）へ、お問い合わせ

ください。

会場では託児もありません。

催事

Events

市民名画劇場

中央図書館 ☎85局5536番

日時・会場・上映作品・定員 2月11日(火) 午前10時からと午後1時30分から 2 ジオスペース多目的ホール Ⅱ 「ガス燈」 ジョージ・キューカー監督、シャルル・ボワイエ他出演 Ⅲ 各回100人 Ⅳ 2月28日(金) 午後1時30分から Ⅲ 音羽生涯学習会館会議室2 Ⅲ 「獄門帳」 大曾根辰保監督、鶴田浩二他出演 Ⅲ 50人 Ⅳ 会費 無料 Ⅴ 申し込み 当日、会場へ

親子ふれあい工房
リリアン編みで遊ぼう!

豊川子どもセンター(生涯学習課内) ☎88局8035番

手作りの道具を使って、リリアン編みでブレスレットなどのアクセサリーを作ります。

ひなまつり図書展

中央図書館 ☎85局5536番

期間 2月4日から3月2日まで(休館日を除く) Ⅳ 会場 中央図書館児童コーナー Ⅴ 内容 ひなまつりに関する児童書の展示と貸し出し

第12回フラワードリーム

フラワードリーム事務局(豊橋市役所内) ☎(0532)51局2475番

期日 2月22日(土)・23日(日) Ⅳ 場所 イトーヨーカドー豊橋店(豊橋市藤沢町) Ⅴ 内容 東三河で生産されている花の展示および即売など

リサイクルブックフェア

中央図書館 ☎85局5536番

図書館で使わなくなった本などを無償で提供するリサイクルブックフェアを休館日に開催します。 日時 2月19日(水) 午前9時30分から午後5時30分までの間で30分ずつ16回 Ⅳ 会場 ジオスペース多目的ホール Ⅴ 定員 各回50人 Ⅵ 整理券 当日、午前9時から中央図書館玄関前で、先着順に配布(1人1枚まで。時間指定はできません) Ⅶ その他 一般書、児童書は1人10冊まで、雑誌は1人5冊まで。本を持ち帰る袋をご用意ください



おはなしのとびら

2月13日(木) 午前10時30分~11時 絵本の読み聞かせとパネルシアターなど

Rainbow Redading

2月16日(日) 午前9時45分~10時30分 英語の本の読み聞かせや英語の歌など

絵本となかよしの会

2月5日(水) 午前10時30分~11時30分 0~3歳児向けの絵本の読み聞かせなど

おはなしペープサート

2月9日(日) 午前10時30分~11時 童話や昔話などのペープサート

中央図書館 ☎85-5536

2月2日(日)~16日(日) Ⅲ 会場:おはなしのへや Ⅳ 定員:100人 Ⅴ 会費:無料 Ⅵ 申し込み:当日、会場へ

おやおはなしの会

2月2日(日)・15日(土) 午前10時30分~11時 すばなしと絵本の読み聞かせなど

御津図書館

☎56-3538 Ⅲ 会場:児童コーナー Ⅳ 定員:30人 Ⅴ 会費:無料 Ⅵ 申し込み:当日、会場へ

はっぴーたいむ

2月16日(日) 午前11時~11時30分 絵本の読み聞かせなど

小坂井図書館

☎72-2169 Ⅲ 会場:児童コーナー Ⅳ 定員:20人 Ⅴ 会費:無料 Ⅵ 申し込み:当日、会場へ

大きなかぶの会

2月6日(木) 午前10時30分~11時 乳幼児向けのおはなし会

図書館の催し

世界の料理教室

国際交流協会 ☎83局1571番

日時 3月16日(日) 午前10時から午後1時まで
▼会場 勤労福祉会館
▼内容 ラクレットなどスイスの家庭料理を作ります
▼講師 片桐早苗さん
▼対象 15歳以上の方(中学生を除く。小学生以下の同伴はできません)
▼定員 30人
▼受講料 一般 ¥800円▽会員 ¥600円
▼申し込み 2月20日(木)まで受け付け。電話で、国際交流協会へ。応募者多数の場合は抽選



スペインってどんな国

国際交流協会 ☎83局1571番

スペインの文化や生活習慣について紹介します。
日時 3月8日(土) 午後2時から

ら4時まで
▼会場 勤労福祉会館
▼講師 サルボ・ダニエルさん
▼定員 60人
▼受講料 一般 ¥500円▽会員 ¥300円
▼申し込み 2月6日(木)から、先着順に受け付け。電話で、国際交流協会へ

ひな人形作り

三河天平の里資料館 ☎88局5881番

荷造りひもと和紙を使ってひな人形を作ります。
日時 2月15日(土) 午前10時から正午まで
▼会場 三河天平の里資料館
▼対象 小学生(小学3年生以下は保護者同伴)
▼定員 15人
▼会費 無料
▼申し込み 2月1日(土) 午前9時から、先着順に受け付け。電話で、三河天平の里資料館へ

退職準備セミナー

愛知県労働者福祉協議会東三河支部 ☎(0532)64局777番

日時 2月22日(土) 午前9時30分から正午まで
▼会場 勤労福祉会館
▼内容 社会保険労務士・鈴木久子さんによる「定年後の不安解消」知って得する年金・雇用・保険・税金の知識!」と題した講義
▼対象 おおむね55歳以上で中

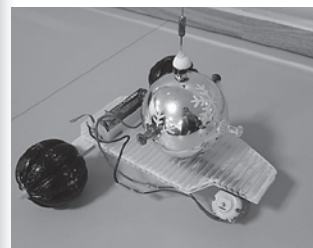
小企業に勤務している方
▼定員 80人
▼受講料 無料
▼申し込み 2月13日(木)まで、先着順に受け付け。電話で、愛知県労働者福祉協議会東三河支部へ。FAX ☎(0532)63局3113番)で申し込みできます

子どもものづくり教室

豊川子どもセンター(生涯学習課内) ☎88局8035番

豊川少年少女発明クラブによるものづくり教室を開催します。
日時 2月15日(土)、3月15日

(土)の午前9時15分から正午まで
▼会場 プリオ生涯学習会館(プリオビル4階)
▼内容 モーターで動くロボット作り
▼対象 小学4年生から6年生まで
▼定員 各回32人
▼会費 無料(材料費として500円が別に必要)
▼申し込み 2月5日(水) 午前8時30分から、先着順に受け付け。電話で、豊川子どもセンターへ



B-1 グランプリ in 豊川

B-1 通信

14 Vol.

● B-1から広がる交流の輪

B-1グランプリ in 豊川実行委員会事務局 (89 - 2262)

昨年(2014)の4月、市内の小学校から「B-1グランプリのお手伝いがしたい」というお話がありました。出展団体と市内の小学生が交流できるような事業を検討した結果、市内の小学校の子どもたちが各出展団体について学習し、応援メッセージを書いたのぼり旗をプレゼントすることになりました。

子どもたちが作ったのぼり旗は出展団体からとても喜ばれ、ブースの前に立てられたり、パレードで活用されたりしました。また、子どもたちも自分の学校の担当した団体へ応援に行ったり、料理を食べたりするなど、出展団体に関心を持ってくれました。さらに、出展団体の地元の小学校と交流を始めた学校もあります。これをきっかけに交流の輪が広がり、B-1グランプリ以降もつながっていくことを願っています。

農村舞台めぐり

生涯学習課 ☎ 88局8035番

文化財に指定されている農村舞台をバスで見学します。

日時 3月12日(水) 午前10時30分から午後4時30分まで ▼見学先

赤坂の舞台、岩倉神社の舞台(豊田市中金町)、六所神社の舞台(豊田市坂上町) ▼集合場所・時間

音羽支所正面玄関 午前10時30分 ▼定員 20人 ▼参加費 無料 ▼持ち物 昼食 ▼申し込み 2

月13日(木) 午前8時30分から、先着順に受け付け。

電話で、生涯学習課へ



拉致問題の全体像と解決策 in 豊川

人権交通防犯課 ☎ 89局2149番

日時 2月23日(日) 午後2時から

▼会場 勤労福祉会館大研修ホール ▼講師 拓殖大学教授・荒木

和博さん、北朝鮮による拉致被害者家族連絡会事務局長・増元照明

さん ▼参加費 無料 ▼申し込み 当日、会場へ ▼その他 詳細については、ブルーリボン豊川(090

1348016601)へ、お問い合わせください

プラネタリウム新番組

中央図書館 ☎ 85局5536番

ジオスペース館では、2月1日(土)からプラネタリウム新番組「キロボとミラタ」を上映します。

上映時間 平日 午後3時から ▼土・日曜日、祝日 午前10時30分

から 午後1時30分から 午後3時から ▼定員 各回137人 ▼入

場料 一般 300円 ▼65歳以上 150円 ▼小・中学生 100

円 ▼申し込み 当日、会場へ ▼その他 土・日曜日、祝日の午前10

時30分からは、市制施行70周年記念番組を上映

スポーツ

Sports

サッカースクール(前期)

豊川サッカー協会(今泉)

☎ 0901587314425

日時 4月6日から9月28日まで

の日曜日で午前9時から11時まで

▼会場 三上緑地 ▼対象 3歳児から新小学3年生まで ▼受講料 6千円(新小学1年生全員と2年生以上の新規入団者は、ユニホー

ム代として2千円程度が別に必要) ▼申し込み 2月16日(日)・23日(日)の午前9時から11時まで受け付け。保護者が受講料と印鑑をお持ちの上、三上緑地へ



フォークダンス初心者講習会

豊川レクリエーションクラブ(沼)

☎ 84局1719番

踊りの基本のステップなどを練習します。

日時 2月9日・16日・23日の日

曜日で全3回。午後6時45分から8時45分まで ▼会場 総合体育館

▼曲目 アポニア・サマーズデイ

他 ▼定員 30人 ▼受講料 無料 ▼持ち物 屋内シューズ、タオル ▼申し込み 電話、またはFAX

(84局1719番)で、豊川レクリエーションクラブへ ▼その他

小学生は保護者同伴のこと

チュックボール交流大会

スポーツ課 ☎ 88局8036番

日時 3月2日(日) 午前9時から

▼会場 御津体育館 ▼対象 市内に在住、または在勤の小学生以上 ▼参加費 無料 ▼申し込み 2

月20日(木)まで受け付け。5人以上でチームを編成し、所定の用紙に記入の上、スポーツ課(音羽

庁舎2階)、または総合体育館へ

講座教室

Courses

日本語ボランティア養成講座

国際交流協会 ☎ 83局1571番

外国人への日本語指導のための講座です。

日時 2月16日・23日、3月2日の日曜日で全3回。午後1時30分

から3時まで ▼会場 音羽文化ホール ▼内容 日本語の教え方のポイント、「やさしい日本語」での

伝え方など ▼定員 30人 ▼受講料 一般 500円 ▼会員 無料 ▼申し込み 2月5日(水)から、

先着順に受け付け。電話で、国際交流協会へ

豊川サッカー少年団の団員を募集

豊川サッカー協会(小玉) ☎89-7877

豊川サッカー少年団では、平成26年度の新人団員を募集します。そこで、入団説明会を下表のとおり行います。新小学1年生から6年生までで入団を希望されるお子さんの保護者の方は、印鑑をお持ちの上、必ず、出席してください。

団名	対象	日時	会場	代表者
南部	南部中学校区の小学生	2月15日(土) 午前10時から	牛久保小校庭	伊東昌彦 89-2538
御津SS	御津中学校区の小学生	2月16日(日) 午前10時から	御津中校庭	関口龍一 76-4055
東部	東部中学校区の小学生	2月16日(日) 2月23日(日) 両日とも午前10時から	東部小体育館	井上靖光 090-8679-3949
北部	金屋中学校区の小学生	2月16日(日) 2月23日(日) 両日とも午前10時から。どちらかの会場に出席してください	金屋小校庭 三蔵子小校庭	堀修久 090-2616-1027
一宮	一宮中学校区の小学生	2月22日(土) 午前10時から	金沢グラウンド (金沢橋下流)	能勢勉 93-2586
おとわ	音羽中学校区の小学生	2月22日(土) 午前11時から	赤坂小校庭	関森信晃 88-6613
北西部	中部中学校区の小学生	2月23日(日) 午前9時から	八南小校庭	佐屋祐司 85-3270
西部	西部中学校区の小学生	2月23日(日) 午前10時から	国府小体育館	白井義之 88-7814
中部	代田中学校区の小学生	2月23日(日) 午前10時から	代田小校庭	佐野明人 090-3932-0120
小坂井FC	小坂井中学校区の小学生	2月23日(日) 午前10時から	新池公園	孫勇一 090-1830-2030

いきいきシニアスクール

西部高齢者相談センター
☎88局8005番

高齢者が健康でいきいきと暮らすための講座です。

日時 3月11日(火) 午後1時30分から3時30分まで
▼内容 「高齢者のための健康づくり」転倒を防ぐために「と題した講座
▼会場 ふれあいセンター
▼定員 40人
▼受講料 無料
▼申し込み 電話で、西部高齢者相談センターへ

(土・日曜日、祝日を除く)

市民健康講座

市民病院 ☎86局11111番

日時 2月26日(水) 午後2時から3時まで
▼会場 勤労福祉会館 視聴覚室
▼講師・内容 市民病院・山本貴子薬剤師による「くすりはなし」正しく使って上手にお付きあい」と題した講演
▼定員 60人
▼受講料 無料
▼申し込み 電話で、市民病院庶務課へ。当日、

会場でも受け付けできます

あいちシルバーカレッジ豊橋の受講者を募集します

愛知県社会福祉協議会福祉生きがいセンター
☎(052)2222局0700番

高齢者に学習の場を提供し、高齢者の生きがいづくりを促進するため、「あいちシルバーカレッジ豊橋」を開講します。

期間 4月1日から平成27年3月末までの間で約30日
▼会場 豊橋市民センター(豊橋市松葉町)

▼対象 県内に在住の昭和29年4月1日以前に生まれた方
▼定員 文化学科 50人
健康福祉学科 50人
▼受講料 年額2万円(予定)

▼申し込み 所定の用紙に記入の上、郵送で、愛知県社会福祉協議会福祉生きがいセンター(〒461-0002名古屋市中区丸の内2の4の7)へ。応募者多数の場合は抽選

その他

Others

2月は「家庭の日」運動強調月間

生涯学習課 ☎88局8035番

市では、「親と子の対話がつく

るよい家庭」をスローガンに、明るく楽しい家庭づくりを心掛けていただくとうと、毎月第3日曜日を「家庭の日」と定めています。そして、2月を「家庭の日」運動強調月間としています。

「家庭」は、かけがえのない生活の基盤であり、家族がお互いの心の触れ合いと連帯感を深め、子どもが人間としての生き方の基本を学ぶ最もたいせつな教育の場です。家庭が担う役割の重要性について認識を高め、家族全員が明るく、楽しく、ゆとりのある充実した日々を送ることができるよう「家庭の日」をきっかけに、家庭や地域社会で明るい家庭づくりを心掛けましょう。

農薬などの薬品の入ったびんの処分について

清掃事業課 ☎89局2166番

農薬などの薬品を他のごみと一緒にごみステーションへ出すと、びんが割れた場合、ごみを出しに来た方やごみステーション周辺の方、作業する職員が危険にさらされる可能性があります。

農薬などの薬品は、市では処理できません。使い切れなかった農薬などの薬品は、専門の処理業者へ処分を依頼してください。

合同企業説明会を開催

豊川商工会議所 ☎86局4101番
豊川商工会議所では、大学などの新卒者の地元企業への就職と、地域産業の人材確保の促進を図るため、左表のとおり会社説明会を開催します。

また、「東三河優良企業就職情報誌」やホームページ (<http://www.toyokawa-cj.org>) にも就職情報を掲載していますので、ご利用ください。

なお、3月1日(土)から、豊川商工会議所で、採用見込企業情報などの公開を始めます。

日時	会場	内容
2月14日(金) 10:00~16:00	ホテルアソシア豊橋 (豊橋市花田町)	東三河合同企業説明会
3月1日(土) 10:00~15:00	豊川商工会議所	地元企業合同会社説明会
3月18日(火) 10:00~16:00	ホテルアソシア豊橋 (豊橋市花田町)	東三河合同企業説明会
4月23日(水) 10:00~16:00	ホテルアソシア豊橋 (豊橋市花田町)	東三河合同企業説明会

司法書士による 成年後見制度専門相談会

成年後見支援センター
☎83局6377番

認知症、知的障害、精神障害などの理由により判断能力が不十分

な方の財産管理、遺産分割手続き、債務整理などの法律行為を伴う成年後見制度の利用について、司法書士による無料の相談会を開催します。

日時 2月24日(月) 午後1時30分から4時30分まで
会場 ウイズ豊川
対象 市内に在住の方
定員 4人
申し込み 2月6日(木)から、先着順に受け付け。
電話で、成年後見支援センターへ

国民健康保険料の 納め忘れはありませんか

保険年金課 ☎89局2118番

病気やけがをしても、安心して治療を受けられるよう、国民健康保険が医療費の多くを負担しています。その財源として、皆さんの保険料がたいせつな役割を担っています。

保険料を未納のままにしておく、きちんと納めている人との負担の公平を欠くばかりか、国民健康保険の運営に支障をきたすことにもなります。保険料は期日までに納めましょう。保険料の納付には、口座振替が便利です。申し込み手続きは、市内にある各金融機関の本・支店、または郵便局でできます。保険料の納入通知書または領収書、通帳とその通帳の届出

広報「とよかわ」に 登場してみませんか

秘書課 ☎89-2121

広報「とよかわ」では、紙面に登場していただける方や表紙の写真を募集しています。

詳細については、お問い合わせください。

◎**青春スマイルトーク** 趣味・スポーツ・地域活動などに取り組んでいる、市内在住の10代後半から20代までの方を紹介します

◎**わんぱくショット** 市内在住の未就学児の写真に、メッセージを添えて紹介します

◎**表紙** 市内で撮影したイベントや家族の触れ合いなどの季節感のある写真に、メッセージを添えて掲載します



印をお持ちの上、お出掛けください。

なお、記入の際、納税(納付)義務者の欄には、必ず世帯主の氏名を記入してください。また、保険料の納付に困りの際は、お早めにご相談ください。

国民年金こんなときは届け出を

保険年金課 ☎89局2177番

日本国内に住んでいる20歳以上60歳未満のすべての人は、国民年金に加入します。就職、退職、婚姻などによって、加入する種別が変わることがあり、その時々届

け出が必要になってきます。主な場合は、次のとおりです。

- ①退職または配偶者(厚生年金・共済組合に加入している人)の扶養から外れたときは、第1号被保険者になります。保険年金課へ届け出てください
- ②就職して厚生年金や共済組合に加入したときは、第2号被保険者になります。就職先の事業主が手続きをします
- ③婚姻、退職などで配偶者(厚生年金・共済組合に加入している人)に扶養されるようになったときは、第3号被保険者になります。配偶者が勤務している事業主に届け出をします

3月の無料市民相談

お気軽にお越しください。

市民相談室(市役所北庁舎4階) ☎89-2104		
市民よろず相談(電話相談可)	毎週月～金曜日	9:00～16:00
行政よろず相談(電話相談可)	毎週木曜日	13:00～16:00
人権よろず相談(電話相談可)	毎週火曜日	13:00～16:00
若者就職相談(予約制) (予約は ☎89-2140)	14日	13:00～16:00
消費生活センター(市役所北庁舎4階) ☎89-2238		
消費生活相談(電話相談可)	毎週月～金曜日	9:00～16:00
多重債務相談(電話相談可)	毎週月～金曜日	9:00～16:00
プリオ5階市民相談室(プリオビル5階) ☎82-1305		
法律相談(予約制) (予約は ☎89-2104)	1・8・15・22・25・29日	13:00～16:00
女性悩みごと相談(電話相談可)	7日	10:00～15:00
登記相談(予約制) (予約は ☎89-2104)	4・18日	13:00～16:00
測量相談	14日	13:00～16:00
建築相談	28日	13:00～16:00
労働相談(予約制) (予約は ☎89-2140)	13日	13:00～16:00
発明考案相談	6・20日	10:00～12:00
不動産相談	27日	13:00～16:00
若者自立支援相談 (内容などの問い合わせは ☎67-3201)	6・20日	13:00～16:00
健康福祉センター ☎92-1377 (内容などの問い合わせは、市民相談室 ☎89-2104)		
人権よろず相談	27日	13:00～16:00
音羽支所 ☎88-8000 (内容などの問い合わせは、市民相談室 ☎89-2104)		
人権よろず相談	25日	13:00～16:00
御津生涯学習会館 ☎76-4714 (内容などの問い合わせは、市民相談室 ☎89-2104)		
行政よろず相談	20日	13:00～16:00
小坂井生涯学習会館 ☎72-2165 (内容などの問い合わせは、市民相談室 ☎89-2104)		
人権よろず相談	18日	13:00～16:00

小坂井文化センター ☎78-3586 (内容などの問い合わせは、市民相談室 ☎89-2104)		
人権よろず相談	27日	10:00～12:00
健康福祉センター ☎92-1377 (内容などの問い合わせは、福祉課 ☎89-2131)		
障害者よろず相談	12日	13:30～15:30
御津福祉保健センター ☎77-1500 (内容などの問い合わせは、福祉課 ☎89-2131)		
障害者よろず相談	12日	13:30～15:30
音羽支所 ☎88-8000 (内容などの問い合わせは、福祉課 ☎89-2131)		
障害者よろず相談	12日	13:30～15:30
小坂井文化センター ☎78-3586 (内容などの問い合わせは、福祉課 ☎89-2131)		
心配ごと相談	27日	10:00～12:00
ウィズ豊川 ☎83-5211 (内容などの問い合わせは、福祉課 ☎89-2131)		
内職相談	7・14・28日	10:00～15:00
聴覚障害相談(手話による相談)	11日	13:30～15:30
知的障害者相談	12日	10:00～12:00
障害者就労支援相談(予約制) (予約は ☎65-8511)	13日	10:00～15:00
ふれあいセンター ☎88-7270 (内容などの問い合わせは、福祉課 ☎89-2131)		
障害者よろず相談	12日	13:30～15:30
市役所子ども課(本庁舎1階) ☎89-2133		
ひとり親家庭相談	毎週月～金曜日	10:00～17:00
子育て支援センター(プリオ5階) ☎89-1398・市内各保育園		
乳幼児	子育て支援センター	毎週月～金曜日 10:00～18:00
子育て相談	各保育園	毎週火・木曜日 10:00～15:00
少年愛護センター(子育て支援センター内・プリオ5階) ☎84-5756		
家庭児童相談室(子育て支援センター内・プリオ5階) ☎84-1329		
児童・青少年相談	毎週月～金曜日	10:00～17:00
心理教育相談室「ゆずりは」(予約制) ☎88-8033		
心理教育相談(勤労福祉会館)	毎週月～金曜日	10:00～17:20
心理教育相談(音羽庁舎4階)	毎週月～木曜日	10:00～17:20
心理教育相談(小坂井庁舎2階)	毎週月曜日	10:00～16:50

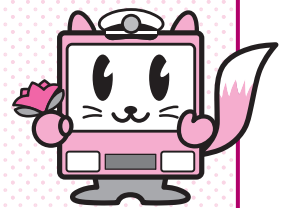
豊川市コミュニティバス利用者数

路線名	12月分 乗車 人数	先 月 比
基幹路線	豊川国府線	660人 ↓
	千両三上線	967人 ↓
	ゆうあいの里 小坂井線	759人 ↑
	一宮線	749人 ↓
	音羽線	658人 ↑
	御津線	657人 ↓
	地域路線	音羽地区
御津地区		355人 ↓
一宮地区		521人 ↓
御油地区		307人 ↓

こんたが紹介する



豊川市コミュニティバス



豊川市コミュニティバス
キャラクター「こんた」

今月はコミュニティバスで行ける2つのイベントを紹介するよ。

1つ目は赤塚山公園の「梅まつり」だよ。赤塚山公園の梅園には、300本近い梅の木が植えられていて、例年2月中旬から見頃になるよ。寒い日が続くけど、枝にいち早く花を咲かせる梅は、春の訪れを感じさせてくれるよ。ゆうあいの里小坂井線「ぎよぎよランド」バス停で降りれば、

赤塚山公園はすぐ目の前だよ。

2つ目は2月11日に開かれる「国府市」だよ。陶器市や植木市が立ち、露店が並び、大人から子どもまで楽しめるよ。名物の厄除け餅を食べると夏病みしないと言われているんだって。

豊川国府線・音羽線・御津線・御油地区地域路線の「国府駅」バス停で降りると、市が開かれていた通りまで徒歩5分くらいだよ。

梅まつりや国府市に、ぜひ、コミュニティバスに乗って出掛けてみてね。

お問い合わせ 人権
交通防犯課(89局
2149番)

2月19日(水)から

第49回豊川市民展

- 写真の部
- 書道の部
- 陶芸の部
- 絵画・彫刻の部

市では、今年で49回目となる豊川市民展を、2月19日(水)から文化会館で開催します。この展覧会は15歳以上(中学生を除く)であれば、どなたでも出品できる公募展です。

部門は、「写真の部」「書道の部」「陶芸の部」「絵画・彫刻の部」があり、1週間ごとに展示する部門が変わります。

この機会に、出品された皆さんの創作活動の成果をご覧ください。



詳しいことは、文化振興課(78局4588番)へ、お問い合わせください。

- ◆会期 写真の部 2月19日から23日まで▽書道の部 2月26日から3月2日まで▽陶芸の部 3月5日から9日まで▽絵画・彫刻の部 3月12日から16日まで
- ◆時間 午前9時から午後5時まで
- ◆会場 文化会館展示室
- ◆入場料 無料

出品作品募集中

部門によって申し込み期間や搬入日が異なります。各作品の規格については、12月1日号の広報「よかわ」と市ホームページに掲載していますので、ご確認ください。

なお、要項については、市役所総合案内所(本庁舎1階)、生涯学習課(音羽庁舎2階)、各公民館などで配布しています。また、市ホームページからもダウンロードできます。

■写真の部
搬入 2月16日(日)午後1時から

ら5時まで▼申し込み 2月10日(月)まで

■書道の部
搬入 2月23日(日)午後1時から5時まで▼申し込み 2月17日(月)まで

■陶芸の部
搬入 3月2日(日)午後1時から5時まで▼申し込み 2月24日(月)まで

■絵画・彫刻の部
搬入 3月9日(日)午後1時から5時まで▼申し込み 3月3日(月)まで

桜ヶ丘ミュージアム 改修工事の進捗状況をお知らせします

改修工事のため休館している桜ヶ丘ミュージアムは、建築工事などの業者が決定したことにより、現在工事を進めています。開館時期は、平成27年1月を予定していますが、施設予約の受付については、条例の制定後に改めてお知らせします。

工事中は、公園との共用の駐車場が一部使用できなくなるなど、ご迷惑をお掛けしますが、ご理解とご協力をお願いします。

詳しいことは、文化振興課(78局4588番)へ、お問い合わせ

ください。



桜ヶ丘ミュージアムパース図

東三河高校演劇 合同発表会

東三河地区の高校17校の演劇部による合同発表会です。舞台で演じるだけでなく、照明などの裏方も全て高校生が運営します。

◆期日・時間 2月8日(土) 午前9時55分から▽2月9日(日) 午前9時35分から▽2月11日(火) 午前9時35分から

◆会場 御津文化会館(ハートフルホール)

◆入場料 無料

◆問合せ先 御津高校(藤田 ☎75局4155番)

ロビーコンサート

音羽文化ホール(ウインディアホール) ☎88-8010 / 御津文化会館(ハートフルホール) ☎76-3720
小坂井文化会館(フロイデンホール) ☎78-3000

催し物	日時	会場・問合せ先	入場料・前売券
さわやか音楽会 「ヴァイオリン・クラリネット・ピアノ によるバレンタインコンサート」	2月13日14:00～	小坂井文化会館 (フロイデンホール)	500円(前売券はお菓子・飲み物、当日券は飲み物付き)、 小坂井文化会館で前売券を発売中
せせらぎたいむ 「声の魅力・歌の魅力・オペラの魅力」	2月15日14:00～	音羽文化ホール (ウインディアホール)	500円(お菓子、飲み物付き)、音羽文化ホールで前 売券を発売中

文化情報コーナー

(2月16日～3月15日)

開催期日などは変更になる場合がありますので、あらかじめ電話でご確認ください。

催し物	日時	会場	内容・問合せ先
かわいいお地蔵さんにわぜんきゅう	2月1日～28日	いっぶく亭	無料、いっぶく亭(松山) ☎84-0275
ピティナ ピアノステップ	2月16日10:00～	音羽文化ホール	無料、ピティナとよかわステーション(河合) ☎84-7868
みんなで歌おう 清水歌い隊	2月16日14:00～	いっぶく亭	有料、いっぶく亭(松山) ☎84-0275
異作展	2月16日～28日	本宮の湯ギャラリー	無料、本宮の湯 ☎92-1880
地元アーティストによるコンサート	2月22日14:00～	御津文化会館	有料、☎中村090-9265-0773
ティータイム音楽の会「新たな調べ」	2月22日14:00～	小坂井文化会館	500円(要予約)、尾崎 ☎84-3647
そわかでかわそ 佐中コーコー	2月23日18:00～	いっぶく亭	有料、いっぶく亭(松山) ☎84-0275
平成26年豊川稲荷所蔵春季宝物展	2月25日～4月16日	豊川閣寺宝館	有料、小室翠雲「春風駘蕩」他、豊川閣寺宝館 ☎85-2030
清韻社(豊川)かな書展	3月1日～7日	ギャラリー「一滴」	無料、ギャラリー「一滴」 ☎79-6406
ほうしんクラブ絵画作品展	3月1日～15日	本宮の湯ギャラリー	無料、本宮の湯 ☎92-1880
輪の会民舞のつどい	3月2日10:30～	御津文化会館	無料、ひばり会(井澤) ☎75-2732
第3回こどもとおとなのみんなでの たのしみ音楽会	3月8日13:30～	文化会館中ホール	有料、森下 ☎85-0810
東三河演劇ネットワーク 第2回プロデュース公演「朱雀家の滅亡」	3月8日19:00～ 3月9日14:00～	とよはし穂の国芸術劇場	有料、鈴木 ☎090-7857-5629
ふたりの写真展(片岡・野田)	3月13日～20日	ギャラリー「一滴」	無料、ギャラリー「一滴」 ☎79-6406
百華会 木目込人形教室作品展	3月14日～16日	プリオホール	無料、伊藤 ☎84-3523
ピアノとマジックショウ 安部つよし	3月15日14:00～	いっぶく亭	有料、いっぶく亭(松山) ☎84-0275

とよかわに伝わる民話・昔話を紹介します。
昔語り とよかわ

弘法清水 (豊川西町、大木町)

弘法大師が水の便にめぐまれない村人を助けて歩くという、いわゆる「弘法清水」の伝説は、全国各地で語られています。旅行く途中で立ち寄った大師が、つえで地面を突くと、そこから清水が湧き出したというほぼ共通したお話です。

市内でも、徳城寺と西漸寺に同様の話が伝えられています。西漸寺では湧水の勢いが激しくやり

を突くようだったといわれ、「鑓水

という地名の由来に結び付けられています。

ダイシとは本来、富を民衆に与えてまわる尊い来訪神を意味しており、後にそれが弘法大師と考えられるようになりました。訪れる神をお迎えする古い信仰が、この話の背景にあるのでしょうか。



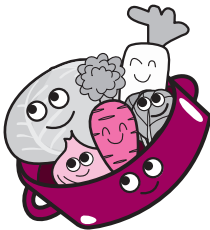
徳城寺に伝わる鑓杖井戸

- 保健センター☎89-0610 ●休日夜間急病診療所☎89-0616 ●消防署☎89-0119
- 豊川市歯科医療センター☎84-7757 ●救急医療情報センター☎(0532)63-1133



食べ方と栄養の相談

日時 2月25日(火) 9:30～・10:30～▶会場 保健センター
▶相談員 管理栄養士▶申し込み 電話で、保健センターへ



はじまりの体操講習会

「はじまりの体操」で健康づくりをしませんか。

日時 2月20日(木)・27日(木) 13:30～14:30▶会場 保健センター▶持ち物 室内用靴、飲み物▶申し込み 当日、会場へ



睡眠とこころの講演会

体内時計が乱れることで高血圧やメタボなどのあらゆる病気を引き起こしやすくなります。体内時計を正しく働かせるために、「よい眠り」について学んでみませんか。

日時 3月19日(水) 13:30～15:00▶会場 勤労福祉会

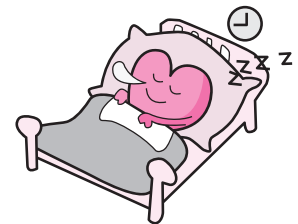
館▶講師・テーマ 滋賀医科大学睡眠学講座特任教授・宮崎総一郎医師による「よい眠り3つの習慣～体内時計で病気をシャットアウト～」と題した講演▶申し込み 電話で、保健センターへ。FAX (89-5960)でも申し込みできます

こころの健康相談「ポラリス」

心の悩みをなんとかしたい方やその家族の方、一緒に考える時間を持ちましょう。

日時 2月24日(月) 13:30～・14:40～▶3月12日(水) 9:30～・10:40～(1人1時間程度)▶会場 保健センター▶相談員 保健師など▶申し込み

み 電話で、こころの電話相談専用電話(95-0783)へ



■保健センターなどの場所		◎開館時間 平日—8:30～17:15	
保健センター ☎89-0610 (萩山町3-77-1・7) 	健康福祉センター ☎92-1388 (上長山町本宮下1-1685) 		
音羽福祉保健センター ☎88-7723 (赤坂町狭石1) 	御津福祉保健センター ☎77-1500 (御津町広石枋ヶ坪88) 		

保健

Hoken Corner

コーナー



すくすく広場
Child care

子育て安心教室（こころ編）

赤ちゃんのこころを育むスキルを学びます。

期日 2月18日（火）▶**受付時間** 13:15～13:30 ▶**会場** 保健センター▶**対象** 妊娠中・産後1年未満の方とその家族▶**持ち物** 母子健康手帳、筆記用具▶**申し込み** 当日、会場へ

乳幼児健診

受付時間 13:00～13:30 ▶**会場** 保健センター▶**申し込み** 当日、会場へ▶**その他** 4か月児健診ではブックスタート（絵本の読み聞かせ）が、1歳6か月児健診ではフッ化物塗布が、3歳児健診では尿検査があります。2歳児歯科健診でフッ化物塗布の希望者は、640円（おつりのいらないように）が必要です

	期 日	対 象	持 ち 物
4か月児健診	2月25日（火）	25年10月11日から21日までに生まれた子ども	バスタオル
	3月5日（水）	25年10月22日から31日までに生まれた子ども	
	3月18日（火）	25年11月1日から10日までに生まれた子ども	
1歳6か月児健診	2月26日（水）	24年8月11日から20日までに生まれた子ども	歯ブラシ
	3月6日（木）	24年8月21日から31日までに生まれた子ども	
	3月13日（木）	24年9月1日から10日までに生まれた子ども	
2歳児歯科健診	2月27日（木）	23年2月21日から29日までに生まれた子ども	歯ブラシ
	3月11日（火）	24年3月1日から10日までに生まれた子ども	
	3月19日（水）	24年3月11日から22日までに生まれた子ども	
3歳児健診	3月4日（火）	22年11月19日から30日までに生まれた子ども	・目と耳の検査用紙（自宅で実施し、受付時に提出） ・採尿容器（自宅で採尿し、受付時に提出。容器は事前に郵送します）
	3月12日（水）	22年12月1日から10日までに生まれた子ども	
	3月20日（木）	22年12月11日から20日までに生まれた子ども	

- ▶母子健康手帳、赤ちゃんノートの健康診査票、筆記具をお忘れなく。
- ▶受診日の都合が悪い方は、保健センターへご連絡ください。

育児相談

期 日	会 場
2月19日（水）	音羽健康福祉センター
2月24日（月）	保健センター
2月26日（水）	御津福祉保健センター
3月5日（水）	健康福祉センター
3月11日（火）	小坂井生涯学習会館

受付時間 9:30～10:30 ▶**内容** 育児・生活習慣の相談、体重測定など▶**持ち物** 母子健康手帳、乳児の場合はバスタオル▶**申し込み** 当日、会場へ



ママのための体操教室

日時 3月6日から20日までの毎週木曜日で全3回。10:00～11:00 ▶**会場** 健康福祉センター▶**対象** 平成25年7月・8月に生まれた子どもとその保護者▶**定員** 25組▶**持ち物** 運動のできる服装、タオル、飲み物▶**申し込み** 2月13日（木）8:30から、受け付け。電話で、保健センターへ





とよかわの

豊川市の観光資源を紹介します。

問合せ先 ● 市観光協会 89-2206

みつけた!



豊川閣妙厳寺の山門

豊川閣妙厳寺は、およそ570年前の嘉吉元(1441)年、参州豊川円福の地に創建されたと伝えられる曹洞宗のお寺です。法堂(本堂)には、この寺の本尊千手観世音菩薩を祭り、本殿には鎮守・護法の善神である「豊川吒枳尼眞天(豊川稲荷)」を祭っているため、「豊川稲荷」と呼ばれています。

妙厳寺を参拝するにあたり、総門から鐘楼を右手に見ながら、法堂、本殿へと進む際にくぐるのが山門です。現在境内にある建物は、豊川稲荷信仰の隆盛を背景に、江戸時代末期から戦前ごろにかけて建立されたものが多いのですが、山門は、それより以前の天文5(1536)年に今川義元が寄進したと伝えられ、現存する妙厳寺の建物の中では最も古いといわれています。唯一、本瓦ぶき造りの屋根の形をしており、寛政5(1792)年に修理され、更に昭和29(1954)年にも大修理が行われました。昨年11月には、瓦のふき替えと耐震補強をしています。

また、この山門の左右にある阿吽の仁王像は、昭和41(1966)年に信者の方から寄進されたものです。



広告

アメリカ人教師
英会話 NCC

- インターナショナルプリスクール(1才半~)
- 幼児英会話(3才~)~一般英会話
- 英検・TOEIC・帰国子女

親子で参加!! **英語で遊ぼう!**

毎月第4土曜日に豊川本校教室にて開催 参加費は1,000円です。

無料体験レッスン 随時OK!

(0533) 86-8102
〒442-0873 豊川市山道町2丁目50-1

CD付オリジナル絵本 **Hachi&Niko** 好評発売中!

2014年度 新入生募集!!
1月~3月入会の方は入会金半額
無料体験レッスン随時OK
English Baby Movement
3ヶ月~1才半
教室が大きくなりました

ncc 豊川 検索

あたたかな介護・安心できる生活

- グループホーム
- 小規模多機能ホーム
- デイサービス

***あおいの里** ***れんげそう**

豊川市伊奈町縫殿26-158 豊川市平井町神明11-1

お気軽にご相談ください ☎ (0533) 72-2778

セブン-イレブン
豊川エリアで経営者募集 説明会開催!

説明会日時
● 2/8土・16日・20木・26水
10:00~12:30 10:00~12:30 19:00~21:00 19:00~21:00

アイプラザ豊橋 豊橋市草間町字東山143-6
◎豊鉄渥美線「南栄」駅より徒歩10分

資格 ご夫婦・親子・兄弟・姉妹で 経営に専念できる55歳までの方 負担金 ●Cタイプ/本部が土地・建物をご用意いたします。255万円(税込)
●Aタイプ/ご自身で土地・店舗をご用意ください。307万5千円(税込)

株式会社 **セブン-イレブン・ジャパン** セブンイレブンオーナー 検索
〒102-8455 東京都千代田区二番町8番地8
セブンイレブン ヨイモセ

携帯・PHS 利用可 (加盟店オーナー募集部直通)
受付 9:30~17:30 (土・日・弊社指定休日を除く)

0120-711-413

緑の芝生と共に103年

こども達がいきいきと笑顔で走り回る緑のお庭
ナイスショット!が響くゴルフ場
熱い歓声につつまれるスタジアム

豊川市生まれの**芝刈機**でみなさまに貢献します

BARONESS 株式会社 共栄社
Quality as Demand URL http://www.baroness.co.jp

※財源確保のため有料広告を掲載しています。広告の内容に関する問い合わせは直接広告主へ。