



特集 1

誰もが暮らしやすいまちへ ～障害者差別解消法～

特集 2

平成27年度決算状況をお知らせします

<MY COLOR>プロボウラー 安藤 瞳さん

豊川市 公式

● ホームページ

広報とよかわ 検索



ホームページ

広報とよかわ12月号の情報はホームページで確認することができます。
なお、一部の記事で手話動画を掲載しています。

豊川市 公式SNS

● Facebook・Twitter

魅力発信中

右のQRコードからアクセスできます。

市では、SNSにより、まちの身近な話題や出来事など、魅力的な情報をタイムリーに発信しています。

※通信料は利用者負担です。



Facebook



Twitter



スマートフォンなどへ、広報とよかわを配信しています。
※通信料は利用者負担です。



マチイロ

〈ケーブルテレビ〉

CCNetコミュニティチャンネル
行政情報放送(5分番組)

とよかわ市政だより

デジタル
12CH

毎日3回、市のイベント情報や制度などを中心に放送しています。詳しい放送時間については、CCNetの番組表、またはホームページを確認してください。

〈ラジオ〉

FM豊橋

とよかわ Good Choice

84.3
MHz

● 12月の番組

2日	現代美術展など
16日	すわボン・狐娘ちゃんマネー 他
30日	初詣は豊川市へ

上記放送日の12:15~12:25(再放送18:45~18:55)、市のイベント情報やお知らせなどを紹介しています。

※番組内容は変更する場合があります。

◎ 今月の納税 / 納期をお忘れなく

- 市県民税 3期分
- 国民健康保険料 6期分
- 後期高齢者医療保険料 6期分
- 介護保険料 5期分

〈納期限〉12月28日(水)

※口座振替をご利用の方は預貯金残高の確認をお願いします。

今月の表紙

豊川稲荷の大鏡餅準備の様子。

CONTENTS 目次

特集 1	誰もが暮らしやすいまちへ ～障害者差別解消法～	2
特集 2	平成27年度決算状況をお知らせします	5
	今月のトピックス HOT TOPICS	7
	スポーツのススメ SPORTS	11
	文化リズム CULTURE	12
	図書館通信 LIBRARY	13
	暮らしの情報 INFORMATION	14
	ほけんコーナー Health and Fitness	21
	TOYOKAWA TIMES まちの話	23
	MY COLOR きらっと*とよかわっ! 輝くひと	25
	暮らしの連絡帳 救急当直医 / 無料市民相談	26

12月のイベント

10日	土	市民病院もちつき大会(13:00~市民病院平面西側駐車場)
11日	日	とよかわ農業市(9:00~赤塚山公園) 冬の献血まつり2016(9:00~総合体育館)
14日	水	赤塚山公園企画展「干支の生き物」(~1月16日 赤塚山公園)
18日	日	どんき(13:30~長松寺)
25日	日	全国高校駅伝パブリックビューイング(10:00~ジオスペース館多目的ホール)

訂正とおわび

11月号の11ページでお知らせしました「豊川海軍工廠語り継ぎボランティアを募集します」の申込のうち、FAX番号が「88-3038」とあるのは、「88-8038」の誤りでした。訂正しておわびします。

誰もが暮らしやすいまちへ

～障害者差別解消法～



平成 28 年 4 月、「障害を理由とする差別の解消の推進に関する法律」（以下、障害者差別解消法。）が施行されました。この法律は、障害のある人もない人も、互いに、その人らしさを認め合いながら、共に生きる社会をつくることを目指しています。

今回の特集では、障害者差別解消法の基本的な考え方について紹介します。

詳しいことは、福祉課（電話 89 局 2131 番、FAX 89 局 2137 番）へ、お問い合わせください。

豊川市の 障害者手帳所持者数

平成 28 年 4 月 1 日現在

障害者手帳		所持者数(人)
身体障害者手帳	視覚障害	312
	聴覚障害	363
	音声・言語障害	71
	肢体不自由	3,134
	内部障害	2,108
療育手帳		1,412
精神障害者 保健福祉手帳		1,390
合計		8,790

※参考 豊川市の人口 182,685 人

本市における障害者手帳所持者数は市人口の 4.8%（市民の約 20 人に 1 人）を占めています。

障害者差別解消法とは

私たちの社会には、さまざまな障害のある人がいます。これまで、国際的にも、障害のある人の人権を守る取り組みが行われてきました。しかし、これらの取り組みにもかかわらず、障害のある人への人権侵害はなくなりませんでした。

そこで、国際連合において、障害のある人の権利を守るために、平成 18 年、「障害者の権利に関する条約」が採択されました。

わが国でもこの条約を批准するため、さまざまな法の整備を行い、国内におけるルールを作りました。そ

の一つが、「障害者差別解消法」です。障害のある人に対し、具体的に何が差別に当たるのかを判断する物差しとして制定されました。

この法律では、市などの行政機関と会社や店舗などの民間事業者などに対して、障害のある人への「不当な差別的取扱いの禁止」と「合理的配慮の提供」を求めています。なお、「障害のある人」とは、身体障害、知的障害、発達障害を含む精神障害、その他の体の働きや心に障害のある人のことで、障害者手帳を持っていない人も含まれます。

不当な差別的 取扱いの禁止

障害のある人に対して、正当な理由なく、障害を理由として、サービスの提供を拒否したり、制限したり、障害のない人にはつけない条件をつけたりすることを言います。

正当な理由がある場合は、その理由を説明し、理解を得よう努めることがたいせつです。

- 【不当な差別的取扱いの例】**
- ・車いすを利用していることを理由に、入店を断る
 - ・障害を理由にアパートを貸さない

合理的配慮の 提供

障害のある人を、暮らしにくく、生きにくくするもの全てを「社会的障壁」といいます。例えば、道路の段差や音のならない信号、

手話通訳のない講演、障害のある人への偏見などのことです。

合理的配慮とは、障害のある人から、社会的障壁を取り除くことを求められたときに対応することを言います。行政機関には法的義務が、民間事業者などには努力義務が発生し、対応を全く行わないことは、差別に当たります。

また、合理的配慮の提供が、過重な負担に当たると判断した場合は、その理由を説明し、別のやり方を提案することも含め、話し合い、理解を得よう努めることがたいせつです。

なお、的確な合理的配慮を行うためには、想定される配慮を事前に行うことが重要となります。建物の構造を改善したり、職員や従業員に障害の理解を深める研修を行ったりするなど、思いやりの心で自主的に配慮を行えるよう、取り組むことが必要です。

合理的配慮とは

必要な合理的配慮は、障害の特性などによって異なります。障害の種類や程度はさまざまで、外見からは分かりにくい障害もあります。主な障害の特性と合わせ、合理的配慮の例を紹介します。

視覚障害

全く見えない人や見えにくい人がいます。



情報を音声や点字、拡大文字などで伝える

聴覚障害

全く聞こえない人や聞こえにくい人がいます。



手話や筆談などでコミュニケーションをとる

音声・言語障害

声が出ない人やうまく話せない人がいます。



「はい」「いいえ」で答えられるように問いかける

肢体不自由

体を思うように動かせない人がいます。



簡易スロープなどを使って段差をなくす

内部障害

心臓や呼吸器などに障害があり、環境の影響を受ける人がいます。



携帯電話やタバコの煙などに気をつける

知的障害

複雑な話を理解しにくい人がいます。



絵や図などを使い、分かりやすく説明する

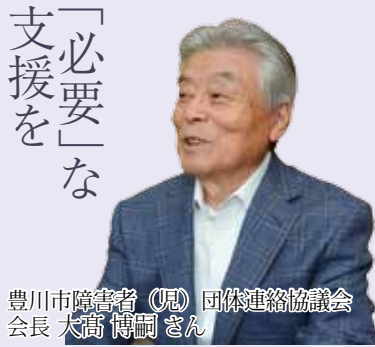
精神障害

落ち込んだり不安に感じたりする人がいます。



不安を感じさせないよう穏やかに対応する

障害者団体の声を聴く



豊川市障害者(児)団体連絡協議会
会長 大高 博嗣さん



豊川市知的障害者育成会
会長 石井 幸代さん



豊川市精神障がい者家族会むつみ会
会長 高柳 進一さん

「必要」な支援を

障 害のある人も、自分の力を発揮することがたいせつです。障害のある人は、自分でできることに對しての支援を望んでいるわけではなく、できないことに對する必要な支援を望んでいます。

ただ、その必要な支援は、障害のある人の障害の特性の他に、体調や置かれている環境などによって変わります。何が必要であるかを、ぜひ聞いてください。

特性は千差万別

知 的障害と一口に言っても、その程度は人により異なり、特性や苦手なこととも千差万別です。例えば、文章が全てひらがなでないことと読むことができない人はいれば、全てひらがなでは不快に思う人もいます。

まずは、障害のある人に関わっていたとき、特性を知ってもらいたいと思います。その上でその人の特性に応じた必要な配慮をしていただきたいと思います。

障害への正しい理解

精 神障害のある人は、病気がよって、不思議な声や聞きえたり、見えないうものが見えたり、パニックになったりすることがあります。初めて接する人は驚くかもしれません。これは病気の特性であり、十人十色、みんな異なります。

特別視することなく、精神障害について正しく理解し、相手の気持ちに立って、ごく自然に接してほしいと思います。

共生社会のまちへ

障害のある人への配慮の方法は、その人によってさまざまです。目が見えない人は、周りの状況が分からず、困っているときでも、自分からお願ひすることが難しいため、周りの人からの「手伝いましょうか」という声かけがとても助かります。

地域で安心して暮らすようになります。市では、障害者差別の解消を地域一体となって進めていくため、平成28年10月に障害者差別解消支援地域協議会を立ち上げました。協議会では、当事者団体や国・県関係機関、福祉関係機関、事業者、学識経験者などと協力し、具体的な取り組みについて協議を進めていきます。

耳が聞きえない人は、声だけの会話の輪に入ることが難しいため、手話で話してくれたり紙に書いて伝えてくれたりすること、とても安心します。こうした手助けや気遣いにより、障害のある人は

障害のある人への差別をなくすためには、一人ひとりが障害について正しく理解し、自分ができることを考え、行動することがたいせつです。お互いの立場に立って考え、行動することが、差別や偏見のないまちにつながります。誰もが暮らしやすい共生社会を目指しましょう。

障害が理由で差別されたときは

業務窓口に近づくことができない、下談や相談が受けられない、課で相談する機会が少なくなる

事業所等	電話番号
福祉課	89-2131
豊川市障害者相談支援センター	83-8050
豊川市社協相談支援事業所	85-2157
シンシア豊川	88-7968
メンタルネットとよかわ	56-7332
ホテルの郷	93-3771
愛厚希全の里	93-2375
若竹荘	65-8511

平成27年度決算状況をお知らせします

市では、毎年、皆さんの納めたお金が、どのように使われているの
かを知っていただくため、市の決算状況を公表しています。

詳しいことは、財政課(89-2127)へ、お問い合わせください。
なお、市ホームページでもご覧いただけます。

特別会計

(単位：万円)

会計別	歳入	歳出
豊川西部土地区画整理事業	8億7,480	3億2,163
豊川駅東土地区画整理事業	5億9,220	4億1,465
公共下水道事業	49億5,075	46億9,965
農業集落排水事業	1億365	9,046
公共駐車場事業	9,282	6,992
国民健康保険	202億5,929	197億150
後期高齢者医療	19億7,912	19億6,832
介護保険	121億103	117億6,488
土地取得	3億113	2億9,373
一宮財産区管理事業	136	56
赤坂財産区管理事業	489	289
長沢財産区管理事業	617	224
萩財産区管理事業	1,794	825
合計	412億8,515	393億3,868

企業会計

(単位：万円)

会計区分	収入済額	支出済額
水道事業	収益的	35億9,199
	資本的	3億2,560
	小計	39億1,759
病院事業	収益的	144億9,558
	資本的	4億17
	小計	148億9,575
合計	188億1,334	213億6,393



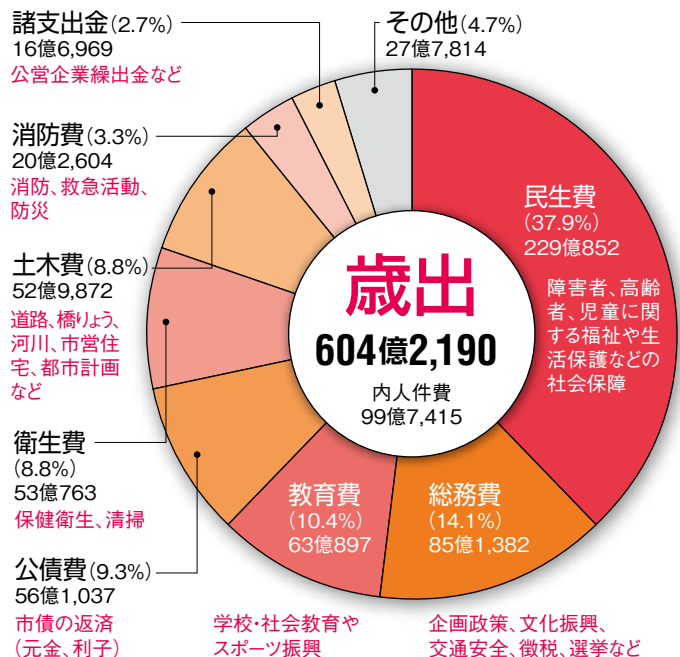
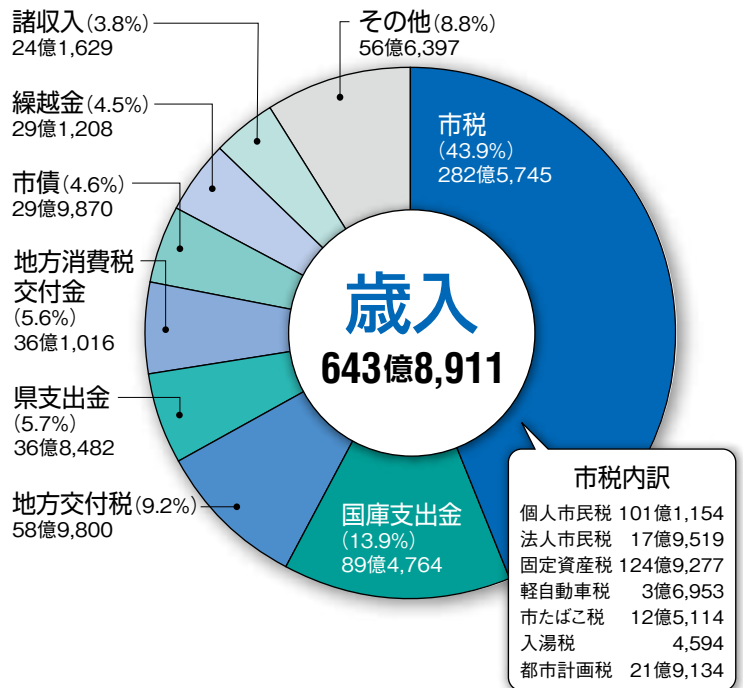
あかさか児童館の改築



東部小学校校舎の改築

一般会計

(単位：万円)



豊川市の家計簿

豊川市の財政状況を分かりやすくするために、平成27年度の市の一般会計決算額を市の人口185,350人（平成28年3月31日現在の住民基本台帳人口）で割り、市民1人当たりの金額に換算して、家計で使う項目に例えてみました。

収入

給料(市税など)	20万3千円
親などからの援助(国・県支出金など)	12万8千円
ローンで購っている額(市債)	1万6千円
合計	34万7千円

家計と市の財政では、お金の使い方も規模も違うため単純に比べられないところもありますが、おおよそこのようになります。



支出

食費(人件費)	5万4千円
医療費(扶助金)	7万4千円
ローン返済(公債費)	3万円
自宅の増築(普通建設事業費・災害復旧費)	3万6千円
自宅の修繕(維持補修費)	4千円
光熱水費(物件費)	4万5千円
お祝い金、町内会費(補助費等)	3万1千円
証券投資(貸付金、投資及び出資金)	5千円
子どもへの仕送り(繰出金)	2万7千円
貯金(積立金)	2万円
来期に支払うお金(翌年度繰越すべき財源)	3千円
繰越金(実質収支額)	1万8千円
合計	34万7千円

財政の健全度

平成27年度決算に係る財政の健全度を表す健全化判断比率と、公営企業の経営健全度を表す資金不足比率は下表のとおりです。いずれの値も基準を下回り、健全であることが分かります。

健全化判断比率の指標

用語解説

●実質赤字比率

一般会計などの実質赤字の比率であり、これが発生している場合は、単年度の収支均衡が図られていない状態を示します。

●連結実質赤字比率

全ての会計の実質赤字の比率であり、これが発生している場合は地方公共団体全体として単年度の収支均衡が図られていない状態を示します。

●実質公債費比率

公債費および公債費に準じた経費の比重を示す比率であり、公債費による財政負担の程度を客観的に表します。

●将来負担比率

地方債残高のほか、一般会計などが将来負担すべき実質的な負債をとらえた比率であり、これが高いほど地方公共団体にとっての将来負担が多いことを示します。

◆健全化判断比率

健全化判断比率における実質赤字比率や連結実質赤字比率など4つの指標のうち、確定値が1つでも早期健全化基準以上である場合には、早期健全化が求められます。

(単位：%)

区分	実質赤字比率	連結実質赤字比率	実質公債費比率	将来負担比率
確定値	(△ 8.80)	(△ 38.48)	2.1	(△ 51.1)
早期健全化基準	11.51	16.51	25.0	350.0
財政再生基準	20.00	30.00	35.0	

※実質赤字額、連結実質赤字額および将来負担額がないため、「-」と表示しています
※()内は参考として黒字の比率を△表記しています

◆資金不足比率

資金不足比率とは、事業ごとの資金の不足額が、料金収入などに対してどの程度の比率になるかを示します。確定値が経営健全化基準以上である場合には、早期健全化が求められます。

(単位：%)

特別会計などの名称	豊川西部土地 区画整理事業	豊川駅東土地 区画整理事業	公共下水道 事業	農業集落排水 事業	水道 事業	病院 事業
確定値	-	-	-	-	-	-
経営健全化基準	20.0					

※資金不足額がない会計は、「-」で表示しています

今月のトピックス

HOT TOPICS

2016 12

このコーナーでは、新しく始まる取り組みやたいせつなお知らせをピックアップして紹介します。

● 人権の尊重と男女共同参画社会の実現

人権・男女共同参画講演会

1

TOPICS

▼ 人権交通防犯課(89局2149番)

市では、人権を尊重し、市民が明るく豊かな生活を営むことのできる社会や、男女の性別に関わりなく、対等な立場で参画する社会の実現を目指すため、人権男女共同参画講演会を開催します。

日時 3月4日(土) 午後2時から3時30分まで

会場 文化会館大ホール

講師・内容 大相撲貴乃花部屋女将の花田景子さんによる「女性のチカラの活かし方〜母として、妻として、女将として〜」と題した講演

定員 1千300人(先着順)

費用 無料

申込 1月6日(金)から、人権交通防犯課(北庁舎2階)、各支所、文化会館、小坂井文化センターで、整理券を配布(1人2枚まで)。ただし、各支所は、1月20日(金)までの配布となり

その他 有料で託児あり。

その他 1月31日(火)まで、直接、または電話で、人権交通防

犯課へ

● 特典付き地域通貨

すわポン・狐娘ちゃんマネーを販売します

2

TOPICS

▼ 都市計画課(89局2147番)

すわポン商店会、豊川地区

商業観光活性化委員会、豊川

市中央商店街振興組合、豊川

市開発ビルでは、中心市街地

の活性化を図るため、諏訪豊

川・中央通地区の参加店舗で

使える地域通貨「すわポン狐

娘ちゃんマネー」を販売しま

す。

すわポン狐娘ちゃんマネー

を購入し、参加店舗で利用す

ると、特典を受けられたり、ス

タンプラリーなどの抽選会に

参加したりできます。

販売・使用期間 12月16日か

ら3月12日まで

販売価格 1セット2千円

(200円×10枚)

販売場所 プリオインフォメ

ーションカウンター(プリオビ

ル2階)、豊川商工会議所、各

参加店舗

その他 完売次第終了。公共

料金などの支払いや金券の購

入などには利用できません



花田 景子さん

元フジテレビアナウンサー。現在、貴乃花部屋の女将として、また、3児の母として多忙な日々を送る傍ら、メディア出演や講演活動、イベント司会などで活躍。

12月23日(金)午後1時からプリオにて、キックオフイベントを開催。私たちのSNSに登録してくれた方には、ぜんざいを無料でプレゼント。



諏訪地区
イメージキャラクター
すわポン

豊川稻荷界限商店街
イメージキャラクター
狐娘ちゃん

● 市役所は12月29日から1月3日まで休みとなります

年末年始の業務日程をお知らせします

市役所は12月29日から1月3日まで休みとなります。ただし、出生、死亡、婚姻などの戸籍の届出と埋火葬許可証の発行だけ、市役所当直室(本庁舎1階北玄関横)で受け付けます。また、住民票の写しや戸籍の謄・抄本の申請は、市役所の休日夜間申請受付ボックス(北玄関前)で受け付けます。ただし、書類の発送は、1月4日(水)以降になります。主な施設の年末年始の業務日程は下表のとおりです。

	施設名	12月						1月					備考
		26月	27火	28水	29木	30金	31土	1日	2月	3火	4水	5木	
手続など	市役所、各支所	○	○	○	×	×	×	×	×	×	○	○	水道の緊急修繕は一宮浄水場(92-1616)に電話
	プリオ窓口センター	○	○	○	×	×	×	×	×	○	○		
文化・スポーツ・研修施設・公園	桜ヶ丘ミュージアム	○	○	○	×	×	×	×	×	○	○		
	文化会館、音羽文化ホール、御津・小坂井文化会館	○	○	○	×	×	×	×	×	○	○		
	小坂井文化センター	×	○	○	×	×	×	×	×	○	○		
	生涯学習会館、プリオ生涯学習会館	○	○	○	×	×	×	×	×	○	○		
	中央図書館	×	○	○	×	×	×	×	×	×	○	図書だけは休館中も正面入口横のブックポストで返却可	
	音羽・御津図書館・ジオスペース館	×	×	○	×	×	×	×	×	×	○	図書だけは休館中も正面入口横のブックポストで返却可	
	一宮・小坂井図書館	×	○	○	×	×	×	×	×	×	○	休館中はブックポストでの返却不可	
	民俗資料館	×	×	○	×	×	×	×	×	×	○		
	三河天平の里資料館	×	×	○	×	×	×	×	×	○	○	史跡公園は入園可能	
	体育施設 ※サッカー場、パターゴルフ場、小坂井B&G海洋センターを除く	○	○	○	×	×	×	×	×	○	○		
	サッカー場	×	×	○	×	×	×	×	×	○	○		
	御幸浜パターゴルフ場	×	○	○	×	×	×	×	×	○	○		
	柏木浜パターゴルフ場	○	×	○	×	×	×	×	×	○	○		
	小坂井B&G海洋センター	×	○	○	×	×	×	×	×	×	○		
	ウォーキングセンター	×	○	○	×	×	×	×	×	○	○		
児童館など	○	○	○	×	×	×	×	×	○	○	12/28と1/4は17:00まで		
勤労福祉会館	○	○	○	×	×	×	×	×	○	○			
ふれあい交流館「本宮の湯」	○	○	○	×	×	×	×	○	○	○			
ぎょぎょランド、アニアニまある	×	×	○	×	×	×	×	×	○	○	公園は入園可能		
交通児童遊園	×	×	○	×	×	×	×	×	○	○			
さくらぎ・うしくぼ・さんぞうご・いちのみや・はちなん・ごゆ・あかさか児童館	×	○	×	×	×	×	×	×	×	○			
あかね・さわき・ひろいし児童館	○	○	×	×	×	×	×	×	×	○			
こざかい児童館	×	○	×	×	×	×	×	×	×	○			
福祉・医療施設	○	○	○	×	×	×	×	×	○	○	12/28と1/4は17:00まで		
ウィズ豊川	○	○	○	×	×	×	×	×	○	○			
地域福祉センター	○	○	○	×	×	×	×	×	○	○			
高齢者相談センター	○	○	○	×	×	×	×	×	○	○			
ふれあいセンター	×	○	○	×	×	×	×	×	○	○			
いかまい館・健康センター(1階)	○	○	○	×	×	×	×	×	○	○			
福祉センター(2階)	×	○	○	×	×	×	×	×	○	○			
てどり館	×	○	○	×	×	×	×	×	○	○			
子育て支援センター	○	○	○	×	×	×	×	×	○	○			
市民病院	○	○	○	×	×	×	×	×	○	○			
休日夜間急病診療所、歯科医療センター	○	○	○	○	○	○	○	○	○	○	12/30~1/3は日曜・祝日体制		
保健センター、音羽・御津福祉保健センター	○	○	○	×	×	×	×	×	○	○	御津福祉保健センターの入浴施設は、12/28と1/4が休館		
高齢者交流施設	○	○	○	×	×	×	×	×	○	○			
その他	消防署	○	○	○	○	○	○	○	○	○			
清掃工場	○	○	○	○	○	×	×	×	○	○			
粗大ごみ受付センター	○	○	○	○	○	×	×	×	○	○			
斎場会館	×	○	○	○	○	×	×	○	○	○			

※○は業務を実施、×は休みです。

広告事業主を募集します



TOPICS

市では、次の広告事業主を募集します。申込に当たっては、各広告掲載要綱、広告掲載基準、募集要項、広告取扱要領の内容を順守してください。

市民病院ホームページバナー広告

▼市民病院経営企画室（86局1111番）

掲載場所 市民病院ホームページのトップページ下部
掲載枠数 8枠
掲載料 1枠月額5千円
掲載期間 1月単位で、最大12月
サイズ 縦60ピクセル×横150ピクセル
規格 GIFまたはJPEG形式の静止画（申込者作成）で4KB以内。病院のイメージを損なわないデザイン
申込 随時受付。申込書に

広告原稿案、会社案内、納税証明書などを添えて、直接、または郵送で、市民病院経営企画室（〒442-8561八幡町野路23）へ。申込書などは、市民病院ホームページからダウンロードできます。



市民病院ホームページバナー広告

広報とよかわ広告

▼秘書課（89局2121番）

掲載場所 広報とよかわ裏表紙

掲載枠数 1月1枠

掲載料 1枠月額24万円

掲載期間 1月単位で、最大12月

サイズ 縦24センチ×横17センチ

発行部数 5万8千500部（毎月一回一日発行）

規格 JIS規格のフルカラーで作成したデザインで、市のイメージを損なわないもの
申込 1月13日（金）まで。申込書に広告原稿案、会社案内、同意書兼市税滞納情報照会書などを添えて、直接、または郵送で、秘書課（〒442-8601諏訪1丁目）へ。申込書などは、市ホームページからダウンロードできます。



コミュニティバス車体広告

▼人権交通防犯課（89局2149番）

掲載期間 平成29年4月1日から平成30年3月31日まで

掲載方法 特殊フィルムによる貼付（車両塗装に影響のないもの）



御津線後部面左



豊川国府線後部面中央

募集路線	掲載場所	枠数	サイズ (cm)	掲載料 (1枠)
豊川国府線	車体側面 (乗降口側)	1	縦30×横120	6,000円/月
	後部面中央	1	縦30×横120	6,000円/月
千両三上線、音羽線、御津線、御津地区地域路線	各路線後部面左	各1	縦20×横55	1,100円/月
音羽地区地域路線	車体側面 (乗降口側)	1	縦40×横55	3,500円/月
一宮地区地域路線	車両側面 (運転手側・乗降口側)	各1	縦20×横55	1,800円/月
	後部面下	1	縦20×横50	1,000円/月

申込 1月4日から20日まで。申込書に広告原稿案、会社概要、同意書兼市税滞納情報照会書などを添えて、直接、人権交通防犯課（北庁舎2階）へ。申込書などは、市ホームページからダウンロードできます。

● 市民の皆さんにお知らせします

5 豊川市職員の給与などの状況

TOPICS

▶ 人事課(89局2122番)

市の職員の給与などについて、主な内容をお知らせします。
なお、詳細は、市ホームページをご覧ください。



職員給与費

(平成27年度普通会計決算)

職員数 (A)	給 与 費				1人当たりの給与費 (B/A)
	給 料	職員手当	期末・勤勉手当	計(B)	
1,026人	39億3,162万円	10億5,891万円	15億4,805万円	65億3,858万円	637万円

※職員数は、平成27年4月1日現在のものです

※職員手当には、退職手当を含みません

職員の平均給料・平均給与月額など

(平成28年4月1日現在)

区 分	一般行政職					技能労務職		
	平均給料月額	平均給与月額	平均年齢	大学卒初任給	高校卒初任給	平均給料月額	平均給与月額	平均年齢
豊川市	340,700円	392,030円	43歳2月	183,300円	149,000円	311,600円	338,240円	52歳8月
国	331,816円	410,984円	43歳6月	176,700円	144,600円	287,447円	329,358円	50歳4月

※一般行政職とは、税務職・保育職・消防職・医療職・技能労務職・企業職を除いた職員をいいます

※平均給与月額は、毎月支払われる給与(給料、扶養手当、地域手当、管理職手当など)の平均額です

一般行政職の級別職員数

(平成28年4月1日現在)

区 分	1級	2級	3級	4級	5級	6級	7級	8級	9級	計
標準的な職務内容	事務員	主事・技師		主任	係長	課長補佐	課長・主幹	次長	部長	—
職員数	24人	87人	49人	148人	133人	73人	53人	16人	13人	596人
構成比	4.0%	14.6%	8.2%	24.8%	22.3%	12.3%	8.9%	2.7%	2.2%	100%

※豊川市の給与条例に基づく給料表の級区分による職員数です

※標準的な職務内容とは、それぞれの級に該当する代表的な職名です

期末・勤勉手当

区 分	期 末	勤 勉
平成27年度支給割合	2.60月分 (1.45月分)	1.60月分 (0.75月分)
1人当たり平均支給年額	151万円	

※平成27年度支給割合は、国と同じです

※()内は、再任用職員に係る支給割合です

※1人当たり平均支給年額は、平成27年度中に期末・勤勉手当が支給された全職員(特別職と再任用職員を除く)の平均額です

特別職の報酬等

(平成28年4月1日現在)

区 分	月 額	期末手当(平成27年度支給割合)
給 料	市 長	1,069,000円
	副市長	874,000円
	教育長	768,000円
議員報酬	議 長	562,000円
	副議長	512,000円
	議 員	479,000円

退職手当

(平成28年4月1日現在)

区 分	自己都合	勲奨・定年
最高限度額	49.59月分	49.59月分
1人当たり平均支給年額	200万円	2,215万円

※最高限度額は、国と同じです

※1人当たり平均支給年額は、平成27年度に退職した全職員の平均額です

区 分	算定方式	1期の手当額	支給時期
退職手当	市 長	給料月額×在職年数×479/100	20,482,040円
	副市長	給料月額×在職年数×322/100	11,257,120円
	教育長	給料月額×在職年数×218/100	5,022,720円
			任期ごと

※退職手当の「1期の手当額」は、4月1日現在の給料月額及び支給率に基づき、1期(市長・副市長は4年、教育長は3年)勤めた場合における退職手当の見込額です

No Sports No Life

ニュースポーツのススメ「ドッチビー」

ドッチビーは、バレーボールと同じコートで行う、ドッジボールに似たスポーツで、ボールの代わりにディスクを使用します。選手は内野と外野にわかれ、内野の選手が相手チームの選手の投げたディスクに当たり、キャッチできなかった場合、アウトとなります。

ディスクを投げる角度や腕の振り方などを工夫することで、いろいろな投げ方を試すことができます。また、ディスクは軽くて柔らかいため、腕力や体格の差が出にくく、けがをする危険性も低いので、年齢・性別を問わず安心して楽しむことができます。

ニュースポーツについては、スポーツ課まで、お問い合わせください。

スポーツのススメ

●スポーツ課 ☎88-8036

詳しい情報は



無料アプリ「Aurasma」をインストールしたスマホを写真にかざすと、ドッチビーの動画が始まります

第4期ミニバスケットボール教室

期日 ▶ 女子は1月9日～3月25日の土曜日、または日曜日(初回だけ月曜日)(全12回) / 男子は1月9日～3月27日の月曜日(全12回)

時間 ▶ 18:30～21:00

会場 ▶ 総合体育館

対象 ▶ 市内の小学2～6年生

費用 ▶ 4,000円

申込 ▶ 女子は12月24日(土)まで、男子は12月25日(日)まで、直接、または電話で会場へ

その他 ▶ 初回は男女合同で開催

問合せ ▶ 総合体育館 ☎86-5175



柔道教室

日時 ▶ 1月4日～3月8日の水曜日(全10回) 18:30～20:00

会場 ▶ 武道館

対象 ▶ 市内に在住、在勤、または在学の小学生以上(高校生を除く)

費用 ▶ 3,000円(初回に集金)

申込 ▶ 初回に、直接、会場へ

問合せ ▶ 豊川柔道会(小林) ☎090-8473-2777

とよかわキッズマラソン

日時 ▶ 2月4日(土)9:30～(雨天の場合は2月5日(日)に順延)

会場 ▶ 陸上競技場とその周辺

対象 ▶ 小学3～6年生

部門 ▶ 各学年男女別で8部門

費用 ▶ 200円

申込 ▶ 1月21日(土)まで、申込書を直接、総合体育館へ

問合せ ▶ 豊川陸上競技協会(永井)

☎090-2570-8989

市民スキー教室

日時 ▶ 2月25日～28日で3泊4日(車中1泊)

会場 ▶ 志賀高原熊の湯スキー場、横手山スキー場

対象 ▶ 中学生以上

定員 ▶ 60人(先着順)

費用 ▶ 36,000円

申込 ▶ 12月10日～2月16日、申込書に費用の全額、または申込金5,000円を添えて、直接、総合体育館、または豊川市スキー協会へ

問合せ ▶ 豊川市スキー協会(森下) ☎86-2562

豊川高校が男女アベック出場!

全国高等学校駅伝競走大会 パブリックビューイングを開催します

大会のテレビ中継を大型モニターに映し、選手たちを応援します。

日時 ▶ 12月25日(日)10:00～

会場 ▶ ジオスペース館多目的ホール

定員 ▶ 100人

申込 ▶ 直接、会場へ

その他 ▶ 市役所の駐車場を利用してください

問合せ ▶ スポーツ課

More Sports!

冬休み、カヌーに乗ろう!

日時	会場	対象	申込
12月26日(月) 10:00～12:00/ 14:00～16:00	小坂井B&G 海洋センター	市内の小学 3～6年生	12月3日～11日、直接、会場へ ☎小坂井B&G海洋センター73-1850



「現在と過去 - 10.12(部分)」 古川あいかさん



- 文化会館 〆84-8411
 - 音羽文化ホール(ウィンディアホール) 〆88-8010
 - 御津文化会館(ハートフルホール) 〆76-3720
 - 小坂井文化会館(フロイデンホール) 〆78-3000
 - 桜ヶ丘ミュージアム 〆85-3775
- 詳しい情報は

展覧会

若手作家が魅せる現代アート

異空間のアーティスト

～加茂那奈枝+古川あいか～現代美術in豊川

会期 ▶ 12月17日～1月21日(月曜日は休館。ただし1月9日は開館)

時間 ▶ 9:00～17:00

会場 ▶ 桜ヶ丘ミュージアム

入場料 ▶ 無料

問合せ ▶ 桜ヶ丘ミュージアム



「空への還り方 14-6(部分)」
加茂 那奈枝さん

関連企画

作家・学芸員によるトークイベント

日時	講師・内容	申込
12月17日(土) 10:30～	加茂那奈枝さん・ 古川あいかさんによる アーティストトーク	当日、会場へ
12月23日(金)、 1月9日(月) 14:00～	学芸員による キュレータートーク	当日、会場へ

小中高生対象のキッズ・ワークショップ ※定員15人(先着順)

日時	講師・内容	申込
1月14日(土) 13:30～15:00	加茂那奈枝さんによる「和紙の素 で何ができるかな?」と題したワー クショップ	12月10日(土) から、直接、ま たは電話

展覧会

2月21日(火)から桜ヶ丘ミュージアムで開催

豊川市民展作品募集

募集部門 ▶ 写真の部、書道の部、陶芸の部、絵画・彫刻の部

出品資格 ▶ 15歳以上の方(中学生以下は除く)で、募集要項の内容・条件を全て承諾できる方。募集要項は市内各公共施設にあります

募集期間 ▶ 2月1日(火)から各部門締切日まで

出品料 ▶ 無料

申込・問合せ ▶ 桜ヶ丘ミュージアム

コンサート

「あ～よかった」など数々のヒット曲を持つデュオ

花*花コンサート

日時 ▶ 平成29年3月12日(日)15:00～

会場 ▶ 御津文化会館

入場料 ▶ 一般3,000円(当日券3,500円)、24歳以下1,000円(全席指定。未就学児の入場は不可。託児あり)

前売り ▶ 12月18日(日)9:00から、各文化会館、桜ヶ丘ミュージアムで発売。10:00から、プリオ、チケットぴあ(〆0570-02-9999・Pコード315-202)でも発売

問合せ ▶ 文化会館



コンサート

美しいソプラノが紡ぐオペラの名曲

若い翼コンサートvol.6

日時 ▶ 平成29年3月5日(日)15:00～

会場 ▶ 小坂井文化会館

出演 ▶ 大須賀園枝さん、前川晶さん

入場料 ▶ 一般1,000円(当日券1,500円) / 中学生以下500円(当日券700円)(全席指定。未就学児の入場は不可。託児あり)

前売り ▶ 12月18日(日)9:00から、各文化会館、桜ヶ丘ミュージアムで発売。10:00から、プリオでも発売

問合せ ▶ 文化会館



大須賀 園枝さん

*ロビーコンサート Lobby Concert

入場料500円

日時	イベント	会場
12月8日(土) 14:00～	Woody sforzando LIVE ～音楽の世界旅行へ～	小坂井文化会館
12月17日(土) 14:00～	桜フルートアンサンブル ～クリスマスコンサート～	音羽文化ホール

12月のイチオシ書籍 PICK UP

大人向け



獣の奏者

上橋 菜穂子 著(講談社)

闘蛇村に暮らす少女エリンの幸せな日々は、蛇を死なせた罪に問われた母との別れを境に一転。苦難に立ち向かう少女のファンタジー小説。

子ども向け



あめふり

さとう わきこ 作・絵(福音館書店)

毎日降り続ける雨に怒ったばばはあちゃん。「こっちにも考えがあるよ」と、暖炉やストーブにまきをくべ、コシヨウや唐辛子を投げ込むと…。



- 中央図書館 85-5536
- 音羽図書館 80-1355
- 御津図書館 56-3538
- 一宮図書館 93-6069
- 小坂井図書館 72-2169

詳しい情報は

今月のイチオシ書籍「獣の奏者」。NHKでアニメ化されたファンタジー小説。ティーンズ向けの本ですが、壮大な物語に大人も引き込まれてしまいます。親子で楽しんでみてはいかかでしょうか。



学校図書館巡回司書
小澤 由紀子さん

Library Topics

図書館の図書検索サイトがリニューアル

12月9日(金)から、図書館蔵書検索システムをリニューアルします。新しいシステムでは、絞り込み検索やレビューの書き込み、新着資料のお知らせメールの配信など、使いやすく、探しやすい機能が加わりました。

💡 かんたん検索

書籍の内容からキーワードで検索できたり、本の表紙画像が一覧できたりするなど、情報が探しやすくなりました。

💡 マイページ機能の充実

インターネット上のマイページで自分の読書履歴や読後感想などを管理することができます。

information

豊川市電子図書館をご利用ください

電子図書館には、約3,000冊の電子書籍があり、パソコンやスマートフォンなどから気軽に読むことができます。利用にあたっては、事前登録が必要となります。詳しくは、中央図書館へお問い合わせください。

図書館の催し | Library Event

おはなしのとびら クリスマス会

日時 ▶ 12月10日(土)10:30~

会場 ▶ 中央図書館おはなしのへや

内容 ▶ クリスマスに合わせた絵本の読み聞かせなど

定員 ▶ 100人

申込 ▶ 当日、会場へ

星のお兄さん&びわっくん プラネタリウム笑(ショー)

日時 ▶ 1月22日(日)15:00~

内容 ▶ 星座解説人「星のお兄さん」とマスコットキャラクター「びわっくん」による楽しい星座解説

定員 ▶ 120人(先着順)

費用 ▶ 500円

申込 ▶ 12月23日(金)から、中央図書館で前売券を販売

市民名画劇場

日時	上映作品	会場
12月7日(水) 13:30~	風の中の牝雞 <small>めんどり</small>	小坂井生涯学習 会館集会室
12月20日(火) 10:00~・13:30~	若草物語	ジオスペース館 多目的ホール

暮らしの情報

— 2016 ● 12 - 2017 ● 1 —

※費用の記載のないものは無料 ※郵送先の記載のないものは「〒442-8601 諏訪1丁目1」宛て ※HP:市ホームページ

もっと詳しく知りたい時は

とよかわ農業市

農務課 ☎89-2138

日時 ▶ 12月11日(日)
9:00~11:00(荒天中止)

会場 ▶ 赤塚山公園

内容 ▶ 市内で生産された農産物や加工品を販売



フリーマーケット

清掃事業課 ☎89-2166

日時 ▶ 2月5日(日)
10:00~14:00

会場 ▶ やねのにつぼうホール豊川(市催事場)

出店対象 ▶ 市内に在住の18歳以上(高校生・プロの方の出店不可。食品、化粧品、薬品、生物などは禁止)

募集店数 ▶ 29店

費用 ▶ 1,000円

申込 ▶ 1月14日(土)13:45から、勤労福祉会館視聴覚室で整理券を配布。応募者多数の場合は、14:00から抽選



企画展「干支の生き物」

赤塚山公園 ☎89-8891

日時 ▶ 12月14日~1月16日

会場 ▶ 赤塚山公園

内容 ▶ 平成29年の干支(トリ)に関連した展示



赤塚山公園写生展

赤塚山公園 ☎89-8891

日時 ▶ 1月4日~30日

会場 ▶ ぎよぎよランド

内容 ▶ 赤塚山公園で行った写生大会の作品を展示



親子で参加! 東三河就活準備ツアー

商工観光課 ☎89-2140

日時 ▶ 2月8日(水)
8:30~17:30

内容 ▶ 就職活動に関するセミナーと企業訪問バスツアー

対象 ▶ 就職活動を控えた大学生・専門学校生と保護者(学生、または保護者だけの参加も可)

定員 ▶ 10組(1組2人まで)(先着順)

申込 ▶ 電話で、サイエンス・クリエイト(0532-44-1111)へ

催し・イベント

EVENT

ちぎょっとしうくいん

赤塚山公園 ☎89-8891

日時 ▶ 12月28日(水)、1月4日(水)・5日(木)・6日(金)13:30~14:00(雨天決行)

会場 ▶ ぎよぎよランド

内容 ▶ 飼育員の仕事を体験

対象 ▶ 小学生

定員 ▶ 各回10人(先着順)

申込 ▶ 当日の9:00から、ぎよぎよランドで受付



消防出初式

消防本部総務課 ☎89-9576

日時 ▶ 1月7日(土)9:30~

会場 ▶ 自衛隊グラウンド(予定)

内容 ▶ 消防本部・署、消防団、自警団、陸上自衛隊、防火安全協会自衛消防隊、女性防火クラブなどによる観閲や分列行進、消防車による一斉放水

その他 ▶ 雨天の場合は、総合体育館メインアリーナで内容を一部変更して行います



ミニ門松作り

三河天平の里資料館
☎88-5881

日時▶12月25日(日)
10:00~12:00

会場▶三河天平の里資料館

内容▶史跡公園内のタケなどを使ったお正月用の門松作り

対象▶市内の小学生(3年生以下は保護者同伴)

定員▶15人(先着順)

申込▶12月9日(金)から、電話で受付



市民健康講座

市民病院 ☎86-1111

日時▶12月6日(火)
14:00~15:00

会場▶市民病院

講師・内容▶しんあいクリニック 院長・岡部学医師による「健康長寿のための循環器管理～動脈硬化と虚血性心疾患(心筋梗塞・狭心症)を中心に～」と題した講演
定員▶100人(先着順)

申込▶電話で受付。当日、会場でも受付

太極拳講座

ふれあいセンター
☎88-7270

日時▶1月18日~3月8日の水曜日(全8回)13:30~15:00

会場▶ふれあいセンター

講師▶下山末治さん

対象▶市内に在住の方

定員▶50人

費用▶1,500円

申込▶12月18日(日)まで(消印有効)。往復はがきに①講座名②郵便番号・住所③氏名④年齢⑤電話番号を記入の上、ふれあいセンター(〒442-0863平尾町親坂36)へ。1人1通だけ有効。応募者多数の場合は抽選

防災シンポジウム

防災対策課 ☎89-2194

日時▶12月6日(火)
13:00~17:00

会場▶穂の国とよはし芸術劇場 プラット(豊橋市西小田原町)

内容▶「熊本地震から学ぶ 震災後の復興」をテーマとした講演とパネルディスカッション

講師▶熊本市立帯山西小学校 長・森江一史さん他

定員▶500人(先着順)

申込▶12月5日(月)まで、電話で、豊橋技術科学大学安全安心地域共創リサーチセンター(0532-81-5157)へ

介護者交流会

西部高齢者相談センター
☎88-8005

日時▶12月13日(火)、1月16日(月)13:30~15:00

会場▶ウィズ豊川

内容▶介護者同士の情報交換

対象▶高齢者を介護している方

申込▶当日、会場へ

講座・教室

LECTURE

親子ふれあい工房

豊川市子どもセンター
(生涯学習課内) ☎88-8035

日時▶12月18日(日)
10:30~12:00

会場▶プリオ生涯学習会館

内容▶お正月飾り用リース作り

対象▶小学1~3年生と保護者

定員▶15組(1組2人まで)(先着順)

申込▶12月5日(月)から、電話で受付



介護・生活支援サポーター養成講座

介護高齢課 ☎89-2105

日時▶1月24日~2月21日の火曜日(全5回)13:30~16:30
(2月14日は13:00~17:00)

会場▶市役所本23会議室(本庁舎2階)、特別養護老人ホーム千両荘

内容▶高齢者との関わり方と介護の基本、生活支援ボランティアについて学ぶ講義など

対象▶市内に在住で、本講座を未受講の方

定員▶20人(先着順)

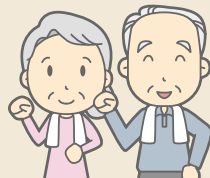
申込▶12月8日(木)から、電話で受付

いきいきシニアスクール

介護高齢課 ☎89-2105

会場▶ウィズ豊川

定員▶40人(先着順)



日時	内容	対象	申込
1月11日(火) 13:30~15:30	「認知症高齢者の基礎理解と対応」と題した講座	市内に在住の方	電話で、北部高齢者相談センター(88-7260)へ
1月18日(火) 13:30~15:30	「家庭でできる認知リハビリテーション~脳の活性化と機能維持のために~」と題した講座	おおむね60歳以上	電話で、南部高齢者相談センター(89-8820)へ

交通指導員

人権交通防犯課 ☎89-2149

園児・児童の通園・通学の交通指導などを行う、平成29年4月採用の交通指導員を募集します。

対象 ▶ 市内に在住で、普通自動車運転免許を有する方

人員 ▶ 若干名

賃金 ▶ 月給9万5,600円(予定)

試験日 ▶ 一次試験は1月18日(水)／二次試験は2月1日(水)

申込 ▶ 1月10日(火)まで(必着)。申込書を、直接、または郵送で、人権交通防犯課(北庁舎2階)へ。申込書は人権交通防犯課にあります(HPからダウンロード可)



暮らし・手続き

PROCEDURE

給食費などの援助

学校教育課 ☎88-8033

経済的に困りの小・中学生のいる世帯に、給食費などを援助します。

援助の種類 ▶ 給食費、学用品費、通学用品費、修学旅行費など

対象 ▶ 教育委員会が定める所得基準の範囲内にある世帯

申込 ▶ 印鑑と申請者名義の通帳を持参の上、直接、新規の方は、随時、学校教育課(音羽庁舎3階)、継続の方は、1月31日(火)までに在学学校へ

その他 ▶ 今年になって豊川市に転入した方は、前の住所地で取得した所得証明書(同居の20歳以上の方全員分)を持参してください

募集

RECRUITMENT

児童館・交通児童遊園
パートタイム職員の登録

子育て支援課 ☎89-2133

対象 ▶ 保育士・社会福祉士の資格を有する方、幼稚園、小・中学校、高等学校などの教諭の資格を有する方、児童福祉事業に2年以上従事したことがある方など

賃金 ▶ 時給980円
申込 ▶ 申込書に、資格のわかる書類を添えて、直接、子育て支援課(本庁舎1階)へ。申込書は子育て支援課、各児童館・交通児童遊園にあります(HPからダウンロード可)

生ごみ消滅容器「キエーロ」の
モニター

清掃事業課 ☎89-2166

生ごみの減量化を図るため、微生物の働きを利用した生ごみ消滅容器「キエーロ」を使用し、アンケート調査などに協力していただくモニターを募集します。

対象 ▶ 市内に在住の方
募集人数 ▶ ベランダ型キエーロ(ベランダで使用するタイプ。縦52センチ×横93センチ×高さ70センチ)が2人／据置型キエーロ(庭などの地面で使用するタイプ。縦65センチ×横116センチ×高さ28センチ)が5人

任期 ▶ 平成29年4月～9月
申込 ▶ 1月13日(金)まで(必着)。往復はがきに①郵便番号・住所②氏名③世帯人数④電話番号⑤キエーロの型の種類を記入の上、清掃事業課へ。応募者多数の場合は抽選



ベランダ型
キエーロ

据置型
キエーロ



豊川市男女共生セミナー

人権交通防犯課 ☎89-2149

日時 ▶ 1月28日(土)

10:00～16:00

会場 ▶ ウィズ豊川

講師・内容 ▶ 日本教育大学院大学特任教授・内田友美さんによる「社会人のための伝え方・聴き方のコツ講座」と題したセミナー

対象 ▶ 市内に在住、在勤の方

定員 ▶ 30人(先着順)

持ち物 ▶ 昼食

申込 ▶ 12月5日(月)から、電話で、豊川共生ネットみらい(090-6088-5309)へ。FAX(87-2564)でも受付

その他 ▶ 有料で託児あり。1月12日(木)まで、電話で受付

新春バードウォッチング

環境課 ☎89-2141

日時 ▶ 1月7日(土)

9:00～12:00

会場 ▶ 赤塚山公園

内容 ▶ 冬の野鳥の観察

対象 ▶ 市内に在住、在勤、または在学の小学生以上で、バードウォッチング初心者の方(小・中学生は保護者同伴)

定員 ▶ 20人

申込 ▶ 12月5日～16日、電話、またはHPで受付。応募者多数の場合は抽選とし、当選者だけ連絡します

豊川市防災講演会

防災対策課 ☎89-2194

日時 ▶ 12月17日(土)

14:00～15:30

会場 ▶ 御津文化会館

講師・内容 ▶ 新潟大学危機管理本部危機管理室教授・田村圭子さんによる「頻発する風水害の事例に学ぶ～いのちを守るための対策～」と題した講演

定員 ▶ 400人(先着順)

申込 ▶ 当日、会場へ

その他 ▶ 手話通訳あり

税の申告では個人番号カードのご利用を

市民税課 ☎89-2129
市民課 ☎89-2272

平成28年分の税の申告では、個人番号カードを持参すると、運転免許証などの本人確認書類が不要となり、手続きが円滑に行えます。個人番号カードの申込については、HPを確認してください。受け取るまでには2カ月程度かかる場合があります。

なお、e-Taxなどで住民基本台帳カードの電子証明書を利用している方は、有効期限切れや失効している場合があります。引き続き電子証明書を利用する場合は、個人番号カードへの切り替えが必要です。

家屋を取り壊した方は資産税課へ

資産税課 ☎89-2130

家屋に対する固定資産税・都市計画税は、毎年1月1日現在で、家屋を所有している方に課税されます。平成28年中に家屋を取り壊した方、または取り壊す予定の方で、市の調査・確認が済んでいない方は、資産税課へ連絡してください。

国民健康保険料などは所得から控除できます

保険年金課 ☎89-2118
介護高齢課 ☎89-2173

平成28年中に支払った国民健康保険料、後期高齢者医療保険料、介護保険料、国民年金保険料は、所得税及び復興特別所得税の確定申告や市・県民税の申告における社会保険料控除の対象となります。領収書などで確認の上、申告をしてください。

■国民健康保険料・後期高齢者医療保険料・介護保険料

普通徴収分(納付書および口座振替による納付)の納付済額のお知らせについては、1枚のはがきに全ての保険料をまとめて、平成29年1月末に郵送します。特別徴収分(年金天引きによる納付)については、公的年金等の源泉徴収票を確認してください。

■国民年金保険料

日本年金機構から社会保険料(国民年金保険料)控除証明書が送付されます。申告には証明書が必要です。詳しいことは、豊川年金事務所(89-4042)へ、お問い合わせください。

平成29年度児童クラブ入所申込の受付

子育て支援課 ☎89-2133

開所時間 ▶ 月～金曜日の授業終了後～18:00(学校休業日は8:00～18:00)。19:00までの延長利用も可

休所日 ▶ 土・日曜日、5月3日～5日、お盆、年末年始

対象 ▶ 市内の小学校に在学し、就労などの理由により、昼間、自宅に保護者がいない児童

費用 ▶ 月額7,500円(8月は月額1万5,000円)。19:00までの延長利用を希望する場合は月額1,000円が別途必要

申込 ▶ 1月11日～20日(15日(日)の9:00～12:00も受付)。申込書などを、直接、子育て支援課(本庁舎1階)へ。申込書などは子育て支援課、各児童クラブにあります(HPからダウンロード可)

その他 ▶ 現在、入所している児童も申し込みが必要です。開所時間、休所日、費用などは変更することがあります。一宮西部・御津南部・小坂井東・小坂井西小学校の児童は、保護者会運営の各児童クラブへお問い合わせください



児童扶養手当を支払います

子育て支援課 ☎89-2133

12月定期支払い分を12月9日(金)に、指定された金融機関口座に振り込みます。今回お支払いするのは8月分から11月分の手当です。個別の支払い通知はありませんので、預金通帳などで確認してください。

コミュニティバスなどの年末年始の運行

人権交通防犯課 ☎89-2149

市コミュニティバスと豊鉄バス新豊・豊川線は、年末年始の豊川稲荷周辺の交通渋滞や交通規制に伴い、運行を変更・休止します。

路線名	12月29日～31日	1月1日～3日	1月4日以降
豊川国府線	通常運行 (ただし、一宮線は休日ダイヤで運行)	運休	1月4日～9日は、一部区間を迂回して運行
千両三上線			
一宮線			
ゆうあいの里小坂井線			
音羽線			
御津線			
音羽地区地域路線			
御津地区地域路線			
御油地区地域路線	通常運行		
一宮地区地域路線		運休	
豊鉄バス新豊・豊川線	12月29日～1月3日は、休日ダイヤで運行 1月1日～9日は、一部区間を迂回して運行		

年末年始のごみの収集

清掃事業課 ☎89-2166

可燃ごみの収集

小学校区	年末最終日	年始開始日
桜町・代田・三蔵子・千両・御油・国府・八南・平尾・小坂井東・小坂井西	12月29日(木) (臨時収集)	1月 5日(木)
中部・金屋・東部・豊・豊川・桜木・牛久保・天王・一宮東部・一宮西部・一宮南部・赤坂・長沢・萩・御津北部・御津南部	12月30日(金) (臨時収集)	1月 6日(金)

不燃ごみ・危険ごみの収集

小学校区	年末最終日	年始開始日	
中部・金屋・東部・豊・豊川・桜木・牛久保・天王	12月21日(水)	1月 4日(水)	
桜町・代田・三蔵子・千両・御油・国府・八南・平尾	12月28日(水)	1月11日(水)	
一宮東部・一宮西部・一宮南部	不燃ごみ	12月19日(月)	1月16日(月)
	危険ごみ	12月15日(木)	1月 5日(木)
赤坂・長沢・萩	不燃ごみ	12月26日(月)	1月 9日(月)
	危険ごみ	12月15日(木)	1月19日(木)
御津北部・御津南部	不燃ごみ	12月15日(木)	1月 5日(木)
	危険ごみ	12月22日(木)	1月12日(木)
小坂井東・小坂井西	不燃ごみ	12月16日(金)	1月 6日(金)
	危険ごみ	12月23日(金)	1月13日(金)

資源の収集

小学校区	年末最終日	年始開始日
中部・金屋・東部・豊	12月26日(月)	1月 9日(月)
桜町・代田・三蔵子・千両	12月27日(火)	1月10日(火)
一宮東部・一宮西部・一宮南部・赤坂・長沢・萩・御津北部・御津南部・小坂井東・小坂井西	12月28日(水)	1月 4日(水)
豊川・桜木・牛久保・天王	12月22日(木)	1月 5日(木)
御油・国府・八南・平尾	12月23日(金)	1月 6日(金)

粗大ごみの戸別収集(有料)

手続き	年末最終日	年始開始日
収集日の3日前までに電話で予約 (89-2174)	12月30日(金)	1月 4日(木)

ごみの持ち込み

区分	持ち込み先	年末最終日時	年始開始日
可燃ごみ(有料)	清掃工場	12月30日(金) 16:30	1月 4日(木)
不燃ごみ(有料) 危険ごみ(無料) 資源(無料)	三月田最終処分場	12月28日(水) 16:30	1月 4日(木)
家電4品目 (郵便局で リサイクル 券の購入が 必要)	運搬手数料 (500円) 必要	粗大ごみ受付センター	12月30日(金) 16:30
	運搬手数料 不要	日通東愛知運輸 本社営業所(牛久保町)	12月30日(金) 17:00
粗大ごみ(家電4品目以外)(無料)	粗大ごみ受付センター	12月30日(金) 16:30	1月 4日(木)

障害者週間

福祉課 ☎89-2131

12月3日から9日までは障害者週間です。障害を理由とする差別の解消を推進し、障害のある人もない人も共に暮らせる社会の実現に向け、障害および障害者に対する理解を深めましょう。

トイレの臨時くみ取りと浄化槽の清掃

清掃事業課 ☎89-2166

トイレの臨時くみ取りや浄化槽の清掃を年内に希望する方は、12月22日(木)までに、直接、各地区の担当業者へ申し込んでください。担当業者が分からない場合は、お問い合わせください。

その他

OTHERS

東三河オストメイトの集い

福祉課 ☎89-2131

日時 ▶ 12月3日(土)

13:30~16:00

会場 ▶ あいトピア(豊橋市前畑町)

内容 ▶ 豊橋医療センター統括診療部長・佐藤健医師などによるストーマ(人工肛門・ぼうこう)に関する講演

対象 ▶ ストーマ保有者と家族など

申込 ▶ 電話でつつじの会(川口 85-6862)へ

年末特別夜警消防団出陣式

消防本部総務課 ☎89-9576

日時 ▶ 12月28日(水)19:30~

会場 ▶ 市役所正面駐車場(雨天の場合は、市役所1階ロビー)

その他 ▶ 出陣式終了後、自警団への巡視を行います



宝くじの助成金を受けて市民館などに備品を整備

市民協働国際課 ☎89-2165

市では、宝くじの社会貢献広報事業を行う自治総合センターから、宝くじの助成金を受けて、国府・市田・豊・赤坂台市民館にスポットクーラーなどの備品を整備しました。



ジェンダー標語の受賞作品決定

人権交通防犯課 ☎89-2149

ジェンダー標語の募集に対して1,647点の応募があり、選考の結果、次の方が最優秀賞を受賞しました。受賞作品は、公共施設などで配布する啓発物品やHPで活用します。

■一般の部

「男女差を 埋めずに活かす 街づくり」足立 有希さん(兵庫県神戸市)

■小学生の部

「うちの父 母といっしょに 家事をする」寺戸 佑良さん(豊川市)

■中学生の部

「男女との 境界線は 太くない」伊東 拓海さん(豊川市)



左から中学生の部受賞者・伊東さん、小学生の部受賞者・寺戸さん

学校給食用物資の見積参加業者登録申請

学校給食課 ☎86-7601

登録期間 ▶ 平成29・30年度

対象 ▶ 学校給食用物資納入業者登録基準に適合する業者(詳しいことは、HPに掲載する学校給食用物資納入業者登録申請要領を確認してください)

申込 ▶ 1月4日～20日、申請書を直接、学校給食課へ。申請書は、HPからダウンロードできます

その他 ▶ 引き続き登録を希望する場合でも、申請が必要です

日赤社員社費・寄付金募集へのご協力ありがとうございました

福祉課 ☎89-2131

日本赤十字社の社費・寄付金の募集に対して、普通社員2万710世帯、特別社員65世帯、法人16事業所などから、1,300万8,020円をいただきました。これらは、災害救護や血液事業、各種講習会などの活動に活用します。

女性弁護士による法律相談

市民相談室 ☎89-2104

日時 ▶ 12月24日(土)

13:00～16:00

会場 ▶ プリオ5階市民相談室

内容 ▶ 夫や恋人からの暴力、離婚・相続問題などを対象とした法律相談

対象 ▶ 市内に在住の女性

定員 ▶ 6人(先着順)

申込 ▶ 12月12日～20日、電話で受付

猫の家族さがし会

県動物保護管理センター東三河支所 ☎0532-33-3777

日時 ▶ 12月23日(金)

9:30～11:30(途中参加不可)

会場 ▶ 県動物保護管理センター東三河支所(豊橋市神野新田町)

内容 ▶ センターに収容された猫の里親探し

対象 ▶ 県内に在住の20歳以上

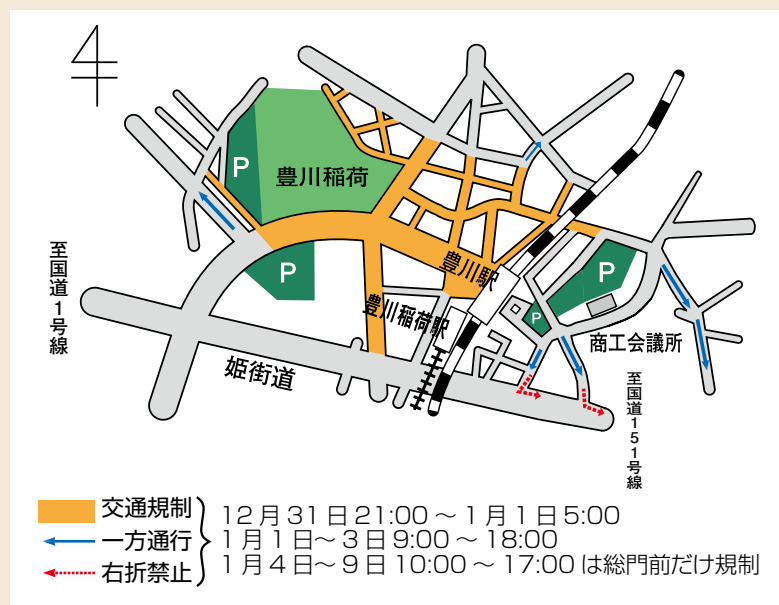
申込 ▶ 当日、会場へ

その他 ▶ 集合住宅や借家の場合は、管理規約を持参してください

豊川稲荷周辺の交通規制

豊川警察署 ☎89-0110

豊川警察署では、豊川稲荷初詣に伴う歩行者の安全や、車の円滑な流れを確保するため、年末から年始にかけて、交通規制を行ないます。



井戸メーターなどの検針にご協力を

下水管理課 ☎93-0157

井戸メーターなどの検針は2カ月に1回行います。検針が円滑に行えるように、メーターボックスの上に物を置かない、通路をふさがないなどのご協力をお願いします。また、井戸メーターなどの有効期限の確認や定期的な点検をお願いします。



大規模小売店舗届出書の縦覧

商工観光課 ☎89-2140

該当大規模小売店舗の設置者が配慮すべき事項について意見のある方は、縦覧期間中に県へ意見書を提出することができます。

店舗▶(仮称)豊川・正岡SC(正岡町)

縦覧期間▶1月16日(月)まで

縦覧場所▶商工観光課(北庁舎2階)、県産業労働部商業流通課

年末の安全なまちづくり市民運動

人権交通防犯課 ☎89-2149

12月1日から20日まで年末の安全なまちづくり市民運動を実施します。期間中は関係団体が連携し、パトロールの強化、街頭広報活動、交通安全・防犯教室などを行います。交通事故や犯罪被害の防止を心掛けましょう。



TOYOKAWA DATA

●人口と世帯/11月1日現在	
総数	183,028人 (+3人)
男	91,120人(+158人)
女	91,908人(-155人)
世帯	69,190世帯(+218世帯)

()内は前月比

●火災と救急/10月	
火災	0件
救急	641件

豊川消防署調べ

※交通事故状況と犯罪発生状況については、HPを確認してください。

第2期豊川市教育振興基本計画(案)のパブリックコメント手続

教育委員会庶務課 ☎88-8032

パブリックコメント手続により、「第2期豊川市教育振興基本計画(案)」に対する意見を募集します。募集期間は12月20日から1月19日までです。

この計画は、平成29年度から5年間の教育振興を推進するために取り組む施策を定めるものです。内容の詳細については、教育委員会庶務課(音羽庁舎2階)、市役所1階ロビー、各支所、プリアオ窓口センター、各公民館、中央図書館で閲覧できます。HPにも掲載します。

市民憲章啓発習字の受賞作品決定

市民憲章推進協議会(市民協働国際課内) ☎89-2165

市内の小学6年生を対象とした市民憲章啓発に関する習字作品の募集に対して100点の応募があり、選考の結果、次の方が受賞しました。受賞作品は、12月8日(木)までは市役所本庁舎1階ロビー、12月10日から19日まではプリアオ4階市民交流ホールで展示します。

■最優秀賞

上嶋 菜月さん(代田小)

■優秀賞

藤田 華帆さん(千両小)

■佳作

松田 和歩さん(菖小)



最優秀賞作品

第10次豊川市交通安全計画(案)のパブリックコメント手続

人権交通防犯課 ☎89-2149

パブリックコメント手続により、「第10次豊川市交通安全計画(案)」に対する意見を募集します。募集期間は1月1日から31日までです。

この計画は、平成28年度から5年間の交通安全を推進するために取り組む施策を定めるものです。内容の詳細については、人権交通防犯課(北庁舎2階)、市役所1階ロビー、各支所、プリアオ窓口センター、各公民館、中央図書館で閲覧できます。HPにも掲載します。

人権週間

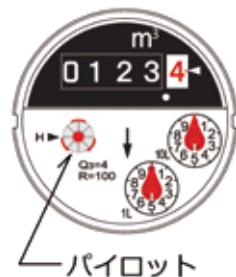
人権交通防犯課 ☎89-2149

12月4日から10日までは人権週間です。人権擁護委員による特別相談を、12月6日(火)13:30から15:30まで、市民相談室(北庁舎4階)で行います。

家庭内の漏水にご注意を

水道業務課 ☎93-0151

冬は水道管の凍結などにより、家庭内での漏水が発生しやすい季節です。漏水を調べるには、蛇口を全て止めて、メーターを確認してください。パイロット部分が回っているときは、どこかで漏水していると考えられます。漏水の可能性がある場合は、最寄りの市指定水道工事店へ連絡し、個人負担で修繕をしてください。なお、地下漏水の場合は、水道料金の一部が軽減される制度があります。



パイロット



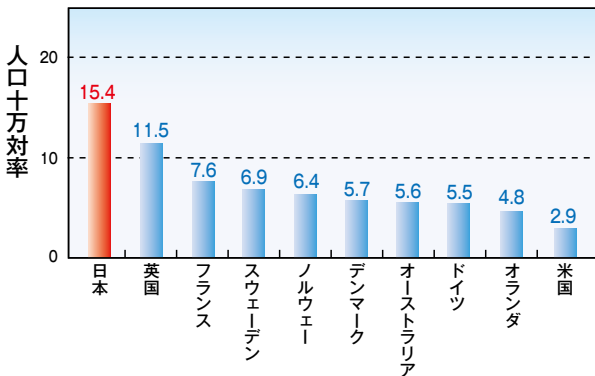
古くて新しい病気 結核

寒さが増し、風邪をひきやすくなる季節です。風邪と症状が似ているため、見過ごされやすい病気として結核があります。

結核は、昭和25年まで日本人の死亡原因の第1位を占めていましたが、薬の開発や食生活・衛生状態の向上により急速に減少しました。しかし、近年では、年間約2万人が発病、2千人が死亡し、他の先進国と比べて罹患率が高くなっています。

日本における重大な感染症ともいえる結核について、病気や感染・発病の特徴などを正しく理解しておきましょう。

日本と先進国の結核罹患率(全結核)
(平成26年厚生労働省調査)



■結核とは

結核は、発病した人の咳やくしゃみにより空気中に飛び散った結核菌を吸い込むことで起こる感染症です。結核菌に感染した場合、必ずしもすぐに発病するわけではなく、体力が落ちて免疫機能が低下すると、結核を発病しやすくなります。

■症状は

活発化した結核菌は体内で増殖し、主に肺の内部で炎症を引き起こします。初期は、咳、痰、微熱など風邪に似た症状が長く続くのが特徴です。治療をせずに放置すると炎症が進み、肺が破壊され、血痰が出たり、呼吸困難になるなど重症化し、死に至ることもあります。



Health and Fitness



●保健センター 89-0610
詳しい情報は

■再び増加する要因とは

結核を発症する人の半数以上が70歳以上の高齢者です。この年代の多くが戦前・終戦直後に結核に感染しており、加齢により免疫機能が低下することで、結核を発病しています。また、もともと結核に対する免疫機能のない若い世代が増えており、結核を発病していることに気が付かず、学校などで感染を広める集団感染もみられます。

■感染や発病を予防するには

結核の感染や発病を防ぐためには、免疫機能を高めておくことが重要です。バランスのとれた食事と十分な睡眠、適度な運動を継続して行いましょう。また、早期発見・治療が重要なため、風邪に似た症状が2週間以上続く場合は、早めに医師の診断を受けましょう。



こんな時どうなる 家族や会社の同僚など身近な人が結核になったら

身近な人が結核を発病すると、家族や周囲の人は感染する恐れがあります。保健所は、感染の拡大を抑制するため、最初の患者から接触者の状況を調査し、感染した可能性がある人を対象に接触者健診を行います。保健所から、接触者健診の通知があった場合は、ご協力をお願いします。

がん検診・歯周病健診など

- 期間 ▶ 2月13日(月)まで
- 対象 ▶ 40健診受診券、乳がん・子宮頸がん検診無料クーポン券、歯周病健診受診券をお持ちの方
- 費用 ▶ 無料(クーポン・受診券持参)
- 申込 ▶ 市内の医療機関に予約をしてください。終了間際には予約が取れないことがありますので、早めに受診をしてください

高齢者肺炎球菌定期予防接種

- 期間 ▶ 3月31日(金)まで
- 対象 ▶ 今年度に65歳、70歳、75歳、80歳、85歳、90歳、95歳、100歳になる方で、今までに一度も肺炎球菌予防接種をしたことのない方
- 費用 ▶ 2,000円(非課税世帯は無料)
- 持ち物 ▶ 送付した予診票
- 申込 ▶ 委託医療機関に予約をしてください

すくすく広場

会場 ▶ 保健センター ☎89-0610

教室・相談など	受付日時	対象	備考
パパママ教室 (本物の赤ちゃん抱っこ講座)	1月14日(土) 9:30~ 9:45	妊娠中の方と家族	当日、母子手帳、筆記用具を持って会場へ
パパママ教室(安産準備講座)	1月20日(金) 9:30~ 9:45	妊娠中の方と家族	
子育て安心教室(こころ編)	1月24日(火) 9:45~10:00	妊娠中・産後6カ月未満の方と家族	
子育て安心教室(からだ編)	1月27日(金)13:15~13:30	妊娠中・産後6カ月未満の方と家族	
妊産婦歯科健診	1月23日(月)13:15~13:30	妊娠中・産後1年未満の方(各1回)	
親子教室 はじめの一步	1月14日(土) 9:45~10:00	平成28年10月・11月生まれの子ども	当日、母子手帳、バスタオルを持って会場へ
モグモグ教室	1月12日(木) 9:45~10:00	平成28年 8月 1日~15日生まれの子ども	当日、母子手帳、バスタオル、スプーン、筆記用具を持って会場へ
	1月26日(木) 9:45~10:00	平成28年 8月 16日~31日生まれの子ども	
親子ピタコチョコ教室	1月11日(水) 9:45~10:00	平成28年 4月生まれの子ども	当日、母子手帳、筆記用具を持って会場へ
もうすぐ3歳!知っ得教室	1月18日(水) 9:45~10:00	平成26年 2月生まれの子ども	当日、母子手帳、筆記用具を持って会場へ
子ども栄養相談	1月 13日(金) 13:30~14:30~	就学前の子ども	電話で、保健センターへ(要予約)
子ども発達相談	1月 17日(火) 9:30~10:30~	就学前の子ども	電話で、保健センターへ(要予約)

教室・相談	受付日時	会場	対象	備考
ママのための健康体操教室	1月11日(水) 9:45~10:00	御津福祉保健センター	平成28年6月生まれの子どもと母	希望する日程を選んで、母子手帳、タオル、飲み物を持って会場へ
	1月12日(木) 9:45~10:00	いかまい館		
育児相談	1月 4日(水) 9:30~10:30	いかまい館	乳幼児と保護者	当日、母子手帳を持って会場へ
	1月10日(火) 9:30~10:30	小坂井生涯学習会館		
	1月18日(水) 9:30~10:30	音羽福祉保健センター		
	1月23日(月) 9:30~10:30	保健センター		
	1月25日(水) 9:30~10:30	御津福祉保健センター		

● 乳幼児健診〈受付時間〉13:00~13:30 / 会場 ▶ 保健センター

健診	期日	対象の子ども	備考
4か月児健診	1月11日(水)	平成28年 8月21日~ 8月31日生まれ	当日、バスタオルを持って会場へ。ブックスタート(読み聞かせ)もあります
	1月19日(木)	平成28年 9月 1日~ 9月10日生まれ	
	1月31日(火)	平成28年 9月 11日~ 9月20日生まれ	
1歳6か月児健診	1月 5日(水)	平成27年 6月 21日~ 6月30日生まれ	当日、歯ブラシを持って会場へ。フッ化物塗布もあります
	1月17日(火)	平成27年 7月 1日~ 7月10日生まれ	
	1月24日(火)	平成27年 7月 11日~ 7月20日生まれ	
2歳児歯科健診	1月 4日(水)	平成26年12月 11日~ 12月20日生まれ	当日、歯ブラシを持って会場へ。フッ化物塗布希望の場合は640円が必要です
	1月20日(金)	平成26年12月21日~ 12月31日生まれ	
	1月27日(金)	平成27年 1月 1日~ 1月10日生まれ	
3歳児健診	1月 6日(金)	平成25年 9月21日~ 9月30日生まれ	当日、自宅で実施した目と耳の検査票と、採尿容器(容器は事前に郵送。当日朝に採尿)を持参
	1月12日(木)	平成25年10月 1日~ 10月10日生まれ	
	1月25日(水)	平成25年10月 11日~ 10月21日生まれ	

※共通の持ち物として、母子手帳、赤ちゃんノートの健康診査票、筆記用具

けんこう広場

会場 ▶ 保健センター

教室・相談など	日時	対象	備考
こころの健康相談	1月11日(水) 9:30~11:40	こころの相談をしたい方	電話で、こころの電話相談専用電話(95-0783)へ(要予約)。電話相談も可
	1月23日(月)13:30~15:40		
オリジナル健康体操講習会	1月13日(金)13:30~15:00	市内に在住の方	当日、室内靴、タオル、飲み物を持って会場へ
健康相談	1月16日(月) 9:00~12:00	生活習慣・健康の相談をしたい方	電話で、保健センターへ(要予約)
得するウォーキング教室	1月22日(日)13:30~15:30	市内に在住で、歩く基本を学びたい方	電話で、保健センターへ(要予約)。会場は総合体育館
食べ方と栄養相談	1月23日(月) 9:30~11:30	食生活の相談をしたい方	電話で、保健センターへ(要予約)
楽ちん栄養バランス教室	1月27日(金)、2月3日(金)、10日(金) 10:00~11:30	食事の適量を学びたい方	電話で、保健センターへ(要予約)
赤塚山を歩こう会	1月27日(金)10:00~11:45 (雨天は1月30日(月)に順延)	運動に関心がある方、始めたいと思っている方	当日、ぎょぎょランド前へ

10月のまちの話題を写真で紹介します! /

TOYOKAWA TIMES 10 2016



トヨカワタイムス ● まちの話題



動く広報 発信中

アプリをインストールして写真にスマホをかざしてください。

紙面に掲載されている映写機マークがある写真にスマホをかざすと動画が始まります。体験するには無料アプリ「Aurasma」が必要です。導入方法などは市ホームページをご覧ください。

豊川市 動く広報 検索



22日

小中学校作品展 個性あふれる力作を展示

赤塚山公園で「色もはすむ 形もはすむ 心もはすむ」「創ろう 僕らの世界」をテーマに、小中学校作品展が開催されました。色とりどりの鯉のぼりや廃材を利用した宇宙船のオブジェなど、市内の小中学生が趣向を凝らした作品 7,000 点が並ぶ会場では、スタンプラリーも行われ、多くの家族連れで賑わっていました。

2日

おひねりが飛ぶ 赤坂の舞台伝統芸能公演

小屋掛けによる特設の観客席で知られる赤坂の舞台で伝統芸能公演が開催されました。

舞台では、赤坂小のみのり太鼓、萩原神社祭礼の獅子舞神楽、一宮南部小歌舞伎クラブと金沢歌舞伎による歌舞伎が披露され、子どもたちの熱演に観客からはおひねりが飛んでいました。



8日

ecoを学ぼう! とよかわ環境フェア2016

とよかわ環境フェア 2016 が文化会館で初めて開催されました。

会場では、地球温暖化対策やリサイクルなどをテーマにした催しが開かれ、北京五輪メダリストでJOCスポーツ環境アンバサダーの宮下純一さんがスポーツを楽しめる自然環境について講演しました。





15日 戦国時代にタイムスリップ
伊奈城趾公園の月見の宴

徳川葵の紋発祥ゆかりの地とされる伊奈城趾公園で伊奈本多氏をしのぶ月見の宴が開催されました。

甲冑をまとった戦国具足弓隊の実演、地元の子どもたちによる伸開太鼓などが披露され、月とかがり火が辺りを照らすと、園内は戦国時代にタイムスリップしたような雰囲気になりました。

CITIZENSREPORT 

みんなの
写真館

今月の記者
坂井 英明 さん (赤坂町)

「参勤交代を再現した大名行列」

大名行列が旧東海道・赤坂宿一帯を練り歩きました。江戸時代の参勤交代の様子を表現した約100人の大名行列が「下にい、下にい」という掛け声で進むと、辺りは江戸情緒に溢れていました。

※現在、「みんなの写真館」では、平成28年12月に撮影した写真を募集しています。



MY COLOR

Vol.21

きらっと*とよかわっ! 輝くひと

さまざまな分野で活躍する豊川市出身のトップランナーを紹介します

大好きなボウリングで 日々成長していききたい

〈プロボウラー〉安藤 瞳さん



安藤 瞳
(あんどう ひとみ)

三蔵子小、金屋中、NHK学園を卒業。2010年にプロテストに合格。第1回次世代P★リーガー発掘プロジェクトに合格し、P★LEAGUEでも活躍中。現在は東名ボール(瀬戸市)に所属。



試合では、最初から最後まで自分のフォームを崩さずに投げ抜くことが重要と話す。

子どもの頃から家族でよくボウリング場に行っていたという安藤さん。投げるたびに魅力にはまっていき、1日に20ゲーム投げることもあるほど夢中になっていった。「ボウリングをしているときに一番元気になれる瞬間だった」と話す。

本格的にボウリングを始めたのは中学3年生のとき。母親が広報とよかわに載っていたボウリング教室の記事を見つけ、参加することに。そこで講師をしていた林久美子プロから「そんなにボウリングが好きなら、プロを目指せばいいよ」と声をかけられ、プロになることを意識し始めた。

勤務を続け、アマチュアの大会などで経験を積んだ。プロテストを受けたのは21歳のとき。周りからはまだ早いと言われたが、経験のためと気負わず臨んだ結果、見事に合格。「受験者のみんながプロを目指して真剣に投げている緊張感を楽しむことができた」という。

プロになった当初は、レベルの高さや環境に慣れず、ただ投げるだけで精一杯だった。プロになったことを後悔するときもあったが、応援してくれる母親からの「やりたいと思ったことならやりきりなさい」という厳しい言葉を受け、続けることを決意。プロとして成長するため、体力トレーニンクに加え、ボールの性能や会場ごとのレーンコンディションなどの研究に取り組んだ。また、大会では、相手に気持ちで負けないこと、いつもどおり冷静に投球することを心掛けるなど、精神面も充実させた。

現在は、所属ボウリング場の協力もあり、成績も上昇。ランキングでシード権を手にする36位以内を目指すまでとなった。また、多くのプロが出演するボウリングトーナメント番組「P★LEAGUE」にも参戦し、活躍の場を広げている。

プロになりさらにボウリングが好きになったという安藤さん。「日々新しい発見があるところがボウリングの魅力。いろいろ試してイメージどおり投げられたときが一番うれしい」と語る。

大好きなボウリングと一緒に成長し続ける安藤さんの活躍を応援したい。

12月の救急当直医と無料市民相談の予定をお知らせします。1月の予定は12月16日に市ホームページへ掲載します。

救急当直医

- 保健センター ☎89-0610
受付時間を確認の上、利用してください。救急担当医は変更することもありますので、確認は**消防署(89-0119)**へお願いします。

■内科・小児科	
休日夜間急病診療所(萩山町) 89-0616 下記時間に受付	
平日 ▶ 19:30~23:30	日曜・祝日 ▶ 8:30~11:30
土曜日 ▶ 14:30~17:30	12:45~16:30
18:45~23:30	17:45~23:30
豊川市民病院(八幡町) 86-1111 下記時間に受付	
毎日 ▶ 0:00~8:00	

■外科	
土曜日 ▶ 診療時間終了後~18:00受付	
日曜・祝日 ▶ 10:00~18:00受付	
3日 土	武田整形外科(牛久保町) 89-0288
4日 日	後藤病院(桜木通) 86-8166
10日 土	大崎整形リハビリ(大崎町) 84-8261
11日 日	総合青山病院(小坂井町) 73-3777
17日 土	樋口病院(諏訪) 86-8131
18日 日	総合青山病院(小坂井町) 73-3777
23日 金	可知病院(国府町) 88-3331
24日 土	おげき整形外科(御津町) 77-1212
25日 日	宮地病院(豊川町) 86-7171
30日 金	豊川さくら病院(市田町) 85-6511
31日 土	後藤病院(桜木通) 86-8166
豊川市民病院(八幡町) 86-1111 下記時間に受付	
平日 ▶ 診療終了後~8:00	
土曜・日曜・祝日 ▶ 18:00~8:00	

■歯科	
豊川市歯科医療センター(諏訪) 84-7757 下記時間に受付	
平日・土曜 ▶ 20:00~22:30	
日曜・祝日 ▶ 9:00~11:30	

■婦人科		9:00~16:30受付
11日 日	藤澤F.K(四ツ谷町)	84-1180

■眼科		19:00~22:30受付
4日 日	よしおか眼科(中部町)	82-3001
11日 日	湯浅眼科(千歳通)	86-0016
18日 日	やまざき眼科(久保町)	82-4000
25日 日	有木眼科クリニック(駅前通)	86-1888

■耳鼻科		19:00~22:30受付
4日 日	あけぼの町耳鼻咽喉科(東曙町)	83-3341
11日 日	いたや耳鼻咽喉科(馬場町)	89-8733
18日 日	総合青山病院(小坂井町)	73-3777
25日 日	伊藤医院(下長山町)	86-2637

■泌尿器科		19:00~22:30受付
17日 土	大野泌尿器科(馬場町)	86-9651

無料市民相談 (29日~31日、祝日を除く)

●市民相談室(市役所北庁舎4階) 89-2104			
市民よらず相談(電話相談可)	毎週月~金曜日	9:00~16:00	
行政よらず相談(電話相談可)	毎週木曜日	13:30~15:30	
人権よらず相談(電話相談可)	毎週火曜日	13:30~15:30	
●東三河消費生活豊川センター(市役所北庁舎4階) 89-2238			
消費生活相談(電話相談可)	毎週月~金曜日	9:00~16:30	
多重債務相談(電話相談可)	毎週月~金曜日	9:00~16:30	
●プリオ5階市民相談室 82-1305			
法律相談(予約制) 予約 89-2104	3・10・17・24・27日	13:00~16:00	
女性悩みごと相談(電話相談可) 予約 ☎ 89-2104	2・16日	10:00~14:30	
登記相談(予約制) 予約 89-2104	6・20日	13:00~16:00	
測量相談	9日	13:00~16:00	
不動産相談	22日	13:00~16:00	
労働相談(予約制) 予約 89-2140	8日	13:00~16:00	
若者自立支援相談(予約優先) 予約 ☎ 67-3201	1・15日	13:00~16:00	
子ども・若者心理相談(予約制) 予約 ☎ 84-5756	14・28日	10:00~16:00	
●いかまい館 92-1377 / ☎福祉課 89-2131			
障害者よらず相談	21日	13:30~15:30	
●音羽支所 88-8000 / ☎福祉課 89-2131			
障害者よらず相談	14日	13:30~15:30	
●御津福祉保健センター 77-1500 / ☎福祉課 89-2131			
障害者よらず相談	14日	13:30~15:30	
●小坂井文化センター 78-3586			
人権よらず相談 ☎人権交通防犯課 89-2149	22日	10:00~12:00	
心配ごと相談 ☎福祉課 89-2131	22日	10:00~12:00	
●ウィズ豊川 83-5211 / ☎福祉課 89-2131			
内職相談	毎週金曜日	10:00~15:00	
聴覚障害相談(手話による相談)	13日	13:30~15:30	
障害者よらず相談	14日	13:30~15:30	
知的障害者相談	14日	10:00~12:00	
障害者就労支援相談(予約制) 予約 65-8511	8日	10:00~15:00	
●子育て支援課(市役所本庁舎1階) 89-2133			
ひとり親家庭相談	毎週月~金曜日	10:00~17:00	
●子育て支援センター(プリオビル5階) 89-1398 / 市内各保育園			
乳幼児子育て相談	子育て支援センター	毎週月~金曜日	10:00~18:00
	各保育園	毎週火・木曜日	10:00~15:00
●少年愛護センター(子育て支援センター内) 84-5756			
●家庭児童相談室(子育て支援センター内) 84-1329			
児童・青少年相談	毎週月~金曜日	10:00~17:00	
●心理教育相談室「ゆずりは」(予約制) 88-8033			
心理教育相談(勤労福祉会館)	毎週月~金曜日	10:00~16:50	
心理教育相談(音羽庁舎4階)	毎週月・水・木・金曜日	10:00~16:50	
心理教育相談(小坂井庁舎2階)	毎週月・木曜日	10:00~16:50	

財政確保を目的に有料広告を掲載しています。広告内容に関する一切の責任は広告主に帰属し、取扱商社等については、市が必ずしも推奨するものではありません。内容については直接広告主へお問い合わせください。

広 告