



特集

## 未来へつなぐ、まちづくり

～八幡駅周辺地区が生まれ変わります～

〈モノ、ヒト、シゴト〉 新東工業株式会社  
鋳造事業部 北山 隼次さん

イベントなどは新型コロナウイルス感染症対策を徹底した上で実施します。参加の際は、手洗い、マスクの着用、身体的距離の確保などにご協力をお願いします。なお、感染拡大防止のため、イベントなどの中止・延期や公共施設の利用制限などを行う場合があります。最新の情報は、市ホームページをご覧ください。

豊川市 公式

## ● ホームページ

広報とよかわ 検索

広報とよかわ3月号の情報はホームページで確認することができます。  
なお、一部の記事で手話動画を掲載しています。



ホームページ

豊川市 公式SNS

## Facebook・Twitter・Instagram

市では、SNSにより、まちの身近な話題や出来事など、魅力的な情報をタイムリーに発信しています。

※通信料は利用者負担です。



Facebook



Twitter



Instagram



スマートフォンなどへ、広報とよかわを配信しています。

※通信料は利用者負担です。



マチイロ

〈ケーブルテレビ〉

CCNetコミュニティチャンネル  
行政情報放送(5分番組)

とよかわ市政だより

デジタル  
12CH

毎日3回、市のイベント情報や制度などを中心に放送しています。詳しい放送時間については、CCNetの番組表、またはホームページを確認してください。



CITY AND PEOPLE  
— TOYOKAWA CITY —

豊川市で暮らす人、ゆかりのある人の声を通して、まちの魅力を紹介。豊川市への移住・定住に関する支援一覧も掲載しています。



サイトはこちら

SUSTAINABLE DEVELOPMENT GOALS

市ではSDGsの取り組みを推進しています。特集記事に、関連するアイコンを掲載します。

## ◎ 今月の納税 / 納期をお忘れなく

- 国民健康保険料 8期分
  - 後期高齢者医療保険料 9期分
- 〈納期限〉3月31日金

※口座振替をご利用の方は預貯金残高の確認をお願いします。

## 今月の表紙

昨年のお智恵文殊まつりで行われた書道パフォーマンス

## CONTENTS 目次

お知らせ	新型コロナワクチン接種のお知らせ	2
特集	未来へつなぐ、まちづくり ～八幡駅周辺地区が生まれ変わります～	3
	今月のトピックス	7
	HOT TOPICS	
	スポーツのススメ	11
	SPORTS	
	文化リズム	12
	CULTURE	
	図書館通信	13
	LIBRARY	
	暮らしの情報	14
	INFORMATION	
	子育て豊川応援団	20
	Child Rearing	
	ほけんコーナー	21
	Health and Fitness	
	TOYOKAWA TIMES	23
	まちの話題 / みんなの写真館	
	モノ、ヒト、シゴト	25
	TOYOKAWA PRODUCE	
	暮らしの連絡帳	26
	救急当直医 / 無料市民相談	

## 3月のイベント

12日	日	とよかわ農業市(9:00～赤塚山公園) 消防団観閲式(10:00～総合体育館前広場)
14日	火	ばんとおやつのあさいち ねこ(9:30～フードオアシスあつみ宿店駐車場 28日もあり)
21日	火	とよかわ桜まつり(～4月3日 桜トンネル他)
26日	日	とよかわ楽市(9:00～為當稻荷神社境内) 智恵文殊まつり(9:00～財賀寺)

## 訂正とおわび

①2月号の19ページでお知らせした「TOYOKAWA DATA」の記事のうち、「火災 855件」「救急 4件」とあるのは、「火災 4件」「救急 855件」の誤りでした。

②2月号の25ページ「モノ、ヒト、シゴト」の記事のうち、JAひまわりミニトマト部会の所在地「三谷町北浦68-1」とあるのは、「三谷原町北浦68-1」の誤りでした。

訂正しておわびします。



# 新型コロナワクチン接種のお知らせ

新型コロナワクチン接種の実施期間延長やワクチンに関するよくあるお問い合わせなどについてお知らせします。

なお、今後の国の動向により内容が変更となる場合があります。

## 最新情報は市ホームページで

ワクチンに関する最新の情報を掲載しています。

豊川市新型コロナワクチンコールセンター

☎56-2210 (FAX)89-5960

時間▶9:00~17:00(土・日曜日、祝日を含む)



## ！ 無料接種の実施期間が延長されます

新型コロナワクチン接種の実施は、3月31日(金)までとされていましたが、小児・乳幼児接種については、当面の間、現在の接種を継続して実施します。また、12歳以上の方については、秋から冬にかけて接種を行うなど、実施期間を延長します。なお、具体的なスケジュールなどについては、詳細が決まり次第、市ホームページなどでお知らせします。

## ！ 集団接種について

12歳以上の方、小児・乳幼児を対象とした集団接種を実施しています。希望する方は、クーポン券をお手元に用意の上、予約をしてください。詳しいことは、市ホームページを確認してください。

### 12歳以上

会場▶市民プラザ(プリオII4階)

#### ■1・2回目接種を受けていない方

1・2回目接種を受けていない方を対象に、従来ワクチンによる接種を実施しています。

#### ■オミクロン株対応ワクチンによる追加接種を受けていない方

オミクロン株対応ワクチンによる3~5回目となる追加接種を実施しています。個別接種については各医療機関に、直接、予約してください。

### 小児・乳幼児

会場▶保健センター

#### ■小児(5~11歳)

5~11歳の方を対象に、1・2回目接種と3回目の追加接種を実施しています。

#### ■乳幼児(生後6カ月~4歳)

生後6カ月~4歳の方を対象にワクチン接種を実施しています。対象者に送付している案内はがきに従ってクーポン券の発送申込をしてください。クーポン券が届き次第、接種の予約をしてください。

## ！ オミクロン株対応ワクチンが未接種でクーポン券がお手元にない方へ

オミクロン株対応ワクチンを未接種の方で、他市区町村で前回接種を完了し、豊川市に転入した場合や、クーポン券を紛失した場合は手続きが必要となります。接種を希望する方は、豊川市新型コロナワクチンコールセンターへお問い合わせください。

## ワクチンに関するQ&A



オミクロン株対応ワクチンを接種してから3カ月以上経過しますが、次の接種券はいつ送られてきますか



国の方針によりますが、少なくとも3月31日(金)までは送付しません

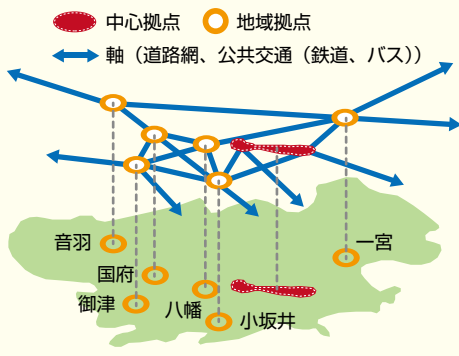
新型コロナワクチン接種の実施期間は延長されますが、3月31日(金)までのオミクロン株対応ワクチンの接種は、**一人1回まで**とされています。オミクロン株対応ワクチンを接種した方には、少なくとも3月31日(金)までクーポン券を送付しません。4月以降のクーポン券の送付については、詳細が決まり次第、市ホームページなどでお知らせします。

# 未来へつなぐ、まちづくり

～八幡駅周辺地区が生まれ変わります～



市では、それぞれの地域の特性を生かしなが人が集い、交流し、にぎわいのあるまちづくりに向けて取り組んでいます。この春、八幡地区に大型商業施設がオープンし、八幡駅周辺が大きく変わろうとしています。今回の特集では、市が進めるまちづくりについてお伝えするとともに、新しく変わっていく八幡のまちを紹介します。詳しいことは、八幡駅周辺地区まちづくり推進室（95-0018）へお問い合わせください。



拠点と軸のイメージ

## 市が目指す まちづくりの姿

全国的に進む人口減少と少子高齢化。医療や福祉・商業といった都市機能は一定の人口密度に支えられており、将来、生活サービス提供が困難な状況になることが懸念されています。豊川市の人口は令和2年の国勢調査において増加していますが、人口減少の問題と無関係ではありません。こうした背景を踏まえ、住民・民間事業者・行政が一

体となってコンパクトシティ（歩いて暮らせるまちづくり）を目指しています。

市では、主要な鉄道駅周辺を拠点として位置付け、中心拠点（豊川・諏訪・中央通地区）と、八幡・国府地区など6つの地域拠点を設け、各拠点へ都市機能の誘導を図っています。また、各拠点間の移動を支えるための道路や公共交通などの交通ネットワークを形成し、豊かに暮らし続けられるまちを目指していきます。

## 地域の拠点 八幡地区のまちづくり

地域拠点の1つである八幡地区は、既存の市民病院を中心に、医療・福祉・公共施設・商業・住宅などの多様な都市機能の集積を高めていき、交流によるにぎわいづくりと雇用の創出を図るまちづくりを目指しています。そのために必要な基盤整備などを現在進めています。

八幡地区の  
移り変わり

昭和42年、八幡地区に豊川（通称・野路）工業団地が造成され、その後、日立製作所豊川事業所、スズキ豊川工場が建設されました。これにより多くの雇用が生まれ、工業都市としての発展に大きく貢献してきました。これに伴い、周辺では土地区画整理事業により、良好な住宅地が形成されました。

平成25年、市民病院が光明町から移転し、医療の拠点として開業。その後、日立製作所豊川事業所が平成28年に、スズキ豊川工場が平成30年に相次いで製造を終了することとなり、大規模工場の跡地活用が大きな課題となりました。

現在、市では跡地を活用し、中心拠点を補完するにぎわいを生み出すまちづくりとして、福祉・公共施設・商業・住宅など、複合的な都市機能の集積に向けた整備を進めています。令和5年4月4日（火）に大型商業施設がグランドオープンし、令和7年度に総合保健センター（仮称）の完成が予定されています。

令和元年 12月撮影



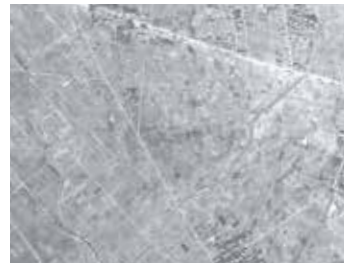
八幡駅南側に市民病院が建設され、周辺には住宅街が広がっている。

昭和43年 10月撮影



豊川工業団地造成後の八幡地区。工場や住宅が建ち始めている。

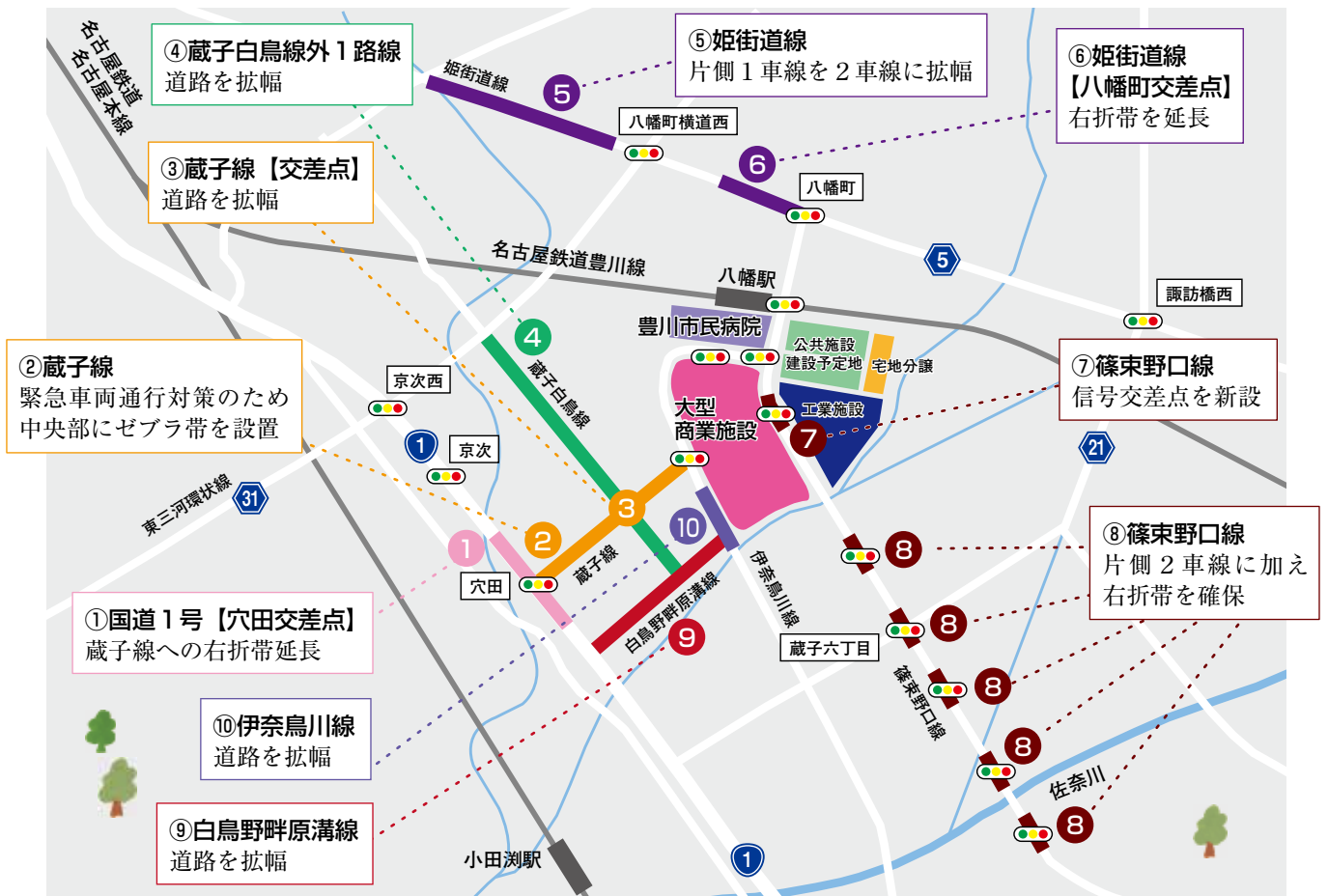
昭和32年 12月撮影



豊川工業団地造成前の八幡地区。周辺には田畑が広がっている。

八幡地区周辺の道路整備

大型商業施設や公共施設などの建設に伴う交流人口の増加に対応できるよう、下図のとおり、八幡地区周辺の道路整備などを行っています。





＼こう変わる！／

## 八幡駅周辺地区の都市機能

八幡駅の徒歩圏内に、既にある市民病院に加え、新たな都市機能が集まり、さらに暮らしやすいまちへ変わり始めています。今後は、福祉・公共施設・商業施設・住宅地・広場などが整備されていく予定です。便利で多機能な都市空間を回遊できる地域の拠点になっていきます。



**B-1 地区：公共施設整備**  
 総合保健センター（仮称）：令和7年度建設完了予定



※基本計画を基に作成したイメージ図。実際と異なります。  
 令和4年度に基本設計、令和5年度に実施設計を予定。

**B-2 地区：住宅地**  
 令和5年4月から入居開始予定



※イメージ図 実際と異なる場合があります。

## 八幡地区の公共交通がますます便利に！

- ・市民病院に乗り入れているバスが大型商業施設まで接続します。
- ・名古屋鉄道豊川線が臨時増便されます。

※八幡地区の各施設へお越しの際は、時間にゆとりをもったお出かけや電車などの公共交通機関のご利用をお願いします。



私のマニフェストにおける最重要施策は、八幡地区のまちづくりです。当該地区では、大型商業施設のオープンをはじめ、宅地分譲、総合保健センター（仮称）の建設など、多くの事業が展開しています。前身となる豊川工業団地は、これまで多くの雇用を生み出し、豊川市が工業都市として発展する中心的な役割を担ってきました。これからは、大型商業施設により約三千人の雇用が生まれ、集客の核としてにぎわいを創出していきます。また、その隣接エリアには、市内初となる無電柱分譲地として、先進的な住宅地が形成されます。市内には豊川稲荷をはじめとする魅力的な観光資源の他、とよかわブランドなど優良な商品が豊富にあります。中心拠点や、他の地区と連携し、市全体に波及効果を広げていきたいと考えています。八幡地区が新たな機能を生かし、雇用、交流、情報発信の核として、豊川市の発展や定住人口の増加などに、今後も大きく貢献してくれるものと期待しています。



豊川市長 竹本 幸夫

## まちの取り組み

八幡駅周辺地区の住民の皆さんが、まちを盛り上げるために行っているさまざまな取り組みを紹介します。

### 桜町連区



令和4年10月、桜町連区60周年記念事業「ふれあい祭り」が寄付公園で開催されました。地元商店などの出店やステージパフォーマンスが行われ、幅広い世代の方たちでにぎわいました。

### 代田校区 「ポジティブチケット事業」



代田小学校の児童が、地域行事に参加したり、学校で良い行いをしたりするとスタンプが貯まり、協力商店で景品と交換できる仕組みです。コミュニティの活性化につながっています。

### 八南連区



八幡町の有志で構成される「八幡町なごみの会」。住民が「和（なご）める」地域づくりのため、八幡駅前ロータリーの花壇や歩道などの緑化を進めています。

### 医療拠点地区：豊川市民病院



### A地区：大型商業施設 令和5年4月4日(火) グランドオープン予定



### 事業所内保育事業

※イメージ図 実際と異なる場合があります。

**大規模小売店舗  
出店事業**  
アンテナショップ、  
チャレンジショップ、  
観光ブースの出店支援



## Interview 地域の声



堀川 貴志さん  
綾 さん  
瑞斗くん  
(中野川町)

子どもが小さいので、健診を受けたり、買い物をしたり、歩いて回れる範囲でいろいろな用事を済ませることができるのは、便利で良いと思います。八幡のまちのにぎわいが、豊川のまちの発展につながっていくことを楽しみにしています。

# 今月のトピックス

## HOT TOPICS

2023

3

このコーナーでは、新しく始まる取り組みやたいせつなお知らせをピックアップして紹介します。

● 4月9日は投票日です

### 愛知県議会議員一般選挙

# 1

TOPICS

▼市選挙管理委員会(89局2123番)

4月9日(日)は、愛知県議会議員一般選挙の投票日です。あなたの一票が、明るく暮らしやすいまちづくりにつながりますので、投票日には貴重な一票を投じましょう。

#### 【投票時間・場所】

投票日の午前7時から午後8時まで。「投票所入場券」に記載の投票所で投票してください。

#### 【投票できる方】

投票できる方は、投票日までに18歳以上になる方で、選挙告示日の3カ月前から引き続き豊川市の住民基本台帳に記録され、選挙人名簿に登録されている方です。

なお、他の市区町村から豊川市に転入し、前の住所地の選挙人名簿に登録されている方は、豊川市では投票できませんので、前の住

所地の市区町村で投票してください。

#### 【期日前投票】

豊川市防災センター(市役所敷地内)など、市内5カ所で期日前投票を行うことができます。

選挙当日、各投票所に入が集中することを避けるため、期日前投票にご協力ください。

#### ● 期日前投票所の投票期間と投票時間

期日前投票所	投票期間	投票時間
豊川市防災センター	4月1日～8日	8:30～20:00
一宮・御津・小坂井生涯学習センター、音羽文化ホール	4月6日～8日	

#### 【不在者投票】

①他市区町村に長期滞在中の方

出張などで他の市区町村に滞在する場合、豊川市選挙管理委員会に投票用紙を請求し、滞在先で投票用紙を郵送により受け取り、滞在先の選挙管理委員会ですべて投票ができます。

「宣誓書」(市ホームページからダウンロード可)に、必要事項を記入し、直接、または郵送で、市選挙管理委員会(T42-8601諏訪1丁目1)へ提出してください。

②入院・入所している方

不在者投票ができる施設として指定を受けた病院・福祉施設などに入院・入所の方は、その施設で不在者投票ができます。

詳しいことは、各施設へお問い合わせください。

③身体に重い障害などがある方

身体障害者手帳を持ち、下表の条件に該当する方、または介護保険の被保険者証に要介護状態区分が「要介護5」と記載されている方は、事前に市選挙管理委

員会から「郵便等投票証明書」の交付を受け、郵便を利用して自宅などで不在者投票ができます。

④新型コロナウイルス感染症で自宅療養などを行っている方

外出自粛要請、または隔離・停留の措置に係る期間が告示日の翌日から当日までの期間にかかると見込まれる特定患者などは、郵便を利用して自宅などで不在者投票ができます。

③、④の郵便による投票は、投票日の4日前の午後5時まで(必着)に投票用紙を請求し、自宅などで投票してください。

詳しいことは、市選挙管理委員会へお問い合わせください。

#### ● 身体障害者手帳

障害名	障害の程度		
	1級	2級	3級
両下肢・体幹・移動機能の障害	○	○	△
心臓・腎臓・呼吸器・ぼうこう・直腸・小腸の障害	○	△	○
免疫・肝臓の障害	○	○	○





**ボランティア同時募集**

大会事務局スタッフと一緒に運営を手伝っていただけるボランティアスタッフを募集しています。

**従事内容** ▶ ①コース安全管理②リレーゾーン安全管理③ゴール記録④給水⑤本部運営

**申込** ▶ 市ホームページで受付

**日時** 6月4日(日) 午前10時から午後2時まで  
**会場** 陸上競技場およびその周辺  
**参加資格** 2歳を完走できる方  
**定員** 430チーム(1チーム4人から10人まで)(先着順)  
**費用** 一般は1人3千円、高校生以下は1人1千500円

**申込** 3月1日から4月25日まで(必着)。申込書を、郵送で、42・195番リレーマラソン大会事務局(〒814-0113 福岡市城南区田島5-13-26 フィールドブレイク内)へ。申込書は、スポーツ課(音羽庁舎2階)、総合体育館にあります。4月21日(金)までは、市ホームページからも申込可

▼スポーツ課(88局8036番)

**豊川リレーマラソン2023**

**2**

TOPICS

●仲間とタスキをつないで42・195キ。

● ふるさとの魅力を再発見しませんか

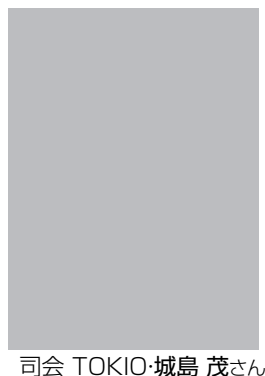
**NHK「民謡魂 ふるさとの唄」公開収録**

**3**

TOPICS

▶ 企画政策課(89局2126番)

返信部(宛先)	往信部(文面)
63円 □□□□□□	①郵便番号
あなたの住所	②住所
あなたの氏名	③氏名
	④電話番号
	⑤観覧希望人数 (2人まで)



市制施行80周年記念事業として、NHK「民謡魂ふるさとの唄」の公開収録を行います。  
**日時** 4月2日(日) 午後6時から午後7時30分まで  
**会場** 文化会館大ホール  
**出演** 城島茂さん他  
**対象** 小学生以上  
**入場料** 無料  
**申込** 3月10日(金)まで(必着)。往復はがきに①郵便番号②住所③氏名④電話番号

往信部(宛先)	返信部(文面)
63円 461-8725	<b>注意事項</b>
NHK名古屋放送局「民謡魂 ふるさとの唄(豊川市)」観覧係宛	返信部(文面)には何も記入しないでください

**NHKからのお知らせ  
個人情報の取り扱いについて**

個人情報は、抽選結果の連絡、本イベントに関連した放送・コンテンツ配信のご案内、アンケートのお願い、受信料の窓口サイトご紹介に利用させていただきます。利用目的が達成され次第、遅滞なく消去します。頂いた個人情報は、「一般分野プライバシーポリシー」に沿って取り扱います。

⑤観覧希望人数(2人まで)を記入の上、NHK名古屋放送局(〒461-8725)「民謡魂ふるさとの唄(豊川市)」観覧係へ。応募者多数の場合は抽選。3月16日(木)頃、当選者には入場整理券を、落選者には落選通知を発送します

●納付方法が便利になります

## 令和5年度から市税の納付方法が変わります

# 4

TOPICS

▼収納課(89局2268番)

4月以降に発行する市税の納付書分から、各種電子納付や全国の対象金融機関での窓口納付が可能となります。対象などは、次のとおりです。なお、口座振替・コンビニエンスストアでの納付も引き続き可能です。

**対象** 市県民税(普通徴収)、固定資産税・都市計画税、軽自動車税(種別割)

**利用可能な電子納付方法** クレジットカード決済、スマホ決済、インターネットバンキング決済など

**その他** 納付手続きに必要な通信費は、利用者負担となります。クレジットカード決済には手数料がかかります。詳しいことは、市ホームページを確認してください



詳しくはこちら

<納付書見本>



対象の納付書に印字されているこちらのコードを利用して、電子納付や全国の対象金融機関での窓口納付ができます。

なお、国民健康保険料、後期高齢者医療保険料については対象となりません。

## ●開園30周年を迎える赤塚山公園がリニューアルします

# 赤塚山公園リニューアルオープンイベント

# 5

TOPICS

▶公園緑地課(89局2176番)

豊川市出身の方とのコラボもあります!

人気ユーチューバーによるトークショー

暮らしをテーマに、自分の時間をとことん楽しむ方法を発信している人気ユーチューバー。



OKUDAIRA BASE  
奥平 眞司さん

絵本作家・かべやふようさんの作品展示

中池エリアと宮池エリアを結ぶ園路「風の散歩道」に、絵本作家・かべやふようさんが描いた「アート平板」が敷かれています。ぜひ、探してみてください。

4月1日(土)、市制施行80周年記念事業として、赤塚山公園の施設のリニューアル・官民連携・地域連携をテーマに、各種イベントを開催します。

**■昼の部**  
赤塚山公園リニューアルオープンイベント〜地域の魅力をつなげる〜  
時間 午前10時から午後3時まで  
内容 リニューアルした水の広場、アニアニまあるのふれあい体験広場の他、芝

赤塚山公園の夜を盛り上げます!

音楽イベント

ダンスやビートボックスの他、DJ KOOさんが「日本屈指の盛り上げ番長」としてイベントを盛り上げます。最後は、皆で願いを込めたLEDバルーンランタンを打ち上げます。



DJ KOOさん

生広場内に設置された大型遊具、飲食物販店などのオープンイベント。キッチンカー、ワークショップの出店など

**■夜の部**  
入場料 無料  
赤塚山公園NIGHT PARK  
〜これからの公園の姿〜  
時間 午後6時30分から午後9時まで  
内容 市民のスクエアでの音楽イベント、水の広場での噴水イルミネーション、展望台周辺のライトアップなど

**その他** イベントの料金など詳しいことは、豊川青年会議所のホームページを確認してください

● 4月1日から部・課の名称などを一部変更

## 組織機構改革を実施します

6

TOPICS

▼ 行政課 89局2123番

財政運営機能の強化など、

行政運営の適正な執行と合理化を推進するため、4月1日から組織の一部を変更します。

これにより、市の組織は14部51課110係4支所(市民病院を除く)となります。

### 部の新設・再編

#### 新設・再編となる部の組織図

- 企画部
  - 秘書課
  - 企画政策課
  - 元気なとよかわ発信課 **新設**
  - 情報政策課
- 総務部
  - 行政課
  - 人事課
  - 契約検査課
- 財務部 **新設**
  - 財政課
  - 財産管理課
  - 市民税課
  - 収納課
  - 資産税課

◇ 財務部の新設と企画部、総務部の再編

今後予想される厳しい財政状況への対応が求められることから、財政、財産管理、税関係の担当課を集約し、「財政」に特化した部を新設します。

併せて、「企画部」、「総務部」に属する課の再編を行います。

#### 新設・再編となる課の組織図

- 人権生活安全課 **名称変更** (市民部)
  - 人権推進係
  - 交通安全防犯係
- 市街地整備課 **新設** (都市整備部)
  - 業務係
  - 整備係
  - 都市交通係
- 地域福祉課 **新設** (福祉部)
  - 福祉政策係
  - 生活支援係
  - 保護係
- 障害福祉課 **新設** (福祉部)
  - 障害者支援係
  - 障害福祉係

### 課の新設・名称変更など

◇ 元気なとよかわ発信課の新設

秘書課・企画政策課が行ってきた、シティセールス、移住・定住・交流施策の一元的な情報発信などを行う課を新設します。

◇ 市街地整備課の新設

八幡駅周辺地区まちづくり推進室が行ってきた事業と都市計画課市街地整備係が行っている事業を併せて所管する課を新設します。

また、人権交通防犯課から公共交通係を移管し、係の名称を「都市交通係」に変更します。

これにより、市街地整備課には、業務係、整備係、都市交通係を再編します。

◇ 人権交通防犯課を名称変更

公共交通係の移管に伴い、課の名称を「人権生活安全課」に変更します。

併せて、交通防犯係の名称を「交通安全防犯係」に変更します。

◇ 福祉課の再編

福祉課の規模を適正にし、市民に分かりやすい相談体制の構築を図るため、福祉課を「地域福祉課」と「障害福祉課」に分割します。

なお、重層的支援体制整備事業は、地域福祉課が担当します。

分割に伴い、係の再編や名称変更を行います。

地域福祉課は、福祉政策係、生活支援係、保護係の3係体制、障害福祉課は、障害者支援係と障害福祉係の2係体制となります。

### 係の新設・名称変更など

◇ 商工観光課に産業振興係を新設

新産業の振興、スタートアップ推進を行う係を新設します。

◇ 商工観光課の統計係を行政課へ移管

統計資料の全庁的・効果的な活用を推進するため、統計係を行政課へ移管します。

◇ 道路河川管理課に巡視修繕係を新設

道路修繕などの市民サービス向上を目指し、係を新設します。

◇ 建築課の係名を変更

住宅に関する各種施策への取り組みを強化するため、住宅係の名称を「住宅政策係」に変更します。

## 輝け! 未来のトップアスリート Vol.71

〈野球〉天野 真緒 さん(東部小学校6年)  
磯谷 修汰 さん(一宮西部小学校6年)

共に兄の影響で、小学校低学年から地元の軟式野球チームで野球を始めた天野さんと磯谷さん。普段は、別々のクラブチームでピッチャーを務めている。週末の練習に加え、平日はランニングやバッティングをして自主練習に励んだ。めきめきと力を付けた2人は、小学6年生の秋、268人の中から選考を突破し、小学6年生16人で構成される中日ドラゴンズジュニアに選ばれた。選考後は、毎週末、東海地区で練習試合に参加し、監督たちからアドバイスを受け技術を磨いた。迎えた12月、他のプロ野球球団ジュニアチームと戦うトーナメントに出場。結果は、予選敗退となったものの「全国の選手のレベルの高さを感じた。この経験を生かし、中学校では全国で活躍できる力を付けていきたい」と語ってくれました。



天野 真緒さん 磯谷 修汰さん

スポーツのススメ  
SPORTS

●スポーツ課 ☎88-8036  
詳しい情報は

### 🏀 第1期ミニバスケットボール教室

**日時**▶ 女子は4月2日～6月25日の土曜日、または日曜日(全13回) / 男子は4月3日～6月26日の月曜日、または火曜日(全13回) 18:30～20:30

**会場**▶ 総合体育館他

**対象**▶ 市内に在住の小学生

**費用**▶ 4000円(説明会時に集金)

**申込**▶ 女子は3月24日(金)まで、男子は3月26日(日)まで、直接、または電話で、総合体育館(86-5175)へ

**その他**▶ 女子は3月25日(土)、男子は3月27日(月)の18:30から、総合体育館で説明会を行います

**問合せ**▶ 豊川ミニバスケットボール教室(内山)

☎090-4851-1441

### 🥋 なぎなた教室

**日時**▶ 4月1日～7月29日の土曜日(全15回)(4月29日、5月6日、7月22日を除く) 14:00～16:00

**会場**▶ 武道館

**対象**▶ 市内に在住、在勤、または在学の方(小学2年生以下は保護者同伴)

**費用**▶ 無料

**申込**▶ 電話で受付

**問合せ**▶ 豊川市剣道連盟なぎなた部会(渥美)

☎85-7187

### 🏊 豊川陸上競技大会

**日時・会場**▶ 陸上競技場で4月16日(日)9:00～17:00

**対象**▶ 東三河に在住、または在学の小学生 / 東三河に在住、在勤、または在学で、愛知陸上競技協会に登録のある中学生以上

**申込**▶ 3月14日～4月2日(必着)。3月28日(火)まで、専用サイトから選手登録を行い、費用を振り込んだ上、申込書に振込受領証の写しを貼り、郵送で、西部中学校(〒442-0854 国府町岡本24-2)へ。詳しいことは、豊川陸上競技協会ホームページをご確認ください

**問合せ**▶ 豊川陸上競技協会(田中)

☎070-2210-6269

### 全国・強豪大学の試合を無料で観戦 大学サカースプリングカップ2023

**日時**▶ 3月9日(木)・11日(土)  
9:00～

**会場**▶ 市サッカー場

**申込**▶ 直接、会場へ

**問合せ**▶ スポーツ課



## More Sports!

行事名	期日	会場	対象	申込
春休み、カヌーに乗りよう!	3月27日(月)	小坂井B&G海洋センター	市内に在住の小学3～6年生	3月4日～18日、豊川市スポーツ施設ガイドホームページで受付。応募者多数の場合は抽選 ☎小坂井B&G海洋センター 73-1850
第1期水泳教室	4月18日～7月上旬(全10回)	小坂井B&G海洋センター	親子ベビーは就園前の2・3歳児と保護者 / 子ども水泳は園児・小学生 / 成人水泳・水中エアロは15歳以上	3月1日～12日の10:30～20:30(5・12日は16:30まで)、直接、会場へ。豊川市スポーツ施設ガイドホームページでも受付 ☎小坂井B&G海洋センター 73-1850
市民交流グラウンドゴルフ大会	5月 7日(日)	陸上競技場	市内に在住、在勤、または在学の小学3年生以上	4月1日～19日、直接、総合体育館へ ☎豊川市グラウンドゴルフ協会(森) 87-5606
市民テニス大会	5月 7日(日)	豊川公園庭球場	市内に在住、在勤、または在学の高校生以上	4月1日～23日17:00、直接、パシフィックテニスクラブ(小田渕町2丁目13-1)へ ☎パシフィックテニスクラブ 84-8812



「心々庵」



- 文化会館 84-8411
  - 音羽文化ホール(ウィンディアホール) 88-8010
  - 御津文化会館(ハートフルホール) 76-3720
  - 小坂井文化会館(フロイデンホール) 78-3000
  - 桜ヶ丘ミュージアム 85-3775
- 詳しい情報は [豊川市 文化振興](#)

## お知らせ

茶室で憩いのひとときを

### 茶室「心々庵」がリニューアルオープンします

桜ヶ丘ミュージアム内にある茶室「心々庵」が、3月19日(日)にリニューアルオープンします。椅子に座ってお茶を楽しむことができる立礼席<sup>りゅうれいせき</sup>などの増築と、老朽化に伴う改修を行いました。利用申込は、利用月の6カ月前から桜ヶ丘ミュージアムで受け付けています。使用料など詳しいことは、市ホームページを確認してください。

問合せ ▶ 桜ヶ丘ミュージアム

## コンサート

民謡やカバー曲などを和洋楽器で演奏します

### 第150回記念 あったかハートのコンサート 津軽三味線×尺八 和楽器の魅力

日時 ▶ 5月14日(日)14:00～

会場 ▶ 御津文化会館

出演 ▶ 牧哲也さん、馬場淳史さん、竹内洋司さん、山田信晴さん

入場料 ▶ 500円

前売り ▶ 御津文化会館で発売中

問合せ ▶ 御津文化会館



牧 哲也さん



馬場 淳史さん



竹内 洋司さん



山田 信晴さん

## \*ロビーコンサート Lobby Concert

入場料500円

日時	イベント	会場
3月18日(土) 14:00～	おとはね! OVERCOME	音羽文化ホール

※今年度のロビーコンサートは、新型コロナウイルス感染症対策としてホールで開催します。

## 展覧会

桜を中心とした花の絵画を一堂に展示

### 市制施行80周年記念事業「桜と四季の花々展」

会期 ▶ 3月19日～4月9日

時間 ▶ 9:00～17:00(3月19日は11:00～)

会場 ▶ 桜ヶ丘ミュージアム

内容 ▶ 日本画の名品を所蔵する佐藤美術館と郷さくら美術館から厳選した、桜の絵画と四季を彩る花々の絵画を展示

入場料 ▶ 一般800円/学生400円(未就学児は無料)

その他 ▶ 市内各公共施設などにある割引付チラシをお持ちの方は、入場料が100円割引されます

問合せ ▶ 桜ヶ丘ミュージアム



「春宵」 宮崎 優さん

## 関連企画

### ロビーコンサート ピアノの祖先の打弦楽器 「星の音色 ハンマーダルシマー スプリングライヴ」

日時 ▶ 3月19日(日)13:30～

出演 ▶ 平野明子さん

費用 ▶ 無料

### ギャラリートーク

日時 ▶ 3月19日(日)・26日(日)14:30～

講師 ▶ 3月19日は、佐藤美術館学芸部長・立島恵さん、26日は、桜ヶ丘ミュージアム学芸員

その他 ▶ 桜と四季の花々展の当日の観覧券が必要

### ワークショップ「創作コーナー ミュージアムであそぼう」

日時 ▶ 3月21日(火)10:00～15:00

内容 ▶ 簡単な工作の体験

費用 ▶ 無料

### 【共通事項】

会場 ▶ 桜ヶ丘ミュージアム

申込 ▶ 当日、会場へ

# Library Topics PICK UP

## 👑 2022年 貸出ランキング BEST 3

### 一般図書

タイトル	著者	出版
1 流浪の月	凧良ゆう	東京創元社
2 小説8050	林真理子	新潮社
2 透明な螺旋	東野圭吾	文藝春秋

### 児童図書

タイトル	著者	出版
1 新型コロナウイルスのサバイバル2	ゴムドリco.	朝日新聞出版
1 異常気象のサバイバル1	ゴムドリco.	朝日新聞出版
3 100かいだてのいえ	いわいとしお	偕成社



## お知らせ 「マンガ・ラノベコーナー」のご案内

中央図書館2階通路にある「マンガ・ラノベコーナー」では、豊川市出身の漫画家の本など約2000冊を用意しています。館外貸出はできませんが、その場でくつろいでゆったり読むことができます。ぜひ、ご利用ください。



### 新刊&おすすめ本BOXを設置しています

マンガ・ラノベコーナーにある本についての感想や、お薦め本などの情報を、備え付けの用紙に書いて投稿してください。随時コメントを書いて掲示していきますので、本選びの参考にしてください。



- 中央図書館 ☎85-5536
- ジオスペース館 ☎85-5536
- 音羽図書館 ☎80-1355
- 御津図書館 ☎56-3538
- 一宮図書館 ☎93-6069
- 小坂井図書館 ☎72-2169

詳しい情報は

## 🎬 市民名画劇場

(● 10:00~ ● 13:30~)

期日	上映作品	会場
3月 9日(木)	アフリカの女王(字幕)	ジオスペース館 多目的ホール
3月23日(木)	女だけの都(字幕)	

## 🎪 イベント むかしむかしのおはなしコンサート

**日時** ▶ 3月26日(日) 13:30~14:30  
**会場** ▶ ジオスペース館多目的ホール  
**出演** ▶ おはなしペープサートとほぼさんず  
**内容** ▶ 市内に伝わる昔話のペープサート(紙人形劇)と音楽を融合したおはなし会  
**定員** ▶ 30人(先着順)  
**申込** ▶ 3月7日(火)から、中央図書館2階事務室で整理券を配布

## 📖 展示 手作り絵本作品展

**期間** ▶ 3月16日~4月18日  
**会場** ▶ 中央図書館エントランスホール  
**内容** ▶ すみれ絵本の会、おやこおはなしの会などが制作した手作り絵本の展示

## 🔥 HOT NEWS!!

### 図書館活動団体を紹介します

#### 修理本ボランティア

- **会場** 中央図書館
- **日程** 随時
- **内容** 図書館の本の修理



図書館で活動を行っているボランティア団体の紹介をします。活動の見学を希望される方は、中央図書館へお問い合わせください。

破れたり、傷んだりした図書館の本を修理しています。破損の状態はそれぞれ異なるため、できるだけ早く直せる方法を考えて、皆さんの手元に届けられるよう心掛けています。細かい作業ですが、和気あいあいとした雰囲気の中、仲間とコミュニケーションをとりながら楽しく活動しています。



修理本ボランティア  
西 英樹さん

時間はかかりますが、  
楽しみながら  
作業しています

※費用の記載のないものは無料 ※郵送先の記載のないものは「〒442-8601 諏訪1丁目1」宛て  
 ※HP:市ホームページ ※日時は、特別な記載がある場合を除き、各施設などの開庁日・執務時間内

もっと詳しく知りたい時は

広報とよかわ 検索

## 介護者交流会

西部高齢者相談センター  
 ☎88-8005

日時 ▶ 3月13日(月)  
 13:30~15:00

会場 ▶ ウィズ豊川

内容 ▶ 介護者同士の情報交換  
 対象 ▶ 高齢者を介護している方  
 申込 ▶ 当日、会場へ

## 講座・教室

LECTURE

## 平和の凧作り

平和交流館 ☎95-3069

日時 ▶ 3月25日(土)  
 10:00~12:00

会場 ▶ 平和交流館

対象 ▶ 小・中学生(小学3年生  
 以下は保護者同伴)

定員 ▶ 15人(先着順)

申込 ▶ 3月11日(土)から、直接、  
 または電話で、平和交流館へ

## 消防団観閲式

消防本部総務課 ☎89-9576

日時 ▶ 3月12日(日)10:00~

会場 ▶ 総合体育館前広場(雨天  
 の場合は、総合体育館に変更)

内容 ▶ 市長による観閲、消防団・  
 団員などへの表彰



## とよかわ農業市

農務課 ☎89-2138

日時 ▶ 3月12日(日)  
 9:00~11:00(荒天中止)

会場 ▶ 赤塚山公園

内容 ▶ 市内で生産された農産物  
 や加工品の販売

## 催し・イベント

EVENT

## 観光資源探訪ツアー

### 「豊川って、歴史が豊だ!」編

商工観光課 ☎89-2140

日時 ▶ 3月15日(水)  
 9:00~15:45

集合場所 ▶ 市役所正面玄関

内容 ▶ 三河国分尼寺跡史跡公園、  
 大橋屋、豊川海軍工廠平和公園、  
 豊川駐屯地三河史料館の見学

対象 ▶ 市内に在住、在勤または  
 在学の方

定員 ▶ 25人程度

持ち物 ▶ 昼食(見学先でも購入  
 可)、飲み物

申込 ▶ 3月8日(水)まで、電話、ま  
 たはHPで受付。

応募者多数の場合  
 は抽選

その他 ▶ 動きや  
 すい服装で参加



申込はこちら

## とよかわ桜まつり

観光協会 ☎89-2206

### ■とよかわ花巡るスタンプラリー

期間 ▶ 3月10日~4月9日

内容 ▶ 市内5カ所の桜スタ  
 ンプポイントを巡るイベント

その他 ▶ スタンプラリーの台  
 紙は、観光協会、観光案内所  
 にあります。3カ所以上のスタ  
 ンプを集めて、台紙を観光協会、  
 または観光案内所にお持ち  
 いただいた方に、お菓子を差し  
 上げます

### ■桜のライトアップ

期間 ▶ 3月21日~4月3日

会場 ▶ 市役所北側の桜トン  
 ネル、佐奈川堤(開運橋~金  
 屋橋)、御津山園地

内容 ▶ 桜の開花に合わせ、夕  
 刻~21:00、ライトアップを  
 行います

### ■とよかわ楽市

日時 ▶ 3月26日(日)

9:00~14:00

会場 ▶ 為当稲荷神社境内

内容 ▶ 豊川グルメなどの販売

## ぱんとおやつのおさいちねこ

商工観光課 ☎89-2140

日時 ▶ 3月14日(火)・28日(火)、4  
 月11日(火)・25日(火)

9:30~13:00(荒天中止)

会場 ▶ フードオアシスあつみ宿  
 店駐車場

内容 ▶ 新規開業者によるパンと  
 菓子の販売



## 子どもものづくり教室

豊川市子どもセンター

(生涯学習課内) ☎88-8035

日時 ▶ 4月15日(土)、5月20日(土)  
9:00~12:15

会場 ▶ プリオ生涯学習センター  
(プリオ4階)

内容 ▶ モーターで動くロボット  
「ピンポンUFO」作り

対象 ▶ 新小学4~6年生

定員 ▶ 各回20人(先着順)

費用 ▶ 600円

申込 ▶ 3月28日(火)から、電話、  
またはHPで受付



ピンポン  
UFO

## 新規採用の市職員

人事課 ☎89-2122

SPI(性格特徴および知的能力に関する総合検査)方式による、新規採用職員候補者試験を実施します。なお、SPI試験方式の試験と一般方式の試験(5月募集予定)を併願することはできません。

採用日 ▶ 令和6年4月1日

年齢要件 ▶ 平成7年4月2日以降に生まれた方

試験内容 ▶ 1次試験は集団面接、書類選考/2次試験はSPI、  
集団討論、適性検査/3次試験は個人面接、作文試験

申込 ▶ 4月1日~22日(消印有効)。申込書などを、郵送で、  
人事課へ。申込書は、人事課(本庁舎2階)、各支所、プリオ  
窓口センターにあります(HPからダウンロード可)

その他 ▶ 学歴要件など詳しいことは、HPを確認してくださ  
い

職種	定員	資格
事務職員	30人程度	学歴要件を満たす方
技術職員 (土木)	10人程度	土木(農業土木を含む)の学科を履修し、 学歴要件を満たす方
技術職員 (建築)	5人程度	建築の学科を履修し、学歴要件を満たす方
保健師	1人程度	保健師の資格免許を有する方、または令和 6年3月31日までに取得見込みの方

※定員(保健師を除く)は、一般方式を合わせた人数です。

※職員募集の年間計画については、HPを確認してください。

## 愛知県男女共同参画 人材育成セミナー

人権交通防犯課 ☎89-2149

日時 ▶ 5月~令和6年3月(全8  
回)10:30~15:30

会場 ▶ ウィルあいち(名古屋市  
東区)

内容 ▶ 女性や社会に関わる諸問  
題を学ぶ講座など

対象 ▶ 市内に在住の18~65  
歳の女性で全日程に参加できる  
方

定員 ▶ 1人

申込 ▶ 3月2日~16日、直接、ま  
たは電話で、人権交通防犯課(北  
庁舎2階)へ。応募者多数の場合  
は書類選考により決定します

その他 ▶ 交通費・食費は自己負担  
となります

## ちから塾6回コース

介護高齢課 ☎89-2105

日時 ▶ 4月17日~5月22日の  
月曜日(全6回)

13:45~15:00

会場 ▶ 金屋南市民館

内容 ▶ 運動、栄養、口腔など健康  
づくりについての講話や簡単な  
体操など

対象 ▶ 市内に在住のおおむね  
65歳以上の方

定員 ▶ 15人程度

持ち物 ▶ 飲み物、タオル

申込 ▶ 3月13日9:00~17日、  
電話で受付。応募者多数の場合  
は新規の方を優先

## 初心者向け文化講座

豊川文化協会 ☎89-7082

### ■川柳入門講座

日時 ▶ 4月19日(水)・26日(水)、5  
月17日(水)(全3回)

10:00~12:00

講師 ▶ 豊川やしの実会会員

費用 ▶ 700円

### ■茶道講座I(抹茶)

日時 ▶ 4月22日(土)・29日(土)、5  
月20日(土)・27日(土)、6月3日(土)

(全5回)10:00~12:00

講師 ▶ 表千家・鋤柄宗君さん

費用 ▶ 3000円

### 【共通事項】

会場 ▶ 桜ヶ丘ミュージアム

対象 ▶ 16歳以上の方

定員 ▶ 10人

申込 ▶ 3月30日(木)まで(消印有  
効)。はがきに①講座名②郵便  
番号・住所③氏名④年齢⑤電話  
番号⑥勤務先(学校名)を記入  
の上、豊川文化協会(〒442-  
0064桜ヶ丘町79-2)へ。各  
講座1人1通だけ有効。電話でも  
受付。応募者多数の場合は、市  
内に在住、在勤、または在学の方  
を優先の上、抽選。また、応募が  
定数に満たない場合は開講され  
ません





**自衛官**

自衛隊愛知地方協力本部  
豊川地域事務所 ☎85-2411

令和6年4月採用の自衛官を募集します。

■幹部候補生(歯科・薬剤科)

資格▶ 歯科は20~29歳。薬剤科は20~27歳。いずれも専門の大学卒業者(見込を含む)

試験日▶ ①4月22日(土)②6月24日(土)

申込▶ ①3月1日~4月14日②3月1日~6月15日、いずれも電話で受付

■幹部候補生(一般)

資格▶ 20~25歳の大学卒業者(見込を含む)、27歳までの修士課程修了者(見込を含む)

試験日▶ ①4月22日(土)・23日(日)②6月24日(土)

申込▶ ①3月1日~4月14日②3月1日~6月15日、いずれも電話で受付

■一般曹候補生

資格▶ 18~32歳

試験日▶ 5月19日~28日で1日

申込▶ 3月1日~5月9日、電話で受付

**出張サンテパルクinぎょぎょランド  
子ども工作教室**

赤塚山公園 ☎89-8891

日時▶ 3月5日(日)10:00~12:00、13:00~15:00

会場▶ ぎょぎょランド創造の部屋

内容▶ 息を吹きかけるとくるくる回るチューリップ作り

定員▶ 200人(先着順)

申込▶ 当日、会場へ

**募集**

RECRUITMENT

**自転車駐車場利用者**

人権交通防犯課 ☎89-2149

豊川駅西口第2自転車駐車場の利用者を募集しています。

費用▶ 一般は1カ月1500円、3カ月4000円、6カ月7200円 / 学生は1カ月1000円、3カ月2700円、6カ月4800円

申込▶ 直接、豊川駅東駐車場管理事務室へ。HPでも受付



詳しくはこちら

**小坂井文化センター教養講座**

小坂井文化センター  
☎78-3586

■子ども英会話教室

時間▶ 9:00~9:50

講師▶ ピーター・キスさん

対象▶ 市内に在住の新小学1年生

定員▶ 15人

持ち物▶ 筆記用具

■書道教室

対象・時間▶ 市内に在住の新小学3~6年生は9:30~10:20 / 市内に在住の15歳以上の方は10:30~11:30

定員▶ 各16人

講師▶ 坂部新蔵さん

持ち物▶ 書道用具、半紙、筆記用具

【共通事項】

期日▶ 4月~令和6年3月の土曜日で月3~4回

会場▶ 小坂井文化センター

費用▶ 2000円

申込▶ 3月2日~11日の9:00~17:00、直接、小坂井文化センターへ。申込書は、小坂井文化センターにあります(HPからダウンロード可)。応募者多数の場合は抽選

**プリア窓口センターをご利用ください**

プリア窓口センター ☎89-9191

土・日曜日や祝日にも証明書の交付などの各種業務を行う窓口センターをプリアビル5階に開設しています。お気軽にご利用ください。



分野	主な業務内容
戸籍	住民票・印鑑登録証明書・戸籍謄抄本・身分証明書の交付、転入・転出・転居・出生・死亡・婚姻・離婚などの届出、印鑑登録
パスポート	一般旅券の申請・交付、紛失・返納の届出
保険・年金	国民健康保険資格喪失届の受取、国民健康保険被保険者証などの再交付
福祉	福祉タクシー運賃助成利用券の交付
子ども	保育所負担金(保育料)・一時預かり事業利用料・放課後児童クラブ負担金の収納
税	納税証明書・所得証明書・課税証明書の交付、市県民税・固定資産税・国民健康保険料・後期高齢者医療保険料の収納
道路	道路占用料・公共用物使用料の収納

分野	主な業務内容
市営住宅	市営住宅収入申告書の受取、市営住宅使用料(家賃)の収納
上下水道	水道料金・下水道使用料・水道加入金の収納
その他	粗大ごみシールの販売

※業務時間は10:00~19:00 (プリア休業日、臨時休業日、年末年始を除く)。  
 ※出生・死亡・婚姻・離婚などの届出は、10:00~17:00 (17:00以降、土・日曜日、祝日は受け取りだけ)。  
 ※転入・転出・転居などの届出は、10:00~17:00 (土・日曜日、祝日を除く)。  
 ※パスポート業務は10:00~17:00 (申請は平日だけ、交付は平日と日曜日だけ)。  
 ※負担金などの収納については納付書をお持ちください。

## コンビニ交付手数料の減額

市民課 ☎89-2136

4月1日～令和7年3月31日、コンビニで交付する住民票、印鑑登録証明書、戸籍謄抄本、戸籍の附票において、手数料が各100円減額されます。市民課や各支所窓口などで発行する際の手数料は減額されませんので、ご注意ください。

## ごみの分別方法変更

清掃事業課 ☎89-2166

4月1日(出)から、以下のとおりごみの分別方法が変更になります。ご協力をお願いします。

### ■化粧品のびん

不燃ごみから資源のびん類へ変更となります。なお、移行期間のため、令和6年3月31日(日)までは不燃ごみとして出された場合でも回収を行います。

### ■充電式電池・ボタン電池

危険ごみでの回収を行います。なお、従来どおり、リサイクル協力店・販売店等回収協力店へも持ち込み可能です(自動車などのバッテリーは対象外)。

## 市コミュニティバスの運行ルート・ダイヤ変更

人権交通防犯課 ☎89-2149

3月30日(休)から、運行ルートとダイヤが一部変更になります。詳しいことは、3月中旬以降に、HPを確認してください。また、人権交通防犯課(北庁舎2階)、各支所などの公共施設、コミュニティバス車内で豊川市バスマップやポケット時刻表を配布します。



※色などが変更になる場合があります。

## 平和都市推進協議会会員

平和都市推進協議会  
(行政課内) ☎89-2123

平和都市宣言の理念を実現するための事業を行う「平和都市推進協議会」では、趣旨に賛同する一般会員を募集します。

**会員期間** ▶ 4月1日～令和6年3月31日

**会費** ▶ 1口1000円

**申込** ▶ 直接、または電話で、平和都市推進協議会(本庁舎2階)へ。HPでも受付。なお、理事への就任を希望する方は、4月28日(金)まで、直接、または電話で申し込みをしてください

## 暮らし・手続き

PROCEDURE

## 令和6年度の就学に向けての説明会

学校教育課 ☎88-8033

**日時** ▶ 4月21日(金)  
9:30～11:00

**会場** ▶ 御津文化会館

**内容** ▶ 発達に不安のある子どもの就学先を考える説明会

**講師** ▶ 豊川特別支援学校教諭など

**対象** ▶ 4・5歳児の保護者

**申込** ▶ 当日、会場へ

## おいでん祭出店者(一般物販・グルメ)

豊川市民まつり協議会  
☎86-4101

**日時** ▶ 5月27日(土)・28日(日)  
10:00～16:00

**会場** ▶ 市野球場、総合体育館前広場

**資格** ▶ 市内に本社・営業店舗を有する、豊川商工会議所、市内4商工会、豊川市商店街連盟の会員

**費用** ▶ テント1張り(5.4m×3.6m)につき2万2000円。電源は100Vコンセント1個(2口)につき1100円。200Vは別に指定する料金

**申込** ▶ 3月24日(金)まで。申込書に費用を添えて、直接、豊川市民まつり協議会(豊川商工会議所内)へ。申込書は、豊川商工会議所にあります(HPからダウンロード可)

## 少年少女発明クラブのボランティア指導員

生涯学習課 ☎88-8035

豊川少年少女発明クラブでは、子どもたちにもものづくりを教えるボランティア指導員を募集しています。試作品の検討や図面作成なども行います。詳しいことは、電話で、豊川商工会議所(86-4101)へ。

## 市制80周年記念PR映像が公開 秘書課 ☎89-2120

市制施行80周年記念事業として、市のPR映像(ミュージックビデオ)を制作しました。主演の演歌歌手・山川豊さんが「豊川豊」として歌を担当し、豊川高校ダンス部がバックダンサーを務めています。映像は、HPからご覧いただけます。



HPはこちら

### 映像の概要

昨年10月に公開された短編映像で、「豊川豊」に改名した山川豊さんが80周年記念ソングを歌いながら、市内各地を巡ります。子どもでも口ずさみやすい曲調と歌詞に注目!



ミュージックビデオより

**ミツバチの分蜂群にご注意を**

農務課 ☎89-2138

4月から9月にかけて、ミツバチの分蜂群が、木の枝などに見られることがあります。お困りの方は、農務課へ連絡してください。なお、処理には費用が掛かる場合があります。

**堆肥の無料配布**

資源化施設 ☎56-8878

刈草から作った堆肥を無料配布します。

日時▶3月19日(日)

9:30~11:30

配布会場▶資源化施設

申込▶当日、会場へ

その他▶袋やスコップは用意しますが、袋詰めや運搬は各自で行ってください

無料配布は平日にも行っていません。配布を希望される方は、事前にお問い合わせください。

**鳥獣捕獲活動にご協力を**

農務課 ☎89-2138

農作物に被害を与える有害鳥獣を捕獲するため、市内数力所に大型捕獲檻を設置し、捕獲活動を行っています。活動には、有害鳥獣をおびき寄せるための大量のエサが必要となります。

廃棄する農作物などをエサとしてご提供いただける場合は、お問い合わせください。

**智恵文殊まつりでの交通規制**

豊川警察署 ☎89-0110

3月26日(日)、財賀寺で智恵文殊まつりが開催されます。これに合わせて、9:00~15:30、車両通行止や一方通行などの交通規制を行います。ご理解とご協力をお願いします。規制箇所など詳しいことは、HPを確認してください。



HPはこちら

**その他**

OTHERS

**農薬・除草剤の使用にはご注意を**

農務課 ☎89-2138

農薬や除草剤を使用する場合は必要最小限の使用にとどめ、①製品ラベルに記載された使用方法の規定を守ること②散布する方向や風向きに配慮すること③住宅地や公園・広場などへの飛散を防ぐこと④散布の際には看板を立てるなど周知すること⑤不要になった農薬や空容器は適切に処理することなど、周囲への影響に注意してください。

**土地・家屋価格等縦覧帳簿の縦覧**

資産税課 ☎89-2130

市内に所在する土地・家屋の価格(評価額)を確認できます。

期間▶4月3日~5月31日

会場▶資産税課(北庁舎1階)

対象▶固定資産の所有者、所有者と同世帯の親族、亡くなった所有者の相続人、所有者から委任を受けた方

持ち物▶マイナンバーカードや運転免許証、健康保険証などの本人確認ができるもの、所有者との続柄が分かるもの、委任状など

その他▶固定資産の価格(評価額)について不服がある場合は、固定資産課税台帳に価格等を登録した旨の公示の日から納税通知書の交付を受けた後3カ月以内に、豊川市固定資産評価審査委員会へ審査の申出ができます。なお、納税通知書は5月に発送します

**生活保護の申請は国民の権利です**

福祉課 ☎89-2151

生活保護とは、最低生活の保障と自立の助長を図ることを目的として、その困窮の程度に応じ、必要な保護を行う制度です。

また、生活保護の申請は国民の権利です。生活保護を必要とする可能性はどなたにもあるので、ためらわずにご相談ください。

**■生活保護の要件**

生活保護は世帯単位で行います。利用できる資産や能力などを最低限度の生活維持のために活用することが前提とされています。

**■支給される保護費**

国が定める基準で計算される最低生活費と収入を比較して、収入が最低生活費に満たない場合に、最低生活費と収入の差額が保護費として支給されます。

また、医療費や住宅費など、生活を営む上で必要な各種費用についても支給されます。

**■生活保護の相談・申請窓口**

市内に在住の方の、生活保護の相談や申請は、福祉課(本庁舎1階)へ。生活保護制度や利用できる社会保障施策などについて、説明します。

### 豊川市民協働推進事業 補助金公開審査

市民協働国際課 ☎89-2165

令和5年度に実施予定で、補助金対象となる協働事業の公開プレゼンテーションを開催します。

日時 ▶ 3月25日(土)

13:30~16:00

会場 ▶ とよかわボランティア・市民活動センタープリオ(プリオ4階)

申込 ▶ 当日、会場へ

### ふるさと納税返礼品 事業者向け説明会

企画政策課 ☎89-2126

ふるさと納税の概要や動向、令和5年度のとよかわ応援寄附金返礼品事業者登録などについての説明会を開催します。

日時 ▶ 3月20日(月)

10:00~12:00

会場 ▶ 市役所本31会議室(本庁舎3階)

対象 ▶ とよかわ応援寄附金返礼品協力事業者および返礼品協力事業者への参画を希望している事業者

申込 ▶ 3月15日

(水)まで、電話、または右記二次元コードで受付



申込はこちら

### 豊川ブランドショップ 「豊穰屋」開設

商工観光課 ☎89-2140

豊川市の魅力を発信することを目的に、イオンモール豊川(白鳥町)内に「豊穰屋HOUJOU-YA toyokawa no megumi」を開設します。アンテナショップや観光PRブースなどが設置されますので、ぜひお立ち寄りください。詳しいことは、豊川商工会議所(86-4101)へお問い合わせください。



イメージ図

### 都市計画変更に関する説明会

都市計画課 ☎89-2169

日時 ▶ 3月26日(日)15:00~

会場 ▶ 御津生涯学習センター

内容 ▶ 東三河都市計画道路大塚金野線の都市計画変更に関すること

定員 ▶ 100人(先着順)

申込 ▶ 当日、会場へ

その他 ▶ 配布する資料は、当日、HPに掲載します

### 中型獣用捕獲檻を貸し出します 農務課 ☎89-2138

鳥獣捕獲用のわなを無許可で使用することは法律違反となる場合があります。アライグマやハクビシンなどの中型獣による農作物被害でお困りの場合は、農務課で捕獲檻の貸し出しを行っていますのでご相談ください。



### 岡崎の桜まつり 特別渋滞対策にご協力を

岡崎市観光推進課

☎0564-23-6211

3月下旬~4月上旬、岡崎公園で開催される桜まつりでは、大河ドラマの影響で例年以上の混雑が予想されます。公共駐車場をご利用の方は、利用日の前日までに予約が必要です。予約不要のパーク&ライドも実施

しています。詳しいことは、岡崎市公式観光サイトを確認してください。



詳しくはこちら

## TOYOKAWA DATA

#### ●人口と世帯/2月1日現在

総数	184,345人(-60人)
男	91,803人(-32人)
女	92,542人(-28人)
世帯	74,453世帯(+44世帯)

( )内は前月比

※人口は令和2年10月1日国勢調査人口を基礎とし、住民基本台帳による月間異動数を加減して推計したものです。

#### ●火災と救急/1月

火災	2件
救急	831件

豊川消防署調べ

※交通事故状況と犯罪発生状況については、HPを確認してください。

## 防災・安全のまど

防災や安全・安心に役立つ情報をお届けします



「防災マップ」と「洪水ハザードマップ」を活用しよう

危機管理課 ☎89-2194

令和5年2月、防災マップと洪水ハザードマップをリニューアルしました。地震や台風といった、避けられない自然の脅威から目をそらさず、うまく付き合いながら命を守ることが大切です。身の回りのリスクを正しく理解し、必要な備えをすることが、安心につながります。防災マップと洪水ハザードマップは、豊川市防災センターや各公共施設で配布していますので、ぜひ活用してください。

●● 児童扶養手当を支払います

▼子育て支援課

3月定期支払い分(1月～2月分)を3月10日(金)に、指定された金融機関口座へ振り込みます。個別の支払い通知はありませんので、預金通帳などで確認してください。

●● 子育て情報冊子「つながるノートじゃんけん・ぽん」をご活用ください

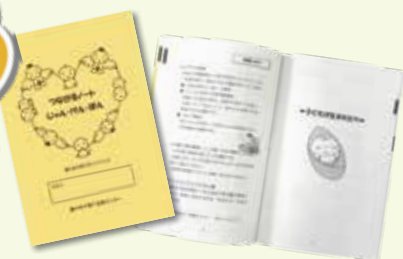
▼子育て支援センター

子育て情報冊子「つながるノートじゃんけん・ぽん」では、子どもの成長に合わせた健康診査や教室、子育て支援などの情報を紹介しています。母子健康手帳の交付時や子育て支援センター、子育て支援課で配布しています。

紹介している主な情報

- 妊娠から出産までの健診
- パパママ教室
- 出生後の乳幼児健診
- 子育てサポート
- 育児相談
- 子育てサークル
- 親子で楽しめるおでかけスポット

持ち運びしやすいコンパクトサイズの冊子です。



●● 育児休業明け保育所入所予約制度(二次募集)

▼保育課

育児休業明けの保護者は、令和5年9月以降の保育園入園を予約申請することができます。

**申込要件** ▶ 次の4つを全て満たすことが必要です。①令和4年10月1日～令和5年4月1日に出生した児童 ②令和5年9月～令和6年3月に入所を希望する保護者 ③保護者が育児休業後に、育児休業取得前の職場に復帰し、保育を必要とする事由にあてはまること ④育児休業から復帰する保護者自身が社会保険に加入していること

**定員** ▶ 10人程度

**申込** ▶ 4月10日～21日、申込書などを直接、保育課(本庁舎1階)へ。応募者多数の場合は、保護者の就労内容などにより選考

**その他** ▶ 対象となる園などは、市ホームページを確認してください

子育て豊川応援団  
CHILD REARING



豊川市の子育て情報をお届けします

- 子育て支援課 ☎ 89-2133
- 保育課 ☎ 89-2274
- 子育て支援センター ☎ 89-1398
- 子どもの発達についての相談に関しては
- 児童発達相談センター ☎ 56-8733
- 子育ての訪問相談に関しては
- 利用者支援専用ダイヤル ☎ 89-7031

●● 病児・病後児保育を実施しています

▼保育課

就労などの理由により、病氣中または病氣の回復期にある子どもを、家庭で保育できない場合に、一時的に保育する「病児・病後児保育」を行っています。

**日時** ▶ 月～金曜日の9:00～17:00(18:30まで延長可。ただし、火曜日は17:30まで)、土曜日の9:00～12:30

**場所** ▶ 可知病院(国府町桜田15-1)

**対象** ▶ 次の①②に該当する子ども①市内に在住の生後4カ月～小学3年生の子ども②病氣中または病氣の回復期で、集団保育が困難であり、保護者の就労などにより家庭での保育が困難な子ども

**費用** ▶ 4時間以内は1000円。4時間を超える場合は2000円。平日の17:00以降の利用については、30分につき500円加算

**利用登録** ▶ 事前登録が必要。利用前に、母子健康手帳をお持ちの上、直接、保育課(本庁舎1階)へ

**予約方法** ▶ 利用日前日の9:30～17:00、電話で、可知病院病児・病後児保育室(88-3177)へ。利用日当日でも定員に余裕があれば利用できます

**その他** ▶ 利用日当日に診察が必要となります。また、医師の診断により、お預かりできない場合があります。なお、幼児教育・保育の無償化の対象となる場合は別途申請と認定が必要です

新たに病後児保育施設が開設されます

4月1日(土)から、新たに「病後児保育室(はのて(仮称))」(金屋本町3丁目25-1)が開設されます。対象、費用、利用方法など詳しいことは、市ホームページで確認してください。



詳しくはこちら

保健師だより



## がんを防ごう

がんは、日本人の死因第1位、そして約2人に1人になるといわれ、誰でもかかる恐れがある身近な病気の一つです。がん予防には、生活習慣や生活環境の見直しなどが有効なため、がんやがん予防についての正しい情報を知ることが大切です。

### ■「感染」もがんの主要な原因

日本人のがんの原因として、女性で1番、男性でも2番目に多いのが「感染」によるものです。肝炎ウイルスは肝がん、ヘリコバクターピロリ菌は胃がんに関係しています。ヒトパピローマウイルスの持続的な感染が原因の子宮頸がんにおいては、日本で毎年、約1万人が新たに子宮頸がんと診断され、約3千人が亡くなっています。早期治療やワクチン接種で防ぐことができるがんもあるため、医療機関などで定期的に検診を受けましょう。市で行っているワンコインがん検診など詳しいことは、市ホームページを確認してください。

市ホームページ  
はこちら



Health and Fitness



●保健センター 89-0610  
詳しい情報は

### ■がんになるリスクを低くする5つの健康習慣

- 1.禁煙** たばこを吸っている人は禁煙し、吸わない人はたばこの煙をできるだけ避けて生活しましょう。
- 2.節酒** お酒は、アルコール量に換算して1日当たり23g<sup>ラ</sup>(ビール中瓶1本)程度までにしましょう。
- 3.食生活の見直し** 塩分を控え、野菜と果物を取り、熱いものは少し冷ましてから取りましょう。
- 4.体を動かす** ストレッチを行うなど、普段の生活の中でできるだけ体を動かす時間を増やしましょう。
- 5.適正体重の維持** BMI値(\*)を中高年期の男性は21~27、女性は21~25の範囲に維持しましょう。  
\*体重(kg)を身長(m)の2乗で割った数値で、肥満度の指標となるものです。

## 8020達成者を募集

市と豊川市歯科医師会では、「80歳になっても20本の歯を保とう」という「<sup>はちまるにいまる</sup>8020運動」を推進しています。そこで、11月に表彰する「8020達成者」を募集します。

**対象** ▶ 市内に在住し、昭和19年3月31日以前に生まれ、自分の歯(治療歯や親知らずを含む)が20本以上あり、十分に機能している健康な方(過去の表彰者を除く)

**申込** ▶ 5月31日(水)までに、8020申請の検診(無料)を受けてください。検診の予約は、電話で、市内歯科医院(豊川市歯科医師会員)へ

## 豊川市出産・子育て応援事業

令和5年1月から、「豊川市出産・子育て応援事業」を行っています。これは、妊娠期から子育て期までの相談に応じる「伴走型相談支援」と、出産・子育てにかかる費用の負担軽減を図る「経済的支援」を一体的に実施するものです。

### 【伴走型相談支援】

妊娠期から子育て期まで切れ目なく、保健師・助産師・看護師などが相談に応じ、下記面談によって必要な支援メニューへつなげます。

- ①母子手帳交付(妊娠の届出)時に妊婦と面談
- ②妊娠8カ月頃にアンケートを実施し、希望する妊婦と面談
- ③赤ちゃん訪問時に子どもの養育者と面談

### 【経済的支援】

支援の種類	金額	対象者	申込時期
出産応援ギフト	5万円	申込時に豊川市の住民基本台帳に登録されていて、令和5年1月1日以降に妊娠の届出をした妊婦	上記①の面談後
子育て応援ギフト	子ども1人当たり5万円	申込時に豊川市の住民基本台帳に登録されていて、令和5年1月1日以降に生まれた子どもの養育者	上記③の面談後

※令和4年4月1日以降に出産した方や妊娠の届出をした方も対象。個別に郵送でお知らせします。

## すくすく広場

会場 ▶ 保健センター ☎89-0610

教室・相談など	受付日時	対象	備考	
プレママ授乳交流会	4月 5日(休) 9:45~10:00	妊娠中の方	電話で、保健センターへ(市ホームページでも受付)(要予約)	
1回でわかる!産後ライフ教室	4月17日(月)13:15~13:30	妊娠中の方と家族		
子育て安心教室(からだ編)	4月28日(金)13:15~13:30	妊娠中・産後6カ月未満の方と家族	電話で、保健センターへ(市ホームページでも受付)(要予約)。会場は勤労福祉会館となります	
妊産婦歯科健診	4月24日(月)13:15~13:30	妊娠中・産後1年未満の方(各1回)	当日、母子手帳、筆記用具を持って会場へ	
母乳相談	4月14日(金)・19日(休)・28日(金) 9:30~10:30~	概ね産後3カ月未満の方	電話で、保健センターへ(要予約)	
産後のからだ整え教室	4月 7日(金)10:00~10:15	令和4年12月・令和5年1月に出産した方	市ホームページで受付(要予約)	
モグモグ教室	4月14日(金) 9:45~10:00	令和4年11月 1日~15日生まれの子ども	当日、母子手帳、バスタオル、筆記用具を持って会場へ	
	4月28日(金) 9:45~10:00	令和4年11月16日~30日生まれの子ども		
ママのリフレッシュエクササイズ	4月21日(金)10:00~10:15	令和4年8・9月生まれの子どもと母	市ホームページで受付(要予約)	
親子ピタコチョコ教室	4月12日(休) 9:45~10:00	令和4年7月生まれの子ども	当日、母子手帳、バスタオル、筆記用具を持って会場へ	
子ども栄養相談	4月14日(金)13:30~14:30~	就学前の子ども	電話で、保健センターへ(要予約)	
教室・相談	受付日時	会場	対象	備考
育児相談	4月 5日(休) 9:30~10:30	いかまい館	乳幼児と家族	当日、母子手帳、バスタオルを持って会場へ
	4月11日(休) 9:30~10:30	こぞかい葵風館		
	4月19日(休) 9:30~10:30	音羽福祉保健センター		
	4月24日(月) 9:30~10:30	保健センター		
	4月26日(休) 9:30~10:30	御津福祉保健センター		

## ● 乳幼児健診(受付時間) 13:00~13:30 / 会場 ▶ 保健センター

健診	期日	対象の子ども	備考	
4か月児健診	4月 4日(休)	対象の方には個別に通知します	当日、バスタオルを持って会場へ。ブックスタート(読み聞かせ)もあります	
	4月12日(休)			
	4月19日(休)			
	4月28日(金)			
1歳6か月児健診	4月 5日(休)		対象の方には個別に通知します	当日、歯ブラシを持って会場へ。フッ化物塗布もあります
	4月13日(休)			
	4月26日(休)			
2歳児歯科健診	4月 7日(金)		対象の方には個別に通知します	当日、歯ブラシを持って会場へ。フッ化物塗布もあります
	4月18日(休)			
	4月27日(休)			
3歳児健診	4月11日(休)		対象の方には個別に通知します	当日、自宅で実施した目と耳の検査票と、採尿容器(容器は事前に郵送。当日朝に採尿)を持って会場へ
	4月21日(金)			

※ 共通の持ち物として、母子手帳、問診票、筆記用具。

## けんこう広場

会場 ▶ 保健センター

教室・相談など	日時	対象	備考
健康相談	4月 3日(月) 9:30~10:40~	健康・生活習慣に関する相談をしたい方	電話で、保健センターへ(要予約)
こころの健康相談	4月12日(休) 9:30~10:40~	心の健康に関する相談をしたい方	電話で、こころの電話相談専用電話(95-0783)へ(要予約)
	4月24日(月)13:00~14:10~		
食べ方と栄養相談	4月25日(休) 9:30~10:40~	食生活に関する相談をしたい方	電話で、保健センターへ(要予約)

\ 1月のまちの話題を写真で紹介します! /

# TOYOKAWA TIMES

1  
2023



トヨカワタイムス ● まちの話題

YouTube「豊川市チャンネル」で広報動画

発信中

動画共有サイトYouTubeの「豊川市チャンネル」で、さまざまな動画を配信しています。紙面に掲載されている二次元コードから動画サイトにアクセスすることができます。ぜひ、ご覧ください。



豊川市 広報動画 検索



## 7日 決意新たに一齐放水 消防出初式

自衛隊グラウンドで消防出初式が開催され、消防本部職員、消防団員、女性防火クラブなど約380人が集結しました。

観閲や一齐放水などが行われた他、1日消防士に任命された小学生16人が、消防活動服を着用して分列行進を体験。防災・防火への決意を新たにした参加者らが、勇ましい姿を見せてくれました。

## 3日 五穀豊穰祈願 田遊祭



砥鹿神社で、新年の五穀豊穰を祈願する「田遊祭」が行われました。境内の本殿前に敷き詰めた榊の葉を田んぼに見立て、氏子たちが田人や代官などに扮し、田打ちから稲の収穫までを演じます。面白おかしく一連の作業を演じる様子は、初詣客の笑いを誘っていました。



## 18日 三遠ネオフェニックス公式戦「豊川市DAY」

豊橋市総合体育館で、「豊川市DAY」が行われました。地元プロバスケットボールチーム・三遠ネオフェニックスの試合に合わせ、とよかわバラの販売や豊川いなり寿司の配布などにより、豊川市をPR。試合会場では、豊川高校ダンス部といなりんが一緒にダンスを踊り、会場を盛り上げました。







## 8日 豊川市二十歳の集い



YouTube

総合体育館で「豊川市二十歳の集い」が行われ、1330人が参加しました。民法改正による成年年齢引き下げに伴い、今年より名称を変更し、人生の節目となる20歳を対象に開催。華やかな振り袖などを着た参加者らは、友人との再会を喜び合い、それぞれの夢や希望に向かって新たな一歩を踏み出しました。

### CITIZENSREPORT

## みんなの 写真館

今月の記者  
伊藤 弦大さん（開運通）  
「豊川稲荷で初詣」

元旦に、豊川稲荷へ初詣に行きました。天気も良く、多くの人でにぎわっていました。新年の運試しでおみくじを引いたところ大吉。今年も良い1年になりますように。

※現在、「みんなの写真館」では、令和5年3月に撮影した写真を募集しています。





# モノ、ヒト シゴト

TOYOKAWA PRODUCE

豊川市が誇るモノづくりと、それに携わるヒト  
を紹介します。

## さらなる頂を目指して

VOL.  
47

新東工業株式会社  
 casting事業部・北山 隼次さん

### 世界トップシェアの casting 設備

自動車や船舶向けの部品などを作る casting 設備の製造において、世界トップシェアを誇る新東工業。 casting とは、高温で溶かした金属を、砂などで作った型の空洞部分に流し込み、冷やして固めた製品・ casting 物をつくること。

casting 設備の設計を担当する北山さんは「身の回りのあらゆるものを生み出す casting 設備の、設計・製造から現場への据え付けまでを一貫して行えることが強み」と話す。

### ニーズに合わせたモノ作り

新東工業では、顧客の要望に合わせ、大量生産だけでなく一点物の製造にも対応できる、さまざまな casting 設備を製造している。これらの設備からは、船舶の大きなエンジン部品から、マンションホールの蓋や鍋などの身近なものまで、多種多様な製品が作り出される。

ニーズに合わせた設備の計画・設計をチーム全体で進め、綿密に話し合いを重

ねること、不具合を未然に防ぎ、より満足度の高い設備を提供。近年は、IT 技術の導入など、顧客が設備に求める条件も複雑化しており、設計から据え付けまでに3年以上かかることもあるという。

また、自ら現場に足を運び、稼働前の最終確認を実施。そこで不具合が見つかったら、後工程に影響しないよう、現場で部品を調整したり再度設計を行ったりする。「大規模な設備の設計を任されていることや、身の回りがある、なくてはならないものが自分の技術によって生み出されていることにやりがいを感じる」と北山さんはいう。

### 温故知新で世界へ

自動車の電動化など、時代が変化する中、常に新しい技術にチャレンジすることが求められる。「 casting」という技術を基に、新しい時代に対応していく姿勢を大切にしたい」と北山さん。世界の casting 製造を支えるため、これからも技術者たちの挑戦は続く。

## 新東工業株式会社

豊川製作所:穂ノ原3丁目1

1934年設立。自動車や船舶向けの部品などを作る casting 設備の、設計・製造から現場への据え付けまでを一貫して手掛ける。設備は国内外に提供され、世界トップシェアを誇る。



1 砂を固めて型を作る機械「造型機」2 ポストやフライパンなど、 casting 設備から作られるさまざまな製品 3 IT 技術の導入など、複雑化する顧客のニーズに合わせて計画・設計を行う

3月の救急当直医と無料市民相談の予定をお知らせします。4月の予定は3月20日にホームページへ掲載します。

## 救急当直医

●保健センター 89-0610

受付時間を確認の上、利用してください。救急担当医は変更することもありますので、確認は**消防署(89-0119)**へお願いします。

■内科・小児科	
休日夜間急病診療所(萩山町) 89-0616 下記時間に受付	
平日 ▶ 19:30~22:30	日曜・祝日 ▶ 8:30~11:30
土曜日 ▶ 14:30~17:30	12:45~16:30
18:45~22:30	17:45~22:30
豊川市民病院(八幡町) 86-1111 下記時間に受付	
毎日 ▶ 23:00~8:00	

■外科	
土曜日 ▶ 診療時間終了後~18:00受付	
日曜・祝日 ▶ 10:00~18:00受付	
4日 土	豊川脳神経外科クリニック(四ツ谷町) 56-8781
5日 日	豊川さくら病院(市田町) 85-6511
11日 土	後藤病院(桜木通) 86-8166
12日 日	総合青山病院(小坂井町) 73-3777
18日 土	総合青山病院(小坂井町) 73-3777
19日 日	宮地病院(豊川町) 86-7171
21日 火	樋口病院(諏訪) 86-8131
25日 土	豊川さくら病院(市田町) 85-6511
26日 日	可知病院(国府町) 88-3331
豊川市民病院(八幡町) 86-1111 下記時間に受付	
平日 ▶ 診療終了後~8:00	
土曜・日曜・祝日 ▶ 18:00~8:00	

■歯科	
豊川市歯科医療センター(諏訪) 84-7757 下記時間に受付	
平日・土曜 ▶ 20:00~22:30	
日曜・祝日 ▶ 9:00~11:30	

■婦人科	
9:00~16:30受付	
12日 日	リバーベルクリニック(本野ヶ原) 85-3232

■眼科	
19:00~21:00受付	
12日 日	さくらぎ眼科 ころのクリニック(美幸町) 86-1500
26日 日	豊川たなか眼科(宿町) 72-2233

■耳鼻科	
19:00~21:00受付	
5日 日	耳鼻咽喉科井上医院(野口町) 89-3387
12日 日	伊藤医院(下長山町) 86-2637
19日 日	おぎの耳鼻咽喉科(若宮町) 82-1182
26日 日	いたや耳鼻咽喉科(馬場町) 89-8733

■泌尿器科	
19:00~21:00受付	
4日 土	白谷医院(一宮町) 93-2310
18日 土	おおの腎泌尿器科(馬場町) 86-9651

■皮膚科	
19:00~21:00受付	
4日 土	佐々木皮フ科(金屋本町) 82-3285

## 無料市民相談

(祝日を除く)

●市民相談室(市役所北庁舎4階) 89-2104		
市民よろず相談(電話相談可)	毎週月~金曜日	9:00~16:00
行政よろず相談(電話相談可)	毎週木曜日	13:30~15:30
人権よろず相談(電話相談可)	毎週火曜日	13:30~15:30
●東三河消費生活豊川センター(市役所北庁舎4階) 89-2238		
消費生活相談(電話相談可)	毎週月~金曜日	9:00~16:30
多重債務相談(電話相談可)	毎週月~金曜日	9:00~16:30
●プリオ5階市民相談室 82-1305		
法律相談(予約制)	4・11・18・25・28日	13:00~16:00
予約 89-2104		
女性悩みごと相談(電話相談可)	3・14・17日	13:00~17:00
予約 ☎ 89-2104		
登記相談(予約制)	7日	13:00~16:00
予約 89-2104		
測量相談	10日	13:00~16:00
建築相談(予約制)	24日	13:00~16:00
予約 89-2117		
不動産相談	9・23日	13:00~16:00
行政書士による書類作成等相談(予約制) 予約 89-2104	14日	13:00~15:00
労働相談(予約制)	9日	13:00~16:00
予約 89-2140		
若者自立支援相談(予約優先)	2・16日	13:00~16:00
予約 ☎ 67-3201		
子ども・若者心理相談(予約制)	1・8・22日	10:10~16:30
予約 ☎ 84-5756		
個別結婚相談会	5日	11:00~17:00
予約 0120-60-1151		
☎ 子育て支援課 89-2133		
●いかまい館 92-1377/☎ 福祉課 89-2131		
障害者よろず相談	8日	13:30~15:30
●御津福祉保健センター 77-1500/☎ 福祉課 89-2131		
障害者よろず相談	8日	13:30~15:30
●小坂井文化センター 78-3586		
人権よろず相談	23日	10:00~12:00
☎ 市民相談室 89-2104		
心配ごと相談	23日	10:00~12:00
☎ 福祉課 95-0231		
●ウィズ豊川 83-5211/☎ 福祉課 89-2131		
内職相談	毎週金曜日	10:00~15:00
知的障害者相談	8日	10:00~12:00
障害者就労支援相談(予約制)	9日	10:00~15:00
予約 65-8511		
●ふれあいセンター 88-7270/☎ 福祉課 89-2131		
障害者よろず相談	8日	13:30~15:30
●市民病院患者サポートセンター(市民病院2階) 86-1111		
がん患者就労相談(予約優先)	28日	10:00~12:00
●子育て支援課(市役所本庁舎1階) 89-2133		
ひとり親家庭相談	毎週月~金曜日	10:00~17:00
●子育て支援センター(プリオ5階) 89-1398/市内各保育園		
乳幼児子育て相談	子育て支援センター	毎週月~金曜日 10:00~18:00
	各保育園	毎週火・木曜日 10:00~15:00
●少年愛護センター(子育て支援センター内) 84-5756		
●家庭児童相談室(子育て支援センター内) 84-1329		
児童・青少年相談	毎週月~金曜日	10:00~17:00
●児童発達相談センター(御津福祉保健センター内)(予約制) 56-8733		
子ども発達相談(電話相談可)	毎週月~金曜日	8:30~17:00
●心理教育相談室「ゆずりは」(予約制) 88-8033		
心理教育相談(勤労福祉会館)	毎週月~金曜日	10:00~16:50
心理教育相談(音羽庁舎4階)	毎週月~金曜日	10:00~16:50
心理教育相談(こざかい楽風館2階)	毎週水・木曜日	10:00~16:50

# 広 告



毎月1日発行  
2023.MAR  
vol.1796



〒442-8601 愛知県豊川市諏訪1丁目1番地 代表 ☎(0533)89-2111  
発行:豊川市役所(法人番号:1000020232076) / 編集企画部秘書課 ☎(0533)89-2121 FAX(0533)89-2124  
開庁日時:月~金曜日 8:30~17:15(祝日、年末年始を除く)  
豊川市ホームページ <http://www.city.toyokawa.lg.jp/>