



特集1

第15回豊川市市民意識調査  
まちの声 2023

特集2

風水害に備えましょう

<スポーツのススメ> プロサッカー選手・菅原由勢さんインタビュー

<モノ、ヒト、シゴト> 永田鉄工株式会社  
製造課 鈴木 史哉さん

豊川市 公式

● ホームページ

広報とよかわ 検索

広報とよかわ9月号の情報はホームページで確認することができます。  
なお、一部の記事で手話動画を掲載しています。



ホームページ

豊川市 公式SNS

Facebook・Twitter・Instagram

市では、SNSにより、まちの身近な話題や出来事など、魅力的な情報をタイムリーに発信しています。

※通信料は利用者負担です。



Facebook



Twitter



Instagram



スマートフォンなどへ、広報とよかわを配信しています。  
※通信料は利用者負担です。



マチイロ

〈ケーブルテレビ〉

CCNetコミュニティチャンネル  
行政情報放送(5分番組)

とよかわ市政だより

デジタル  
12CH

毎日3回、市のイベント情報や制度などを中心に放送しています。詳しい放送時間については、CCNetの番組表、またはホームページを確認してください。

豊川市制施行80周年  
記念映像公開中!



映像はこちら

SUSTAINABLE DEVELOPMENT GOALS

市ではSDGsの取り組みを推進しています。特集記事に、関連するアイコンを掲載します。

◎ 今月の納税 / 納期をお忘れなく

- 市民税・県民税 2期分
  - 国民健康保険料 2期分
  - 後期高齢者医療保険料 3期分
- 〈納期限〉10月2日(月)

※口座振替をご利用の方は預貯金残高の確認をお願いします。

今月の表紙

消防団操法大会の様子

CONTENTS 目次

特集1	第15回豊川市市民意識調査 まちの声 2023	2
特集2	風水害に備えましょう	5
	今月のトピックス	7
	HOT TOPICS	
	スポーツのススメ	11
	SPORTS	
	文化リズム	12
	CULTURE	
	図書館通信	13
	LIBRARY	
	暮らしの情報	14
	INFORMATION	
	子育て豊川応援団	20
	Child Rearing	
	ほけんコーナー	21
	Health and Fitness	
	TOYOKAWA TIMES	23
	まちの話題 / みんなの写真館	
	モノ、ヒト、シゴト	25
	TOYOKAWA PRODUCE	
	暮らしの連絡帳	26
	救急当直医 / 無料市民相談	

80 記事の中で、タイトル横にこのマークがついている催しなどは、豊川市制施行80周年記念事業です。

9月のイベント

1日	金	〜とが楽市〜しかファミリー(10:00~砥鹿神社)
2日	土	赤塚山公園30周年記念イベント(9:00~赤塚山公園)
3日	日	生涯学習成果発表会(13:00~小坂井生涯学習センター)
7日	木	本宮の湯「夏湯祭」(本宮の湯 ~17日)
9日	土	救急の日PR(9:30~赤塚山公園) 秋葉火祭り(18:00~伊知多神社他)
12日	火	ぱんとおやつのあさいち ねこ(9:30~フードオアシスあつみ宿店駐車場 26日もあり)
23日	土	赤坂の舞台小屋掛け作業見学会(10:00~杉森八幡社) 天平ロマンの夕べ(13:00~三河国分尼寺跡史跡公園)
24日	日	豊川市消防団操法大会(8:00~音羽運動公園)

# まちの声 2023

16 平和と公正を  
すべての人に



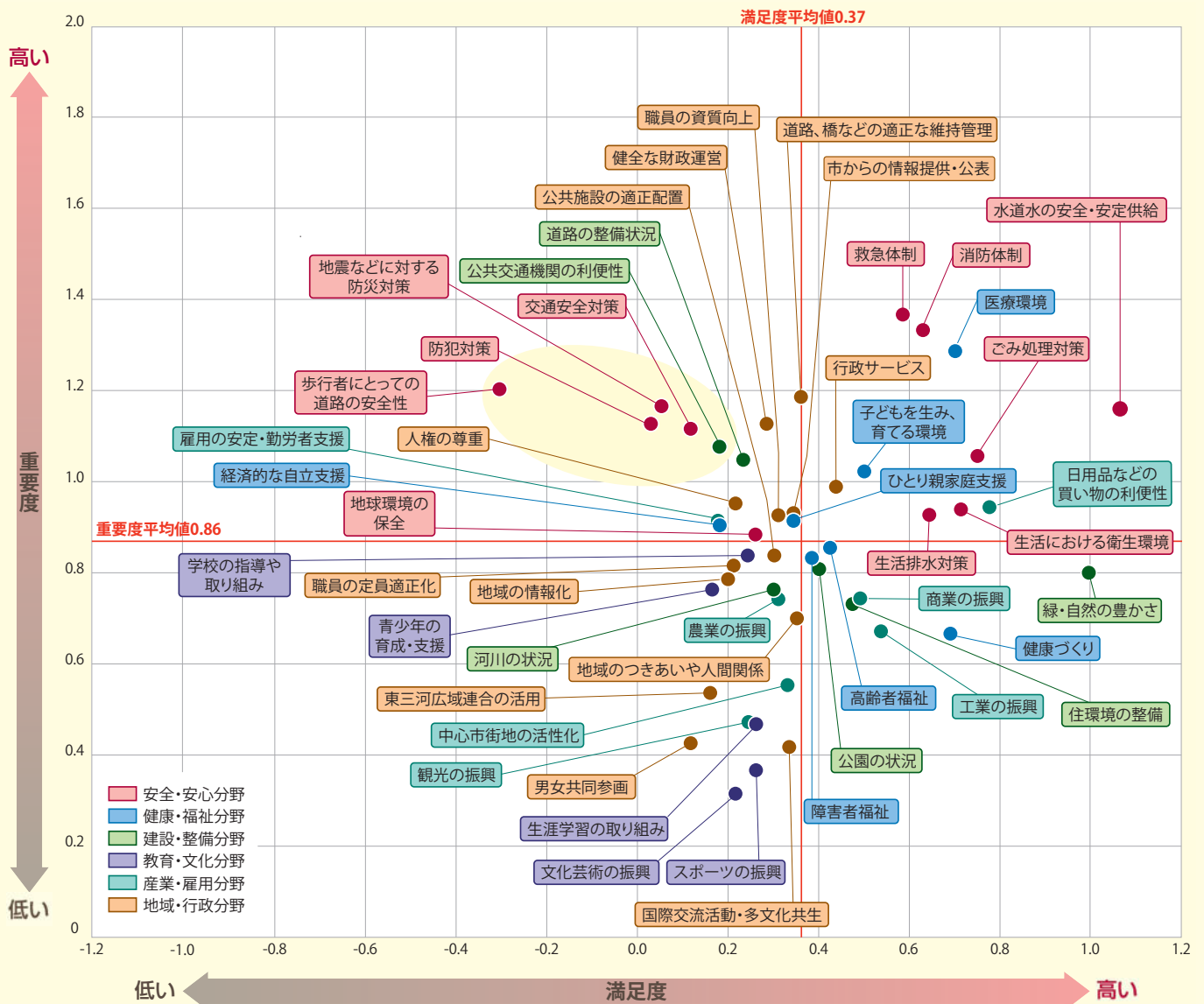
17 パートナリシップで  
目標を達成しよう



市民の皆さんの意見や要望を幅広く正確に捉え、市民参加の市政を進めるため、5月に「第15回豊川市市民意識調査」を実施しました。この調査では、市内にお住まいの18歳以上の方の中から5000人の方を無作為に選び、現在の生活環境やこれからのまちづくりについてお聴きしました。全体の回答率は52.8%で、市の住みよさについて「住みよい」と「どちらかといえば住みよい」という回答を合わせると、71.7%でした。今回の特集では、この市民意識調査の結果についてお知らせします。詳しいことは、秘書課（89-2121）へお問い合わせください。

## ● 市政に対する満足度と重要度の関係

下の図は、市政における現在の満足度の評価点（横軸）と重要度の評価点（縦軸）を、「安全・安心」「健康・福祉」「建設・整備」「教育・文化」「産業・雇用」「地域・行政」の6分野49項目について算出したものです。図の中央付近にある赤い実線は、それぞれの平均値を示しています。また、クリーム色のだ円で囲っている図の左上にある項目は、満足度が低く重要度が高い、優先度の高い上位5項目となっております。今後、優先的な取り組みが求められているものです。



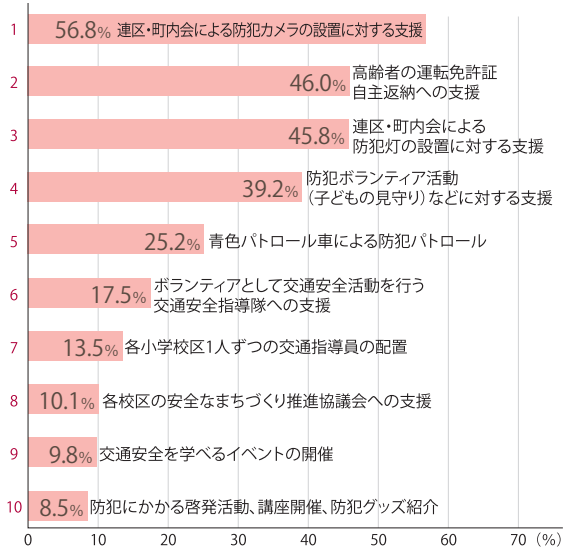
# 分野別の結果

※「安全・安心」「健康・福祉」「建設・整備」「産業・雇用」については、上位10項目だけを掲載しています。

## 安全・安心

ここでは、優先度の高い「交通安全対策」「防犯対策」にかかる調査の結果をお知らせします。

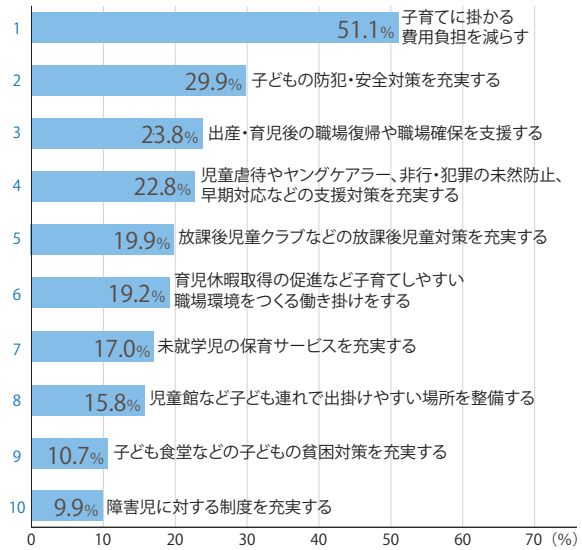
Q 交通安全・防犯対策について行政へ期待すること (3つまで選択)



## 健康・福祉

「子育て環境の充実のために行政が取り組むべきこと」についての結果をお知らせします。

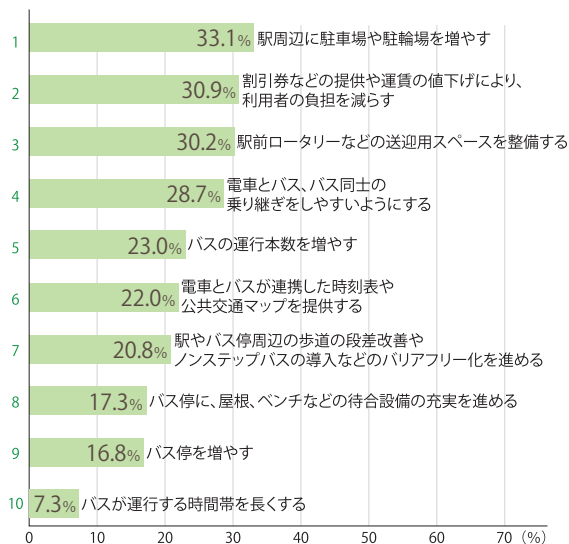
Q 子育て環境の充実のために行政が取り組むべきこと (3つまで選択)



## 建設・整備

ここでは、優先度の高い「公共交通機関の利便性」にかかる調査の結果をお知らせします。

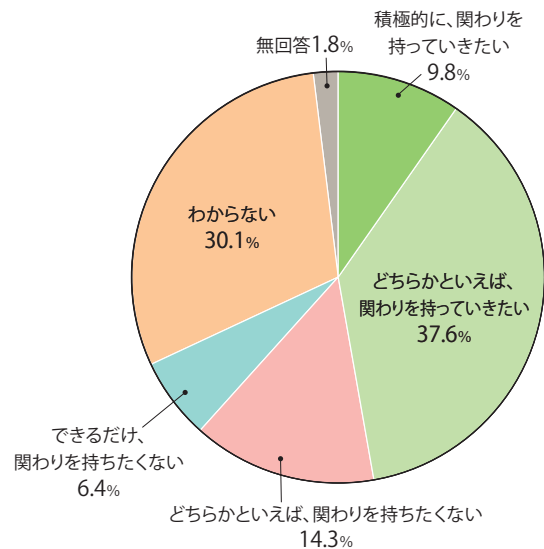
Q 公共交通機関の利便性について行政へ期待すること (3つまで選択)



## 教育・文化

ここでは、優先度の高い「学校との関わり」についての結果をお知らせします。

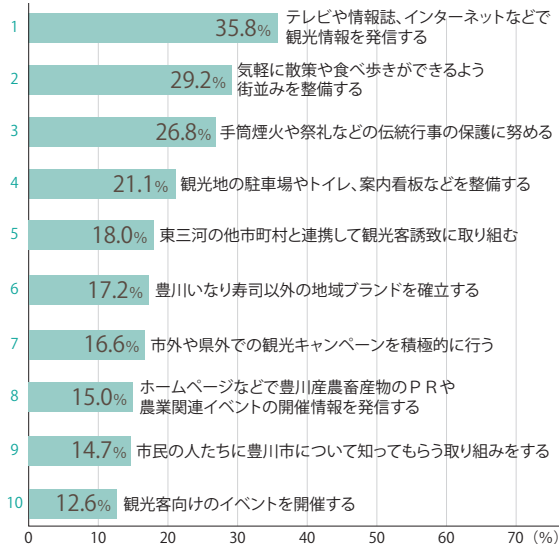
Q 学校との関わり



## 産業・雇用

「観光客増加のために取り組むべきこと」についての結果をお知らせします。

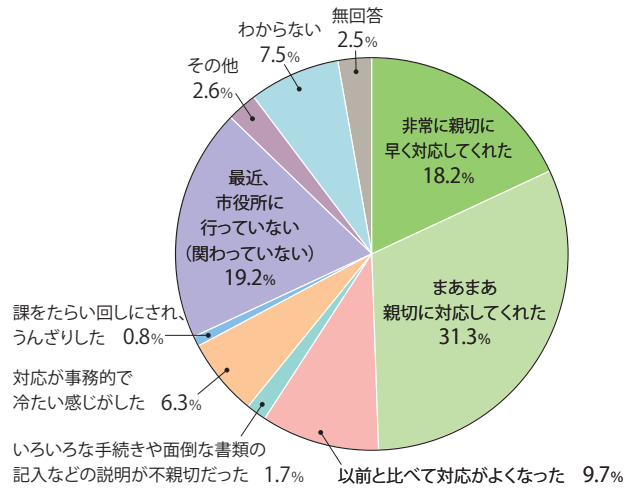
Q 観光客増加のために取り組むべきこと (3つまで選択)



## 地域・行政

ここでは、優先度の高い「市の職員の対応への評価」にかかる結果をお知らせします。

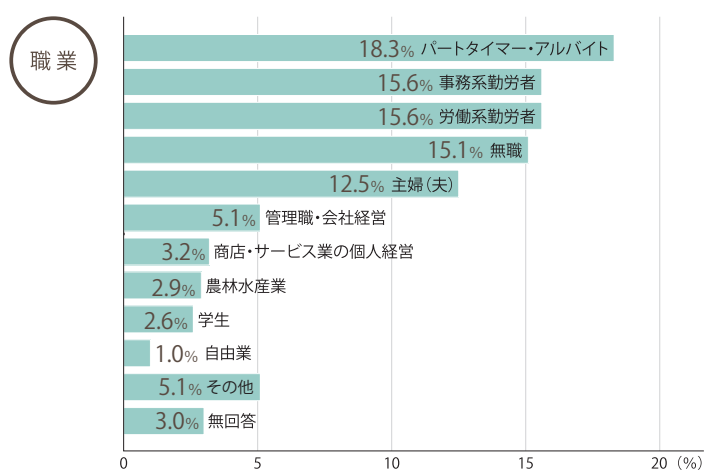
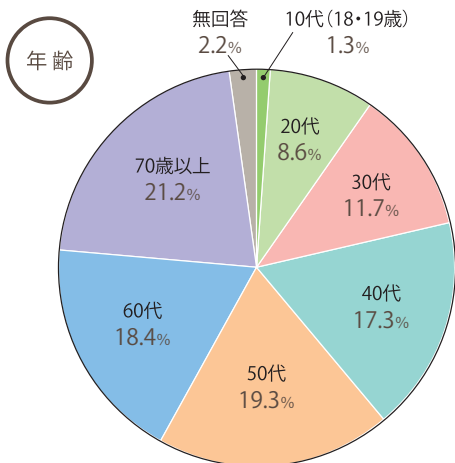
Q 市の職員の対応への評価



※数値は、小数点第2位を四捨五入しているため、合計が100.0%にならない場合があります。

### ●回答者のプロフィール

回答者の性別は、男性が40.9%、女性が55.0%、無回答は4.1%でした。



### 皆さんの意見や要望をまちづくりに反映します

この調査では、市の住みよさや市政の満足度・重要度と「安全・安心」「健康・福祉」「建設・整備」「教育・文化」「産業・雇用」「地域・行政」の6つの分野についてお聴きし、性別、年齢別、小学校区別、居住年数別など、詳細にわたって分析しました。この結果は今後の市政運営に活用します。結果の詳細については、市ホームページをご覧ください。



詳しくはこちら

# 風水害に備えましょう

6月2日の大雨では、市内全域に警戒レベル5「緊急安全確保」の避難情報が発令され、道路の冠水や土砂崩れなど多くの被害が発生しました。市内では人命に関わる被害はありませんでしたが、9月以降も台風シーズンが続くため、今後も大雨などへの警戒が必要です。

今回の特集では、6月2日大雨による被災状況などについてお知らせします。災害時における情報収集の方法について詳しいことは、危機管理課（89-2194）へお問い合わせください。

市が発令する避難情報は、警戒レベル3以上となります。警戒レベル4「避難指示」までには、必ず避難できるようにしましょう。

警戒レベル	避難情報	とるべき避難行動
5	緊急安全確保	既に災害が発生している、または切迫している状況であり、直ちに安全を確保する
4	避難指示	速やかに危険な場所から <b>全員避難</b>
3	高齢者等避難	避難に時間のかかる高齢者や障害のある人は危険な場所から避難

「避難」とは「安全を確保する行動をとる」ことです



**垂直避難**

土砂災害・浸水の恐れがない自宅の上階や近くのビルなど、高い場所に避難する



**親戚宅などへ避難**

安全な場所に住む親戚・知人宅へ避難する（あらかじめ話をしておくとスムーズです）

※ご自身で避難先を確保できない場合は、避難所へ避難してください。雨や風が強くなる前の早めの行動が、命を守ることに繋がります。

## ◆ 災害から身を守るためには情報収集が大切です ◆



### 豊川市防災アプリ

災害情報などを受け取ることができる他、天気・気象情報も見ることができる豊川市公式アプリです。持ち歩く防災対策として、ぜひご利用ください。

ダウンロードはこちら



App Store



Google Play

#### ● お知らせ機能

屋外スピーカーからの放送内容・災害情報を文字や音声で受け取ることができ、市外にいるときにも情報が手に入ります！

#### 緊急情報

2023/06/02 22:22

【災害対策本部からのお知らせ  
令和5年6月2日発表】警戒レベル5緊急安全確保



### 防災情報伝達システム

防災情報や、安全安心に関する情報を、市内に121箇所ある屋外スピーカーで放送します。放送された内容は、防災アプリや戸別受信機（※）でも確認できます。

※希望する世帯に1台2000円で貸与を行っています。

#### 主な緊急放送の内容

- 避難情報（警戒レベル3以上が発令された場合）
- 土砂災害警戒情報
- 南海トラフ地震関連情報
- 緊急地震速報（市内で震度4以上の揺れを予測した場合）



### とよかわ安心メール

大雨・暴風警報などの気象情報を、気象庁の発表に応じてメールで自動配信します。[toyokawa@entry.mail-dpt.jp](mailto:toyokawa@entry.mail-dpt.jp)に空メールを送信して登録してください。



こちらからも登録できます



### 市ホームページ

ハザードマップや避難所一覧、河川情報など、災害時に役立つ情報を掲載しています。

災害時における避難所開設などの緊急情報については、市ホームページのトップページで随時情報提供を行います。



市ホームページ  
防災情報は  
こちら

## ◆ 令和5年6月2日大雨による被災状況 ◆

市が確認している主な被災状況は下図のとおりです。なお、床下浸水などについては、罹災証明書の交付を受けたものを掲載しています。また、被災件数については、7月31日時点のものを掲載しています。



6月3日撮影 (江島町)

ハザードマップや防災マップで、自宅などの災害リスクを調べることができます。ハザードマップなどは、防災センターや各支所でも配布しています。



凡 例	
●	床上浸水
▲	床下浸水
■	非住家被害
×	土砂災害 (建物全壊)
—	道路浸水による通行止め (国県道)
×	河川越水

※図は6月30日時点。



6月3日撮影 (小坂井町)

- |          |               |                         |      |
|----------|---------------|-------------------------|------|
| ● 人的被害   | なし            | ● 住家被害 (罹災証明書の交付を受けたもの) |      |
| ● 非住家被害  | 91棟           | 全壊 (土砂災害によるもの)          | 2棟   |
| ● 河川の越水  | 14カ所          | 床上浸水                    | 264棟 |
| ● 学校被害   | 2カ所 (床上浸水、落雷) | 床下浸水                    | 263棟 |
| ● 農業被害   |               | ● 道路被害 (市道)             |      |
| 農林業施設被害  | 2億1,517万円     | のり面崩壊                   | 62カ所 |
| 農作物等施設被害 | 5億8,665万円     | 道路陥没                    | 15カ所 |
| 農作物等被害   | 8億4,260万円     | 土砂の流出                   | 68カ所 |
|          |               | 通行止め                    | 33カ所 |

# 今月のトピックス

## HOT TOPICS

2023 9

このコーナーでは、新しく始まる取り組みやたいせつなお知らせをピックアップして紹介します。

● 10月1日は投票日です

### 豊川市長選挙

▼市選挙管理委員会 89局2123番

1 TOPICS

10月1日(日)は、豊川市長選挙の投票日です。あなたの一票が、明るく暮らしやすいまちづくりにつながります。

投票日には貴重な一票を投じましょう。

#### 【投票時間・場所】

投票日の午前7時から午後8時まで。「投票所入場券」に記載の投票所で投票してください。

#### 【投票できる方】

投票できる方は、投票日までに18歳以上になる方で、選挙告示日の3カ月前から引き続き豊川市の住民基本台帳に記録され、選挙人名簿に登録されている方です。

なお、選挙人名簿に登録されている方も、市外に住所を移された方は投票できません。

#### ● 期日前投票所の投票期間と投票時間

期日前投票所	投票期間	投票時間
豊川市防災センター	9月25日～30日	8:30～20:00
一宮・御津・小坂井生涯学習センター、音羽文化ホール	9月28日～30日	
【新規】イオンモール豊川3階イオンホール	9月28日～30日	10:00～20:00

#### 【期日前投票】

豊川市防災センター(市役所敷地内)など市内5カ所に加えて、イオンモール豊川(白鳥町)で期日前投票を行うことができます。になりました。

投票日に仕事や旅行などのため投票できない場合は

期日前投票をご活用ください。投票所入場券裏面の「宣誓書」に必要事項を記入の上お持ちいただくと、スムーズに投票できます。

#### 【不在者投票】

①他市区町村に長期滞在している方

出張などで他の市区町村に滞在する場合、豊川市選挙管理委員会に投票用紙を請求し、滞在先で投票用紙を郵送により受け取り、滞在先の選挙管理委員会に不在者投票ができます。「宣誓書」(市ホームページからダウンロード可)に、必要事項を記入し、直接、または郵送で、市選挙管理委員会(〒441-8601 諏訪1丁目1)へ提出してください。

#### ②入院・入所している方

不在者投票ができる施設として指定を受けた病院・福祉施設などに入院・入所の方は、その施設で不在者投票ができます。

詳しいことは、各施設へお問い合わせください。

③身体に重い障害などがある方

身体障害者手帳を持ち、左表の条件に該当する方、または介護保険の被保険者証に要介護状態区分が「要介護5」と記載されている方は、事前に市選挙管理委員会から「郵便等投票証明書」の交付を受け、郵便を利用して自宅などで不在者投票ができます。

郵便による投票は、投票日の4日前の午後5時までに(必着)に投票用紙を請求し、自宅などで投票してください。詳しいことは、市選挙管理委員会へお問い合わせください。

#### ● 身体障害者手帳

障害名	障害の程度		
	1級	2級	3級
両下肢・体幹・移動機能の障害	○	○	△
心臓・腎臓・呼吸器・ぼうこう・直腸・小腸の障害	○	△	○
免疫・肝臓の障害	○	○	○



## 80 絵本の世界を楽しもう！

### 絵本とふれあう講演会・ワークショップ

# 2

TOPICS

▼中央図書館(85局5536番)

**日時** 11月5日(日) 午後1時30分から午後3時15分まで(終了後にサイン会)  
**会場** 文化会館中ホール  
**内容** 「おもしるがると世界がひろがる」と題した講演、「ひょうげんのじゅっ」と題したワークショップ  
**講師** 絵本作家・鈴木のりたけさん  
**定員** 400人(先着順)  
**費用** 無料

**持ち物** のり、はさみ、筆記用具(太めのペンと鉛筆)  
**申込** 9月15日(金) から、中央図書館2階事務室で整理券を配布(1人5枚まで)  
**その他** サインの対象となる本は、当日会場で購入したもののだけ。手話通訳、要約筆記があります



鈴木 のりたけさん

1975年、静岡県浜松市生まれ。グラフィックデザイナーを経て絵本作家になる。主な受賞歴は、『ぼくのトイレ』(PHP研究所)で第17回日本絵本賞読者賞、『大ピンチずかん』(小学館)で第15回 MOE 絵本屋さん大賞2022 第1位など。千葉県在住、2男1女の父。

## 80 人権の尊重と男女共同参画社会の実現

### 人権・男女共同参画講演会

▶人権生活安全課(89局2149番)

# 3

TOPICS



- PROFILE -

菊池 桃子さん

俳優  
戸板女子短期大学  
客員教授

1984年芸能界デビュー。幅広い芸能活動と1男1女の母として子育てを両立する傍ら、2012年3月法政大学大学院政策創造専攻修士課程修了。その後、母校である戸板女子短期大学の客員教授としてキャリア形成論などの講義を担当。キャリア権推進ネットワークの理事も務める。また、メンタルケアカウンセラーの資格を保持している。

研究分野は「雇用政策を踏まえた人々のキャリア形成」。著書に「午後には陽のあたる場所」(扶桑社)がある。

**人権を尊重し、市民が明るく豊かな生活を営むことのできる社会や、男女の性別に関わりなく、対等な立場で参画する社会の実現を目指し、人権・男女共同参画講演会を開催します。**  
**日時** 11月25日(土) 午後2時から午後3時30分まで  
**会場** 文化会館大ホール  
**講師・内容** 俳優・菊池桃子さんによる「共に生きることとのすばらしさ」心を伝えるの意味を考えると題した講演  
**定員** 1300人(先着順)

**費用** 無料  
**申込** 9月27日(水) から、人権生活安全課(北庁舎2階)、文化会館、小坂井文化センター、各支所で、整理券を配布(1人2枚まで)。ただし、各支所は、11月10日(金) までの配布となります  
**その他** 1歳から未就学児までを対象とした託児あり。10月27日(金) まで、直接、または電話で、人権生活安全課へ。手話通訳、要約筆記があります

● 安心して医療が受けられる助け合いの制度

## 国民健康保険料は納期限 までに納めてください



▼ 保険年金課(89局2118番)

国民健康保険料は、保険給付のための重要な財源ですので、納期限までに納めてください。なお、保険料の支払いには口座振替が便利です。

### ■ 保険料の滞納を続けた場合

災害などの特別な事情がある場合を除き、保険料の滞納が続くと、次の措置をとることがあります。①高額療養費などの保険給付を未納の保険料に充当します②滞納期間に応じて、通常の被保険者証にかわり、有効期限の短い「短期被保険者証」や、掛かった医療費をいったん全額支払う「被保険者資格証明書」を交付します③財産の差し押さえなどを行うことがあります

### ■ 加入・喪失時の注意点

① 国民健康保険の資格は、

退職などで健康保険の資格がなくなったときや、他の市区町村から転入したときなどから適用されます。届出が遅れると資格発生日までさかのぼって保険料を納めることとなりますので、必ず14日以内に届出をしてください②国民健康保険では、保険料の納付義務者は世帯主となります。世帯主本人が国民健康保険加入者でない場合でも、家族に国民健康保険加入者がいれば、世帯主に通知します

期別	納期限
1期	8月31日(休)
2期	10月 2日(月)
3期	10月31日(火)
4期	11月30日(休)
5期	12月28日(休)
6期	1月31日(休)
7期	2月29日(休)
8期	4月 1日(月)

## 80 子どもから大人まで楽しく走ろう

# 5 トヨカワシティマラソン大会

▶ スポーツ課(88局8036番)



日時 11月19日(日) 午前10時30分から

会場 陸上競技場

参加資格 小学生以上で、10歳は70分以内、5歳は40分以内、3歳は30分以内に完走できる方(高校生以下は保護者の同意が必要)

定員 10歳は1300人／5歳は700人／3歳は1200人(先着順)

費用 一般は3千円、高校生以下は1500円

申込 10月4日(水)まで。申込書を直接、総合体育館、または御津体育館へ。インターネット専用サイトでも受付

インターネット専用サイトからの申し込みはこちら(手数料がかかります)



RUNET

### ■ ボランティアスタッフ募集

日時 11月19日(日) 午前8時から正午まで

会場 陸上競技場

内容 選手の受付やコース整理など

### ハートサポーターを募集

大会当日、救命・救護事案が発生した際に救護活動をサポートしていただける方を募集します。

対象 ▶ 参加者のうち、医師・看護師・救急救命士、救命講習を修了された方

申込 ▶ 参加申込時、申込書の「ハートサポーター参加」欄の□に✓を付けてください

対象 18歳以上の方(高校生を除く)  
申込 10月4日(水)まで(消印有効)。①氏名(ふりがな) ②生年月日 ③住所 ④電話番号 ⑤緊急連絡先を記入の上、直接、または郵送で、トヨカワシティマラソン大会実行委員会(〒441-0292 赤坂町松本250)へ。FAX(88局8038番)、左記二次元コードでも受付  
その他 11月15日(水)午後7時から勤労福祉会館で説明会を行います



申込はこちら

# 6 スポーツフェスティバル2023

▶スポーツ課（88局8036番）



10月9日(月)を中心に各種スポーツの大会や教室が開催されます。費用などの詳細は、スポーツ課へお問い合わせください(現在、申込を受け付けている大会・教室だけを掲載しています)。

大会名	日時	会場	対象	申込
クレー射撃フェスティバル	10月 1日(日) 8:30～	県総合射撃場	市内に在住の銃保持者	当日、会場へ
豊川ベタンク大会	10月 7日(土) 8:30～	新道第2公園	どなたでも	当日、会場へ
ソフトバレーボール! グランドシニア交流大会	10月 7日(土) 9:00～	武道館	市内に在住、または在勤で、男性は50歳以上、女性は45歳以上の方	9月28日(木)までに総合体育館へ
サッカーフェスティバル	10月 7日(土) 9:00～	市民のスクエア	市内の小学1・2年生と保護者	9月30日(土)までに総合体育館へ
	10月 8日(日) 9:00～	市サッカー場	女性	当日、会場へ
	10月 8日(日)13:00～	市サッカー場	47歳以上の方	当日、会場へ
少年柔道大会	10月 8日(日) 9:00～	武道館	市内の柔道教室の小学生	9月6日(木)までに会場へ
市内少年剣道大会	10月 8日(日) 9:00～	武道館	市内の剣道教室の小学生	9月8日(金)までに市剣道連盟へ
フルコンタクト空手交流大会	10月 8日(日) 9:00～	農業者トレーニングセンター	市内に在住、または在勤の方	9月9日(土)までにフルコンタクト空手道連盟へ
親子バスケットボール大会	10月 8日(日) 9:00～	総合体育館	どなたでも	9月25日(月)までに会場へ
シニアソフトボール大会	10月 8日(日) 9:00～	曙グラウンド	市内に在住、または在勤の60歳以上の方	9月27日(水)までに総合体育館へ
ソフトテニス大会	10月 8日(日) 9:00～	オーエスジードリームコート 豊川	市内の中学生	当日、会場へ
一万人卓球大会	10月 9日(月) 9:00～	総合体育館	市内に在住、在勤、または在学の方	9月8日(金)までに会場へ
豊川市民フェスタ空手道大会	10月 9日(月) 9:00～	農業者トレーニングセンター	市空手道連盟に加入の中学生以下	9月8日(金)までに市空手道連盟へ
三世代交流 グラウンド・ゴルフ大会	10月 9日(月) 9:00～	陸上競技場	小学3年生以上	9月15日(金)までに総合体育館へ
弓道錬成会	10月 9日(月) 9:30～	武道館	市内の中学生	9月4日(月)までに会場へ
パターゴルフ競技会	10月14日(土) 9:00～	御幸浜パターゴルフ場	どなたでも	9月29日(金)までに会場へ
陸上競技記録会	10月15日(日) 9:00～	陸上競技場	市内に在住、在勤、または在学の方	9月25日(月)までに陸上競技協会ホームページへ

教室名	日時	会場	対象	申込
テニス教室	10月 8日(日) 9:00～	音羽運動公園	どなたでも	当日、会場へ
スケートボード体験会	10月 8日(日)10:00～	オールドリッチ (当古町)	どなたでも	当日、会場へ
スポーツチャンバラ 錬成会・体験会	10月 8日(日)13:00～	総合体育館	市内に在住、または在勤の5歳以上の方	当日、会場へ
ハンドボール体験教室	10月 9日(月) 9:00～	御津体育館	市内の小・中学生	9月10日(日)までにハンドボール協会へ
市民ゲートボール教室	10月 9日(月) 9:00～	新道公園	市内に在住、または在勤の方	当日、会場へ
みんなでバドミントン	10月 9日(月) 9:00～	武道館	どなたでも	当日、会場へ
少林寺拳法体験会・ 演武発表会	10月 9日(月) 9:00～	武道館	市内に在住、または在勤の方	当日、会場へ
ボールルームダンス交流会	10月 9日(月)14:00～	やねのにつぼう ホール豊川	どなたでも	当日、会場へ
親子ボルダリング教室	10月15日(日) 9:00～	岩んちゅ豊川店 (大橋町)	どなたでも	当日、会場へ
市民空道体験教室・交流試合	10月15日(日) 9:00～	武道館	市内に在住、または在勤の方	当日、会場へ
楊名時健康太極拳入門	10月22日(日) 9:00～	総合体育館	市内に在住、または在勤の方	当日、会場へ

特別版

## 輝く！豊川市出身のトップアスリート



〈プロサッカー選手〉菅原 由勢さん

豊川市出身のプロサッカー選手で、日本代表としても活躍する菅原由勢選手が、インタビューに答えてくれました。

### ◆ 豊川市で過ごした少年時代

毎日サッカーに明け暮れていました。チームの練習後も夜遅くまで

自主練習をしたり、休日も公園でサッカーをしたり、とにかくサッカーに夢中でした。私の原点である「楽しんでサッカーをすること」を学べた場所でもあり、豊川市で培った経験が自分を成長させてくれたと思っています。

### ◆ 今後の目標

来年の1月にアジアカップがあるので、まずは日本代表として試合に出場し、優勝を目指したいです。個人的には、世界最高峰のイングランド・プレミアリーグでプレーすることが目標です。

### ◆ 豊川市でスポーツに取り組む方たちへメッセージ

スポーツをする上で一番大切なのは全力で楽しむこと。楽しむことを忘れずに情熱をもって練習に取り組めば、目標は必ず達成できると思います。スポーツで豊川市をさらに盛り上げられるように、一緒に頑張りましょう！



少年時代の様子

菅原 由勢（すがわら ゆきなり）  
桜町小、代田中を卒業。17歳の時、名古屋グランパスでプロデビューを果たす。現在はオランダ1部リーグAZアルクマールに所属。日本代表にも選出され、右サイドバックとして活躍中。

# スポーツのススメ

SPORTS

● スポーツ課 ☎88-8036

詳しい情報は

豊川市 スポーツ課 検索

## 豊川市市民体育大会

期日 ▶ 9月10日(日)・17日(日)

問合せ ▶ スポーツ課

種目	会場
ソフトボール	小学男子 南山グラウンド他
	一般男子 三河臨海緑地内臨海球場他
バレーボール	女子 御津体育館
ミニバスケットボール	小学女子 総合体育館
陸上競技	少年/少女 陸上競技場
玉入れ	陸上競技場
グラウンドゴルフ	豊川公園野球場
ソフトバレーボール	武道館



## 第3期ミニバスケットボール教室

日時 ▶ 女子は10月8日～12月24日の土曜日、または日曜日(全12回) / 男子は10月2日～12月25日の月曜日(全13回) 18:30～20:30

会場 ▶ 総合体育館他

対象 ▶ 市内に在住の小学生

費用 ▶ 4000円(説明会時に集金)

申込 ▶ 女子は9月23日(土)まで、男子は9月24日(日)まで、直接、または電話で、総合体育館(86-5175)へ

その他 ▶ 女子は9月24日(日)19:00から、男子は9月25日(月)18:30から、総合体育館で説明会を行います

問合せ ▶ 豊川ミニバスケットボール教室(内山)

☎090-4851-1441

## More Sports!

行事名	日時	会場	対象・定員	費用	申込
弓道教室(後期)	9月16日～10月18日の水・土曜日(全10回) 18:30～20:30	武道館	市内に在住、または在勤の18歳以上の方(高校生を除く)で、15人(先着順)	2200円(初回に集金)	9月4日～9日、直接、会場へ 豊川弓道会(大栗) 070-1610-8376
柔道教室	10月4日～12月20日の水曜日(11月29日を除く)(全11回) 18:30～20:00	武道館	市内に在住、在勤、または在学の小学生以上(高校生を除く)	3000円(初回に集金)	初回に、直接、会場へ 豊川柔道会(木村) 090-6088-3209
はじめてのウォーキング教室	10月5日・12日・19日・26日、11月2日・9日(いずれも木曜日) 10:00～11:00	総合体育館前	中学生以上で、各回10人(先着順)	各回550円(当日、集金)	9月2日～10月4日、直接、または電話で受付 総合体育館 86-5175
なぎなた教室	10月7日～2月3日の土曜日(11月4日、12月30日、1月6日を除く)(全15回) 14:00～16:00	武道館	どなたでも(小学2年生以下は保護者同伴)	無料	電話で受付 豊川市剣道連盟なぎなた部会(渥美) 85-7187



徳川家康から拝領した胴服(草鹿砥宣和氏所蔵)



- 文化会館 電話 84-8411
  - 音羽文化ホール(ウインディアホール) 電話 88-8010
  - 御津文化会館(ハートフルホール) 電話 76-3720
  - 小坂井文化会館(フロイデンホール) 電話 78-3000
  - 桜ヶ丘ミュージアム 電話 85-3775
- 詳しい情報は

## 展覧会

豊川市に関わる徳川家康の歴史資料を公開

### 80 徳川家康の三河統一の舞台が、実は豊川市だったという展覧会

会期 ▶ 9月23日～10月22日

時間 ▶ 9:00～17:00(9月29日・30日、10月1日・6日～8日・20日～22日は20:30まで)

会場 ▶ 桜ヶ丘ミュージアム

内容 ▶ 豊川で始まり豊川で終わった、対今川三河平定戦の史料を紹介

入場料 ▶ 無料

問合せ ▶ 桜ヶ丘ミュージアム

## コンサート

赤ちゃんと一緒に楽しめるクラシックコンサート♪

### 0歳からの本格クラシック

日時 ▶ 11月5日(日)11:00～14:30～

会場 ▶ 音羽文化ホール

出演 ▶ 堀江裕介さん、河合佑里奈さん、川合諒さん、奥村百合名さん、星野日愛さん、石場絢子さん

入場料 ▶ 一般1000円／中学生以下500円(未就学児は無料。ただし整理券が必要)

前売り・整理券 ▶ 9月10日(日)9:00から、各文化会館、桜ヶ丘ミュージアムで発売・配布。10:00から、プリオでも発売・配布

問合せ ▶ 文化会館

### \*ロビーコンサート Lobby Concert

入場料500円

日時	イベント	会場
9月16日(土) 14:00～	蘇る最古の電子楽器テルミン	音羽文化ホール
9月21日(木) 19:00～	コントラバスとピアノで繰り広げるタンゴの世界 ～低音の響きに包まれて～	御津文化会館

## 落語

豊川市出身の真打ちが独特の話芸でホールを沸かせます

### 三遊亭萬橋独演会

日時 ▶ 12月3日(日)14:00～

会場 ▶ 文化会館中ホール

出演 ▶ 三遊亭萬橋さん、三遊亭鳳月さん、三遊亭萬丸さん

入場料 ▶ 一般2500円／24歳以下1000円／一般

ペア4500円／一般トリプル6000円(未就学児の入場は不可)

前売り ▶ 10月1日(日)9:00から、各文化会館、

桜ヶ丘ミュージアムで発売。10:00から、プリオ、チケットぴあ(Pコード521-146)でも発売

問合せ ▶ 文化会館



三遊亭 萬橋さん

## 芸能・展覧会

豊川文化協会に所属する団体の成果発表

### ふれあいみんなの芸術祭

期日 ▶ 12月17日(日)まで

会場 ▶ 文化会館他

内容 ▶ 芸能大会、作品展、華展、音楽会など

その他 ▶ 日程や会場などについては、豊川文化協会ホームページをご覧ください

問合せ ▶ 豊川文化協会 電話 89-7082

## 作品の募集

芸術祭事業として短歌・俳句・川柳の作品を募集しています。各部門への問合せは、短歌(玉田) 電話 85-8874、俳句(辻村) 電話 84-5587、川柳(鈴木) 電話 83-1439へ。

# Geospace Topics PICK UP

## 季節の星空探訪

### 満月が食べられる～10月29日 部分月食～

10月29日(日)に「部分月食」が予想されています。部分月食の仕組みや観察の仕方、楽しみ方などをわかりやすく説明します。

**日時** ▶ 10月7日(土)15:00～

**会場** ▶ ジオスペース館プラネタリウム

**講師** ▶ 天文研究家・浅田英夫さん

**定員** ▶ 100人(先着順)

**費用** ▶ 300円

**申込** ▶ 9月16日(土)から、中央図書館2階事務室で前売券を販売



## イベント おはなしコンサート 「絵本と二胡の音楽を聴きながら」

**日時** ▶ 10月14日(土)10:30～11:15

**会場** ▶ ジオスペース館多目的ホール

**内容** ▶ 絵本と音楽を融合したおはなし会

**定員** ▶ 50人(先着順)

**申込** ▶ 9月16日(土)から、中央図書館2階事務室で整理券を配布

## お知らせ 中央図書館・ジオスペース館SNS

中央図書館、ジオスペース館では、SNS (Instagram、Twitter、Facebook)を利用して各施設に関連したイベントや話題などをタイムリーにお知らせしています。各SNSサイトには、中央図書館ホームページからアクセスできます。



- 中央図書館 85-5536
- ジオスペース館 85-5536
- 音羽図書館 80-1355
- 御津図書館 56-3538
- 一宮図書館 93-6069
- 小坂井図書館 72-2169

詳しい情報は

## 市民名画劇場

(● 10:00～ ● 13:30～)

期日	上映作品	会場
9月14日(木)	父と暮らせば	ジオスペース館
9月28日(木)	アンダンテ～稲の旋律～	多目的ホール

## イベント 絵本で子育て楽しんでみませんか

**日時** ▶ 10月19日(木)・25日(水)、11月8日(水) (全3回) 10:30～11:30

**会場** ▶ 中央図書館おはなしのへや

**内容** ▶ 絵本の選び方や絵本を使った遊びなど

**対象** ▶ 市内に在住の4～12カ月(申込時点)の赤ちゃんと保護者、または妊娠中の方

**定員** ▶ 15組

**申込** ▶ 9月19日～10月4日、直接、中央図書館2階事務室へ。応募者多数の場合は、全日程に参加できる方を優先の上、抽選



## こんなときどうする？ 図書館Q&A Vol. 5

図書館に寄せられたよくある質問にお答えします

### Q 本の貸出期間は延長できますか？

A 本・雑誌については、貸出期間内であれば一度だけ延長(再貸出)することができます。

延長の手続きは、本・雑誌と利用カードを中央図書館や各分館(音羽・御津・一宮・小坂井)のカウンターにお持ちいただくか、中央図書館ホームページのマイページ(パスワード登録が必要)から行うことができます。ただし、予約が入っている資料や視聴覚資料など、一部の資料は延長ができません。また、マイページから延長する場合、「再貸出」のボタンが表示されない資料は延長ができませんので、ご了承ください。

※費用の記載のないものは無料 ※郵送先の記載のないものは「〒442-8601 諏訪1丁目1」宛て

※HP：市ホームページ ※日時は、特別な記載がある場合を除き、各施設などの開庁日・執務時間内

もっと詳しく知りたい時は

広報とよかわ

検索

## 豊川市消防団操法大会

消防本部総務課 ☎89-9576

日時▶9月24日(日)

8:00~12:30(荒天の場合は10月1日(日)に順延)

会場▶音羽運動公園

内容▶消防団員による操法競技

## 救急の日PR

消防署 ☎87-2414

日時▶9月9日(土)

9:30~11:30

会場▶赤塚山公園

内容▶救急クイズラリー、救急車の展示など

## 80 本宮の湯「夏湯祭(ナチュマツリ)」

商工観光課 ☎89-2140

### ■やぐらの点灯

日時▶9月7日~17日

18:00~22:00(点灯式を9月7日(木)18:00~開催します)

内容▶やぐらや提灯の装飾

### ■イベント

日時▶9月17日(日)

11:30~18:00

内容▶キッチンカーによるグルメの販売、水風船つり、輪投げ、お菓子すくい、コンサートなど

### 【共通事項】

会場▶本宮の湯

その他▶詳しいことは、本宮(92-1880)へお問い合わせください

### マグカップをプレゼントします！

9月7日~17日、本宮の湯に入浴する方に、マグカップをプレゼントします(1日100人限定)。



## 介護者交流会

西部福祉相談センター

☎88-8005

日時▶9月11日(月)

13:30~15:00

会場▶ウィズ豊川

内容▶介護者同士の情報交換

対象▶高齢者を介護している方

申込▶当日、会場へ

## とよかわ観光資源探訪ツアー

商工観光課 ☎89-2140

日時▶9月29日(金)

9:00~17:00

集合場所▶市役所正面玄関

内容▶市内にある武将ゆかりの地を巡るバスツアー

対象▶市内に在住、在勤または在学の方

定員▶25人

費用▶300円(昼食代が別途必要)

申込▶9月19日(火)まで、HPで受付。応募者多数の場合は抽選

その他▶動きやすい服装で参加

## 80 天平ロマンの夕べ

生涯学習課 ☎88-8035

日時▶9月23日(土)

13:00~20:00

(荒天の場合は24日(日)に順延)

会場▶三河国分尼寺跡史跡公園

内容▶万灯点灯、浦安の舞、グルメなどを販売する「天平市」、天平衣装着付け体験など

申込▶天平衣装着付け体験だけ申込が必要(先着順)。9月6日(水)から、電話で、三河天平の里資料館(88-5881)へ

その他▶車でお越しの際は、臨時駐車場を利用してください

## 催し・イベント

EVENT

## 80 こざかい葵まつり

商工観光課 ☎95-0263

日時▶10月8日(日)

10:00~15:00(荒天中止)

会場▶こざかい葵風館周辺

内容▶地元グルメなどを販売する「こざかいマルシェ」、農産物の販売、ステージ演奏など

その他▶詳しいことは、小坂井商工会(78-3333)へお問い合わせください

## とよかわ観光ものしり検定

商工観光課 ☎89-2140

期日▶9月1日~12月31日

内容▶期間中に市内の観光地を巡り、市にゆかりのある武将に関する問題の答えを探すクイズラリー

応募方法▶12月31日(日)まで(消印有効)。問題用紙に設けた解答欄を切り取り、直接、FAX(89-2125)、または郵送で、商工観光課(北庁舎2階)へ。問題用紙は、商工観光課、各公共施設などにあります

## 赤坂の舞台小屋掛け作業見学会

生涯学習課 ☎88-8035

日時▶9月23日(土)

10:00~11:00(荒天中止)

集合場所▶音羽支所正面玄関前

内容▶小屋掛けの会による、赤坂の舞台伝統芸能公演特設観客席「小屋掛け」の設営の見学

申込▶当日、集合場所へ

その他▶車でお越しの際は、音羽支所駐車場を利用してください

## 血管リフレッシュ教室

保険年金課 ☎95-0232

### ■血圧・くすり編

期日 ▶ 9月21日(木)

内容 ▶ 塩分の味覚チェック、血圧を変える生活術、薬剤師による薬についての講話など

定員 ▶ 20人(先着順)

その他 ▶ 家庭のみそ汁などの塩分や握力の測定ができます。希望する方は、みそ汁など(50cc程度)を持参してください

### ■血糖値・糖尿病予防編

期日 ▶ 10月2日(月)

内容 ▶ 食後血糖値の自己測定、血糖を上げない生活術についての講話など

定員 ▶ 20人(先着順)

### 【共通事項】

時間 ▶ 13:10~15:10

会場 ▶ 保健センター

対象 ▶ 国民健康保険、または後期高齢者医療加入者で79歳以下の方

持ち物 ▶ 健診結果

申込 ▶ 電話で、保健センター(95-4802)へ

## 自分と相手を尊重した、人間関係づくり講座

人権生活安全課 ☎89-2149

日時 ▶ 10月11日(水)・18日(水)  
(全2回) 10:00~12:00

会場 ▶ 勤労福祉会館他

講師・内容 ▶ フェミニストカウンセラー・増井さとみさんによる「ジェンダー平等社会を実現するために女性たちができること」と題した講座

対象 ▶ 市内に在住、在勤の女性

定員 ▶ 30人(先着順)

申込 ▶ 9月1日(金)から、電話で、豊川共生ネットみらい(090-6574-8036)へ。定員に達しない場合は、当日、会場でも受付

その他 ▶ 託児あり(先着5人)。希望する方は、9月1日~28日、電話で、豊川共生ネットみらいへ

## 市民健康講座

市民病院庶務課 ☎86-1111

日時 ▶ 9月20日(水)

14:00~15:00

会場 ▶ 市民病院講堂

講師・内容 ▶ ぞうし耳鼻咽喉科 院長・西村聖一医師による「知っておきたい耳の病気、ベビーからシニアまで」と題した講演

定員 ▶ 100人(先着順)

申込 ▶ 電話、またはFAX(84-1327)で、市民病院庶務課へ。市民病院ホームページでも受付。定員に達しない場合は、当日、会場でも受付

## 初心者向け文化講座

豊川文化協会 ☎89-7082

### ■つるし飾り講座(干支づくり)

日時 ▶ 10月10日(水)・24日(水)、  
11月14日(水)・28日(水)、12月12日(水)(全5回) 13:00~16:00

講師 ▶ つるし飾り「ひなクラブ」・杉本洋子さん

定員 ▶ 20人

費用 ▶ 5000円

### ■茶道講座Ⅳ(抹茶)立礼式

日時 ▶ 10月28日(土)・11月4日(土)・18日(土)、12月2日(土)・16日(土)  
(全5回) 10:00~12:00

講師 ▶ 裏千家・清水宗苗さん

定員 ▶ 10人

費用 ▶ 3000円

### 【共通事項】

会場 ▶ 桜ヶ丘ミュージアム

対象 ▶ 16歳以上の方

申込 ▶ つるし飾り講座は、9月24日(日)、茶道講座Ⅳは、10月10日(水)まで(消印有効)。はがきに①講座名②郵便番号・住所③氏名④年齢⑤電話番号⑥勤務先(学校名)を記入の上、豊川文化協会(〒442-0064桜ヶ丘町79-2)へ。各講座1人1通だけ有効。電話でも受付。応募者多数の場合は、市内に在住、在勤、または在学の方を優先の上、抽選。また、応募が定数に満たない場合は開講されません

## ぱんとおやつのおさいちねこ

商工観光課 ☎95-0263

日時 ▶ 9月12日(水)・26日(水)、10月10日(水)・24日(水)

9:30~13:00(荒天中止)

会場 ▶ フードオアシスあつみ宿 店駐車場

内容 ▶ 新規開業者によるパンと菓子の販売

## 障害者歯科健診

障害福祉課 ☎89-2131

日時 ▶ 10月12日(木)

12:40~15:00

会場 ▶ 勤労福祉会館

内容 ▶ 歯科健診とブラッシング指導、アトラクション

対象 ▶ 市内に在住の障害のある方

申込 ▶ 9月22日(金)まで、電話で受付

## 講座・教室

LECTURE

## 東三河生涯学習連携講座 再発見!東三河の宝 秋編

生涯学習課 ☎88-8035

内容 ▶ 東三河各地を訪れ、それぞれの地域の魅力を発見する

定員 ▶ 50人

申込 ▶ 9月20日(水)まで、電話で受付。応募者多数の場合は、東三河在住、在勤の方、春の講座を受講していない方を優先の上、抽選

日時	テーマ	開催地
10月13日 13:00~ 15:00	かつての港まち福江 まちなか文化財ウォ ーキング	田原市
10月27日 9:30~ 11:30	ジオツアーin蒲郡 マグマの島・竹島	蒲郡市
11月10日 10:00~ 12:00	旧東海道歴史散歩 ~御油宿と赤坂宿~	豊川市

※全3回。いずれも金曜日。



### 秋の里山で身近な生き物を探そう!

環境課 ☎89-2141

日時▶10月14日(土)

9:00~12:00

集合場所▶手取山公園東駐車場

内容▶本宮山麓側の登山道と周辺に生息する植物や昆虫の観察

講師▶東三河自然観察会自然観察指導員

対象▶小学生以上(小学生は保護者同伴)

定員▶15人

申込▶9月11日~22日、電話、またはHPで受付。応募者多数の場合は抽選とし、当選者だけに連絡します

### がんサロン

市民病院患者サポートセンター ☎86-1111

日時▶10月10日(火)

14:00~15:00

会場▶市民病院講堂

内容▶栄養士によるミニ講座

対象▶がん患者と家族

定員▶10人(先着順)

申込▶9月5日(火)から、電話で受付

### 労働講座

県東三河総局産業労働課 ☎0532-54-2582

日時▶9月29日(金)

13:30~16:30

会場▶豊川商工会議所(豊川町)

内容▶時間外労働に対する新規定やパワーハラスメントの防止に関する講座

定員▶50人(先着順)

申込▶9月20日(水)まで(必着)。申込書を、FAX(0532-54-7239)、または郵送(〒440-8515豊橋市八町通5-4)で、県東三河総局産業労働課へ。申込書は、県東三河総局産業労働課にあります。(県ホームページからダウンロード可)

### 備えあれば憂いなし~成年後見・相続・遺言セミナー~

成年後見支援センター

☎83-6377

日時▶10月23日(月)

13:30~15:30

会場▶ウィズ豊川

内容▶成年後見制度・相続・遺言について分かりやすく解説するセミナー

対象▶市内に在住、または在勤の方

定員▶40人(先着順)

申込▶9月4日(月)から、電話で受付

### いきいきシニアスクール

南部福祉相談センター

☎89-8820

日時▶10月18日(水)

14:00~16:00

会場▶ウィズ豊川

内容▶「家庭でできる脳生き生きトレーニング~認知症予防に向けて~」と題した講座

講師▶言語聴覚士・大岡治恵さん

対象▶市内に在住、または在勤の方

定員▶40人(先着順)

持ち物▶筆記用具

申込▶9月1日(金)から、電話で受付

### 白杖講習会

障害福祉課 ☎89-2131

日時▶10月10日(火)

10:00~15:00

会場▶こぞかい葵風館

内容▶白杖の正しい使い方を学ぶ講座

対象▶豊川市視覚障害者福祉部会員、市内に在住の視覚障害者、白杖使用者を支援するボランティアなど

費用▶1000円

持ち物▶白杖(お持ちでない方には貸出あり)

申込▶10月5日(水)まで、電話で受付

### ボランティア・NPO マンパワー養成講座

市民協働国際課 ☎89-2165

日時▶9月21日(木)

13:30~15:00

会場▶とよかわボランティア・市民活動センタープリオ(プリオ4階)

内容▶市民活動を幅広い世代にアピールするため、Instagramの使い方を学ぶ初心者向け講座

講師▶ローカル・ワイド・ウェブいわくら理事・加藤清さん

定員▶20人(先着順)

持ち物▶筆記用具、スマホ

申込▶9月19日(火)まで、電話、FAX(95-0010)、またはHPで受付

### 赤塚山公園自然観察会

赤塚山公園 ☎89-8891

日時▶10月1日(日)

9:00~12:00(荒天中止)

会場▶赤塚山公園

内容▶キノコの観察

講師▶鳳来寺山自然科学博物館館長・加藤貞亨さん

対象▶小学生以上(小学生は保護者同伴)

定員▶20人(保護者を含む)

持ち物▶長靴

申込▶9月4日~18日、赤塚山公園ホームページで受付。応募者多数の場合は抽選

その他▶長袖、長ズボンで参加

### 日本語ボランティア養成講座

国際交流協会 ☎83-1571

会場▶勤労福祉会館

定員▶40人(先着順)

費用▶500円(会員は無料)

申込▶9月8日(金)から、電話で受付

日時	内容
10月15日(日) 13:30~16:00	鳥取大学教授・御館久里恵さんによる「やさしい日本語」についての講義
10月28日(土) 19:30~20:30	日本語教室の見学会

※全2回。

## 募集

RECRUITMENT

### 市ホームページバナー 広告事業主

秘書課 ☎89-2121

**掲載期間** ▶ 令和6年1月1日(月)から1月単位で最大12月

**掲載場所** ▶ HPトップページ下側

**掲載枠数** ▶ 20枠

**サイズ** ▶ 縦60ピクセル×横150ピクセル

**規格** ▶ GIFまたはJPEG形式の静止画で100KB以内

**費用** ▶ 月額1万円

**申込** ▶ 9月22日(金)まで(必着)。

申込書に広告原稿案、会社案内、市税・国民健康保険料(税)滞納情報にかかる同意書を添えて、

直接、または郵送で、秘書課(本庁舎2階)へ。申込書などは、HPからダウンロードできます

広告欄(20枠)

## 暮らし・手続き

PROCEDURE

### 給付金の申請はお済みですか

豊川市非課税世帯支援給付金コールセンター ☎56-2348

住民税非課税世帯支援給付金の給付対象と思われる方に、7月中旬以降、確認書、または申請書を送付しています。申請期限は9月29日(金)です。まだ申請をしていない方は、早めの手続きをお願いします。

詳しいことは、豊川市非課税世帯支援給付金コールセンターへお問い合わせください。

### 親子ふれあい工房

豊川市子どもセンター  
(生涯学習課内) ☎88-8035

**日時** ▶ 10月15日(日)

10:30~12:00

**会場** ▶ 音羽運動公園

**内容** ▶ 親子で楽しむアウトドアスイーツ作り

**対象** ▶ 小学1~3年生と保護者

**定員** ▶ 20組

**費用** ▶ 300円

**持ち物** ▶ 軍手、新聞紙(7日分)、バスタオル

**申込** ▶ 9月21日~28日、電話、またはHPで受付。応募者多数の場合は抽選



### 手話奉仕員養成講座(基礎)

障害福祉課 ☎89-2131

**日時** ▶ 10月17日~令和6年3月5日の火曜日(1月2日を除く)(全20回)10:00~12:00

**会場** ▶ ウィズ豊川

**対象** ▶ 市内に在住、在勤の16歳以上、または高校生で、豊川市社会福祉協議会主催の手話奉仕員養成講座(入門)を修了した方(修了見込みの方を含む)

**定員** ▶ 20人

**費用** ▶ 3300円(テキストがない方だけ)

**申込** ▶ 9月1日~30日(必着)。申込書を、直接、または郵送で、障害福祉課(本庁舎1階)へ。電話でも受付。申込書は、障害福祉課、各支所、ウィズ豊川にあります(HPからダウンロード可)。応募者多数の場合は、令和5年度手話奉仕員養成講座(入門)修了者を優先の上、抽選

### 高齢者虐待防止にご協力を

介護高齢課 ☎89-2105

急速に進む高齢化の中で、高齢者虐待が深刻な問題となっています。原因は、介護への不安や疲れ、高齢者と介護者の人間関係、高齢者の心理や病気(認知症)などへの認識不足、経済的問題など、さまざまです。介護する人は、悩みや負担を一人で抱え込まないで、市や地域の福祉相談センターに相談してください。また、身近に虐待があると思われる場合も連絡してください。

名称	所在地	問合せ先
東部福祉相談センター	東新町33-1	85-6110
東部福祉相談センター 一宮出張所	上長山町本宮下1-1685	93-0801
西部福祉相談センター	国府町下河原61-2	88-8005
西部福祉相談センター 音羽出張所	赤坂町狭石1	88-5940
西部福祉相談センター 御津出張所	御津町広石枋ヶ坪88	77-1502
南部福祉相談センター	山道町2丁目49	89-8820
南部福祉相談センター 小坂井出張所	小坂井町大堀10	78-4584
北部福祉相談センター	平尾町親坂36	88-7260
北部福祉相談センター 代田出張所	諏訪西町2丁目158-1	89-8070
北部福祉相談センター 金屋出張所	金屋元町2丁目53-1	85-6258

## 食生活改善普及運動月間

保健センター ☎95-4803

9月は「食生活改善普及運動月間」です。愛知県は全国でも野菜の摂取量が少ない現状があります。

野菜は免疫力向上、便秘予防、高血圧予防をはじめとした生活習慣病予防など、さまざまな効果を期待できることから、国は毎日350g<sup>※</sup>を摂取目標にしていますが、どの年代も目標には届いていません。特に若い世代の野菜不足が顕著です。

1日3回の食事に主食、主菜、副菜がそろうことで1日に必要な栄養素が取れるバランスの良い食事に近づきます。「3つがそろうとカラダにいいね 1日3食、毎食3色」をキーワードに、普段から野菜を積極的に取り入れる食生活を心掛けましょう。

## 動物愛護週間

環境課 ☎89-2141

9月20日～26日は、「動物愛護週間」です。動物の愛護と適正な飼育についての理解を深めましょう。また、飼い主は動物の習性や感染症などを正しく理解して飼育しましょう。

### ■犬を飼うときは

犬は、常につないで飼育し、外出時にはリードを放さないでください。犬が鳴き始めたら、室内に入れるなど、近隣に迷惑が掛からないようにしましょう。排便はできるだけ自宅で済ませ、外出時にフンをしたら、掃除をしたり、持ち帰ったりしましょう。また、狂犬病予防法に基づく登録と狂犬病予防注射を忘れずに行いましょう。

### ■猫を飼うときは

交通事故や伝染病の予防、近隣への迷惑防止などのため、猫は室内で飼育しましょう。また、不妊・去勢手術をしましょう。

### ■犬・猫共通

鑑札や名札などを付け、飼い主が分かるようにしましょう。

### ■愛護動物の遺棄・虐待

犬や猫などの愛護動物の遺棄・虐待は犯罪です。最後まで責任を持って飼うようにしましょう。愛護動物を虐待している人や捨てている人を見つけた場合は、豊川警察署(89-0110)に連絡してください。

### ■迷い犬・猫について

愛知県動物愛護センターと愛知県警では、迷い犬や迷い猫の情報をホームページで提供しています。飼っていた犬や猫がいなくなってしまった場合などには、確認してください。

## 実物大の耐震シェルターを展示

建築課 ☎89-2117

耐震改修等補助事業の対象となっている「耐震シェルター(ベッド)」を、9月14日～26日、御津福祉保健センター1階ホールで展示します。耐震シェルターを設置すると、家の中の一部に安全な空間を確保できます。

## 清掃の日にご協力を

清掃事業課 ☎89-2166

年2回、ポイ捨て防止などの啓発や環境美化の推進を行うため、「豊川市清掃の日」を設けています。

第2回目を9月24日(日)に実施しますので、この機会にご自宅周辺などの清掃活動にご協力をお願いします。

## 敬老金を支給します

介護高齢課 ☎89-2105

「豊川市敬老金」として、大正12年以前に生まれた方に3万円を9月上旬から支給します。対象は、9月1日に市内に住所のある方で、届け出の必要はありません。また、大正13年生まれの方には、愛知県から敬老祝い品が支給されます。

## 障害福祉各手当の所得状況届

障害福祉課 ☎89-2131

特別障害者手当、障害児福祉手当、経過的福祉手当、特別児童扶養手当を受けている方は、所得状況届の提出が必要です。提出をしていない方は、9月11日(月)までに、障害福祉課へ提出してください。

## 市有地を一般競争入札で売ります

財産管理課 ☎89-2108

入札日時▶9月12日(火)  
10:00～

入札場所▶市役所本33会議室  
(本庁舎3階)

入札申込▶9月8日(金)まで、申込書に必要書類を添えて、直接、財産管理課(北庁舎3階)へ

その他▶物件の所在地や予定価格など詳しいことは、財産管理課で配布している入札要領、またはHPで確認してください

## その他

OTHERS

## 住宅・土地統計調査

行政課 ☎89-2119

10月1日現在の状況で、住宅・土地統計調査を実施します。これは、全国で340万世帯を抽出して行うもので、住生活基本計画などに利用されます。対象となった世帯には、9月中旬に、調査員が訪問して調査書類を配布しますので、ご回答をお願いします。

不動産鑑定による無料相談会

企画政策課 ☎89-2126

日時▶10月7日(土)  
10:00~16:00

会場▶桜ヶ丘ミュージアム2階

内容▶土地価格、借地権、不動産の有効利用などに関する相談

持ち物▶相談内容に関する資料

申込▶当日、会場へ

その他▶詳しいことは、県不動産鑑定士協会(052-241-6636)へ

司法書士による  
成年後見制度専門相談会

成年後見支援センター  
☎83-6377

判断能力が不十分な方の財産管理などの法律行為を伴う成年後見制度の利用について、司法書士が無料で相談に応じます。

日時▶10月5日(木)  
13:30~16:30

会場▶ウィズ豊川

対象▶市内に在住、または在勤の方

定員▶4人(先着順)

申込▶9月4日(月)から、電話で受付

秋の安全なまちづくり市民運動

人権生活安全課 ☎89-2149

9月21日~10月20日、秋の安全なまちづくり市民運動を実施します。期間中は市や関係団体が連携し、パトロールの強化などを行います。

一人一人が交通ルールを守り、高い防犯意識を持つことが大切です。交通事故や犯罪被害に遭わないよう心掛けましょう。

司法書士による無料面接相談

県司法書士会東三河支部  
☎0532-58-9951

日時▶10月2日(月)  
10:00~13:00

会場▶市役所本33会議室(本庁舎3階)

内容▶不動産の相続、会社の登記などに関する法律相談

申込▶電話で受付。当日、会場でも受付

豊川宿伊奈土地区画整理事業  
の計画変更図書の縦覧

区画整理課 ☎89-2148

縦覧期間▶9月6日~19日

縦覧場所▶区画整理課(北庁舎3階)

豊川市への寄附  
ありがとうございました

元気なとよかわ発信課  
☎95-0260

令和4年度に豊川市へ、4161件、4億4800万円を超える寄附をお寄せいただきました。寄附金の活用先など詳しいことは、HPを確認してください。



詳しくはこちら

80 エコバッグの無料配布

都市計画課 ☎89-2147

豊川市出身の絵本作家・かべやふようさんがデザインしたエコバッグを、イベントで無料配布しています。対象のイベントなど詳しいことは、HPを確認してください。



キツネやバラなど豊川らしさが詰まったオリジナルデザインです！

TOYOKAWA  
DATA

●人口と世帯/8月1日現在

総数	184,230人(-24人)
男	91,738人(-18人)
女	92,492人(-6人)
世帯	75,133世帯(+17世帯)

( )内は前月比

※人口は令和2年10月1日国勢調査人口を基礎とし、住民基本台帳による月間異動数を加減して推計したものです。

●火災と救急/7月

火災	6件
救急	937件

豊川消防署調べ

※交通事故状況と犯罪発生状況については、HPを確認してください。

防災・安全のまど

防災や安全・安心に役立つ情報をお届けします



9月1日は「防災の日」

危機管理課 ☎89-2194

ちょうど100年前の1923年に発生した関東大震災にちなみ、毎年9月1日を「防災の日」、8月30日~9月5日を「防災週間」としています。また、立春から210日目にあたるこの時期は台風の襲来が多いとされ、昔の人は「二百十日」と名付け、災害への備えを怠らないようにと警戒していたようです。

まだまだ台風シーズンは続きます。「防災の日」をきっかけに、非常食の備蓄やハザードマップの確認など、ぜひ一度、日頃の備えについて考えてみましょう。

●● あおぞら教室

▼子育て支援センター

日時▶9月8日(金)・12日(火)、10月3日(火)・6日(金)

10:30~11:00(雨天中止)

会場▶諏訪公園

内容▶体操、手遊び、絵本の読み聞かせなど

対象▶市内に在住の入園前の子どもと保護者

費用▶無料

申込▶当日、会場へ



●● 児童扶養手当を支払います

▼子育て支援課

9月定期支払い分(7月~8月分)を9月11日(月)に、指定された金融機関口座に振り込みます。個別の支払い通知はありませんので、預金通帳などで確認してください。

●● 子育てサポーター養成講座

▼子育て支援センター

子育ての経験や知識などを生かして、読み聞かせや託児・家事など、子育て中の家庭を幅広く支援する子育てサポーターの養成講座を開催します。

会場▶ゆうあいの里ふれあいセンター

対象▶市内に在住、または在勤の方

定員▶20人(先着順)

費用▶無料

申込▶9月11日~10月10日、電話で、とよかわ子育てネット(080-5291-9273)へ

その他▶託児あり。申込時に受付

日時	内容	講師
10月27日(金) 10:00~12:00	豊川市の子育て支援について	とよかわ子育てネット代表理事
11月 9日(木) 10:00~12:00	コミュニケーションを学ぶ	パーソナルラボ東三河支所長・金田文子さん
11月17日(金) 10:00~12:00	発達に不安のある子の理解と支援	ゆう・荻野ます美さん
11月24日(金) 10:00~12:00	救命救急法	消防署救急隊員
12月 1日(金) 10:00~12:00	子どもの発達と親子遊び	子育てネットワーカー・志村貴子さん
12月 6日(火) 9:30~12:00	あなたができる子育て支援	とよかわ子育てネット代表理事

※全6回。



豊川市の子育て情報をお届けします

- 子育て支援課 ☎ 89-2133
- 保育課 ☎ 89-2274
- 子育て支援センター ☎ 89-1398
- 子どもの発達についての相談に関しては
- 児童発達相談センター ☎ 56-8733
- 子育ての訪問相談に関しては
- 利用者支援専用ダイヤル ☎ 89-7031

●● 出張子育て相談窓口

▼子育て支援センター

保育士による無料相談を実施します。

時間▶10:30~15:00(1人30分程度)

対象▶市内に在住の妊娠中の方、または就学前の子どもをもつ方

申込▶当日、会場へ

期日	会場	問合せ
10月 7日(出)、 12月 2日(出)	交通児童館 (交通児童遊園)	85-6127
10月15日(日)	こざかい児童館	72-2410
11月11日(土)	はちなん児童館	79-6120
11月12日(日)	あかね児童館	75-2103
11月19日(日)	さくらぎ児童館	85-6787
12月 3日(日)	ごゆ児童館	55-7010

●● ブックスタート事業を実施しています

▼子育て支援センター

ブックスタート事業とは、絵本を通して赤ちゃんと保護者が触れ合い、楽しい時間を過ごすことを応援する事業です。保健センターで行われる4か月児健診の待ち時間を利用して、赤ちゃん向けの絵本や図書館の案内、アドバイス集などが入ったブックスタート・パックをお渡ししています。

★ブックスタート・パックの中身

- ・ トートバッグ
- ・ 絵本2冊から1冊を選択
- ・ 図書館の案内
- ・ アドバイス集
- ・ 赤ちゃんの駒チャラなど



## 高齢者インフルエンザ予防接種

- 期間** ▶ 10月1日～令和6年1月31日  
**対象** ▶ 65歳以上の方と60～64歳で身体障害者手帳(心臓・腎臓・呼吸器・ヒト免疫不全ウイルスによる免疫機能障害)1級をお持ちの方  
**費用** ▶ 1500円(生活保護・住民税非課税世帯は無料)  
**申込** ▶ 対象者には、9月下旬に予診票を送付します。接種を希望する方は、予診票裏面に記載のある委託医療機関に直接、予約をしてください



● 保健センター 89-0610  
 詳しい情報は

## 更年期世代のからだ整え運動教室

- 会場** ▶ 保健センター  
**対象** ▶ 市内に在住の64歳以下の方  
**定員** ▶ 各回30人(先着順)  
**持ち物** ▶ 室内用靴、タオル、飲み物  
**申込** ▶ 9月11日(月)から、電話(95-4803)、またはFAX(89-5960)で、保健センターへ。FAXでの申込は①氏名②電話番号③生年月日④参加希望日⑤「更年期世代のからだ整え運動教室」を記載してください

期日	時間	ミニ講話の内容
10月23日(月)	10:00	今日から代謝UP
11月27日(月)	～11:15	こころをととのえる呼吸
12月 8日(金)	13:30 ～14:45	男性・女性の更年期症状、対応方法について
1月15日(月)		美しさは血管から
2月 5日(月)		コツ骨セルフケア
3月 8日(金)		次の50年を楽しむ

※各回とも運動を行いますので、動きやすい服装で参加してください。

## メディアとこころの健康講演会

- 日時** ▶ 10月14日(土)13:30～15:30  
**会場** ▶ 小坂井文化会館  
**講師・内容** ▶ 予防医療研究所代表・磯村毅医師による「早ければ早いほうがいい どう守る?デジタルネイティブの子ども脳」と題した講演  
**対象** ▶ 市内に在住、または在勤の方  
**定員** ▶ 200人(先着順)  
**申込** ▶ 10月13日(金)まで、電話で、保健センター(95-4803)へ。FAX(89-5960)、または市ホームページでも受付  
**その他** ▶ 手話通訳、要約筆記あり。希望する方は、10月6日(金)まで、申込時に予約が必要です



申込はこちら

## 地域巡回健診(秋健診)

- 対象** ▶ 昭和59年4月1日～平成20年4月1日生まれで、学校や職場などで受診機会のない方／国民健康保険や後期高齢者医療制度の被保険者で、受診券をお持ちの方／生活保護を受給している方  
**内容** ▶ 診察、血圧・身体測定、尿・血液検査、結核・肺がん検診(胸部X線撮影、必要に応じ喀痰検査)  
**負担金** ▶ 無料。ただし、同一年度内に同じ検査を重複して受診した場合は、全額負担となる場合があります  
**定員** ▶ 各60人(保健センター・御津福祉保健センター・こざかい葵風館・いかまい館は各65人)  
**申込** ▶ 9月7日(木)から、市ホームページで先着順に受付。当日、会場でも受付  
**当日受付時間** ▶ 市ホームページで申込をした方は13:30～13:45、当日会場で申込をする方は13:45～14:45  
**その他** ▶ 10月10日(火)、11月21日(火)は10:30から、保健センターで1歳～未就学児を対象とした託児付きの健診を実施します(先着10人)。希望する方は、9月8日(金)から、市ホームページ、または電話(95-4802)で受付



申込はこちら

期日	会場	期日	会場	期日	会場
10月	4日(火)	御津福祉保健センター	10月	21日(土)	保健センター
	6日(金)	農業者トレーニングセンター		24日(火)	保健センター
	10日(火)	武道館		25日(水)	豊川生涯学習センター
	11日(水)	桜ヶ丘ミュージアム		29日(日)	保健センター
	12日(木)	こざかい葵風館		30日(月)	保健センター(※)
	13日(金)	音羽文化ホール		31日(火)	ふれあいセンター
	14日(土)	保健センター	11月	1日(水)	桜ヶ丘ミュージアム
	17日(火)	牛久保生涯学習センター		2日(木)	一宮生涯学習センター
	18日(水)	御津福祉保健センター		5日(日)	保健センター
	20日(金)	こざかい葵風館		6日(月)	保健センター
11月	9日(木)	牛久保生涯学習センター	11月	9日(木)	牛久保生涯学習センター
	10日(金)	音羽文化ホール		10日(金)	音羽文化ホール
	11日(土)	保健センター		11日(土)	保健センター
	12日(日)	保健センター		12日(日)	保健センター
	14日(火)	豊川生涯学習センター		14日(火)	豊川生涯学習センター
	15日(水)	いかまい館		15日(水)	いかまい館
16日(木)	御津福祉保健センター	16日(木)	御津福祉保健センター		
21日(火)	ふれあいセンター	21日(火)	ふれあいセンター		
22日(水)	こざかい葵風館	22日(水)	こざかい葵風館		

※夜間も実施。当日受付時間は、市ホームページで申込をした方は17:45～18:00、当日会場で申込をする方は18:00～19:00。

## 新型コロナワクチン追加接種に関するお知らせ

豊川市新型コロナワクチンコールセンター ☎56-2210 (FAX)89-5960 時間▶9:00~17:00(土・日曜日、祝日を含む)

9月から始まる新たな追加接種についてお知らせします。

**接種開始日▶9月20日(水)**

**接種会場▶個別接種は市内医療機関／集団接種は市民プラザ(プリオII4階)、保健センター**

**対象▶1・2回目接種が完了している5歳以上の方**

**利用可能な接種券▶** 前回接種から3カ月経過後に順次発送するクリーム色の接種券(お手元に未使用の接種券がある場合はそちらを利用してください。その場合は、改めて接種券は発送されません)

※一度も接種していない方向けの初回接種も実施しています。希望する方は、豊川市新型コロナワクチンコールセンターへお問い合わせください。



市ホームページ  
はこちら

## すくすく広場

会場▶保健センター ☎89-0610

教室・相談など	受付日時	対象	備考	
プレママ授乳交流会	10月 4日(水) 9:45~10:00	妊娠中の方	電話で、保健センターへ(市ホームページでも受付)(要予約)	
1回でわかる!産後ライフ教室	10月16日(月)13:15~13:30	妊娠中の方と家族		
子育て安心教室(からだ編)	10月27日(金)13:15~13:30	妊娠中・産後6カ月未満の方と家族	電話で、保健センターへ(市ホームページでも受付)(要予約)。会場は勤労福祉会館となります	
妊産婦歯科健診	10月23日(月)13:15~13:30	妊娠中・産後1年未満の方(各1回)	当日、母子手帳、筆記用具を持って会場へ	
母乳相談	10月13日(金)・18日(水)・27日(金) 9:30~10:30~	概ね産後3カ月未満の方	電話で、保健センターへ(要予約)	
産後のからだ整え教室	10月 6日(金)10:00~10:15	令和5年6・7月に出産した方	市ホームページで受付(要予約)	
モグモグ教室	10月13日(金) 9:45~10:00	令和5年5月 1日~15日生まれの子ども	当日、母子手帳、バスタオル、筆記用具、スプーン(保護者向けの試食があります)、4か月児健診で配布された離乳食のチラシを持って会場へ	
	10月27日(金) 9:45~10:00	令和5年5月16日~31日生まれの子ども		
ママのリフレッシュエクササイズ	10月20日(金)10:00~10:15	令和5年2・3月生まれの子どもと母	市ホームページで受付(要予約)	
親子ピタコチョコ教室	10月11日(水) 9:45~10:00	令和5年1月生まれの子ども	当日、母子手帳、バスタオル、筆記用具を持って会場へ	
1歳からの子育て安心教室~イヤイヤ期を迎える前に~	10月 3日(水) 9:45~10:00	令和4年4月~7月生まれの子ども	電話で、保健センターへ(市ホームページでも受付)(要予約)。当日は、母子手帳、筆記用具を持って会場へ	
子ども栄養相談	10月13日(金) 13:30~14:30~	就学前の子ども	電話で、保健センターへ(要予約)	
教室・相談	受付日時	会場	対象	備考
育児相談	10月 4日(水) 9:30~10:30	いかまい館	乳幼児と家族	当日、母子手帳、バスタオルを持って会場へ
	10月10日(水) 9:30~10:30	こざかい葵風館		
	10月18日(水) 9:30~10:30	音羽福祉保健センター		
	10月23日(月) 9:30~10:30	保健センター		
	10月25日(水) 9:30~10:30	御津福祉保健センター		

## けんこう広場

会場▶保健センター

教室・相談など	日時	対象	備考
健康相談	10月 2日(月) 9:30~10:40~	健康・生活習慣に関する相談をしたい方	電話で、保健センターへ(要予約)
こころの健康相談	10月11日(水) 9:30~10:40~	心の健康に関する相談をしたい方	電話で、こころの電話相談専用電話(95-0783)へ(要予約)
	10月23日(月)13:00~14:10~		
食べ方と栄養相談	10月24日(水) 9:30~10:40~	食生活に関する相談をしたい方	電話で、保健センターへ(要予約)
歩こう会(赤塚山公園)	10月26日(水)10:00~11:30 (雨天は10月31日(水)に順延)	運動に関心がある方、始めたいと思っている方	前日までに、電話(95-4803)、またはFAX(89-5960)で、保健センターへ(要予約)。約2・3kmのコースを1時間程度で歩きます

\ 7月のまちの話題を写真で紹介します! /

# TOYOKAWA TIMES

7  
2023



トヨカワタイムス ● まちの話題

YouTube「豊川市チャンネル」で広報動画

発信中

動画共有サイトYouTubeの「豊川市チャンネル」で、さまざまな動画を配信しています。紙面に掲載されている二次元コードから動画サイトにアクセスすることができます。ぜひ、ご覧ください。



豊川市 広報動画 検索



26日

## 小学生ごみ分別チェック隊

平尾町の清掃工場で、「小学生ごみ分別チェック隊」が行われました。

参加した子どもたちは、職員からごみの分別や減量化、リサイクルなどについての説明を聞いた後、市内で収集されたごみが清掃工場に集積される様子やごみ収集車を見学。毎日の生活の中で、ごみを減らすことの大切さについて学びました。

22日

## 水族館の裏側に潜入! ぎょぎょランドバックヤード見学



YouTube

赤塚山公園のぎょぎょランドで、「バックヤード見学」が行われました。展示水槽を上からのぞくなど、普段は入ることができない水族館の裏側を見学するこのイベント。初日のこの日は、親子連れなど10人が参加しました。子どもたちは、生き物の世話をする飼育員の説明を熱心に聞いていました。



22日

## 伝統の煙火「綱火」 豊川夏まつり

豊川進雄神社で、豊川夏まつりが開催されました。参道には約100本の綱が一直線に張られ、県の無形民俗文化財に指定されている綱火が、電光のように駆け抜けました。

勇壮な手筒花火なども奉納され、吹き上げる火柱が暑い夏の夜を彩りました。







30日 勇壮な歌舞伎行列が練り歩く  
国府夏まつり



YouTube

大社神社周辺で、国府夏まつりが開催されました。見どころは、華やかな歌舞伎行列。勇ましい石川五右衛門や高下駄で歩く花魁など、絢爛豪華な衣装に身を包んだ町の青年たちが、山車とともに旧東海道を練り歩きました。見物客からは、大きな歓声と拍手が湧き上がっていました。

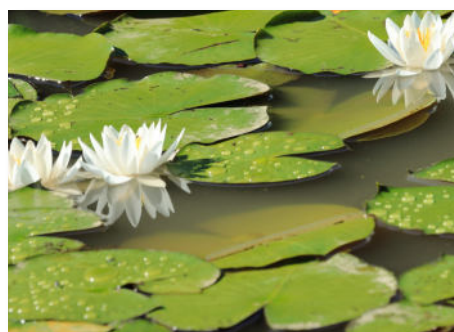
CITIZENSREPORT 

みんなの  
写真館

今月の記者  
鈴木 一司さん（国府町）  
「水面に写り込む水蓮」

梅雨の合間、ふるさと公園へ出かけると、修景庭園の池に咲く水蓮の花が、池の水面に写り込んでいるのを見つけました。水蓮の花が倍咲いているようにも見え、早速、その美しい光景をカメラに収めました。

※現在、「みんなの写真館」では、令和5年9月に撮影した写真を募集しています。





# モノ、ヒト シゴト

TOYOKAWA PRODUCE

豊川市が誇るモノづくりと、それに携わるヒト  
を紹介します。

## 歯車で世の中を動かす

VOL.  
53

永田鉄工株式会社  
製造課・鈴木 史哉さん

### 業界トップレベルの歯車

産業用機械や工作機械などに使われる歯車を製造する永田鉄工。主に産業ロボットや真空ポンプなどに使用される高精度な歯車は、生産量・品質共に業界トップクラスを誇る。

製造課の鈴木さんは「歯車は世の中のほとんどの機械に使われる部品。わずかな凹凸でも不具合につながり、いたるところに影響が出るため、精度を一番大切にしていく」と語る。

### 高精度を生み出す歯面研削

歯車の役割は、機械内がかみ合いながら回転し、動力を伝達すること。一般的な歯車の製造では、歯面にわずかな凹凸などが生じてしまう。しかし、産業ロボットなどの精密機械に使われる歯車では、回転した際の騒音やガタつきといった不具合につながってしまうため、高い精度が求められる。そこで、製造の最終工程で歯面を磨き上げる研削を行う。加工によって生じた凹凸などを取り除き、歯面の

精度を1万分の4ミリまで追求。歯面の研削では、研削機械の調整が最も重要となる。機械への工具の取り付けに誤差があると歯面の精度に影響するため、千分の1ミリ単位で誤差が出ないよう熟練の技術で調整。静音で滑らかな回転を実現し、動力が伝わりやすくなったことで、省力化にもつながっている。

鈴木さんは「歯車の種類によって加工方法はさまざま。精度に苦戦することも多いが、1万種類以上の歯車を手掛けてきた技術と経験を基に試行錯誤を繰り返して、精度が出る加工方法を見つけ出している」と話す。

### 信頼される歯車をこれからも

長年培ってきた技術によって生み出される高精度な歯車は、全国の顧客から厚い信頼を得ている。「現在は、製造工程の改善にも取り組んでいる。生産性の向上につなげ、さらに多くの歯車を作っていきたい」と鈴木さん。これからも、世の中を動かす高精度な歯車を作り続けていく。

### 永田鉄工株式会社

宿田野川1番地の12

1946年創業。産業用機械や工作機械などに使われる歯車の製造を手掛ける。中でも、産業ロボットや真空ポンプなどに使用される高精度な歯車は、生産量・品質共に国内トップクラスを誇る。



1 1万分の4ミリまで精度を追求した歯車 2 歯面を研削する機械への工具の取り付けは、千分の1ミリの誤差も許されない 3 生産性の向上につなげるため、製造工程の改善にも取り組んでいる

9月の救急当直医と無料市民相談の予定をお知らせします。10月の予定は9月20日に市ホームページへ掲載します。

## 救急当直医

●保健センター 89-0610

受付時間を確認の上、利用してください。救急担当医は変更することもありますので、確認は**消防署(89-0119)**へお願いします。

■内科・小児科	
休日夜間急病診療所(萩山町) 89-0616 下記時間に受付	
平日 ▶ 19:30~22:30	日曜・祝日 ▶ 8:30~11:30
土曜日 ▶ 14:30~17:30	12:45~16:30
	18:45~22:30
	17:45~22:30
豊川市民病院(八幡町) 86-1111 下記時間に受付	
毎日 ▶ 23:00~8:00	

■外科	
土曜日 ▶ 診療時間終了後~18:00受付	
日曜・祝日 ▶ 10:00~18:00受付	
2日 土	樋口病院(諏訪) 86-8131
3日 日	宮地病院(豊川町) 86-7171
9日 土	大崎整形リハビリ(大崎町) 84-8261
10日 日	後藤病院(桜木通) 86-8166
16日 土	後藤病院(桜木通) 86-8166
17日 日	総合青山病院(小坂井町) 73-3777
18日 月	豊川さくら病院(市田町) 85-6511
23日 土	樋口病院(諏訪) 86-8131
24日 日	可知病院(国府町) 88-3331
30日 土	皆藤クリニック(豊川栄町) 86-3300
豊川市民病院(八幡町) 86-1111 下記時間に受付	
平日 ▶ 診療終了後~8:00	
土曜・日曜・祝日 ▶ 18:00~8:00	

■歯科	
豊川市歯科医療センター(諏訪) 84-7757 下記時間に受付	
平日・土曜 ▶ 20:00~22:30	
日曜・祝日 ▶ 9:00~11:30	

■婦人科	
9:00~16:30受付	
3日 日	わたなべレディース(牛久保町) 85-3511
24日 日	藤澤F.K.(四ツ谷町) 84-1180

■眼科	
19:00~21:00受付	
10日 日	眼科みなみアイクリニック(諏訪) 95-0606
24日 日	さくらぎ眼科 こころのクリニック(美幸町) 86-1500

■耳鼻科	
19:00~21:00受付	
3日 日	あけぼの町耳鼻咽喉科(東曙町) 83-3341
10日 日	ぞうし耳鼻咽喉科(蔵子) 86-8880
17日 日	耳鼻咽喉科 井上医院(野口町) 89-3387
24日 日	おぎの耳鼻咽喉科(若宮町) 82-1182

■泌尿器科	
19:00~21:00受付	
9日 土	白谷医院(一宮町) 93-2310
16日 土	おおの腎泌尿器科(馬場町) 86-9651

■皮膚科	
19:00~21:00受付	
16日 土	とよかわ皮ふのクリニック(馬場町) 95-1114

## 無料市民相談

(祝日を除く)

●市民相談室(市役所北庁舎4階) 89-2104		
市民よろず相談(電話相談可)	毎週月~金曜日	9:00~16:00
行政よろず相談(電話相談可)	毎週木曜日	13:30~15:30
人権よろず相談(電話相談可)	毎週火曜日	13:30~15:30
●東三河消費生活豊川センター(市役所北庁舎4階) 89-2238		
消費生活相談(電話相談可)	毎週月~金曜日	9:00~16:30
多重債務相談(電話相談可)	毎週月~金曜日	9:00~16:30
●プリオ5階市民相談室 82-1305		
法律相談(予約制) 予約 89-2104	2・9・16・26・30日	13:00~16:00
女性悩みごと相談(電話相談可) 予約 89-2104	1・12・15日	13:00~17:00
登記相談(予約制) 予約 89-2104	5・19日	13:00~16:00
測量相談(予約制) 予約 89-2104	8日	13:00~16:00
建築相談(予約制) 予約 89-2117	22日	13:00~16:00
不動産相談	14・28日	13:00~16:00
行政書士による書類作成等相談 (予約制) 予約 89-2104	12日	13:00~15:00
労働相談(予約制) 予約 95-0263	14日	13:00~16:00
若者自立支援相談(予約優先) 予約 89-3201	7・21日	13:00~16:00
子ども若者心理相談(予約制) 予約 84-5756	6・13・27日	10:10~16:30
●いかまい館 92-1377/☎障害福祉課 89-2131		
障害者よろず相談	13日	13:30~15:30
●御津福祉保健センター 77-1500/☎障害福祉課 89-2131		
障害者よろず相談	13日	13:30~15:30
●小坂井文化センター 78-3586		
人権よろず相談 ☎市民相談室 89-2104	28日	10:00~12:00
心配ごと相談 ☎地域福祉課 95-0231	28日	10:00~12:00
●ウィズ豊川 83-5211		
内職相談 ☎地域福祉課 95-0231	毎週金曜日	10:00~15:00
知的障害者相談 ☎障害福祉課 89-2131	13日	10:00~12:00
障害者就労支援相談(予約制) 予約 65-8511	14日	10:00~15:00
●ふれあいセンター 88-7270/☎障害福祉課 89-2131		
障害者よろず相談	13日	13:30~15:30
●市民病院患者サポートセンター(市民病院2階) 86-1111		
がん患者就労相談(予約優先)	19日	10:00~12:00
●子育て支援課(市役所本庁舎1階) 89-2133		
ひとり親家庭相談	毎週月~金曜日	10:00~17:00
●子育て支援センター(プリオ5階) 89-1398/市内各保育園		
乳幼児子育て相談	子育て支援センター	毎週月~金曜日 10:00~18:00
	各保育園	毎週火・木曜日 10:00~15:00
●少年愛護センター(子育て支援センター内) 84-5756		
●家庭児童相談室(子育て支援センター内) 84-1329		
児童・青少年相談	毎週月~金曜日	10:00~17:00
●児童発達相談センター(御津福祉保健センター内)(予約制) 56-8733		
子ども発達相談(電話相談可)	毎週月~金曜日	8:30~17:00
●心理教育相談室「ゆずりは」(予約制) 88-8033		
心理教育相談(勤労福祉会館)	毎週月~金曜日	10:00~16:50
心理教育相談(心羽庁舎4階)	毎週月~金曜日	10:00~16:50
心理教育相談 (こぞかい葵風館2階)	毎週水・木曜日	10:00~16:50

財政確保を目的に有料広告を掲載しています。広告内容に関する一切の責任は広告主に帰属し、取扱商社等については、市が必ずしも推奨するものではありません。内容については直接広告主へお問い合わせください。

# 広告



毎月1日発行  
2023.SEP  
vol.1802



〒442-8601 愛知県豊川市諏訪1丁目1番地 代表 ☎(0533)89-2111  
発行:豊川市役所(法人番号:1000020232076) / 編集:企画部秘書課 ☎(0533)89-2121 FAX(0533)89-2124  
開庁日時:月~金曜日 8:30~17:15(祝日、年末年始を除く)  
豊川市ホームページ <http://www.city.toyokawa.lg.jp/>