

INFORMATION

暮らしの情報

— 2023・12・2024・1 —

※費用の記載のないものは無料 ※郵送先の記載のないものは「〒442-8601 諏訪1丁目1」宛て
※HP:市ホームページ ※日時は、特別な記載がある場合を除き、各施設などの開庁日・執務時間内

もっと詳しく知りたい時は

広報とよかわ

検索

認知症サポーター養成講座

西部福祉相談センター
☎88-8005

日時▶1月16日(火)
13:30~15:30

会場▶ウィズ豊川

内容▶「認知症の方の基礎理解とケア」と題した講座

講師▶社会福祉士事務所 JUNC代表・尾関淳さん

対象▶市内に在住、または在勤の方

定員▶40人(先着順)

持ち物▶筆記用具

申込▶12月1日(金)から、電話で受付

認知症サポーターって?

認知症に対する正しい知識と理解を持ち、地域で認知症の人やその家族に対して、できる範囲で手助けする人のことです。

ボランティア・NPO マンパワー養成講座

市民協働国際課 ☎89-2165

日時▶12月14日(木)
13:30~15:00

会場▶とよかわボランティア・市民活動センタープリオ(プリオ4階)

内容▶「楽しく、効果的に話し合いをするコツ~ファシリテーション講座~」と題した講座

講師▶フリーランス・ファシリテーター・稲葉久之さん

定員▶20人(先着順)

申込▶12月11日(月)まで、電話、FAX(95-0010)、または右記二次元コードで受付



申込はこちら

いきいきシニアスクール

南部福祉相談センター
☎89-8820

日時▶1月25日(木)
13:30~15:30

会場▶ふれあいセンター

内容▶「転倒からの復活~転んだあとの健康づくり~」と題した講座

講師▶柔道整復師・藤本顕久さん

対象▶市内に在住、または在勤の方

定員▶40人(先着順)

持ち物▶筆記用具

申込▶12月1日(金)から、電話で受付

太極拳講座

ふれあいセンター
☎88-7270

日時▶1月10日~2月28日の水曜日(全8回)

13:30~15:00

会場▶ふれあいセンター

講師▶下山末治さん

対象▶市内に在住の方

定員▶30人

費用▶1500円

申込▶12月13日(水)まで(消印有効)。往復はがきに①講座名②郵便番号・住所③氏名④年齢⑤電話番号を記入の上、ふれあいセンター(〒442-0863平尾町親坂36)へ。1人1通だけ有効。応募者多数の場合は抽選

太極拳って?

中国武術の一つ。ゆっくりした動作のため年齢などに関わらず楽しむことができ、美容や健康に効果があるとされています。

催し・イベント

EVENT

赤塚山公園写生展

赤塚山公園 ☎89-8891

期日▶1月6日~31日

会場▶ぎよぎよランド2階ロビー

内容▶赤塚山公園で行った写生大会の作品を展示



講座・教室

LECTURE

子どもものづくり教室

豊川市子どもセンター
(生涯学習課内) ☎88-8035

日時▶12月16日(土)、1月13日(土)9:00~12:15

会場▶プリオ生涯学習センター

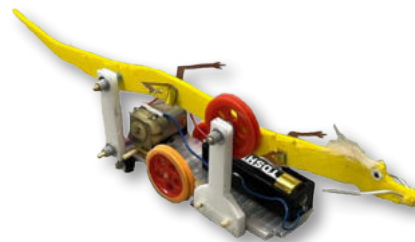
内容▶モーターで動く辰のおもち作り

対象▶小学4~6年生

定員▶各回20人(先着順)

費用▶600円

申込▶12月8日(金)から、電話、またはHPで受付



児童館・交通児童遊園 パートタイム職員の登録

子育て支援課 ☎95-0250

対象▶ 保育士・社会福祉士の資格を有する方、幼稚園、小・中学校、高等学校などの教諭の資格を有する方、児童福祉事業に2年以上従事したことがある方など

賃金▶ 時給1124円(予定)

申込▶ 申込書に、資格の分かる書類を添えて、直接、子育て支援課(本庁舎1階)へ。申込書は子育て支援課、各児童館、交通児童遊園にあります(HPからダウンロード可)

学校のパートタイム看護師 の登録

学校教育課 ☎88-8033

内容▶ 児童に対する医療的ケア(痰の吸引・インスリン注射など)

対象▶ 看護師資格を有し、平日の9:00~15:00勤務可能な方

賃金▶ 時給1654円(予定)

申込▶ 事前に電話で連絡の上、履歴書に資格を証明する書類の写しを添えて、直接、学校教育課(音羽庁舎3階)へ。その場で面談があります

学校のパートタイム用務員

教育委員会庶務課
☎88-8032

令和6年4月採用の学校のパートタイム用務員を募集します。

内容▶ 校内の美化、給食配膳など

対象▶ 週5日、1日4・5時間程度勤務でき、自家用車で通勤可能な方

定員▶ 若干名

賃金▶ 時給1044円(予定)

申込▶ 事前に電話で連絡の上、履歴書を、直接、教育委員会庶務課(音羽庁舎2階)へ。その場で面談があります

その他▶ 早番・遅番勤務があります

募集

RECRUITMENT

パートタイム事務職員の登録

人事課 ☎89-2122

対象▶ ワード、エクセルの基本的な操作ができる方、窓口業務ができる方

勤務時間▶ 20~30時間程度/週

賃金▶ 時給1026円(一定要件に基づき各種手当あり)

申込▶ 履歴書を、直接、人事課(本庁舎2階)へ

その他▶ 簡単な面談があります。雇用が必要となった際は、随時連絡します。また、障害のある方の登録も受け付けていますので、障害者手帳をお持ちください。必要な配慮や希望する業務内容などについて確認させていただきます

交通指導員

人権生活安全課 ☎89-2149

令和6年4月採用の交通指導員を募集します。

対象▶ 普通自動車運転免許を有する方

定員▶ 3人程度

賃金▶ 月給9万9188円(予定)

試験日▶ 1月23日(火)

会場▶ 市役所本31会議室(本庁舎3階)

申込▶ 12月1日~1月12日(必着)。申込書を、直接、または郵送で、人権生活安全課(北庁舎2階)へ。申込書は人権生活安全課にあります(HPからダウンロード可)



退職準備セミナー

商工観光課 ☎95-0263

日時▶ 1月27日(土)

9:30~11:50

会場▶ 市民プラザ(プリオII4階)

講師▶ 社会保険労務士・鈴木久子さん

内容▶ 「定年後の不安解消~知って得する年金、雇用・健康保険」と題した講義

定員▶ 60人(先着順)

申込▶ 1月19日(金)まで、電話で、県労働者福祉協議会東三河支部(0532-21-6337)へ。FAX(0532-63-3113)でも受付

一般公募普通救命講習

消防署南分署 ☎76-2770

日時▶ 1月20日(土)

13:30~16:45

会場▶ こざかい葵風館

内容▶ 成人の心肺蘇生法や止血法などの講義と実技

対象▶ 市内に在住、在勤、または在学中で15歳以上の方(中学生を除く)

定員▶ 20人

持ち物▶ 飲み物、タオル

申込▶ 12月9日~1月8日の9:00~17:00、電話、またはHPで受付。応募者多数の場合は抽選

ちから塾防災コース

介護高齢課 ☎89-2105

日時▶ 1月10日~2月28日の水曜日(全8回)9:45~11:00

会場▶ 一宮生涯学習センター

内容▶ 災害時にできる介護予防や二次被害の防止方法についての講話など

対象▶ 市内に在住のおおむね65歳以上の方

定員▶ 20人(先着順)

持ち物▶ 飲み物、タオル

申込▶ 12月18日9:00~22日、電話で受付

その他▶ 動きやすい服装で参加

家屋を取り壊した方は資産税課へ
資産税課 ☎89-2130

家屋に対する固定資産税・都市計画税は、毎年1月1日現在で、家屋を所有している方に課税されます。家屋を取り壊した方、または取り壊す予定の方で、市の調査・確認が済んでいない方は、資産税課へ連絡してください。

給食費などの援助

学校教育課 ☎88-8033

経済的に困りの小・中学生のいる世帯に、給食費などを援助します。

援助の種類 ▶ 給食費、学用品費、通学用品費、修学旅行費など

対象 ▶ 教育委員会が定める所得基準の範囲内にある世帯

申込 ▶ 申請者名義の通帳をお持ちの上、新規の方は学校教育課（音羽庁舎3階）、継続の方は在学学校へ

その他 ▶ 今年になって豊川市に転入した方は、前の住所地で取得した所得証明書（同居の20歳以上の方全員分）をお持ちください

暮らし・手続き

PROCEDURE

休日夜間急病診療所を受診する際のお願い

休日夜間急病診療所
☎89-0616

休日夜間急病診療所では、休日・夜間・年末年始などにおいて、発熱など比較的軽い症状の方の診察を行っています。受診の際は、感染拡大防止のため、次のことに注意していただくようお願いいたします。

感染拡大防止のためのお願い

- 症状に関わらず、来所前に必ず電話で連絡してください
- 各自の車の中での診察となる場合もありますので、医療スタッフとの連絡のため携帯電話やスマホをお持ちください
- 携帯電話などをお持ちでない方は、事前連絡時にご相談ください
- 受診の際は、マスクの着用にご協力ください

広報とよかわの広告事業主
秘書課 ☎89-2121

掲載期間 ▶ 令和6年4月号から1月単位で最大12月

掲載場所 ▶ 広報とよかわ裏表紙

掲載枚数 ▶ 1月1枚

サイズ ▶ 縦24㍉×横17㍉

規格 ▶ JIS規格のフルカラーで作成したデザインで、市のイメージを損なわないもの

発行部数 ▶ 約5万9千部（毎月1回1日発行）

費用 ▶ 1枚月額24万円

申込 ▶ 1月5日（金）まで（必着）。申込書に必要書類を添えて、直接、または郵送で、秘書課（本庁舎2階）へ。申込書などは、HPからダウンロードできます



HPIはこちら



裏表紙

表紙

マイナンバーカード出張申請サポート

市民課 ☎89-2272

初めてマイナンバーカードを作る方を対象に、写真撮影や申請手続きのサポートを行います。期間中、申請していただいた方に粗品を差し上げます。

会場	期日
イオンモール豊川（白鳥町）	12月1日～5日・15日～19日、 1月12日～16日、2月2日～6日・16日～20日
スギ薬局御津店（御津町）	12月8日・9日、1月7日・26日～28日
スギ薬局小坂井店（伊奈町）	12月10日～12日、1月29日～31日
スギ薬局御油駅前店（御油町）	12月22日～24日、2月9日・10日
スギ薬局開運通店（開運通）	12月25日・26日、2月11日～13日
スギ薬局豊川一宮店（一宮町）	1月6日・19日～21日、2月23日・24日
JA ひまわりグリーンセンター音羽（赤坂町）	1月22日・23日、2月25日～27日

※いずれも10:00～18:00。

年末年始のごみの収集 清掃事業課 ☎89-2166

可燃ごみの収集

小学校区	年末最終日	年始開始日
桜町、代田、三蔵子、千両、御油、国府、八南、平尾、小坂井東、小坂井西	12月30日(土) (臨時収集)	1月 4日(木)
中部、金屋、東部、豊、豊川、桜木、牛久保、天王、一宮東部、一宮西部、一宮南部、赤坂、長沢、萩、御津北部、御津南部	12月29日(金) (臨時収集)	1月 5日(金)

不燃ごみ・危険ごみの収集

小学校区	年末最終日	年始開始日
中部、金屋、東部、豊、豊川、桜木、牛久保、天王	12月20日(水)	1月17日(水)
桜町、代田、三蔵子、千両、御油、国府、八南、平尾	12月27日(水)	1月10日(水)
一宮東部、一宮西部、一宮南部	不燃ごみ	12月18日(月)
	危険ごみ	12月21日(木)
赤坂、長沢、萩	不燃ごみ	12月25日(月)
	危険ごみ	12月21日(木)
御津北部、御津南部	不燃ごみ	12月21日(木)
	危険ごみ	12月28日(木)
小坂井東、小坂井西	不燃ごみ	12月15日(金)
	危険ごみ	12月22日(金)

資源の収集

小学校区	年末最終日	年始開始日
中部、金屋、東部、豊	12月25日(月)	1月 8日(月)
桜町、代田、三蔵子、千両	12月26日(火)	1月 9日(火)
一宮東部、一宮西部、一宮南部、赤坂、長沢、萩、御津北部、御津南部、小坂井東、小坂井西	12月27日(水)	1月10日(水)
豊川、桜木、牛久保、天王	12月28日(木)	1月 4日(木)
御油、国府、八南、平尾	12月22日(金)	1月 5日(金)

粗大ごみの戸別収集(有料)

手続き	年末最終日	年始開始日
収集日の3日前までに電話で予約(89-2174)	12月29日(金)	1月 4日(木)

ごみの持ち込み

区分	持ち込み先	年末最終日時	年始開始日
可燃ごみ(有料)	清掃工場	12月30日(土) 16:30	1月 4日(木)
不燃ごみ(有料)	三月田 最終処分場	12月28日(木) 16:30	1月 4日(木)
危険ごみ、資源(無料)			
家電リサイクル法 対象品目(郵便 局で家電リサイ クル券の購入が必 要)	運搬手数料 (520円) 必要	粗大ごみ 受付センター	12月30日(土) 16:30
	運搬手数料 不要	日通東愛知運輸 本社営業所	12月29日(金) 16:30
		岡山県貨物運送 豊川営業所	12月27日(水) 12:00
粗大ごみ(家電リサイクル法 対象品目以外)(無料)	粗大ごみ 受付センター	12月30日(土) 16:30	1月 4日(木)
刈草、剪定枝(有料)	資源化施設	12月28日(木) 16:30	1月 4日(木)

償却資産(固定資産税)の申告
資産税課 ☎89-2130

固定資産税の対象となる償却資産とは、会社や個人の方が事業を営むために所有している土地と家屋以外の有形の固定資産で、その資産価値の減少(減価償却費)が国税(法人税や所得税)の計算において、損金や必要経費に算入される資産をいいます。

令和6年1月1日現在、減価償却の対象となる事業用の資産を市内に所有している場合は、市へ申告する必要があります。1月31日(水)までに、直接、または郵送で、資産税課(北庁舎1階)へ申告書類を提出してください。地方税ポータルシステムeLTAXでも手続きできます。

国民健康保険料などは
所得から控除できます

保険年金課 ☎89-2118

介護高齢課 ☎89-2173

令和5年中に支払った国民健康保険料、後期高齢者医療保険料、介護保険料、国民年金保険料は、所得税及び復興特別所得税の確定申告や市・県民税の申告における社会保険料控除の対象となります。領収書などで確認の上、申告をしてください。

■国民健康保険料・後期高齢者
医療保険料・介護保険料

普通徴収分(納付書、口座振替による納付)の納付済額のお知らせについては、1枚のはがきに全ての保険料をまとめて、令和6年1月末に郵送します。特別徴収分(年金天引きによる納付)については、公的年金等の源泉徴収票を確認してください。

■国民年金保険料

日本年金機構から社会保険料(国民年金保険料)控除証明書が送付されます。申告には証明書が必要です。詳しいことは、豊川年金事務所(89-4042)へお問い合わせください。

3010運動にご協力を

清掃事業課 ☎89-2166

飲食店から出る食品ロスは、半分以上がお客さんの食べ残しといわれています。

会食時の乾杯後30分間と終了前10分間は、料理を楽しむ「3010(さんまるいちまる)運動」を実施しましょう。

井戸メーターなどの検針にご協力を

上下水道窓口センター
☎93-0151

井戸メーターなどの検針は2カ月に1回行います。検針が円滑に行えるように、メーターボックスの上に物を置かない、通路をふさがないなどのご協力をお願いします。

また、井戸メーターなどの有効期限の確認や定期的な点検をお願いします。



消防団年末特別夜警

消防本部総務課 ☎89-9576

年末における地域の安全・安心を守るため、12月下旬に市内全域で消防団・自警団による年末特別夜警が実施されます。夜警では地域を巡回し、火災発生の防止を呼び掛けます。

また、12月28日(木)19:00～、市役所正面駐車場(雨天の場合は、市役所1階ロビー)で消防団による出陣式を開催します。



日赤会員会費・寄付金募集へのご協力ありがとうございました

地域福祉課 ☎95-0231

日本赤十字社の会費・寄付金の募集に対して、会員1万3852世帯、法人15事業所などから、1046万1279円をいただきました。これらは、災害救護や血液事業、各種講習会などの活動に活用します。

その他

OTHERS

交通安全ポスター展の受賞作品決定

人権生活安全課 ☎89-2149

市内の小学4～6年生を対象とした交通安全ポスター作品の募集に対して258点の応募があり、選考の結果、次の方が受賞しました。受賞作品は、12月2日～11日に市民交流ホール(プリオ4階)、12月13日～25日に市役所1階ロビーで展示します。

■最優秀賞

鶴田 旺次朗さん(天王小)

■優秀賞

倉本 留衣さん(小坂井東小)

■佳作

吉田 智美さん(一宮西部小)

■特別賞

深井 日向さん(小坂井東小)

西垣 芽泉さん(牛久保小)

小林 明乎さん(小坂井西小)



最優秀賞作品

コミュニティバスなどの年末年始の運行 市街地整備課 ☎95-0264

市コミュニティバスと豊鉄バス新豊線・豊川線は、年末年始の豊川稲荷周辺の交通渋滞や交通規制に伴い、運行を変更・休止します。

路線名	12月29日～31日	1月1日～3日	1月4日以降
千両三上線、一宮線	通常運行 (ただし、一宮線は休日ダイヤで運行)	運休	1月4日～8日・13日・14日は、一部区間を迂回して運行
ゆうあいの里八幡線、小坂井線、音羽線、御津線			通常運行
音羽・御津・御油地区地域路線			
一宮地区地域路線	運休		
豊鉄バス新豊線・豊川線	12月29日～1月3日は、休日ダイヤで運行 1月1日～8日・13日・14日は、一部区間を迂回して運行		

明るい選挙啓発ポスター コンクールの受賞作品決定

行政課 ☎89-2123

市内の小・中学生、高校生を対象とした明るい選挙啓発ポスターコンクールにおいて、207点の応募作品のうち9点を市特選として県に推薦した結果、4点が県入選となりました。

■県入選

吉村 花菜さん(西部中)

杉浦 佑夏さん(国府高)

藤原 葵さん(国府高)

森田 瑠南さん(豊川特別支援学校本宮校舎)

年末の安全なまちづくり市民運動

人権生活安全課 ☎89-2149

12月1日～20日、年末の安全なまちづくり市民運動を実施します。期間中は市や関係団体が連携し、パトロールの強化、街頭広報活動などを行います。昨年に比べて交通事故や犯罪発生件数が増加しています。この機会に、一人一人が交通事故や犯罪被害の防止を心掛けましょう。

人権週間

人権生活安全課 ☎89-2149

12月4日～10日は、人権週間です。人権擁護委員による特別相談を、12月5日(火)13:30～15:30、市民相談室(北庁舎4階)で行います。

平成28年には、ヘイトスピーチ解消法、部落差別解消推進法が施行されました。この機会に、互いの人権を尊重し合う社会を共に築きましょう。

のりものカードを配布します

市街地整備課 ☎95-0264

市コミュニティバスの写真をあしらった「のりものカード」を配布します。

配布開始日 ▶ 12月23日(土)

配布場所 ▶ 市コミュニティバス車内(一宮線を除く)

対象 ▶ 市コミュニティバス(一宮線を除く)に乗車した方のうち希望者(1乗車につき1人1枚)

配布数 ▶ 1000枚(先着順)

男女共同参画啓発ポスター・ 習字の受賞作品決定

人権生活安全課 ☎89-2149

市内の小学6年生を対象とした男女共同参画啓発に関するポスター・習字作品の募集に対してポスター29点、習字274点の応募があり、選考の結果、次の方が受賞しました。受賞作品は、12月2日～11日に市民交流ホール(プリオ4階)、12月13日～25日に市役所1階ロビーで展示します。

■ポスターの部

最優秀賞

石内 暖真さん(中部小)

優秀賞

宮道 阿音さん(豊川小)

佳作

牧野 未来里さん(小坂井西小)

■習字の部

最優秀賞

廣中 つきさん(国府小)

優秀賞

柘植 唯利さん(国府小)

佳作

加藤 瑠七さん(赤坂小)

豊川稲荷周辺の交通規制

豊川警察署 ☎89-0110

豊川警察署では、豊川稲荷初詣に伴う歩行者の安全や、車の円滑な流れを確保するため、年末から年始にかけて、交通規制を行います。



- 交通規制 } 12月31日 21:00～1月1日 5:00
- 一方通行 } 1月1日～3日 9:00～18:00
- 右折禁止 } 1月6日～8日 9:00～17:00 は総門前だけ規制



ポスターの部最優秀賞作品



習字の部最優秀賞作品

パブリックコメント手続

パブリックコメント手続により、12月22日～1月22日、次の案件に対する意見を募集します。

パブリックコメントとは、市の基本的な政策などの策定に当たり、その案を公表し、市民から提出された意見を考慮して意思決定を行い、その意見に対する市の考え方を公表する一連の手続のことです。

内容の詳細は、各担当課窓口、市役所1階ロビー、各支所、プリアオ窓口センター、豊川・御油・牛久保・八南の各生涯学習センター、中央図書館で閲覧できます。HPにも掲載します。

詳しいことは、各担当課へお問い合わせください。

■第7期豊川市障害福祉支援計画及び第3期豊川市障害児福祉支援計画(案)

内容 ▶ 令和6年度から3年間の障害福祉施策を総合的かつ効果的に推進する方針を定めるもの
担当課 ▶ 障害福祉課(89-2159)

■豊川市高齢者福祉計画(案)

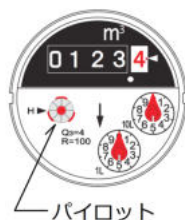
内容 ▶ 令和6年度から6年間の高齢者福祉の基本方針を定めるもの
担当課 ▶ 介護高齢課(89-2105)

家庭内の漏水にご注意を

上下水道窓口センター

☎93-0151

冬は水道管の凍結などにより、家庭内での漏水が発生しやすい季節です。漏水を調べるには、蛇口を全て止めて、メーターを確認してください。パイロット部分が回っているときは、どこかで漏水していると考えられます。漏水の可能性がある場合は、最寄りの市指定給水装置工事業者へ連絡し、個人負担で修繕をしてください。なお、地下漏水の場合は、水道料金の一部が軽減される制度があります。



パイロット

障害者週間

障害福祉課 ☎89-2131

12月3日～9日は、障害者週間です。期間中、チラシの配布などの啓発活動を行います。この機会に、障害および障害者に対する一層の理解を深めましょう。

市民憲章啓発習字の受賞作品決定

市民憲章推進協議会(市民協働国際課内) ☎89-2165

市内の小学6年生を対象とした市民憲章啓発に関する習字作品の募集に対して177点の応募があり、選考の結果、次の方が受賞しました。

受賞作品は、12月2日～11日に市民交流ホール(プリアオ4階)、12月13日～25日に市役所1階ロビーで展示します。

■最優秀賞

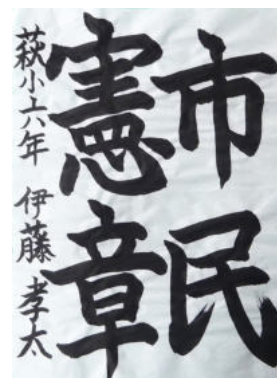
伊藤 孝太さん(萩小)

■優秀賞

川崎 まどかさん(小坂井西小)

■佳作

加藤 瑠七さん(赤坂小)



最優秀賞作品

TOYOKAWA DATA

●人口と世帯/11月1日現在

総数	184,306人(+61人)
男	91,812人(+55人)
女	92,494人(+6人)
世帯	75,461世帯(+132世帯)

()内は前月比

※人口は令和2年10月1日国勢調査人口を基礎とし、住民基本台帳による月間異動数を加減して推計したものです。

●火災と救急/10月

火災	3件
救急	732件

豊川消防署調べ

※交通事故状況と犯罪発生状況については、HPを確認してください。

防災・安全のまど

防災や安全・安心に役立つ情報をお届けします



子どものための防災対策

危機管理課 ☎89-2194

防災対策として、避難用の防災リュックを準備している家庭も多いと思います。子どものいる家庭では、子ども用の防災リュックも準備しておくことで安心です。子どもによっては、事態が飲み込めず、いつもと違う環境に戸惑うかもしれません。日頃から、避難経路や避難所を確認したり、防災食を食べてみたりするなど、慣れておくことも防災対策につながります。

子ども用の防災リュックに入れておくと良いもの

- 1 子どもの特性や、好きなもの・苦手なものを書き出したメモなど
- 2 トランプや塗り絵など電気を使わずに遊べるもの
- 3 めいぐるみなど気持ちを落ち着かせるもの

