

# 都市再生整備計画(第5回変更)

いちのみや  
一宮地区

愛知県 とよかわ  
豊川市

平成22年3月

## 都市再生整備計画の目標及び計画期間

都道府県名	愛知県	市町村名	とよかわし 豊川市	地区名	いちのみやちく 一宮地区	面積	802 ha
-------	-----	------	--------------	-----	-----------------	----	--------

計画期間	平成 18 年度 ~ 平成 22 年度	交付期間	平成 18 年度 ~ 平成 22 年度
------	---------------------	------	---------------------

### 目標

- 大目標: 憩い・ふれあい、そして安心・安全で健やかなまちづくりの推進
- 目標1 自然とふれあい、人とふれあいながら健康づくりのできる施設整備による観光・交流環境の向上
- 目標2 安心、安全なまちづくりのための公共施設整備等の推進

### 目標設定の根拠

#### まちづくりの経緯及び現況

- ・本地区は、合併前の旧一宮町の中心的な地域で、合併前までは第三次一宮町総合計画によりまちづくりを進めてきた地区である。地理的に豊橋市、旧豊川市、新城市に隣接し、また東名高速道路豊川ICにも近接した地域で、農村地域から都市化傾向が強まってきている地区である。
- ・当地区の北部には東三河地域の代表的な山として親しまれる本宮山があり、近年の健康づくりブームとともに登山者も増え、年間約4万人の登山者が訪れている。またその麓には平成15年に日帰り温泉施設の「本宮の湯」が開業したことで、市内外から多くの利用者が訪れており、年間30万人を越す利用者が訪れ、当該地区の観光スポットになっている。しかし、当該区域内には、街区公園が9箇所あるものの公園施設の充足度は低いため、登山口及び温泉に隣接した区域への憩い、交流のできる手取山公園の整備に期待が寄せられている。
- ・本市は、東海地震の地震防災対策強化地域及び東南海・南海地震の地震防災対策推進地域に指定され、民間木造住宅や公共施設の耐震診断、改修など、市民が安全に暮らせるまちづくりを推進している。また、近年の交通事故や犯罪の急増による防犯意識も強まる中、当該地区においてはボランティアによる防犯パトロール隊を組織し、小学生児童の下校時の同行、夜間パトロールなどを行っている。
- ・合併を機に平成17年3月に新市建設計画が策定され、新市建設のための基本方針等が示されている。

#### 課題

- ・本宮山麓地域には本宮山登山客や温泉利用者として市外から多くの人が訪れているが、当該地区市民が憩い、観光客ともふれあいのできる場所としての自然を生かした公園機能の確保が必要である。また、区域内には野球施設があるが不整形で利用しづらいため、公園施設整備の中で改修し、レクリエーション機能の向上を図る必要がある。
- ・当該地区内の既成市街地及び既存集落内においては、基盤整備が不十分な区域が点在し、道路狭小による消防、救急活動の阻害となったり、通学路の安全確保のできない道路が多く、交通安全対策及び防犯、防災対策のため早急な整備が必要となっている。
- ・東海地震の地震防災対策強化地域に指定されていることから、次世代を担う子どもたちの施設である保育園や小中学校などの公共施設の耐震化対策を早急に図り、また都市化に伴う防犯対策を図る必要がある。
- ・合併に伴い、旧豊川市域と旧一宮町域の速やかな一体化を促進し、均衡ある発展を図る必要がある。

#### 将来ビジョン(中長期)

平成17年3月に策定された新市建設計画において、「光と緑に映え、ゆたかで、住みよい、夢の在るまち」を新市の将来像と定め、「安全で安心して健やかに暮らせるまち」「豊かな自然と歴史を守り生かす共生のまち」「連携と協働で活力ある未来を築くまち」を目標としている。

### 目標を定量化する指標

指 標	単 位	定 義	目標と指標及び目標値の関連性	従前値	目標値
				基準年度	目標年度
都市公園整備面積	m <sup>2</sup> /人	エリア内1人当たり公園面積	憩い、ふれあいのできる場の向上	1.4	7.2
エリア内人口	人	エリア内人口	安心、安全なまちづくりを推進することにより、住みよいまちとしての定住人口の増加	12,003	12,500
歩行者にとっての道路の満足度	%	歩行者にとっての道路の満足度(アンケート)	安心、安全なまちづくりの進捗度	23.3	25.0

## 都市再生整備計画の整備方針等

計画区域の整備方針	方針に合致する主要な事業
<p>方針1: 憩い、ふれあいのできる環境の向上</p> <ul style="list-style-type: none"> <li>・本地区の観光メインである本宮山及び温泉施設に隣接した手取山及び東上球場を、自然を生かした地区公園として整備をし、地区内市民の憩い、健康づくりのできる場を確保するとともに観光施設としての環境の向上を図る。</li> </ul>	<p>手取山公園整備事業(基幹事業)</p>
<p>方針2: 安心、安全なまちづくりの推進</p> <ul style="list-style-type: none"> <li>・市民の交通安全、防犯、防災のため、既成市街地や既存集落内の生活道路等の基盤整備を推進する。</li> <li>・子どもの安全を確保するため、通学路の歩道設置などの整備を進め、また保育園や小学校などの公共施設の防犯対策、防災対策を推進する。</li> <li>・安心、安全事業を推進し、住みよいまちとしての魅力を向上させる。</li> <li>・安心、安全のまちづくりに資する市民活動の支援等により、地域の防犯、防災能力の向上を目指す。</li> <li>・安心、安全のまちづくりの推進ため、当該地区内の消防、救急体制の強化を早期に図る。</li> </ul>	<p>道路事業(基幹事業)            保育園・小中学校耐震改修等事業(基幹事業)            学校防犯防災対策事業(提案事業)            土地区画整理事業(関連事業)            安心・安全事業(提案事業)            防犯ボランティア支援事業(関連事業)            消防施設整備事業(提案事業)            小中学校防犯メール配信事業(関連事業)</p>
<p>その他</p> <ul style="list-style-type: none"> <li>○事業終了後の継続的なまちづくり活動</li> <li>・本宮の湯では、地元の新鮮な食材を使った軽食コーナーや人気のアイスクリームコーナーなどを設け、また地元特産物の直売を行っている。手取山公園整備により、さらに自然資源、観光資源を生かした交流拠点として地元住民を中心にまちおこしの活性化が図られる。</li> <li>・当該区域だけでなく市域全体で市民防犯ボランティアや自主防災会などの組織が活動をしており、市民の間で防犯、防災意識が高まってきており、事業終了後も市民主体の安心、安全なまちづくり活動が推進される。</li> <li>○計画の管理体制</li> <li>・安心、安全のまちづくりについて、本市は既に総務部に「防災対策課」、生活活性部に「生活活性課」が組織されており、まちづくりの進行管理など、専門的に行う部署が整備されている。</li> </ul>	

交付対象事業等一覧表

交付対象事業費	1,044	交付限度額	420	国費率	0.403
---------	-------	-------	-----	-----	-------

(金額の単位は百万円)

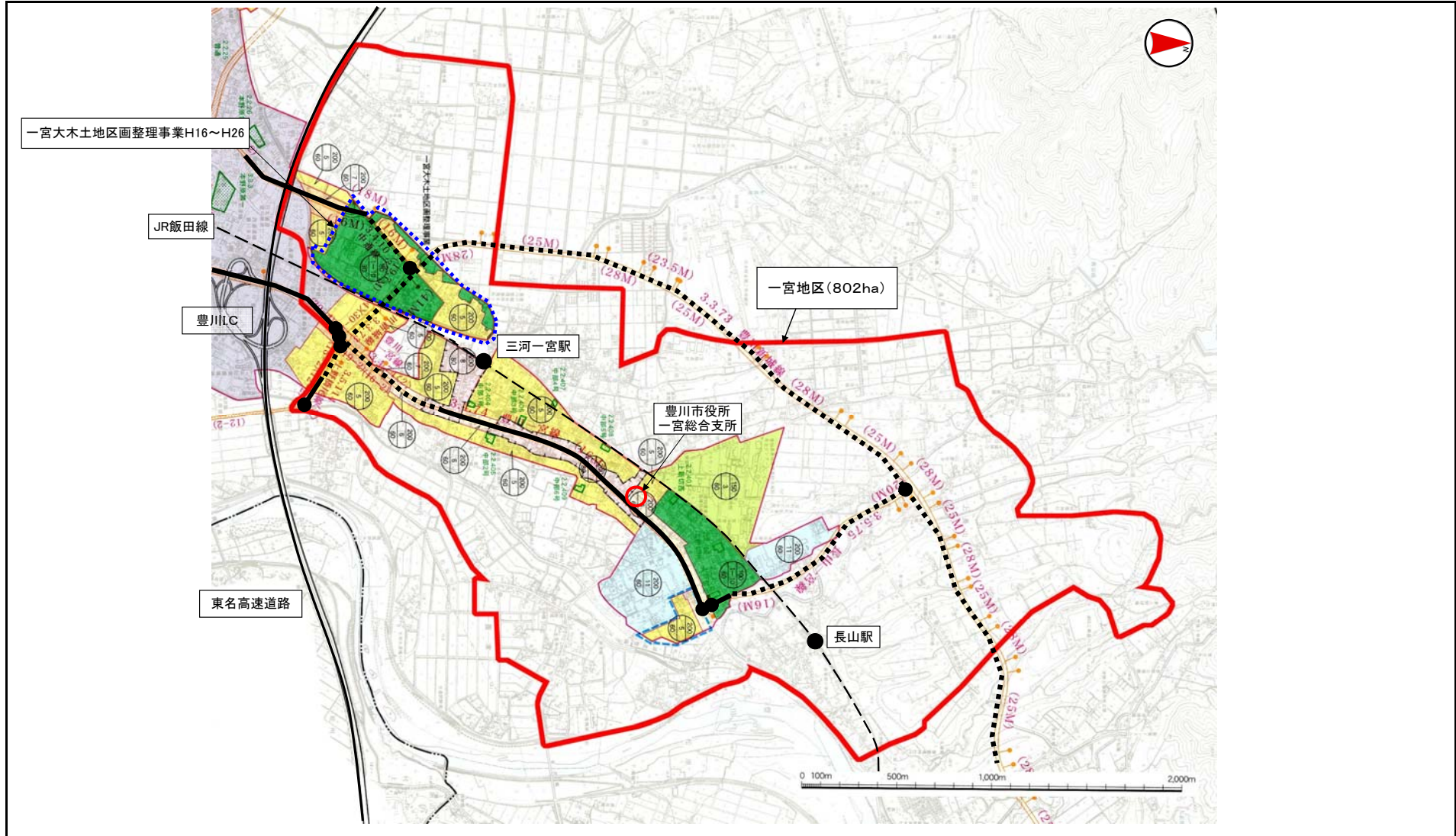
事業	細項目	事業箇所名	事業主体	直/間	規模	(参考)事業期間		交付期間内事業期間		(参考)全体事業費	交付期間内事業費	うち官負担分	うち民負担分	交付対象事業費
						開始年度	終了年度	開始年度	終了年度					
道路		大池2号線拡幅改良事業	豊川市	直	L=210 W=5	H18	H22	H18	H22	22	22	22		22
道路		大池3号線拡幅改良事業	豊川市	直	L=169 W=5~6	H18	H20	H18	H20	39	39	39		39
道路		大池4号線拡幅改良事業	豊川市	直	L=263 W=6	H18	H19	H18	H19	19	19	19		19
道路		市道上長山一宮線拡幅改良事業	豊川市	直	L=164 W=8	H18	H19	H18	H19	61	61	61		61
道路		市道西新屋小南口原線拡幅改良事業	豊川市	直	L=550 W=4.5	H18	H21	H18	H21	63	63	63		63
道路		市道足山田大木線拡幅改良事業	豊川市	直	L=200 W=8	H19	H22	H19	H22	54	54	54		54
道路		市道大木一宮線拡幅改良事業	豊川市	直	L=550 W=10.75	H18	H22	H18	H22	75	75	75		75
道路		市道小南口2号線拡幅改良事業	豊川市	直	L=227 W=4	H18	H22	H18	H22	33	33	33		33
道路		市道上野三丁目1号線拡幅改良事業	豊川市	直	L=130 W=4	H19	H20	H19	H20	23	23	23		23
道路		市道篠田足山田線拡幅改良事業	豊川市	直	L=170 W=8	H19	H22	H19	H22	50	50	50		50
道路		都市計画道路上野橋尾線	豊川市	直	L=160 W=12	H18	H22	H18	H22	219	219	219		219
公園		手取山公園整備事業	豊川市	直	4.8ha	H18	H22	H18	H22	126	126	126		126
河川														
下水道														
駐車場有効利用システム		-			-									
地域生活基盤施設		-	豊川市	直	-	H18	H19	H18	H19	55	55	55		55
高質空間形成施設		-			-									
高次都市施設		-			-									
既存建造物活用事業		-			-									
都市再生交通拠点整備事業														
土地区画整理事業														
市街地再開発事業														
住宅街区整備事業														
地区再開発事業														
バリアフリー環境整備促進事業														
優良建築物等整備事業														
住宅市街地総合整備事業	拠点開発型													
	沿道等整備型													
	密集住宅市街地整備型													
	耐震改修促進型													
街なみ環境整備事業														
住宅地区改良事業等														
都心共同住宅供給事業														
公営住宅等整備														
都市再生住宅等整備														
防災街区整備事業														
合計										839	839	839	0	839

事業	細項目	事業箇所名	事業主体	直/間	規模	(参考)事業期間		交付期間内事業期間		(参考)全体事業費	交付期間内事業費	うち官負担分	うち民負担分	交付対象事業費
						開始年度	終了年度	開始年度	終了年度					
学校防犯防災対策事業		一宮地区	豊川市	直	4校	H18	H18	H18	H18	12	12	12		6
安心・安全事業		一宮地区	豊川市・町内会	直・間	-	H18	H22	H18	H22	28	28	27	1	27
消防施設整備事業		一宮地区	豊川市	直	522㎡	H18	H18	H18	H18	171	171	171		171
事業活用調査		一宮地区	豊川市	直	-	H22	H22	H22	H22	3	3	3		1
		-			-									0
		-			-									0
		-			-									0
合計										214	214	213	1	205
													合計(A+B)	1,044



都市再生整備計画の区域

一宮地区(愛知県豊川市)	面積 802 ha	区域 豊川市東上町、松原町、上長山町、一宮町、大木町、篠田町、豊津町、麻生田町の各一部及び上野一丁目、上野三丁目、本野ヶ原四丁目
--------------	--------------	---------------------------------------------------------------------





# 一宮地区(愛知県豊川市) 整備方針概要図

目標	憩い・ふれあい、そして安心・安全で健やかなまちづくりの推進	代表的な指標	都市公園整備面積 (㎡/人)	1.4	(H17年度)	→	7.2	(H22年度)
			エリア内人口 (人)	12,003	(H17年度)	→	12,500	(H22年度)
			歩行者にとっての道路満足度 (%)	23.3	(H17年度)	→	25.0	(H22年度)

